

Costruzioni del sé e dell'altro

- Identità / alterità
- Appartenenza = condivisione di modelli culturali
- Concetto di individuo / persona
- Cos'è una 'persona'?
- Cfr. Bioetica

Alterità-identità

È il senso dell' **alterità** a rendere possibile il formarsi del senso di **identità**

l' alterità viene sperimentata a diversi livelli, è relativa

il passaggio cruciale è quando si passa dall' alterità alla **DIFFERENZA**

Corpo – incorporazione

- Femminile e maschile come base classificatoria identico/differente
- Differenze sessuali **anatomiche**
- Differenze di genere **culturali**
- Implicazioni sociali - educazione
- Emozioni
- Corpo culturalmente disciplinato (Foucault)

Salute/malattia

ILLNESS

- Ciò che il paziente sente quando va dal dottore
- Emozioni, pensieri e comportamenti correlati all'essere ammalato
- Disagio incorporato

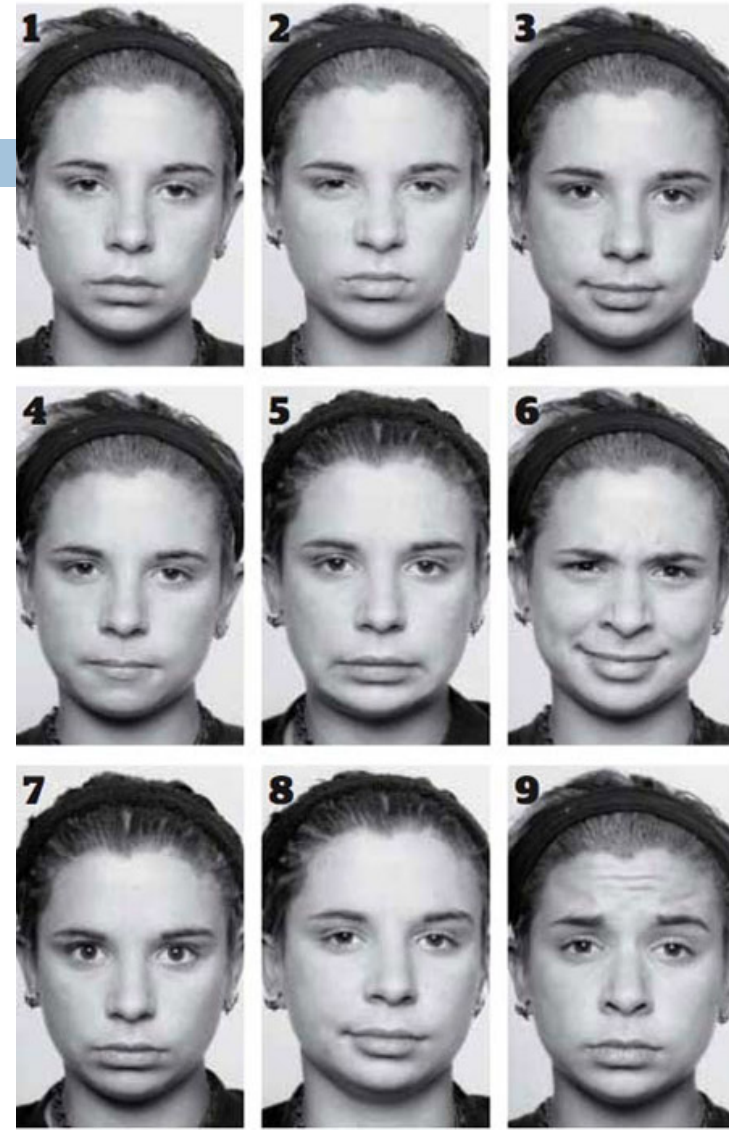
DISEASE

- Ciò che ha quando torna torna a casa dall'ambulatorio
- Malattia medica, nosografia ufficiale
- Paradigma biomedico, medicalizzazione

Una sola morte?

- “Ci sono poche culture al di là della nostra nelle quali si crede che un individuo sia totalmente vivente o totalmente morto” (M. Bloch 1993)
- Morte e cadavere sono ritualizzati , fase liminale di passaggio (Van Gennep)
- Concezione di ‘persona’ sociale/individuo unico
Es. da individuo ad antenato / graduale isolamento

emozioni



Cognizioni di un Io corporeo,
Pensieri incorporati

Distinzione sociale

- Caste
- Classi sociali
- Etnie

Caste

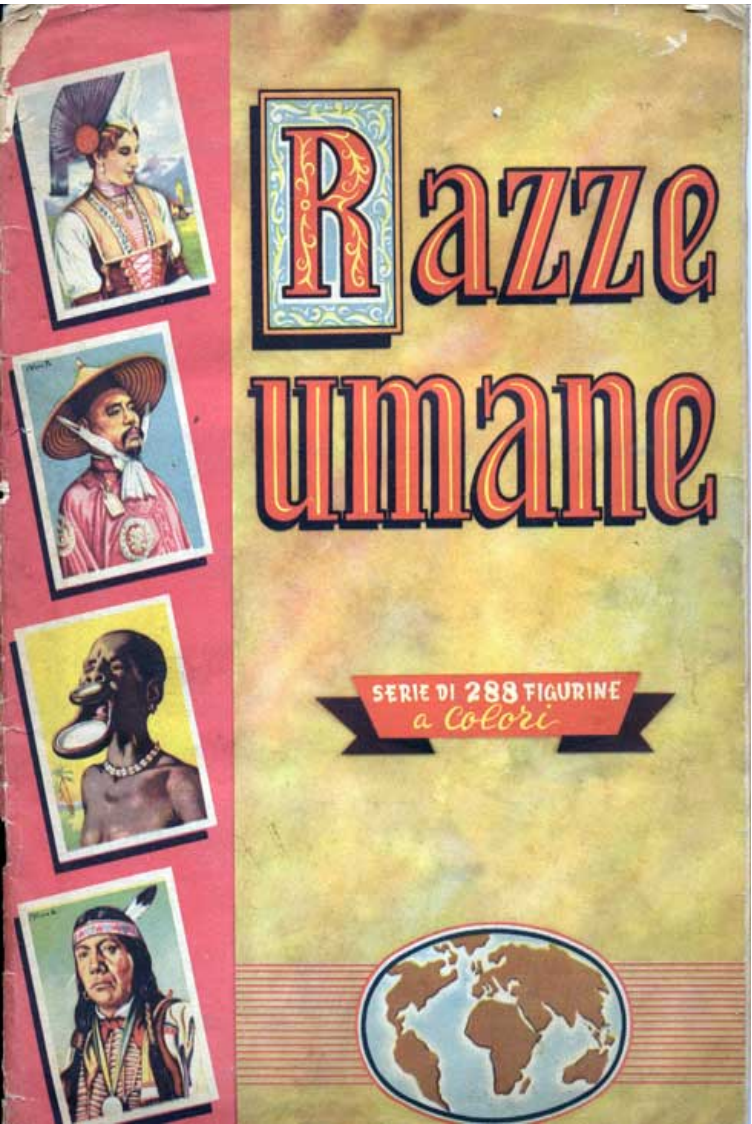
- Stratificazione sociale rigida gerarchica
- Criterio di purezza, ascrizione
- Caste indù sono unità chiuse e separate da precisi divieti
- Varna (sacerdoti, guerrieri, commercianti e contadini) e jat (gruppi occupazionali)

Classi sociali

- K. Marx, Das Kapital 1867, modo di produzione e coscienza di classe
- Appartenenza non ascrivibile, condizioni socio-economiche
- Rapporti egemonia/subalternità; Agency
- Classe ≠ occupazione (Cultural Studies –CSS)

etnie

- Gruppo che condivide cultura e/o lingua, tradizione, territorio
- Cultura ≠ lingua ≠ territorio
- Etnia non è fondamento naturale, ma sentimento di appartenenza



Catalogo etnico

Gruppo etnico

Il **gruppo** non è definibile in termini di contenuti e caratteristiche fisse,

bensì come una

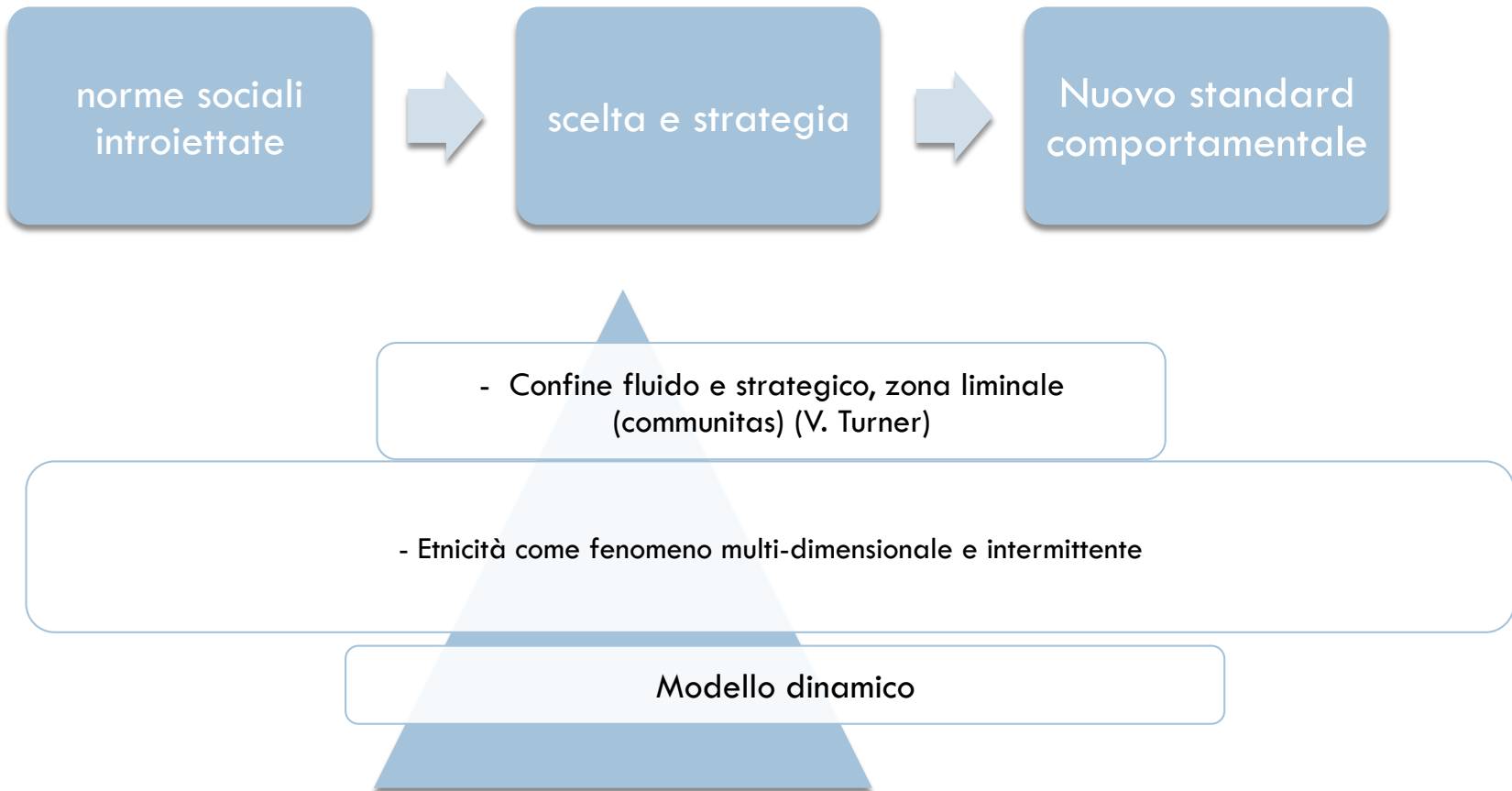
forma di organizzazione sociale,

un **contenitore organizzativo**

I **confini** fra diversi gruppi sono **mobili e attraversabili**

Modello generativo

(F.Barth, *Ethnic groups and Boundaries*, 1969)



Frontiere e confini

- Le migrazioni mettono in discussione i confini nazionali, ma continuano a esserne regolate
- Nazionalismo metodologico
- Processi di B/ordering /Othering
- Sistemi di inclusione differenziale (Fassin) e 'razzializzazione' degli immigrati
- Ripensare la governance globale (cittadinanza, lavoro, spazio, mobilità ecc.)

<https://www.youtube.com/watch?v=2jGcRPJZe5o>

Eccessi di cultura

- Cultura, identità, etnia, razzismo...
- Collocare noi **TRA** gli altri, non noi/altri
- Multiculturalismo rischia di riproporre la diversità culturale, accentuando le differenze (cfr. affirmative action)
- Ogni cultura è multiculturale!
- Diritto all'opacità

*E' vero, io rivendico il diritto all'opacità. La troppa definizione, la trasparenza portano all'apartheid: di qua i neri, di là i bianchi. "Non ci capiamo", si dice, e allora viviamo separati. No, dico io, non ci capiamo completamente, ma possiamo convivere. L'opacità non è un muro, lascia sempre filtrare qualcosa. Il **diritto all'opacità** dovrebbe essere inserito tra i diritti dell'uomo.*

E. Glissant

Diaspora (= dispersione)

- Dislocazione di gruppi che, in seguito a conflitti, persecuzioni politiche e religiose, sono costretti ad abbandonare i loro luoghi di residenza abituale.
- Rete di relazioni che unisce le varie dislocazioni anche transcontinentali (R. Cohen)
- L'esperienza non è definita dall'essenza e purezza ma dall'eterogeneità e diversità (James Clifford)
- Identità ibrida (S. Hall)

identità culturale