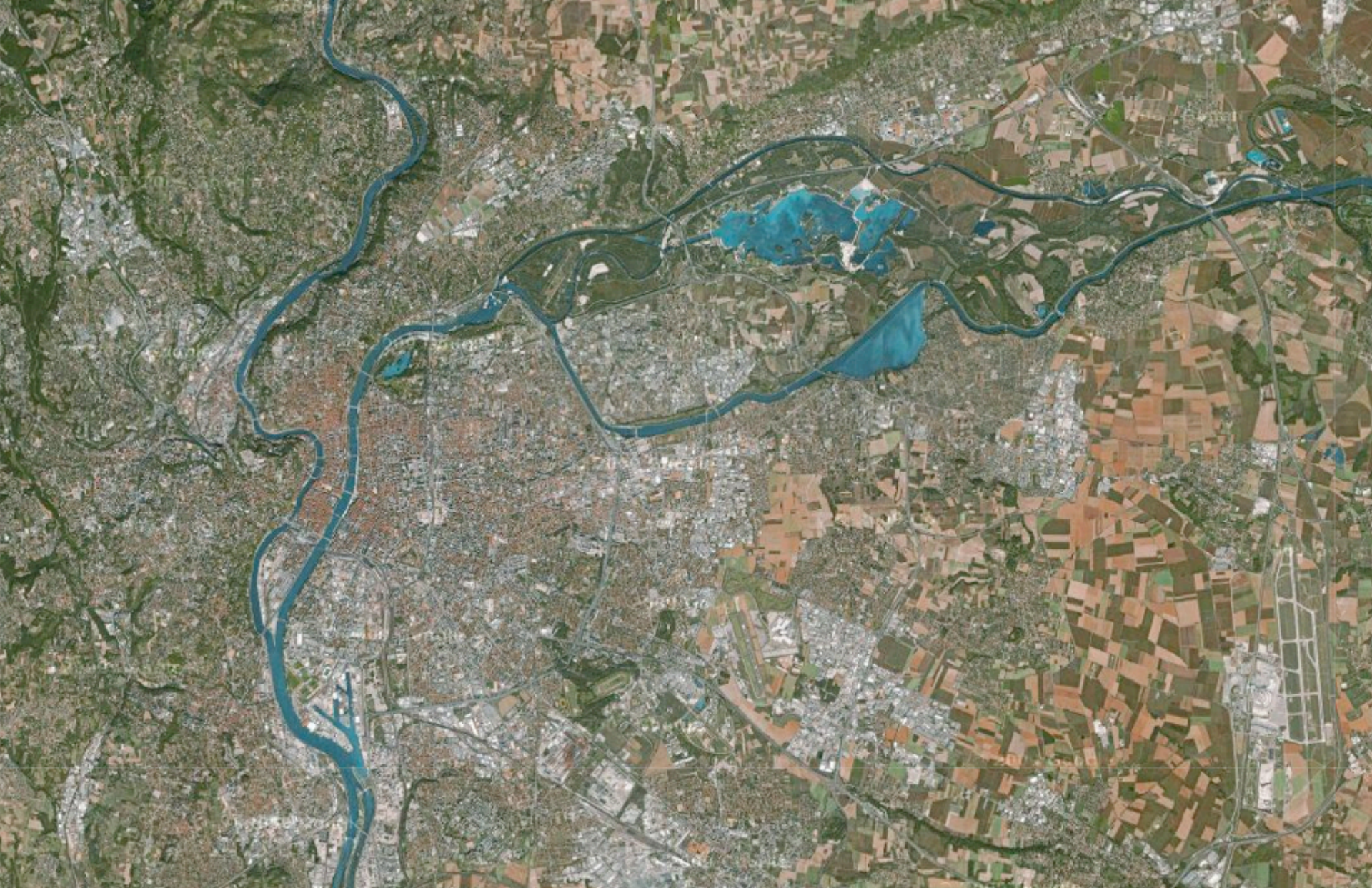


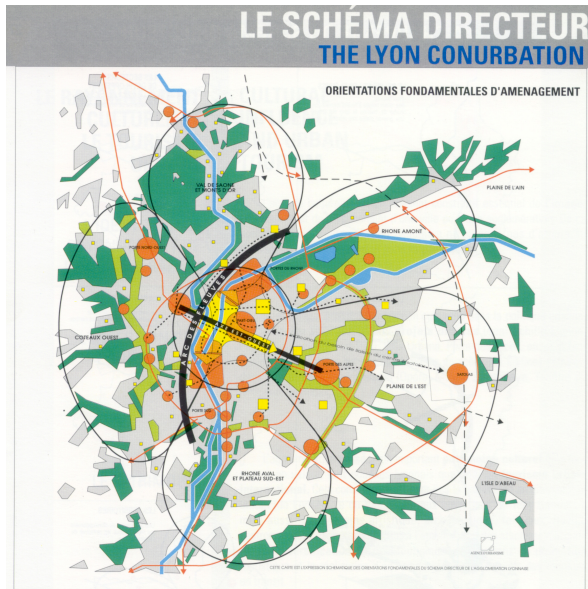
**Dal paesaggio, esperienze
e riflessioni sul progetto
di territorio.
Il caso di Lione**




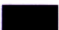





**Elena Marchigiani, Università di Trieste
emarchigiani@units.it**

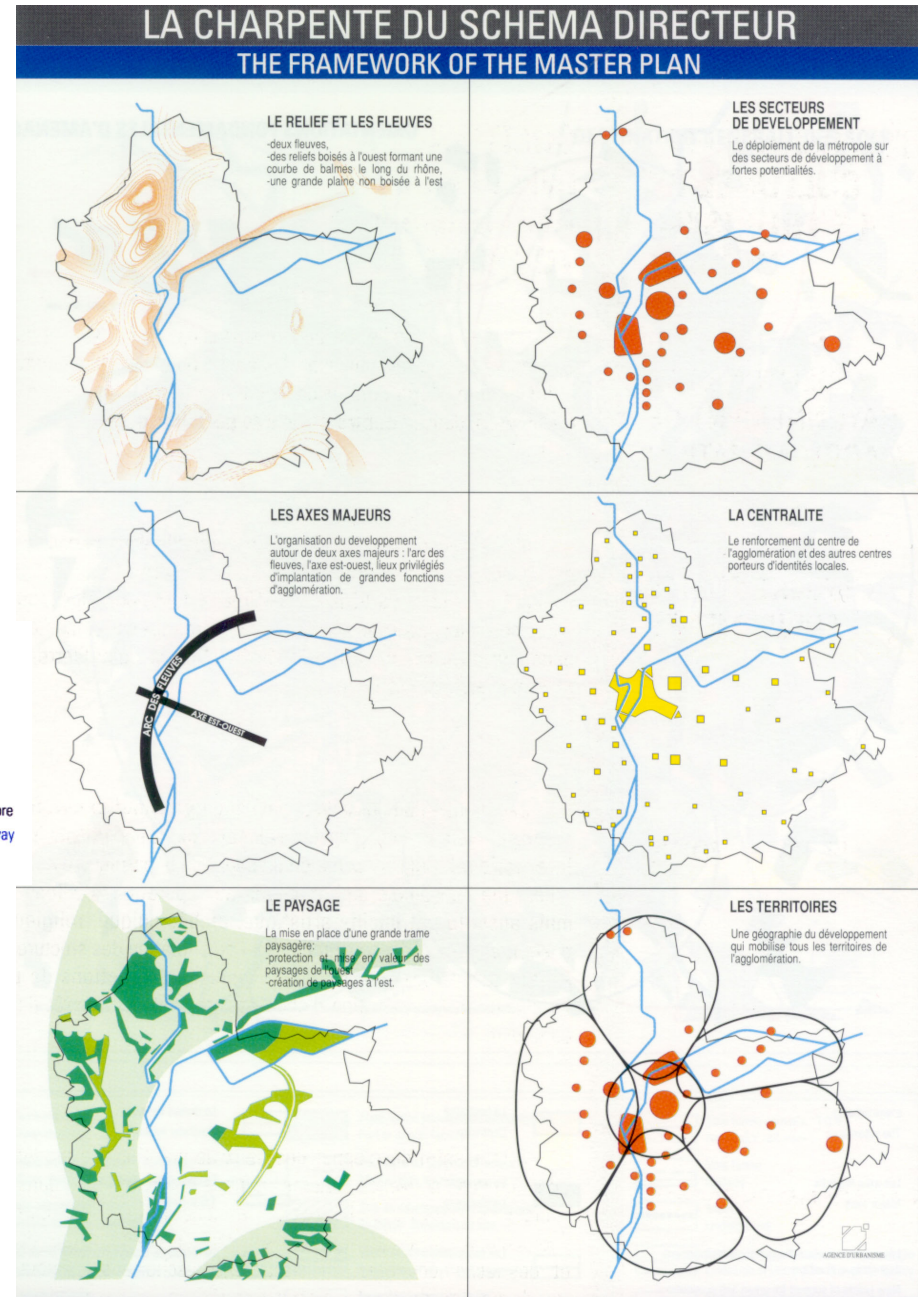


**Lione.
Un laboratorio per il progetto dei paesaggi metropolitani**

Le "figure" della trasformazione: il paesaggio come struttura



- | | | | | | |
|--|---|---|------------------------------|---|--|
|  | L'aire urbaine
The urban area |  | La centralité
Centricity |  | Le réseau de voirie
Roadway network |
|  | Les axes majeurs
Major axes |  | Le paysage
Landscaping |  | Le contournement T.G.V.
T.G.V. by-pass |
|  | Les nouveaux points d'appui du développement économique et urbain
New points of support for urban and economic development |  | Les territoires
The areas |  | Le réseau de transport en commun en site propre
The public transport system on separate roadway |

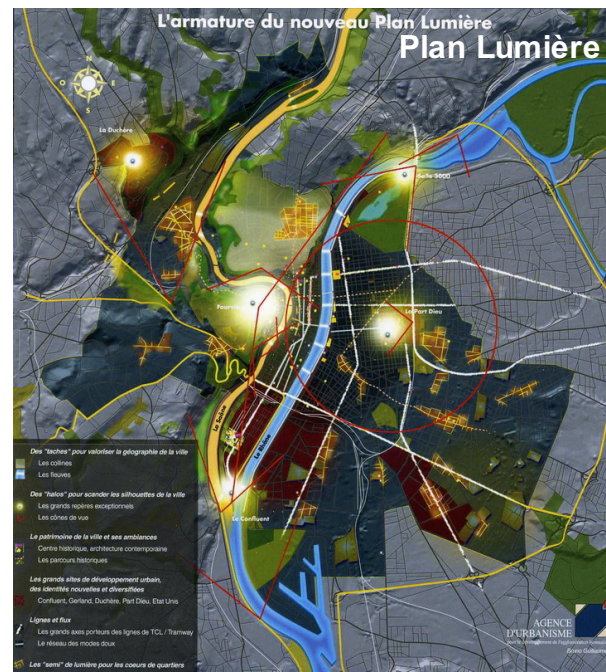
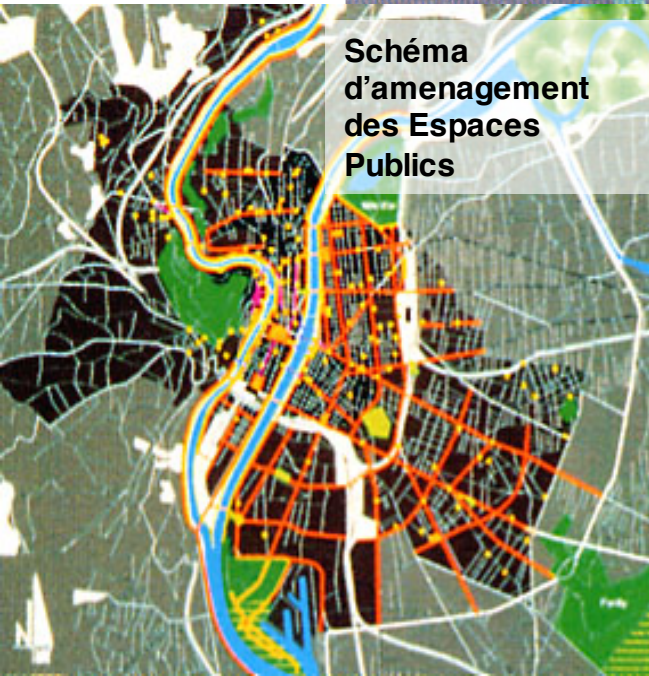
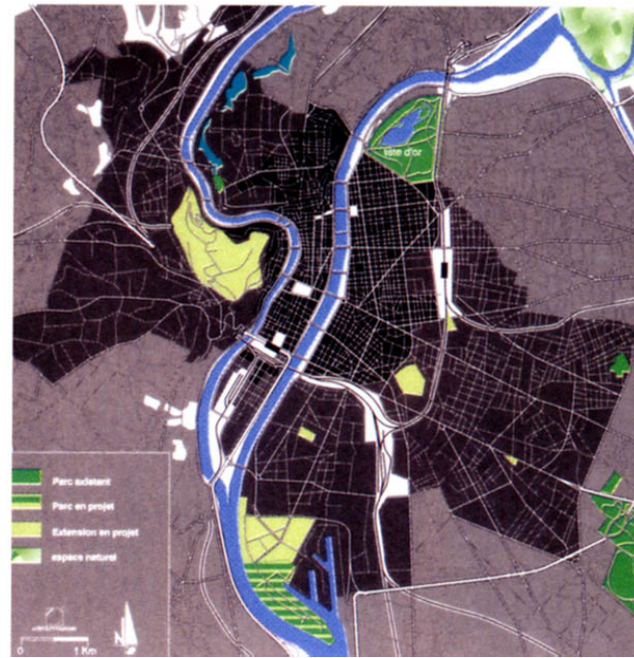


Piani a tema. Azioni puntuali, azioni di connettivo

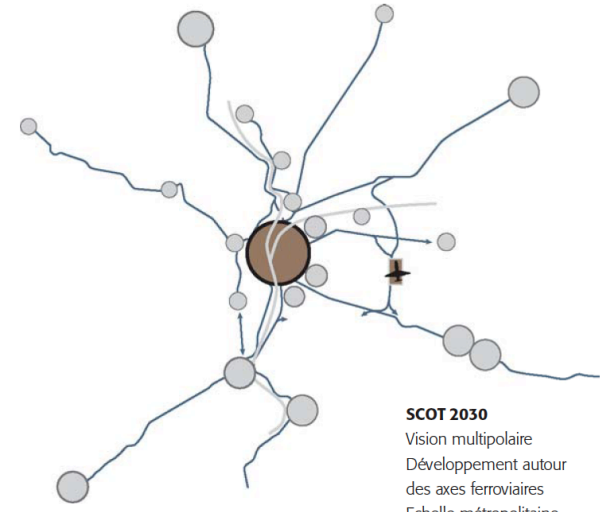
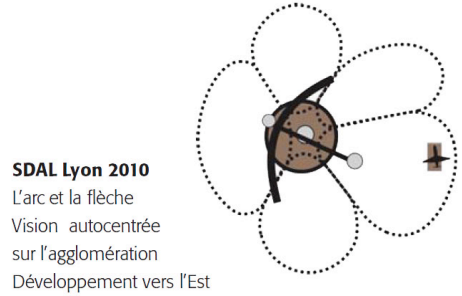
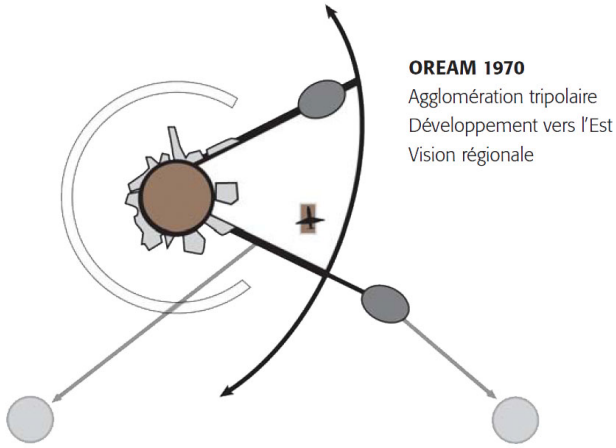
Plan Bleu



Plan vert



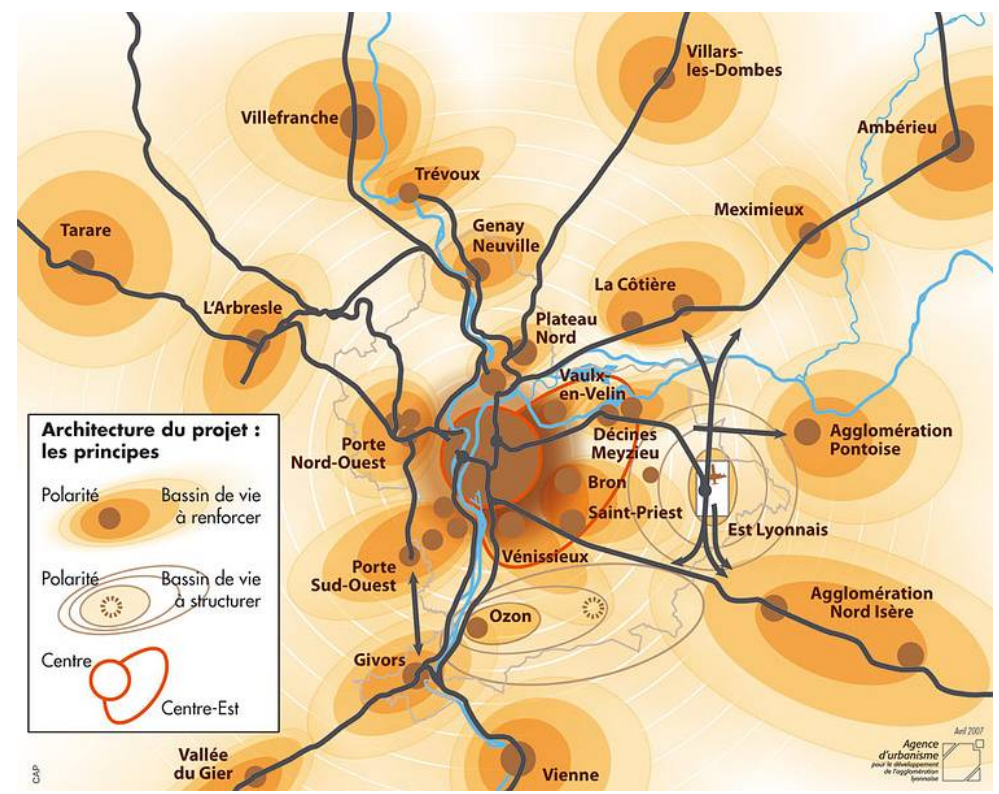
I principi dello Scot. Une métropole multipolaire, accessible (concentration décentralisée)



Les échelles vécues : nouveau cadre de référence pour les politiques d'urbanisation, d'équipement et de transport

Le choix porté par le Scot de l'agglomération d'une organisation multipolaire conduit à identifier des bassins de vie intermédiaires, connectés au RER, autour desquels doivent être articulées l'ensemble des politiques sectorielles, notamment d'urbanisation et d'équipement, qui concourent à la structuration de la ville.

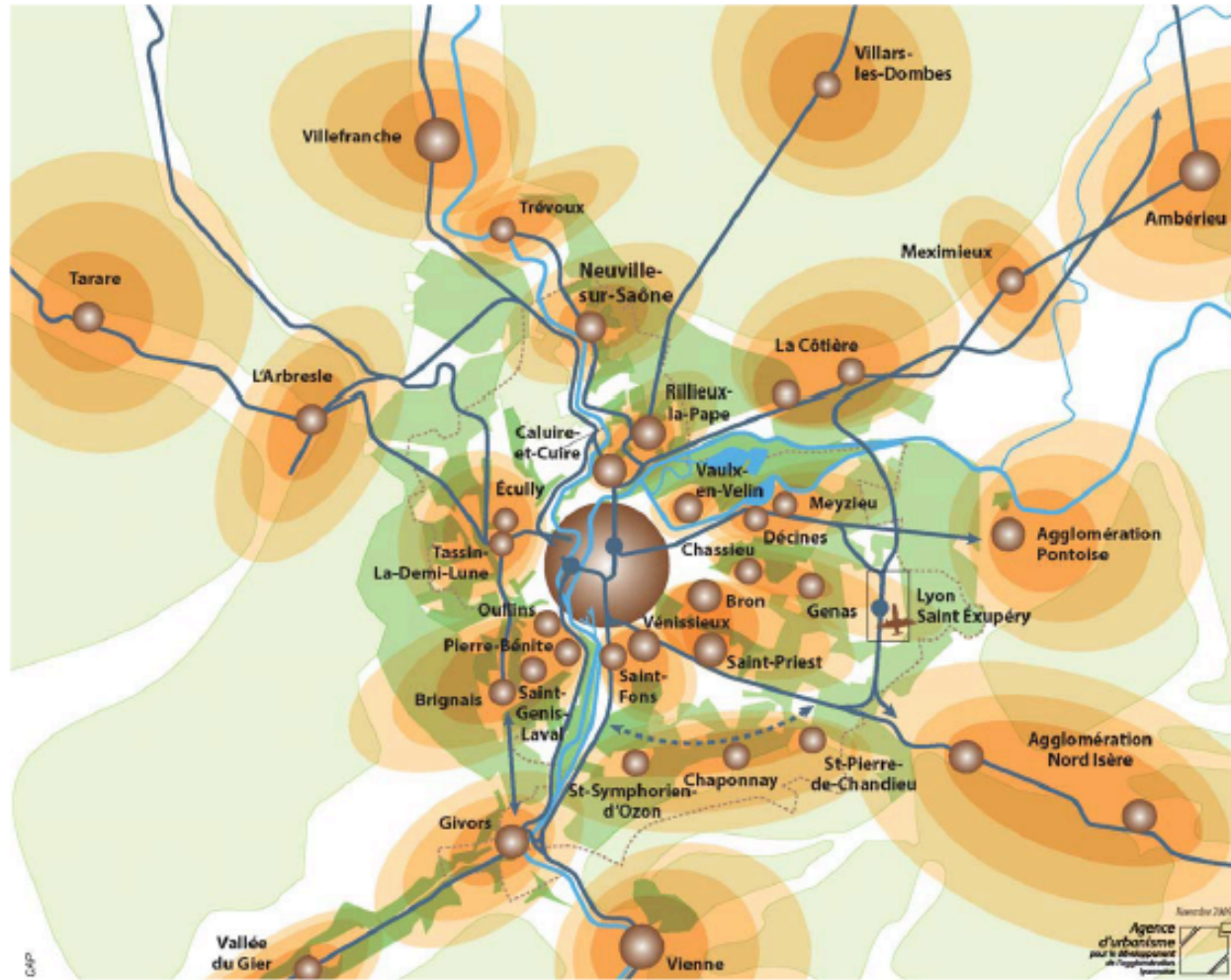
Au-delà, ce choix implique de faire désormais des échelles vécues par les habitants le cadre de référence pour les politiques d'équipement, de transport et de services.



Sistemi/temi strutturanti

I sistemi di connessione territoriale:

- **La rete del ferro** (accessibilità e reti di trasporto collettivo)
- **La rete verde** degli spazi naturali e agricoli (porosità)
- **La rete blu** dei fiumi Rhône e Saône (identità geografica)



Paesaggio e progetto. La “rete verde” entra in città: specie di parchi

Restituire i fiumi alla città
(la “rete blu” come sistema
strutturante nuove centralità)

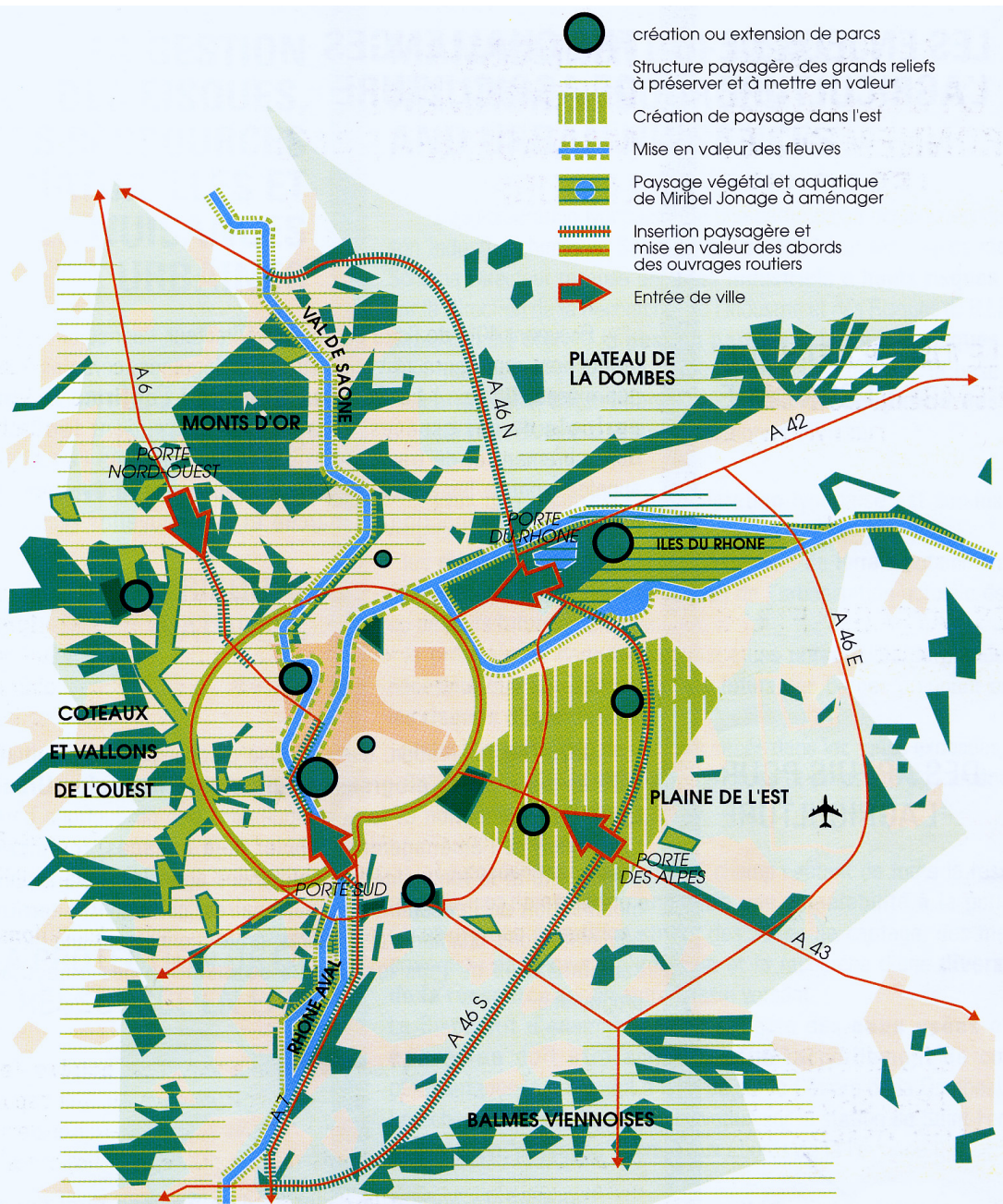
Aprire la città alla natura

Assumere il paesaggio come
principio per ri-significare e ri-
colonizzare vuoti e aree
dismesse



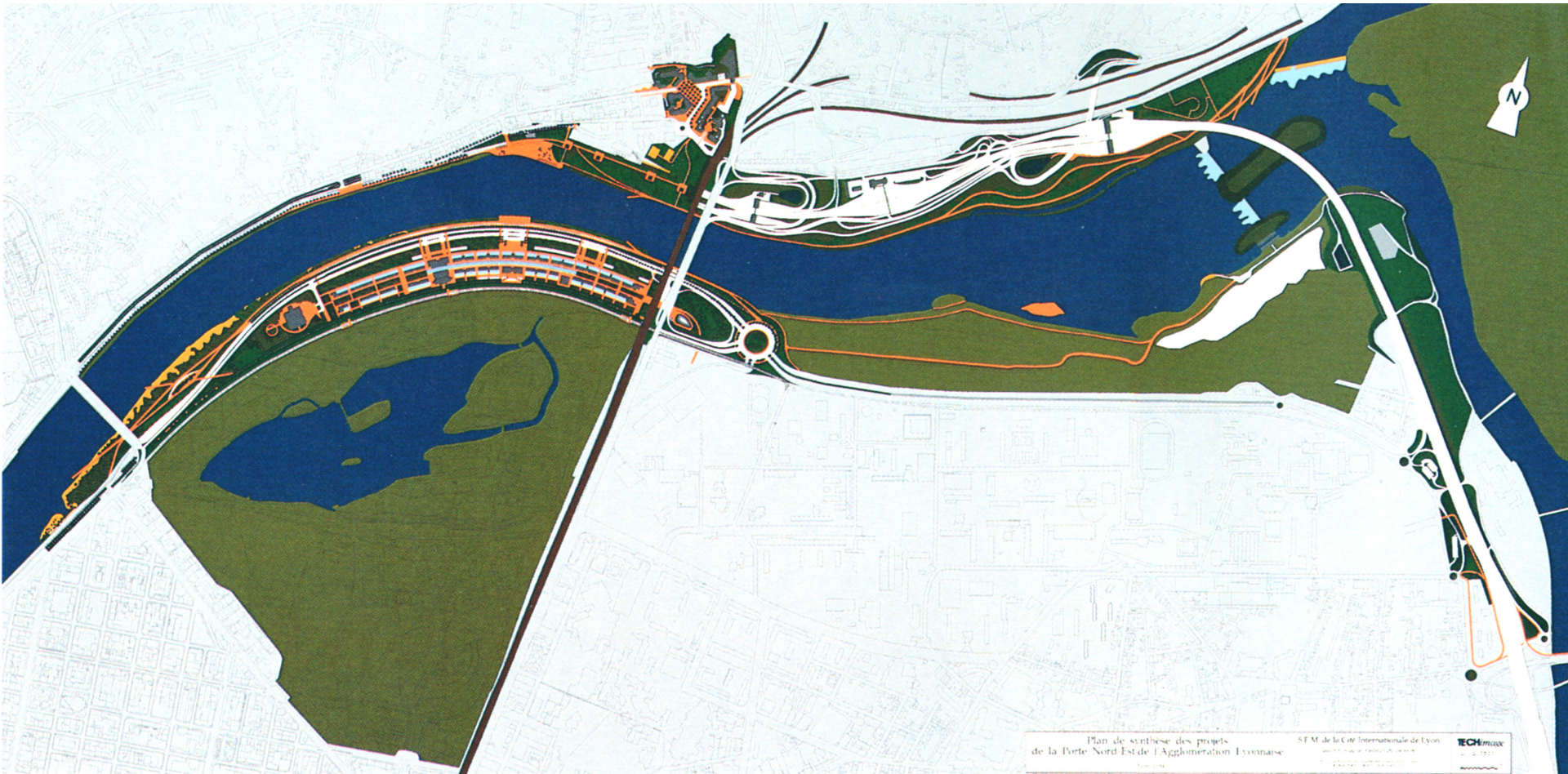
Cité Internationale, Berges du Rhône, Gerland, Confluence, Rives de Saône.

Un sistema di parchi riconfigura l'affaccio della città sui fiumi



**Cité Internationale. Tra il parco storico e le rive,
una nuova polarità terziaria, una nuova parte di città**

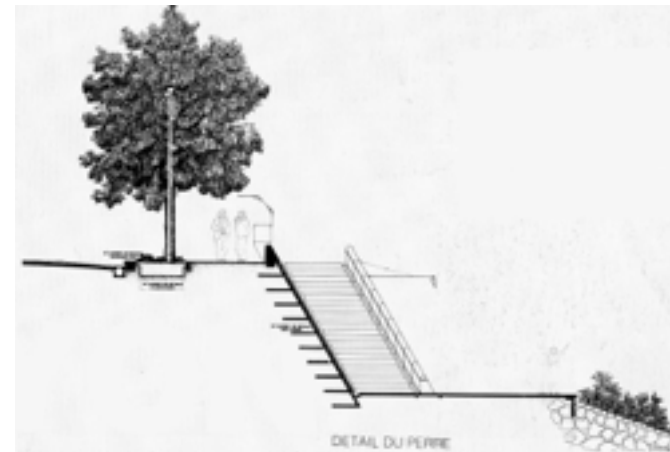




Plan de synthèse des projets
de la Porte Nord Est de l'Agglomération Lyonnaise

SEM de la Côte Internationale de Lyon
100 rue de la République 69630
Lyon Cedex 07



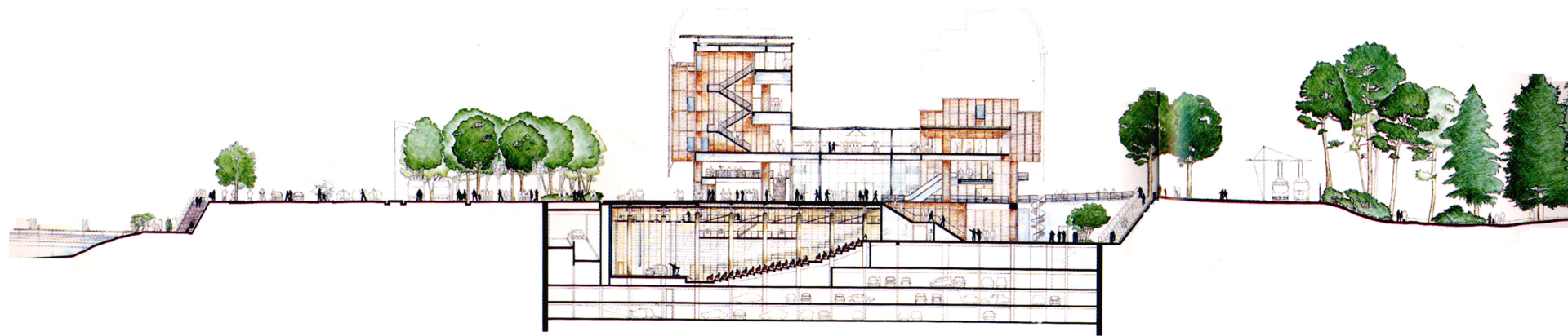
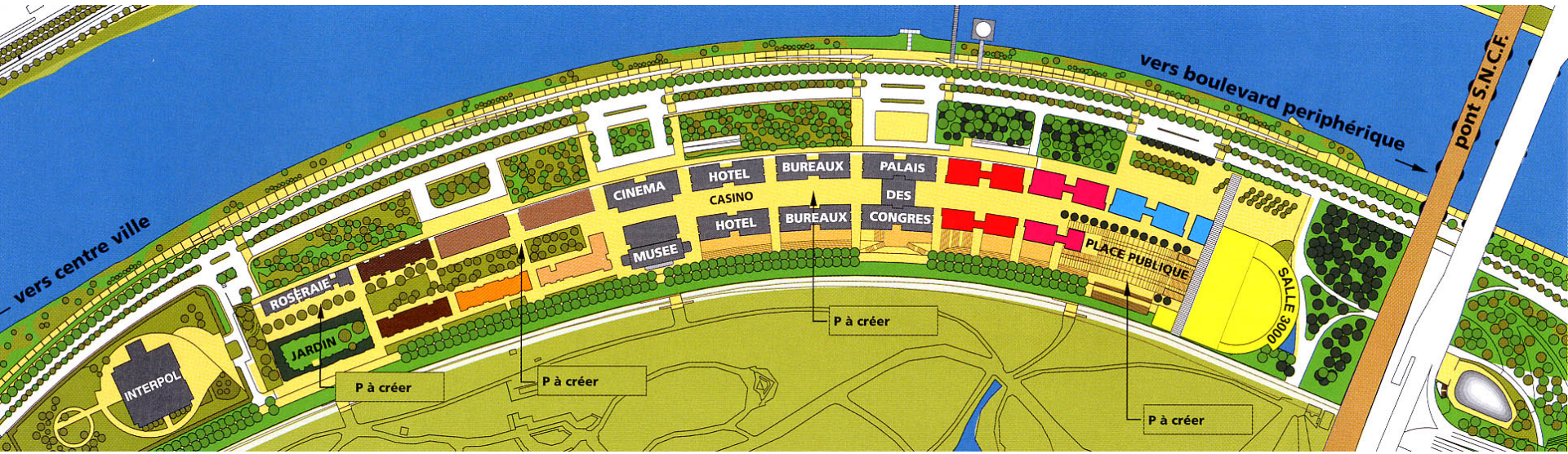








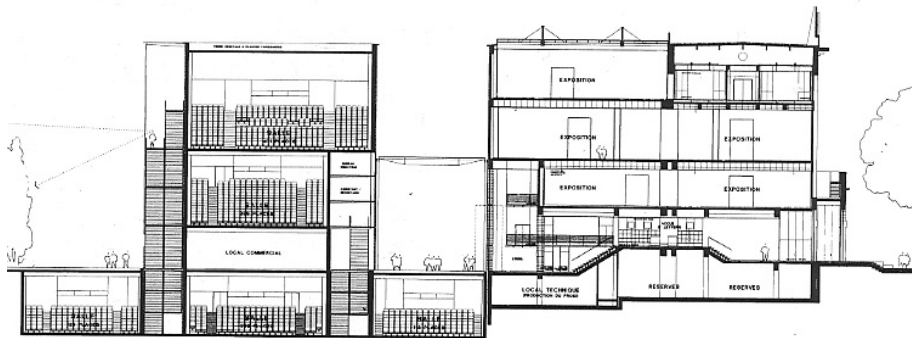
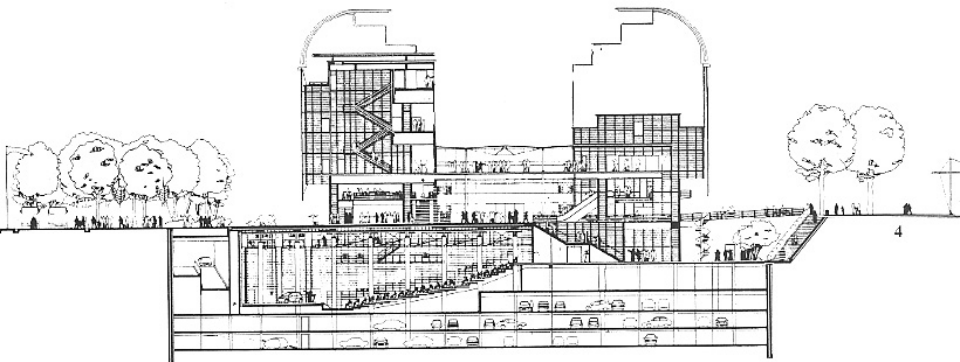
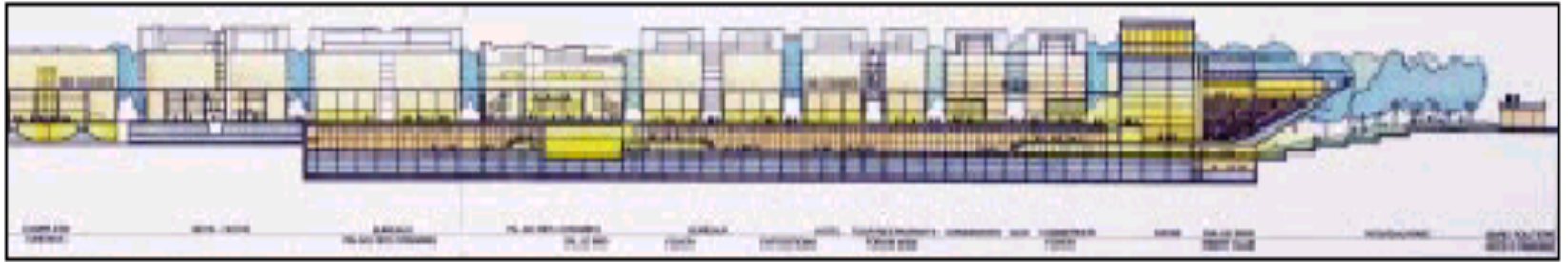






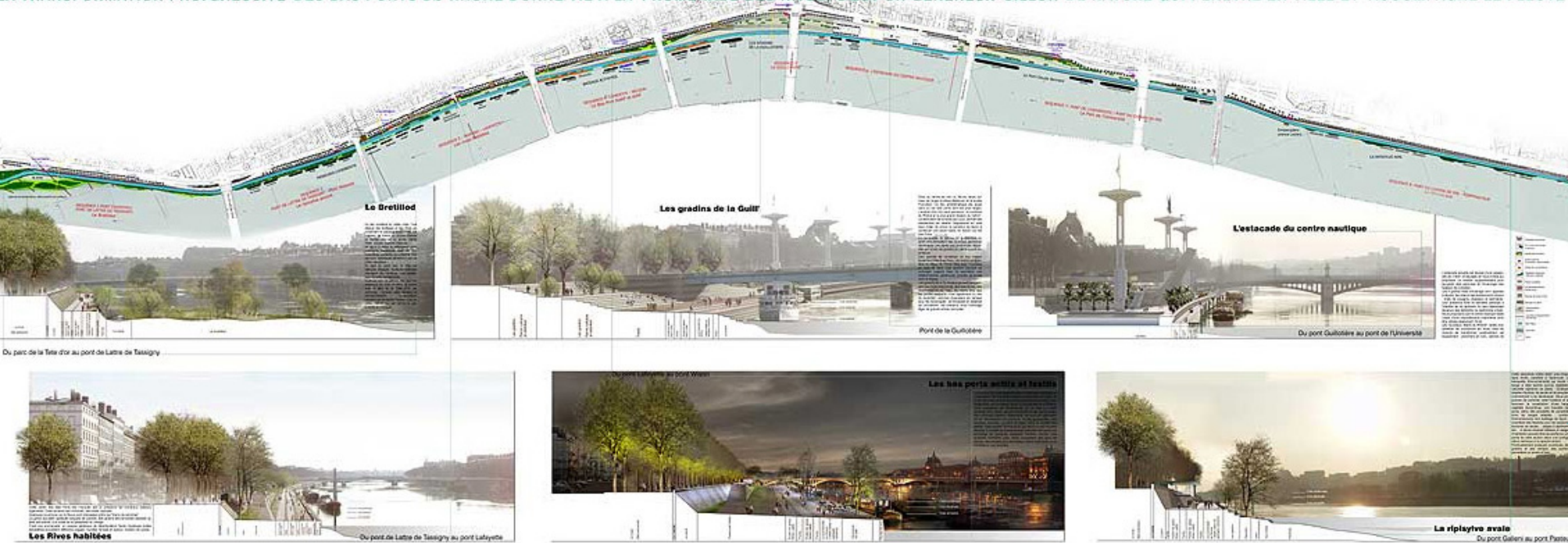






Berges du Rhône. Una pluralità di ambienti: un grande spazio pubblico lineare, per pratiche differenti

LA TRANSFORMATION PROGRESSIVE DES BAS PORTS DU RHONE DONNE VIE A LA PROMENADE DES RIVES. C'EST UN GENEREUX SILLON DE NATURE QUI PENETRE EN VILLE ET ACCOMPAGNE LE FLEUVE



Du parc de la Tête d'or au pont de Labrie de Tassinay

Pont de la Gulf

Du pont Gulfaire au pont de l'Université

Les Rives habitées


Du pont de Labrie de Tassinay au pont Lafayette

Les bas ports, entre le bœuf et le bœuf

Le ripteyre aval

Du pont Galléri au pont Pasteur





Lyon 3^e, 6^e, 7^e

Les berges du Rhône

du parking des bas-ports au parc
promenade des berges du Rhône

PLACES JUTARD ET RASPAIL

- 1 Dallage en granit
- 2 Mâts aigüilles support d'éclairage
- 3 « Parquet de pierre » de Brando
- 4 Mail d'albizias et les terrasses ombragées
- 5 Parvis du Palais de la Mutualité
- 6 « Îlots de verdure »
- 7 Salons de chaises scellées
- 8 Alignement de cerisiers à fleurs
- 9 Entrée du square et des jardins
- 10 Banquette de bois entre les 2 squares
- 11 Aires de jeux clôturées pour enfants
- 12 « Terrain d'aventure »
- 13 Talus végétalisé
- 14 Pas d'âne
- 15 Grands arbres conservés
- 16 Escaliers de granit
- 17 Nouveau bloc sanitaire

LES QUAIS ET LES BERGES DU RHÔNE

- 1 Les Terrasses de la Guillotière sur les berges du Rhône
- 2 Jeux de boules
- 3 Bras d'eau circulant et ses brumisateurs
- 4 Balade cyclable des berges
- 5 2 bowls de skate
- 6 Terrain multisports
- 7 Estacade du centre nautique
- 8 Alignement d'arbres prolongé
-quai V. Augagneur : platanes
-quai C. Bernard : sophoras du Japon
- 9 Marché Augagneur du mardi au dimanche
- 10 Promenade élargie à la tête de pont

VOIRIES GAMBETTA, AUGAGNEUR, CLAUDE BERNARD

- 1 Le cours Gambetta, axe de composition en 2x2 voies et stationnements latéraux
- 2 Pistes cyclables latérales surélevées et larges de 1,30m
- 3 Terre-plein central
- 4 Alignement de platanes conservé
- 5 Carrefour en croix
- 6 Pont de la Guillotière en 2x2 voies et pistes cyclables latérales
- 7 Quai Augagneur à 3 voies de circulation et stationnements latéraux
- 8 Quai Claude Bernard à 3 voies de circulation et stationnements latéraux
- 9 Tête de pont en belvédère sur le fleuve et la ville
- 10 Rue à sens unique et stationnements latéraux
- 11 Trottoir élargi

PARKING FOSSE AUX OURS

- 1 Accès piéton au parking depuis la place Jutard
- 2 Rampes d'entrée Gambetta et Augagneur
- 3 Rampe de sortie rue Larrivé
- 4 Accès piéton depuis les berges

LES PLACES EN CHIFFRES

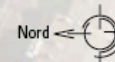
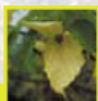
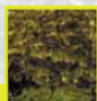
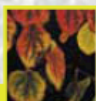
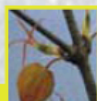
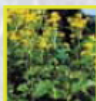
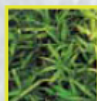
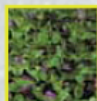
22 000 m² de surface totale

16 000 m² d'espace public

6 000 m² de voirie

6 000 m² gagnés sur la Fosse aux Ours

450 places dans le parc LPA Fosse aux Ours









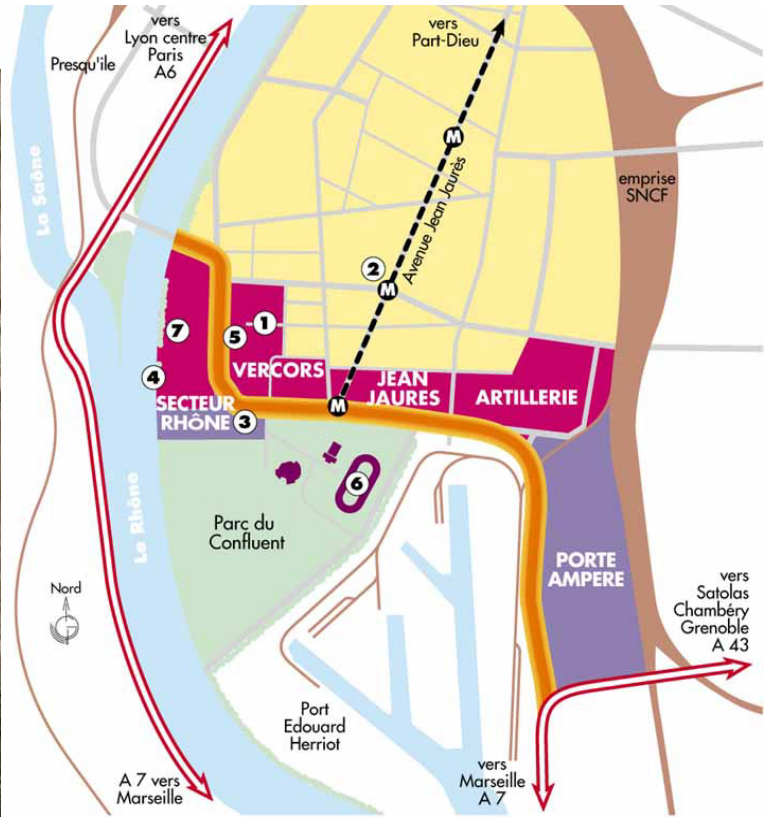








Gerland. Il parco come dispositivo di restituzione delle aree dismesse alla città



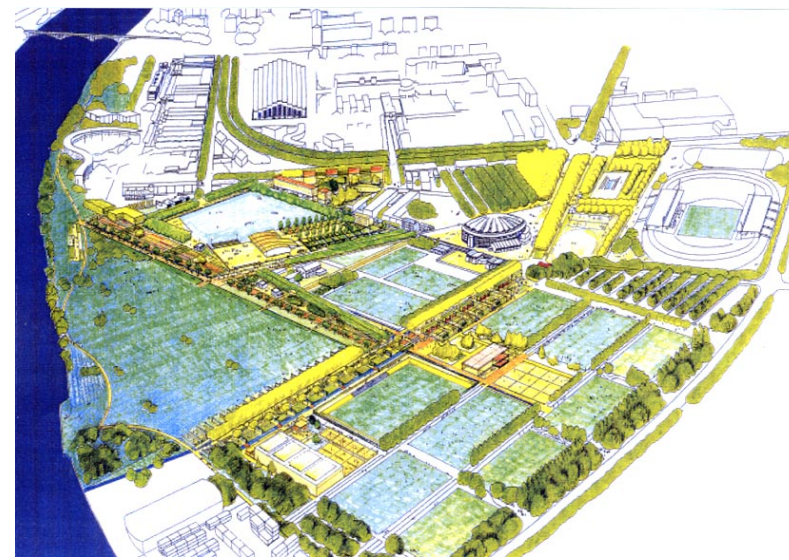
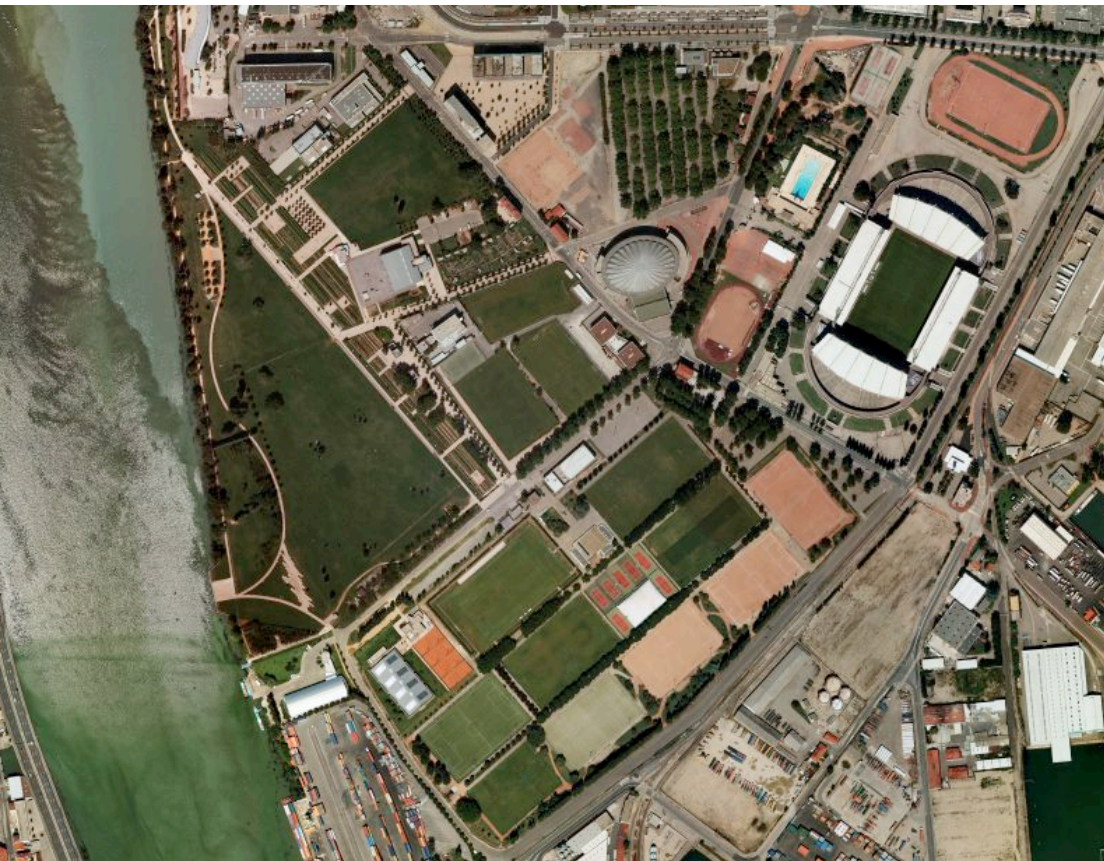
- Secteur en projet
- Secteur aménagé ou en cours d'aménagement
- Logements, activités diverses
- Prolongement métro (en travaux)
- Boulevard Scientifique Tony Garnier
- Ecole Normale Supérieure de Lyon Sciences ①
- Ecole Normale Supérieure de Lyon Lettres ②
- Université Lyon 1 ③
- Cité Scolaire Internationale ④
- Halle Tony Garnier ⑤
- Stade de Gerland ⑥
- Agence de l'Eau Rhône Méditerranée Corse ⑦







F. Cervellati



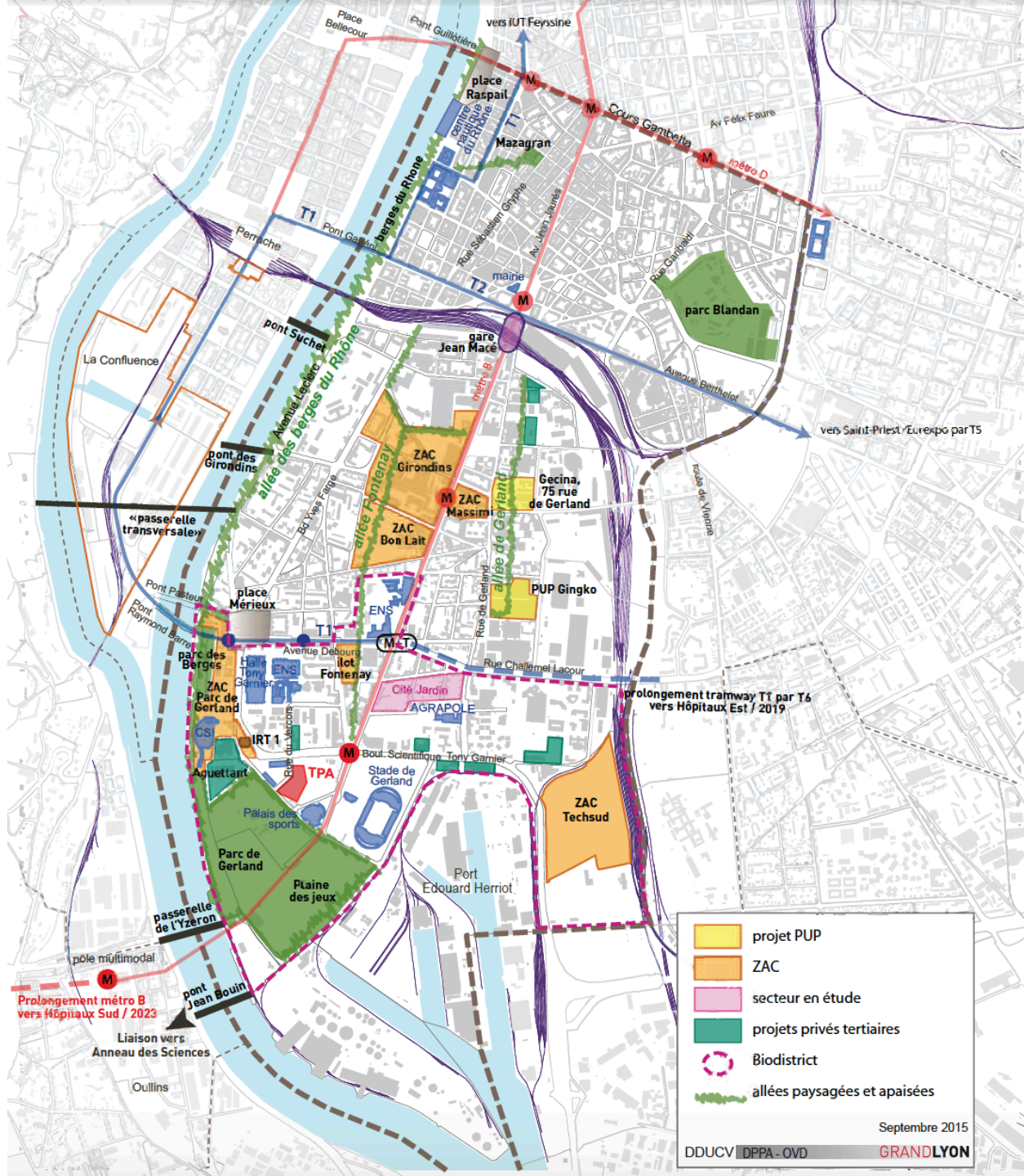


Lyon.Parc de Gerland. Atelier Corajoud Photo aérienne récente 2006

Photo jacques Leone







- projet PUP
- ZAC
- secteur en étude
- projets privés tertiaires
- Biodistrict
- allées paysagées et apaisées

Septembre 2015

Lyon Confluence. Il parco come principio insediativo



150 hectares au coeur de Lyon, entre Rhône et Saône.

25 hectares d'espaces verts tournés vers la Saône.

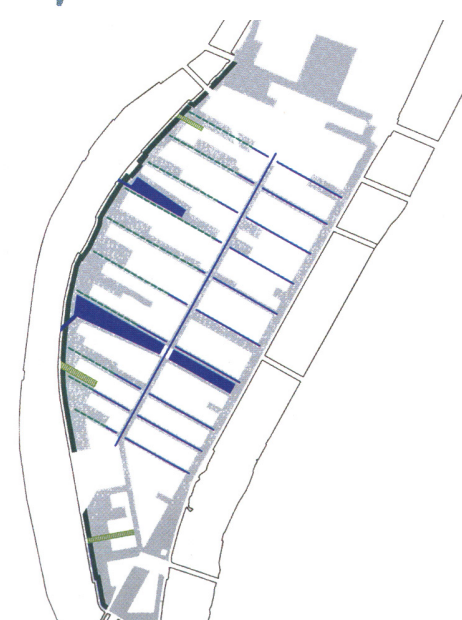
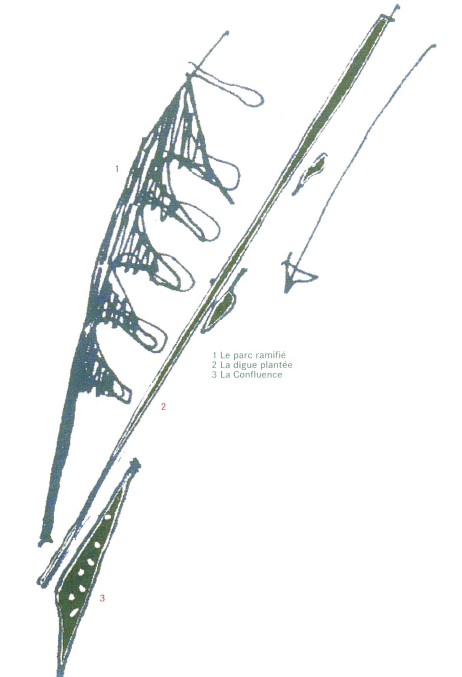
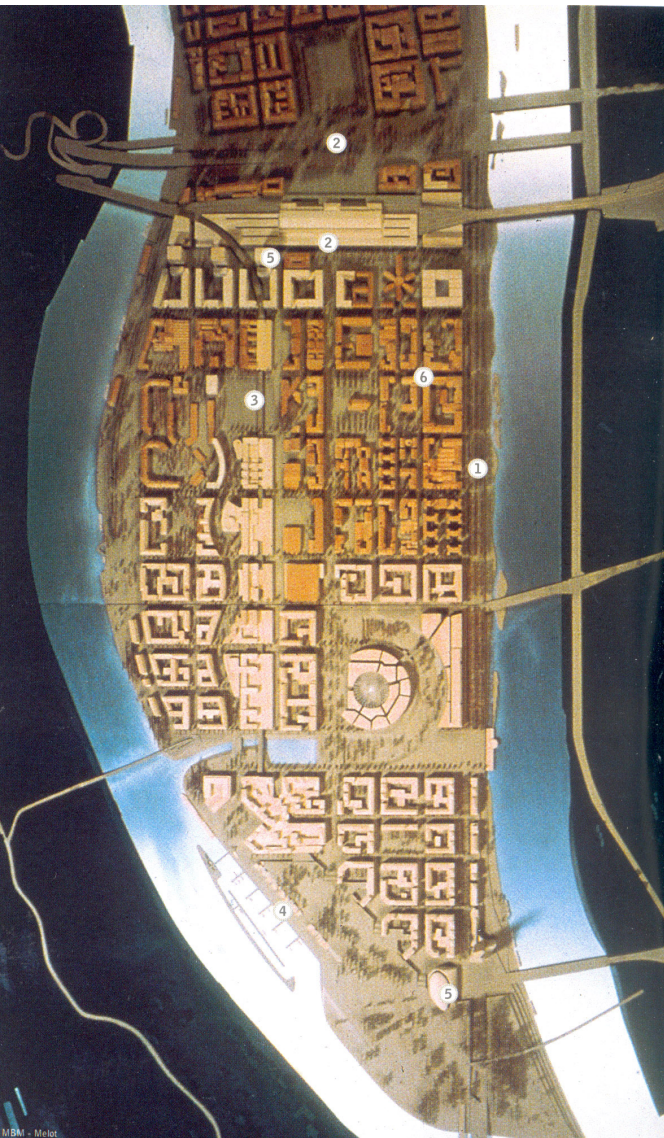
7 000 à 16 000 habitants dans le quartier à terme.

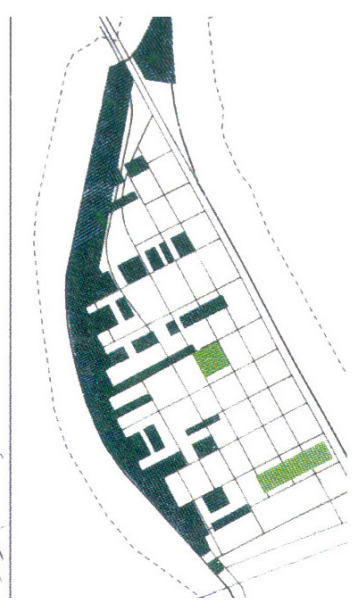
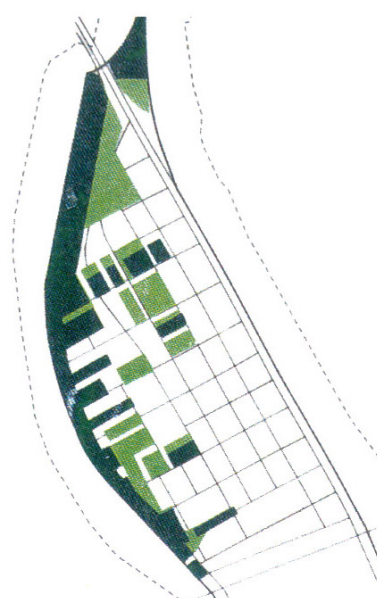
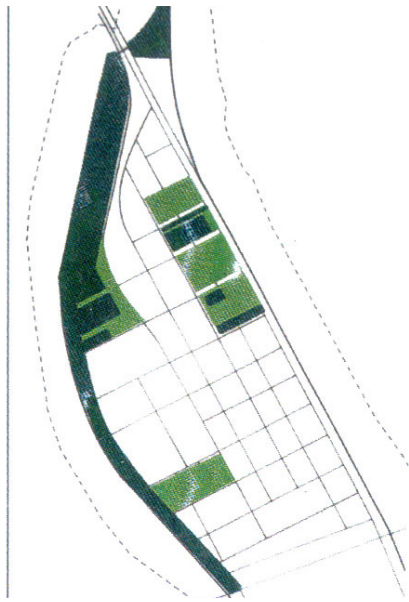
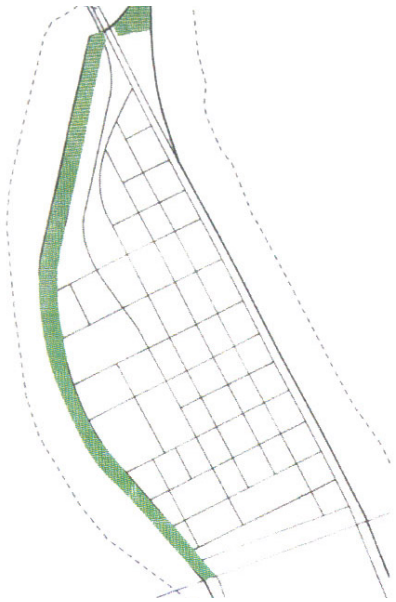
6 000 à 25 000 salariés à la fin du projet.

Plus de **100 enseignes** dans le pôle de commerces et de loisirs.

Près de **1 000 logements** neufs déjà livrés.

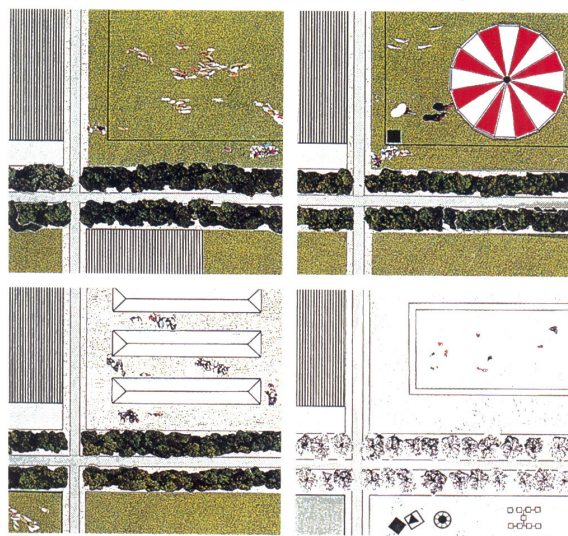
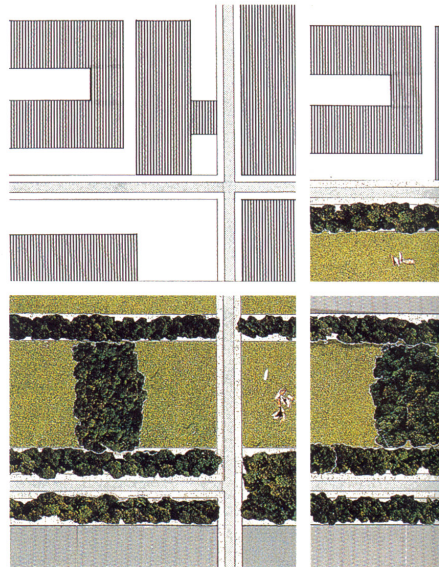
5 km de quais et de paysages naturels.













MODE D'OCCUPATION PROVISOIRE DES PARCELLES

MODE D'OCCUPATION PROVISOIRE DES PARCELLES



-  Bâtiments existants
-  Prairie-pelouse
-  Nouveaux bâtiments
-  Plantation d'arbres

-  Bâtiments constants
-  Nouveaux bâtiments
-  Prairie pelouse
-  Boisement-trame verte



<http://www.lyon-confluence.fr/fr/projet-urbain/amenagement/cote-saone.html>

<https://www.youtube.com/watch?v=EPGZmkOrv3M>

<https://www.youtube.com/watch?v=pfMHmKOxKOE>

<https://lyonconfluence.wordpress.com>





- Première phase d'aménagement autour de la place Nautique et déjà 300 000 m² livrés d'ici 2011.
- Autour de la gare Perrache, améliorer les échanges nord-sud, repenser les espaces publics.
- Le quartier Sainte-Blandine sera placé sous le signe de l'écovision avec la participation au plan climat du Grand Lyon.
- Deuxième phase à partir de 2011. Au nord, concevoir une ville douce et, au sud, valoriser la créativité.

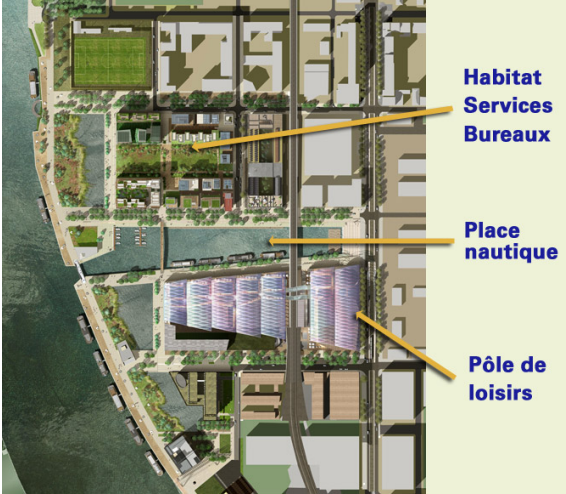
De l'état actuel à la promenade haute : les étapes de transformation



Fase 1









Fase 2



- Îlots du quartier existant
- Îlots programmés en 1^{re} phase
- Espace public
- Espaces verts
- Sites en mutation
- Localisation possible d'une halte ferroviaire
- Pointe de La Confluence: mise en valeur du site exceptionnel
- Îlots traversants végétalisés de la 2^e phase
- Aménagement paysager du quai Perrache
- Cheminement public
- Pont des Girondins
- Nouveaux franchissements des fleuves dédiés aux modes doux
- Prolongement du tramway T1 jusqu'à la station Debourg
- Passages piétonniers sous la voie ferrée







Des aménagements au fil de l'eau


de 2010 à 2014 et pour les années à venir...

Découpée en plusieurs opérations distinctes, la réalisation de « Rives de Saône » dans son intégralité s'étend sur plusieurs années. Certains projets aboutiront d'ici 2014, d'autres seront achevés à plus longue échéance.


Entre Saône urbaine et Saône bucolique, chacun de ces aménagements prendra en compte les spécificités des lieux concernés, tout en conservant une logique d'aménagement global de l'ensemble des rives de Saône.

Saône bucolique

1 LES MARCHES DE NEUVILLE-SUR-SAÔNE
Dans cette opération, l'enjeu est de conforter la centralité de la commune et de renforcer son lien avec la rivière. Cet aménagement passera par l'amélioration des accès aux berges, la mise en valeur des espaces au fil de l'eau, le développement des activités nautiques, mais aussi l'aménagement de l'espace dédié au marché. [Horizon 2016]




2 LA LOUPE D'ALBIGNY-SUR-SAÔNE ET COUZON-AU-MONT-D'OR
Le site, en contact direct avec la Saône, a un fort potentiel d'usages en lien avec la rivière. L'aménagement envisagé mettrait en valeur cet espace naturel de grande qualité et favoriserait le développement d'activités nautiques. [Horizon 2016]



3 LA PROMENADE DES GUINGUETTES DE ROCHETAILLÉE-SUR-SAÔNE
Une grande promenade à l'échelle du Val de Saône sera aménagée : elle permettra de relier les guinguettes à l'écluse de Rochetaillée-sur-Saône et le barrage de Couzon-au-Mont-d'Or au Nord. Elle sera reliée à la promenade de Fontaines-sur-Saône au Sud et rattachée aux sentiers des Monts d'Or et du Franc Lyonnais. Cette promenade intégrera le chemin de la plage, déjà fortement utilisé par les Grands Lyonnais grâce aux nombreuses guinguettes, aux espaces de pique-nique, de jeux, de détente et à la halte fluviale. [D'ici 2014]



4 LA PROMENADE DE FONTAINES-SUR-SAÔNE
La promenade sera mise en valeur et reliée à la fois à la halte fluviale, à la promenade des Guinguettes de Rochetaillée-sur-Saône et au grand parcours de promenade de la voie de la Dombes. De nouveaux chemins offriront une ouverture importante sur le centre de la commune. [D'ici 2014]



5 L'ÎLE ROY À FONTAINES-SUR-SAÔNE ET COLLONGES-AU-MONT-D'OR
Ce site, espace naturel sensible, est déjà un lieu de refuge et de préservation des richesses naturelles du Val de Saône. L'aménagement des rives de Saône prévoit de mettre en place une gestion encore plus efficace de ce site exceptionnel, un projet sur lequel pourrait être développée une île école sur la thématique environnementale et écologique. [Horizon 2016]



LES ITINÉRAIRES DE DÉCOUVERTE DU VAL DE SAÔNE :

Différents itinéraires de randonnée en bord de rivière existent déjà dans le Val de Saône. Le projet « Rives de Saône » permettra, lorsque ces itinéraires sont interrompus, leur continuité et la mise en valeur du patrimoine naturel existant. D'ici 2014, la promenade des Castors à Collonges-au-Mont-d'Or, la halte fluviale de Curis-au-Mont-d'Or et le « Belvédère » de Couzon-au-Mont-d'Or pourront être aménagés.



Rives de
Saône.
Un grande
progetto di
territorio

Des aménagements au fil de l'eau

Saône urbaine

6

L'ANCIENNE ÉCLUSE DE CALUIRE-ET-CUIRE

Cette écluse fait partie du patrimoine fluvial de la Saône. Aujourd'hui peu valorisée, son aménagement concernera l'ensemble du site, en favorisant les activités touristiques et sportives et en offrant un point de vue imprenable sur l'île Barbe. [D'ici 2014]



7

LE CHEMIN NATURE À LYON 4^e ET CALUIRE-ET-CUIRE

Le chemin naturel entre le bas-port Gillet et l'ancienne écluse de Caluire-et-Cuire sera aménagé en intégrant les usages nautiques déjà existants. Les différents quartiers alentours seront tous reliés à ce chemin. [D'ici 2014]



8

LES QAIS DE L'INDUSTRIE À LYON 9^e

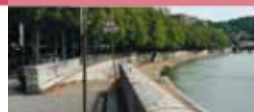
Avec la création de la voie nouvelle J. Carret, le quai du Commerce va être libéré d'une part importante de la circulation automobile de transit. Le nouveau quartier de l'Industrie pourra alors être relié à la rivière grâce à un aménagement complet des quais du Commerce, Sédaillan et Carrié, des façades des immeubles jusqu'au bord de l'eau. Cet aménagement favorisera les déplacements modes doux, confortera les activités économiques et de quartier, et valorisera les liens avec le quartier de Saint-Rambert et l'île Barbe. [Horizon 2016]



9

AMÉNAGEMENT DU BAS-PORT GILLET À LYON 4^e

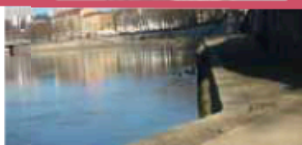
Entre le Pont Koenig et le futur pont Schuman, en plus de l'aménagement d'une grande promenade piétonne faisant le lien entre le cheminement de centre-ville et le chemin nature, des espaces de proximité seront réalisés, pour que les riverains puissent profiter pleinement des rives de la Saône. [D'ici 2014]



10

LA PROMENADE DU « DÉFILÉ » DE LA SAÔNE À LYON 1^{er} ET LYON 2^e

Un cheminement piétonnier de 3 km, au plus près de l'eau en rive gauche de la Saône, sera créé du quai Saint-Vincent au quai Tilsitt. Il permettra de se réapproprier les bas-ports aujourd'hui interrompus dans le défilé de la Saône et reliera la rivière aux différents quartiers limitrophes, donnant ainsi une nouvelle image de la ville tout en mettant en valeur son patrimoine historique et architectural. La réalisation de ce cheminement passe par la création de 1,7 km d'estacades cumulées le long de la Saône. [D'ici 2014]



11

LE NOUVEAU PARC SAINT-ANTOINE À LYON 1^{er} ET LYON 2^e

La construction d'un nouveau parc de stationnement Saint-Antoine, situé sous le quai Saint-Antoine et la place d'Albon, commencera dès 2012. Une fois ouvert, le parc actuel pourra être démoli pour une reconquête complète de l'espace au fil de l'eau pour les Grands Lyonnais. [Horizon 2016]



12

LES TERRASSES DE LA PRESQU'ÎLE À LYON 1^{er} ET LYON 2^e

L'espace libéré par la démolition du parc Saint-Antoine actuel permettra la réalisation d'un vaste espace public, reliant la Presqu'île à la Saône. Une ouverture nouvelle, un nouveau point de vue sur la rivière, des espaces de jeux, de détente, de rencontre... Le centre de Lyon va redécouvrir sa rivière ! [Horizon 2017]



13

LA PASSERELLE DU PALAIS DE JUSTICE À LYON 5^e

En attendant la construction du futur parking Saint-Jean, la démolition de l'actuel et la libération des bas-ports pour une mise en valeur du Vieux Lyon, le débouché de la passerelle du Palais de justice va être aménagé pour améliorer la liaison modes doux entre les quartiers Saint-Jean et la Presqu'île. [D'ici 2014]



14

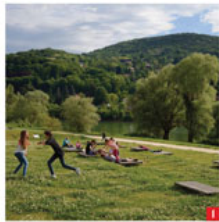
AMÉNAGEMENT DU BAS-PORT RAMBAUD À LYON 2^e

Avec l'aménagement des bas-ports Rambaud et plus particulièrement de l'espace sous le pont Kitchener-Marchand, relier la Confluence à la Presqu'île à pied ou à vélo deviendra une promenade agréable en bord d'eau. [D'ici 2014]



CHIFFRES CLÉS :

- 50 km de rives
- 14 communes
- 5 arrondissements lyonnais
- 13 sites de projet



1



2



3



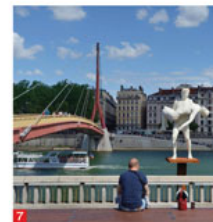
4



5



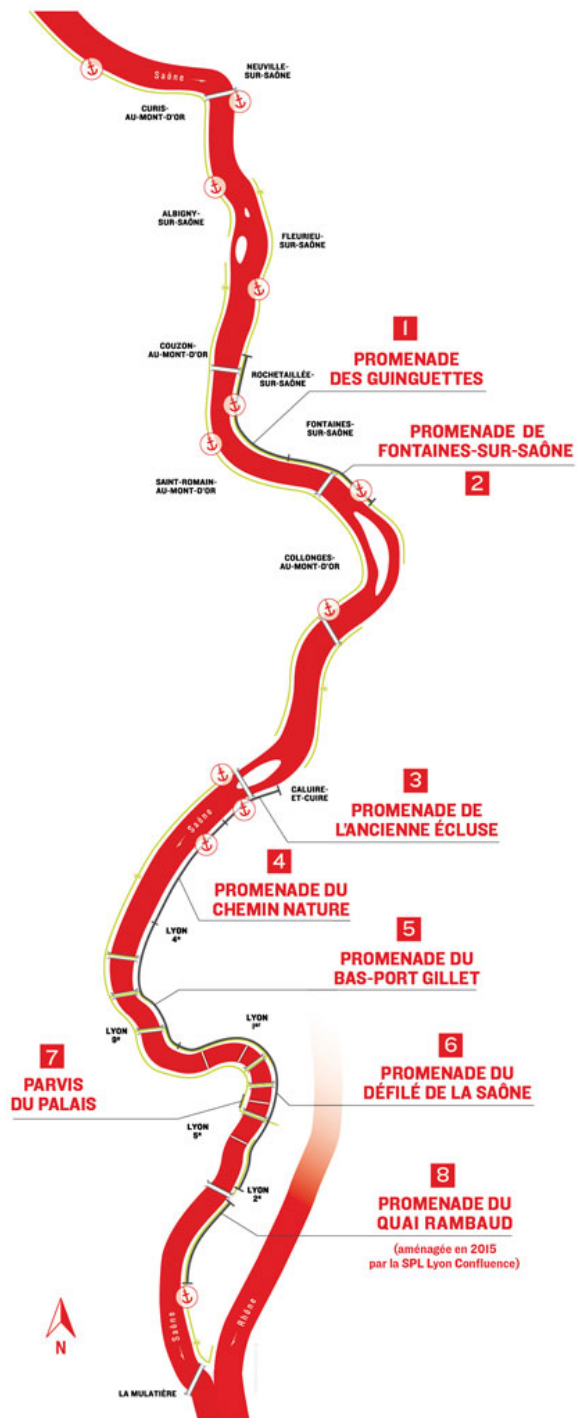
6



7



8



Depuis le 1er septembre 2013, la majeure partie des rives de Saône est ouverte au public. De Fontaines à Rochetaillée, puis de Caluire à Lyon, cette première phase du projet **concerne 7 sites pour 15 km de promenade piétonne au fil de l'eau.**

LÉGENDE

Halte fluviale

Piste cyclable

Travaux devant le Palais de Justice



Rive davanti a Ponti Gillet



Terrasses de la Presqu'île

- les Rives de Saône déjà aménagées, en provenance de l'île Barbe ou de la Confluence.

LE JARDIN FLUVIAL EN AMONT DU PONT
MARÉCHAL JUIN.



<https://www.grandlyon.com/projets/terrasses-presquile.html>

Terrasses de la Presqu'île

La traversée de la place Saint-Nizier sera plus directe entre le nord et sud.
Les paysagistes ont finalement retenu une essence d'arbre plus résistante au milieu urbain pour agrémenter cette place.



Un escalier a été ajouté au niveau du pont Maréchal Juin pour faciliter l'accès au bas-port depuis le quai haut.

Créer un jardin le long de la Saône en plein cœur de Lyon constitue un véritable défi. Chaque année, la rivière déborde et inonde ses rives. Face à ces débordements, l'aménagement des rives de la Saône implique de s'adapter avec intelligence à la rivière.



La végétation et les îles du futur jardin sont conçues pour résister aux crues de la rivière.

Comment construire un jardin qui résiste aux crues et reste esthétique même complètement immergé ? Pour relever ce défi, les hydrologues ont d'abord étudié la montée de la Saône à cet endroit. Avec les paysagistes, ils ont imaginé la création de bosquets qui deviennent de véritables îles végétales lors des crues. Rien n'est laissé au hasard : la forme de ces îles et leur disposition sont conçues pour réduire les courants. La végétation choisie est adaptée aux terrains humides mais aussi aux périodes de sécheresse,

avec un système de racines très dense pour résister à la force de l'eau. Du côté du mobilier et des revêtements, les matériaux sont retenus pour leur résistance aux inondations, comme pour les rives déjà aménagées, et les bancs sont positionnés de manière à ne pas gêner l'évacuation de l'eau lors des décrues.

La terrasse intermédiaire où se situent le square et les jeux pour enfants est surélevée d'1,60 m par rapport à la promenade au bord de l'eau : elle sera donc inondée moins souvent !

La promenade des guinguettes de Rochetaillée-sur-Saône



<https://www.grandlyon.com/a-vivre/rives-de-saone.html>

Anneau Bleu, La Feysse, Carré de Soie. Relazioni di scala territoriale e permeabilità urbana



GRANDLYON en partenariat avec grand parc miribeljonage

- Voies Vertes/Voie Verte des Confluences
- Voies Vertes
- Plats cyclables
- Bandes cyclables
- Voies Vertes Plats cyclables en projet
- Grand Parc : Éléments cyclables/NTT
- Centre équestre
- Aire de jeux
- Lieux remarquables
- Centre commercial
- Plage
- Base d'Aviron
- Centre de voile
- Métro
- Tramway
- Bus

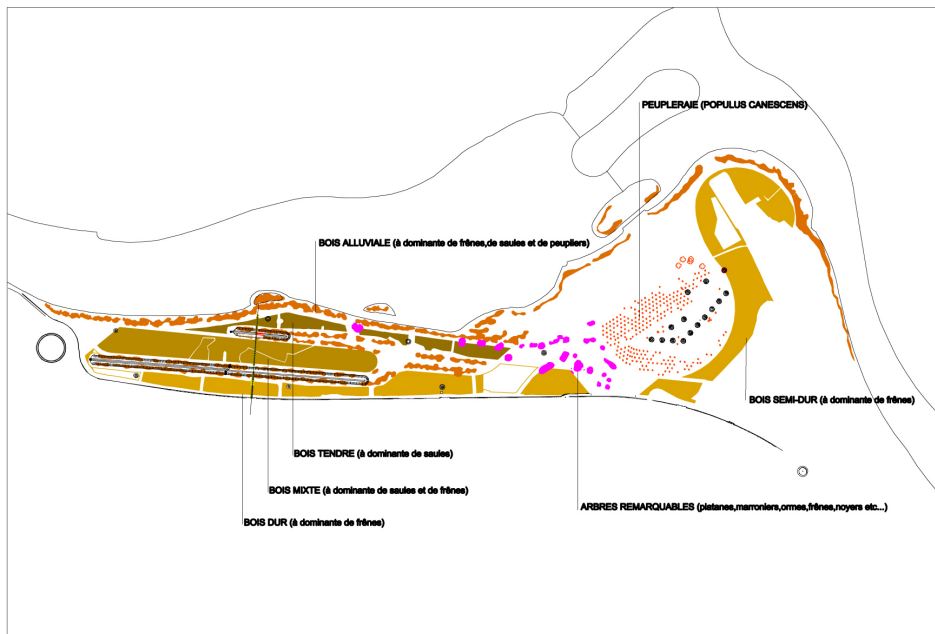
PLAN GUIDE DE l'anneau bleu

La Feyssine. La natura entra in città

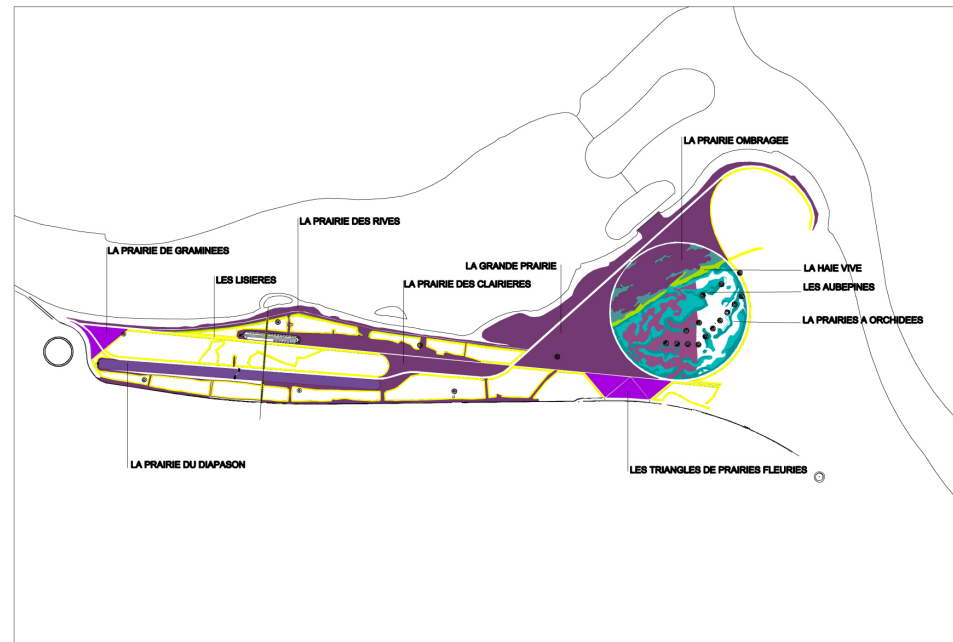


Parc naturel urbain de la Feysine





TYPLOGIE DES BOISEMENTS

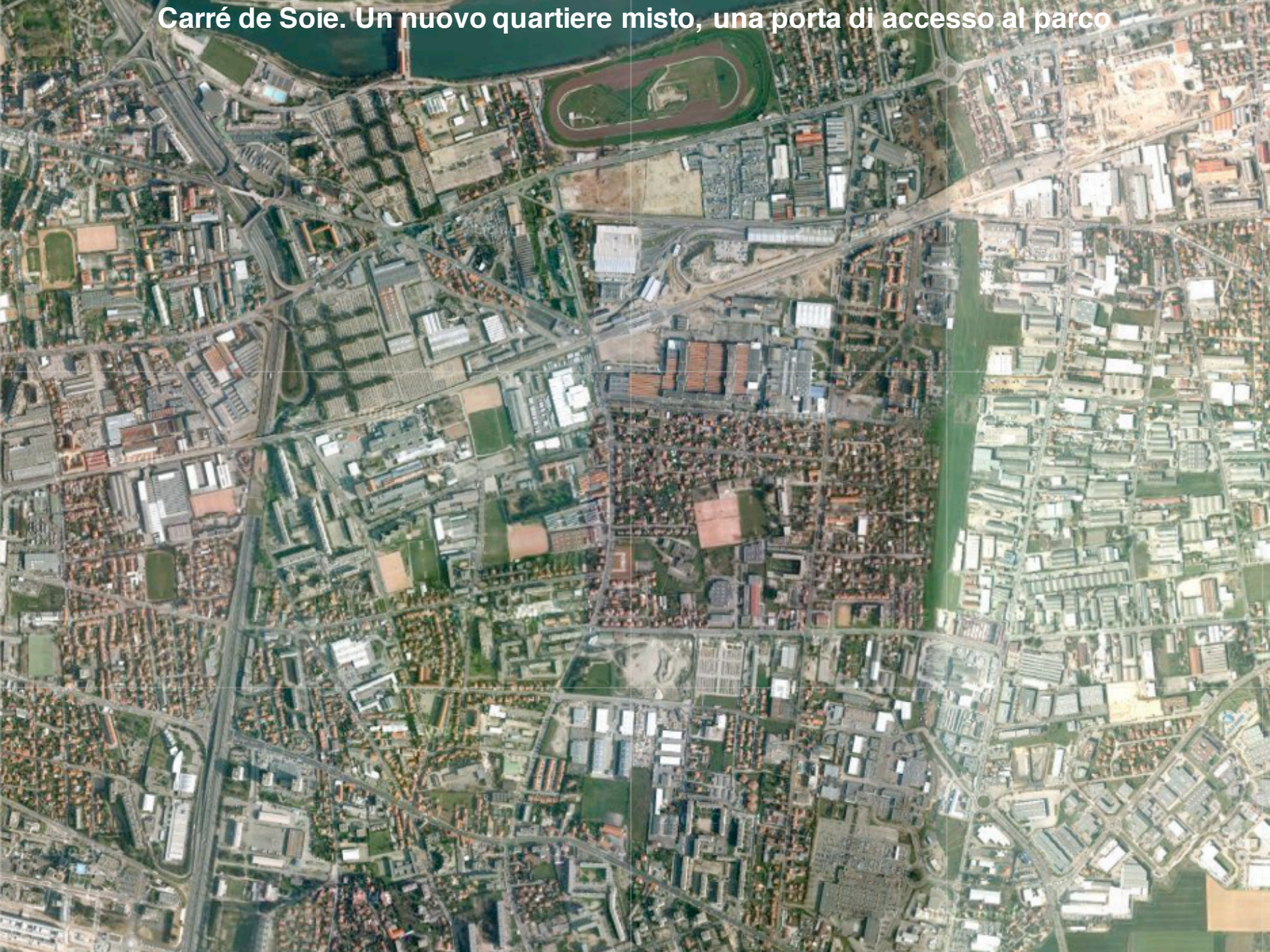


TYPLOGIE DES PRAIRIES ET DES HAIES





Carré de Soie. Un nuovo quartiere misto, una porta di accesso al parco





À proximité immédiate du Carré de Soie, les 2500 hectares du Grand Parc de Miribel Jonage constituent un lieu unique en son genre pour la balade, la détente et le sport. Un poumon vert directement accessible à pied ou à vélo, le long du canal de Jonage. L'aménagement des berges du canal de Jonage sur 40 km constitue l'une des opérations phare de l'Anneau Bleu, projet ambitieux de mise en valeur du secteur Rhône amont.

40 KM DE BERGES AMÉNAGÉES

3 PRINCIPAUX ACTEURS DU PROJET :
GRAND LYON,
SYNDICAT INTERCOMMUNAL D'AMÉNAGEMENT
DU CANAL DE JONAGE,
EDF

2 PARTENAIRES :
RÉGION RHÔNE-ALPES,
COMPAGNIE NATIONALE DU RHÔNE

DÉBUT DES TRAVAUX : 2010

MISE EN SERVICE : 2011 POUR LA RIVE GAUCHE ET POUR UNE PARTIE DE LA RIVE DROITE ENTRE LE PONT DE CUSSET ET LE PONT DE CROIX-LUIZET



LES BERGES DU CANAL

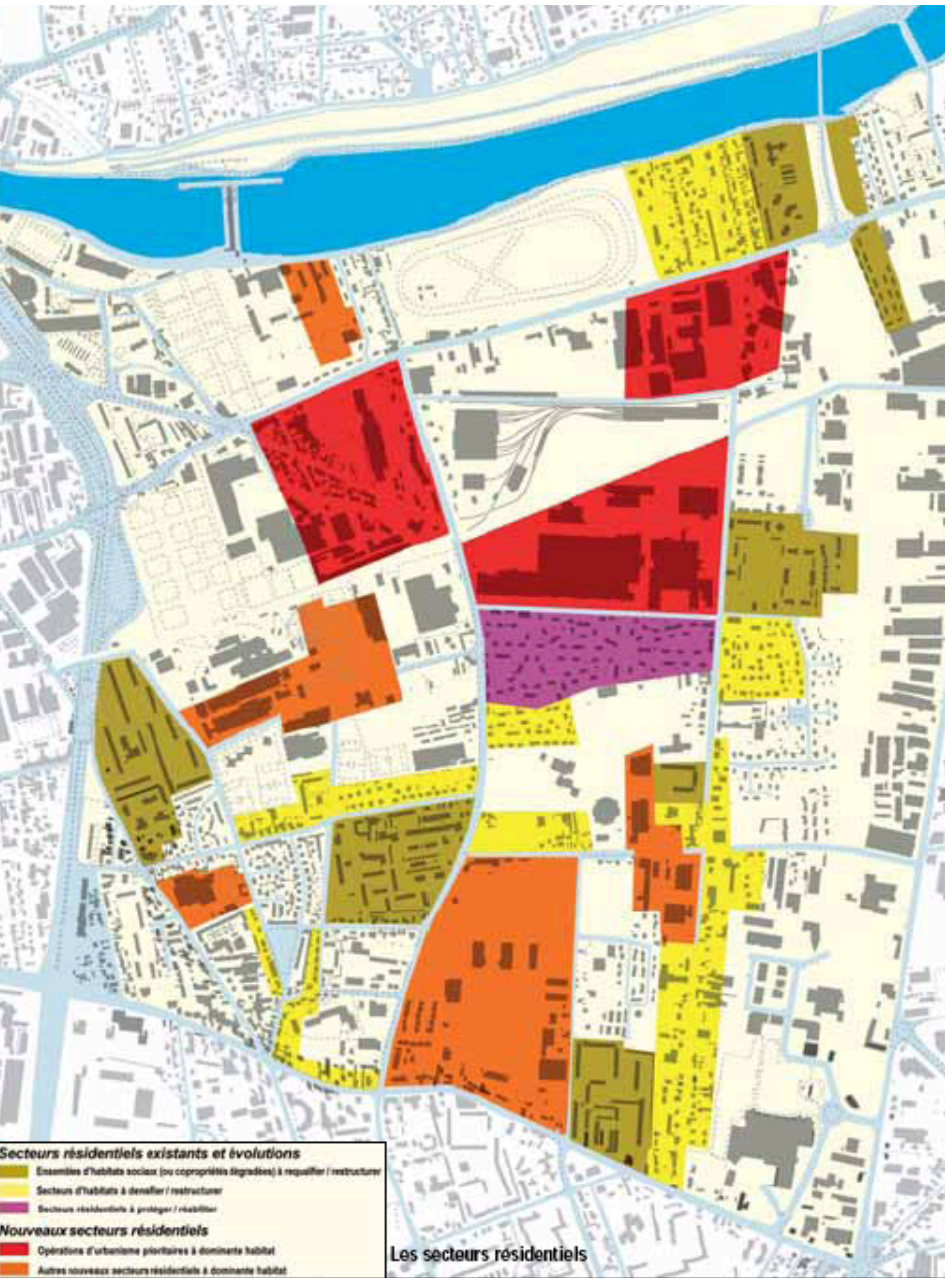
Entre le pont de Cusset et le pont de La Soie, les berges du canal limitent au Nord le territoire du Carré de Soie. Espace de détente et de promenade, le projet d'aménagement de ces berges s'inscrit dans une démarche de développement durable avec la mise en place de pistes modes doux, la mise en valeur de la végétation et la protection des milieux naturels.

CAREDO

Le canal de Jonage, avec le Grand Large, est depuis toujours un territoire privilégié pour la pêche. Dans la continuité immédiate du pôle commercial et de loisirs et des activités de l'UCPA au cœur de l'hippodrome, Caredo sera un point d'attraction sur les berges du canal.

Ce centre de découverte des milieux aquatiques, associé à un parc de pêche, permettra à toute la famille de retrouver un véritable lien avec l'eau et ses mystères.

Ricuciture urbaine



STRUCTURER LE PROJET PAR LE VÉGÉTAL

LE PARC HABITÉ

Historiquement, l'urbanisation du secteur a permis de conserver des espaces paysagers de grandes qualités, laissant ainsi un « capital naturel » au site.

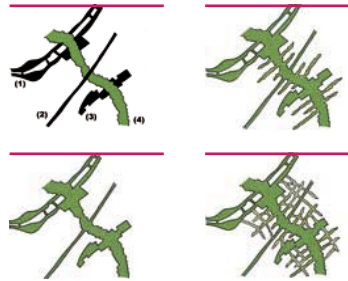
Le développement du Carré de Soie doit être celui d'une ville-parc, combinaison de bâtiments dans un écrin boisé dense.

Trame paysagère proposée



LA PROMENADE JARDIN

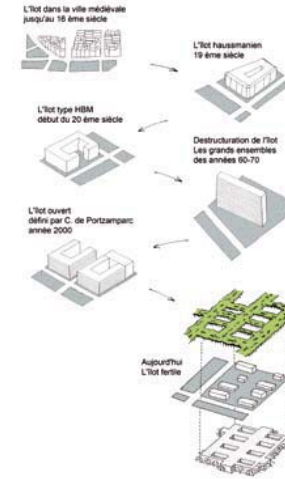
La promenade-jardin est un élément fondamental du Projet urbain. Elle s'appuie sur des espaces libres structurants, le canal de Jonage et ses berges (1), le corridor du tramway T3 (2) et la chaîne des stades (3). Elle relie ces entités par un vaste et large espace végétal de déambulation orienté Nord/Sud (4). Cette promenade-jardin met en cohérence une série d'espaces existants ou à créer, aux vocations initiales différentes : le parc de la Rize en rive droite du canal, le canal de Jonage lui-même, l'hippodrome, le Parc Central de part et d'autre du tramway T3, la petite Cité TASE, cité-jardin emblématique, le parc de la Mairie annexe et enfin le Parc Sud débouchant sur la route de Genas.



L'ÎLOT FERTILE

La caractéristique principale des centres urbains classiques se définit à partir de deux éléments : la voirie et le bâti. Dans ce type de configuration, l'espace privé (le bâti) structure l'espace public (voiries et espaces plantés) qui devient alors une simple résultante de l'emprise des constructions. Le Parc Habité du Carré de Soie inverse ce principe. Le projet est conçu prioritairement comme un grand parc dans lequel viendront d'ordonner des espaces ouverts destinés à la construction (logements, activités, équipements) respectant la composante végétale.

Les îlots urbains



Le réseau fertile de pleine terre

Il s'agit de créer un « réseau vert », terme générique pour désigner un maillage de constructions arborées, derrière lequel apparaissent des constructions.



LA GESTION PAYSAGÈRE DES EAUX PLUVIALES

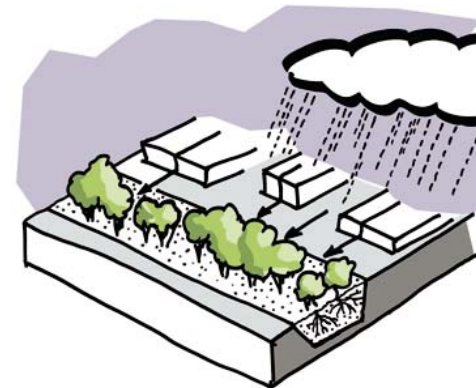
L'eau disponible dans les sols de plantations est une des caractéristiques majeures des sols fertiles. Elle favorise tout à la fois la vie microbienne et organique du sol. Elle facilite le transport des nutriments présents dans le sol vers les racines puis concourt à l'élaboration de la sève, nourriture indispensable à l'épanouissement des parties aériennes des plantes.

Pérouse reconverte en bassin sec de rétention



L'îlot fertile, une réponse au problème d'évacuation des eaux pluviales

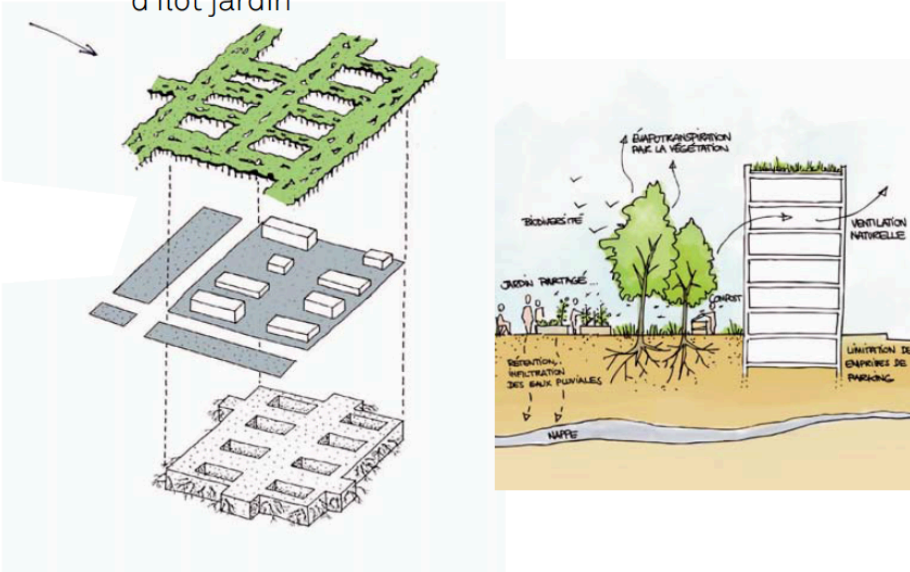
Au Carré de Soie, le sol s'urbanise, donc s'imperméabilise. Cela entraîne une augmentation conséquente des volumes d'eaux pluviales à évacuer. Il semble important de transformer ces contraintes techniques de gestion des eaux pluviales en données positives du Projet urbain. Traditionnellement, les techniques employées consistent en des réseaux enterrés. Il apparaît cependant, pour le Carré de Soie, de tenir vers des solutions de l'eau en surface de manière à participer à qualifier davantage l'espace public du Carré de Soie et à participer ainsi à une ambiance végétale.



2. DE L'ESPRIT PARC À L'ESPRIT JARDIN : LE PAYSAGE

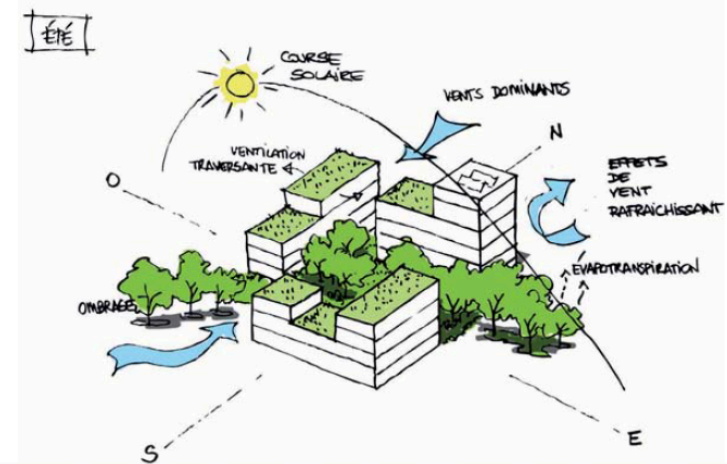
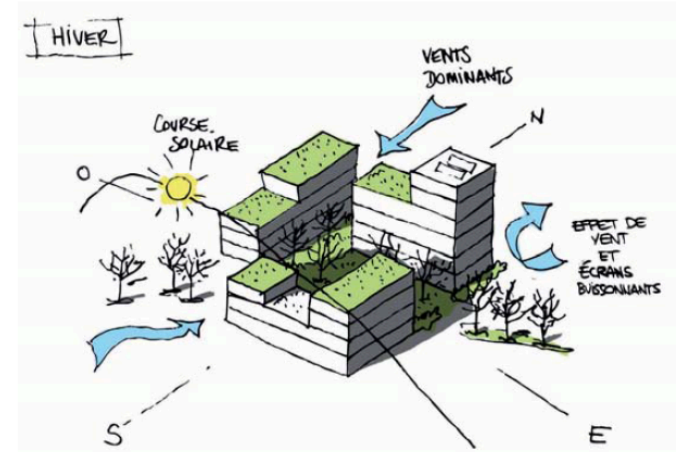
HABITÉ

- . Déployer l'esprit du Parc et des Jardins à travers les quartiers
- . Diffuser l'identité végétale aux îlots privés, le principe d'îlot jardin



3. BIEN-ÊTRE ET CONFORT URBAIN, POUR UN QUARTIER QUI RESPIRE

- Ilot fertile / ilot ouvert
- Confort d'été (îlot de fraîcheur) et d'hiver





3. CYCLE DE L'EAU: RENDRE L'EAU VISIBLE

- Ramener la présence de l'eau
- Gestion alternative de l'eau pluviale



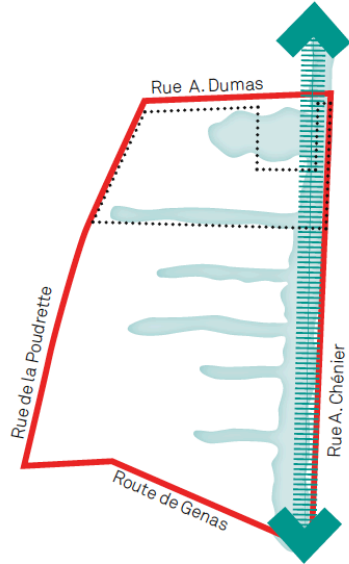
Noue urbaine de rétention , Noisy le grand



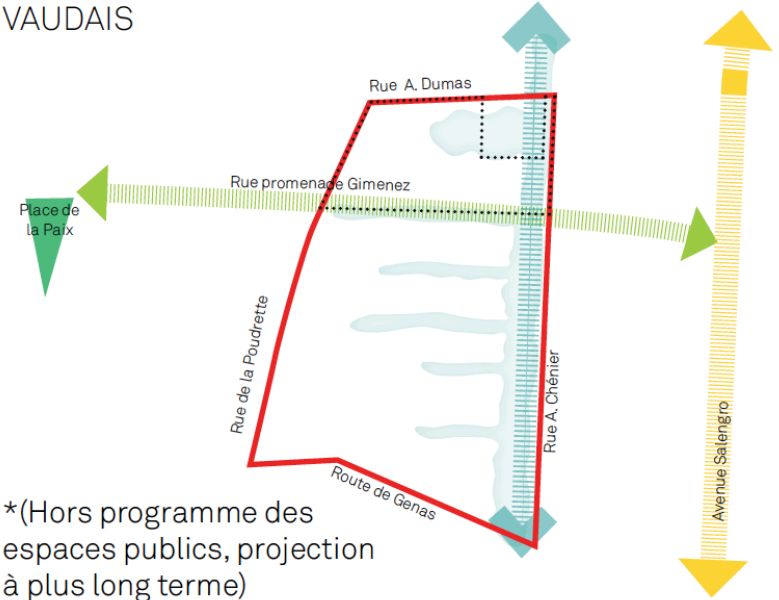
Tranchée drainante et noue de rétention, Noisy le grand



2. LA PROMENADE JARDINÉE, FUTURE COLONNE VERTÉBRALE DU CARRÉ DE SOIE



3. LA RUE PROMENADE GIMENEZ*, UN LIEN FORT ENTRE LES POLES DU QUARTIER VILLEURBANAIS ET VAUDAIS



* (Hors programme des espaces publics, projection à plus long terme)







Bibliografia sintetica

www.grandlyon.com (grands projets)

E. Marchigiani (2002), “Lyon 1992-2010. Strategie e progetti per la città contemporanea”, Planum, www.planum.net

E. Marchigiani (2005), *Paesaggi urbani e post-urbani*, Meltemi, Roma