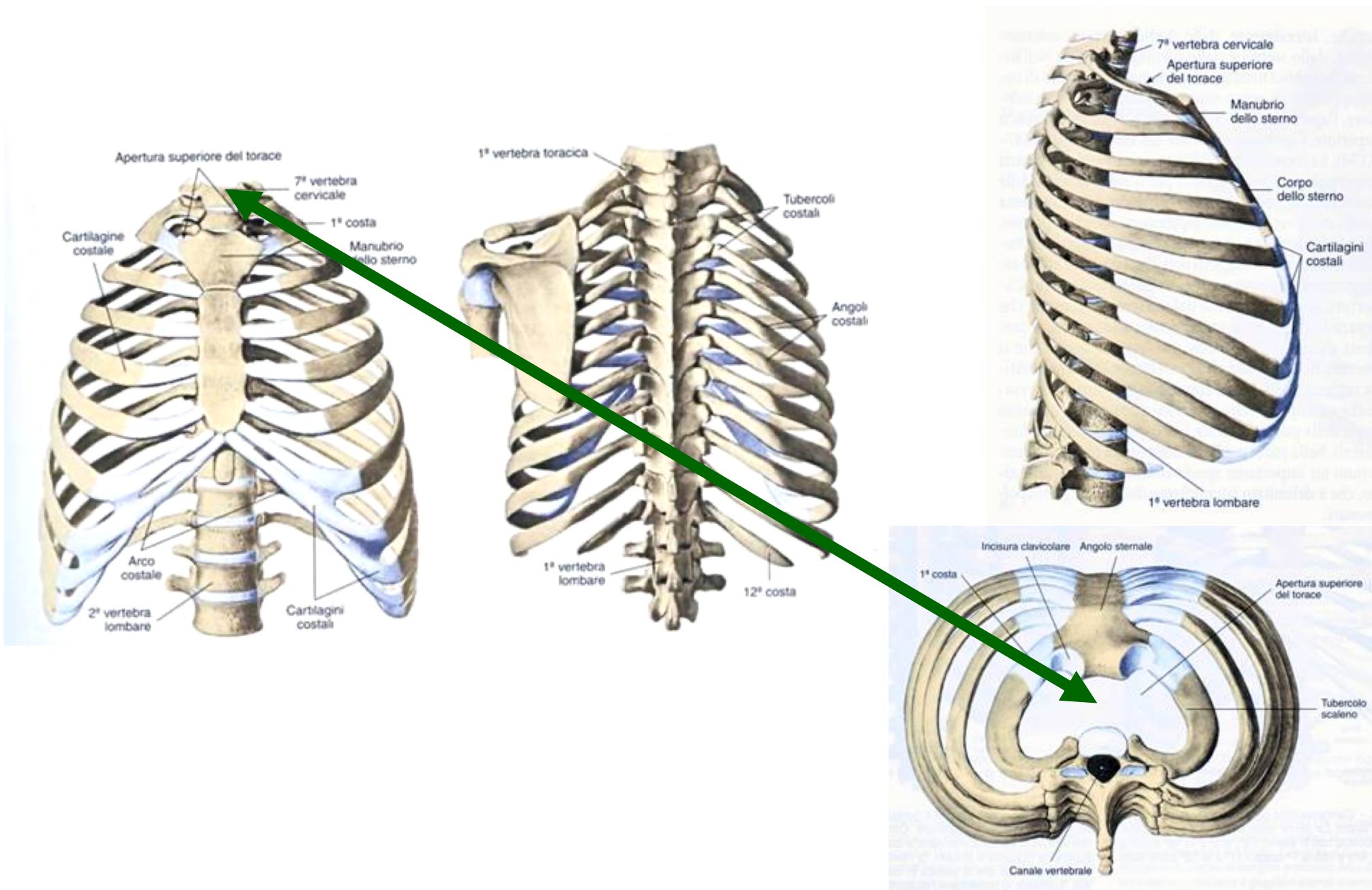


GABBIA TORACICA

Struttura scheletrica di forma tronco-conica, delimitata, sul piano sagittale, ANTERIORMENTE dallo STERNO (Osso Piatto) e POSTERIORMENTE dalle VERTEBRE TORACICHE (T1-T12). La struttura è completata Antero-Latero-Posteriormente da 10 paia di Ossa Piatte (COSTE), mentre altre 2 paia di Coste, molto piu' corte, si limitano alla parte posteriore e vengono definite Coste Libere

GABBIA TORACICA



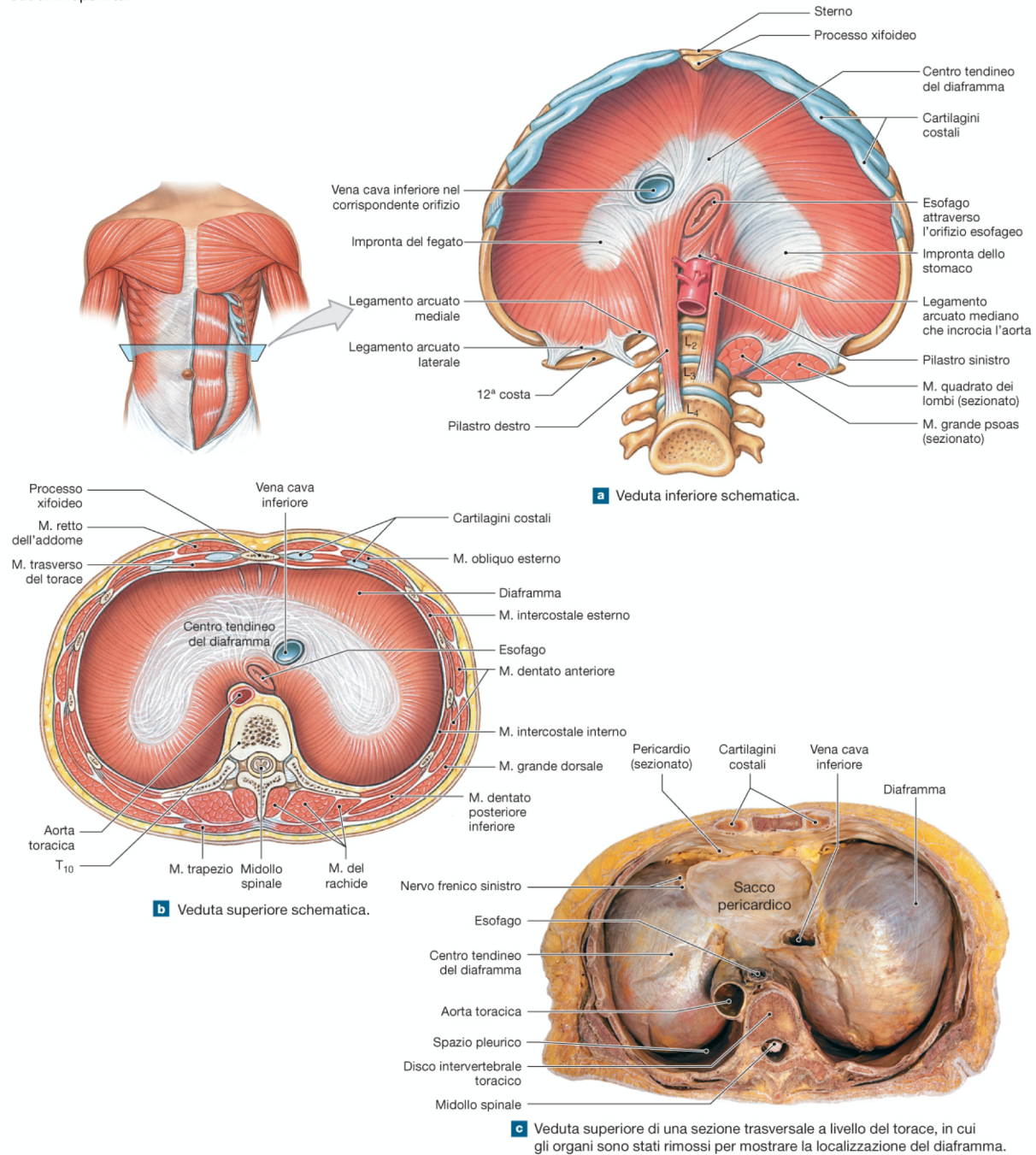
MUSCOLI della GABBIA TORACICA

DIAFRAMMA: struttura muscolare striata scheletrica che separa la cavità toracica dalla cavità addominale e contribuisce alla Parete Addominale Posteriore, assieme al Quadrato dei Lombi e Grande Psoas..

A forma di cupola, presenta centralmente un CENTRO FRENICO o APONEUROTICO, nell'ambito del quale si localizzano gli orifizi per l' Esofago, l' Aorta ed il Dotto Toracico e la Vena Cava Inferiore. È un Muscolo INSPIRATORIO.

I Muscoli INTERCOSTALI si pongono negli Spazi Intercostali: gli ESTERNI sono Inspiratori, gli INTERNI sono Espiratori

Figura 10.12 Muscolo diaframma. Questa lamina muscolare separa la cavità toracica dalla cavità addominopelvica.



ALTRI MUSCOLI DELL'ADDOME

NELLA PARETE ADDOMINALE ANTERO-LATERALE

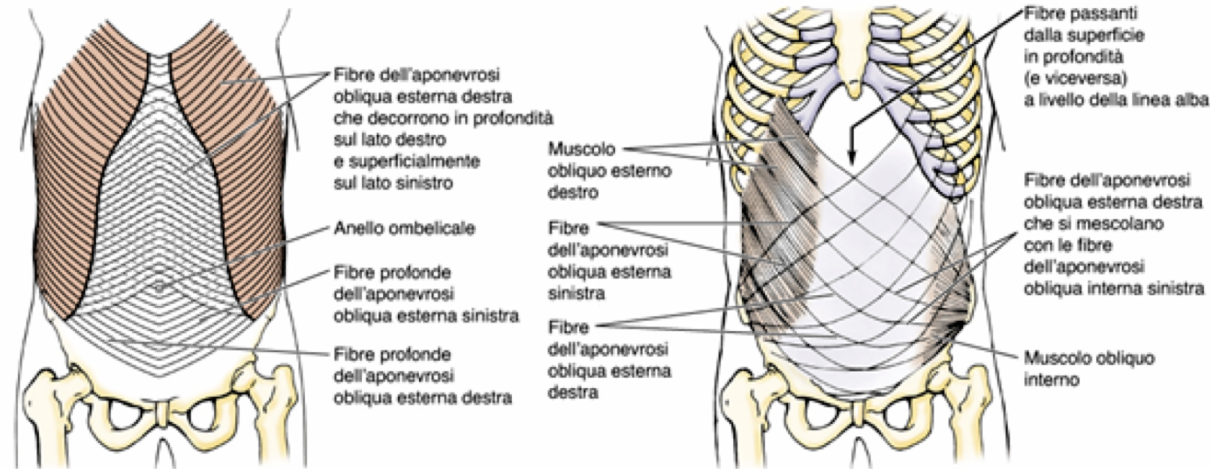
POSSIAMO DESCRIVERE:

- MUSCOLO RETTO ADDOMINALE E MUSCOLO PIRAMIDALE**
- MUSCOLO OBLIQUO ESTERNO**
- MUSCOLO OBLIQUO INTERNO**
- MUSCOLO TRASVERSO DELL'ADDOME**

**LE GUAINA FIBROSE FORMANO FORMAZIONI ESSENZIALI
AL CONTENIMENTO DEI VISCERI ADDOMINALI**

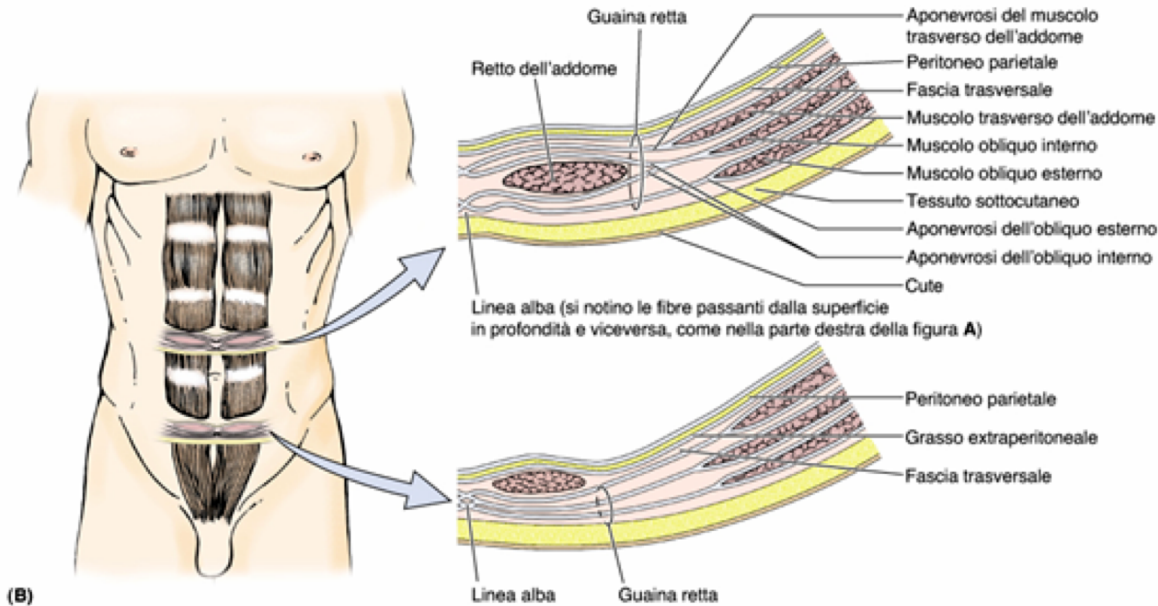
**INFERIORMENTE VIENE A FORMARSI IL CANALE
INGUINALE (PASSAGGIO LEGAMENTO ROTONDO DELL'
UTERO O FUNICOLO SPERMATICO).**

PARETE ADDOMINALE ANTERO-LATERALE



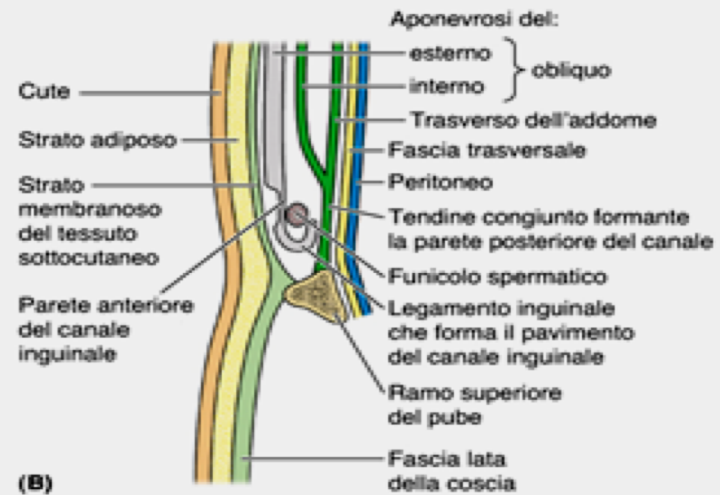
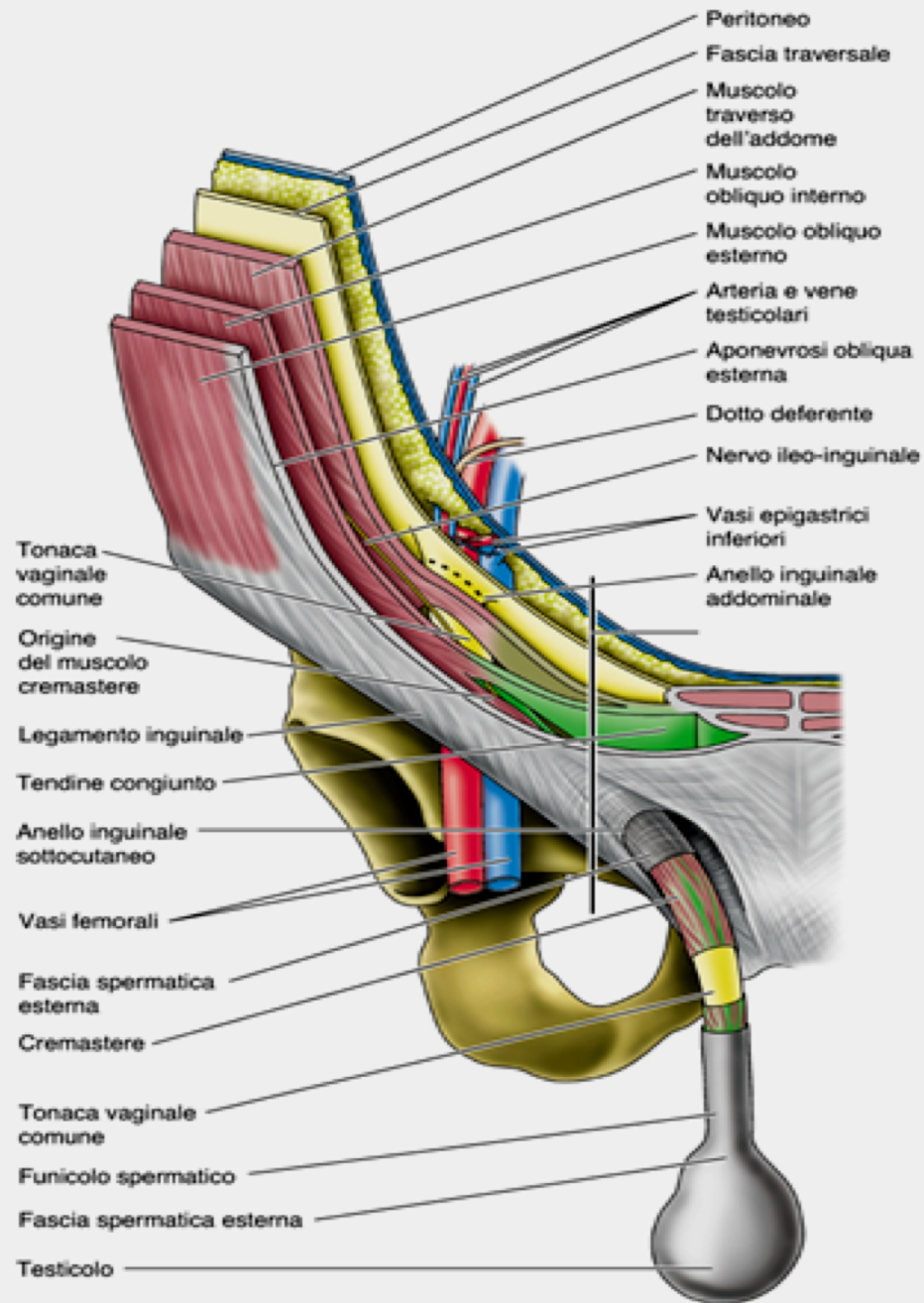
(A) Incroci **intramuscolari** delle fibre superficiali e profonde dell'aponevrosi dei muscoli obliqui esterni controlaterali.

Incroci **intermuscolari** di fibre tra aponevrosi controlaterali dei muscoli obliquo esterno e obliquo interno.



(B)

CANALE e TRAGITTO INGUINALE



**ARTO SUPERIORE
e
CINGOLO SCAPOLARE**

IN DIREZIONE PROSSIMO-DISTALE SI DESCRIVONO LA SCAPOLA (OSSO IRREGOLARE CON COMPONENTE PIATTA) E LA CLAVICOLA (OSSO PIATTO), CHE FORMANO IL CINGOLO SCAPOLARE.

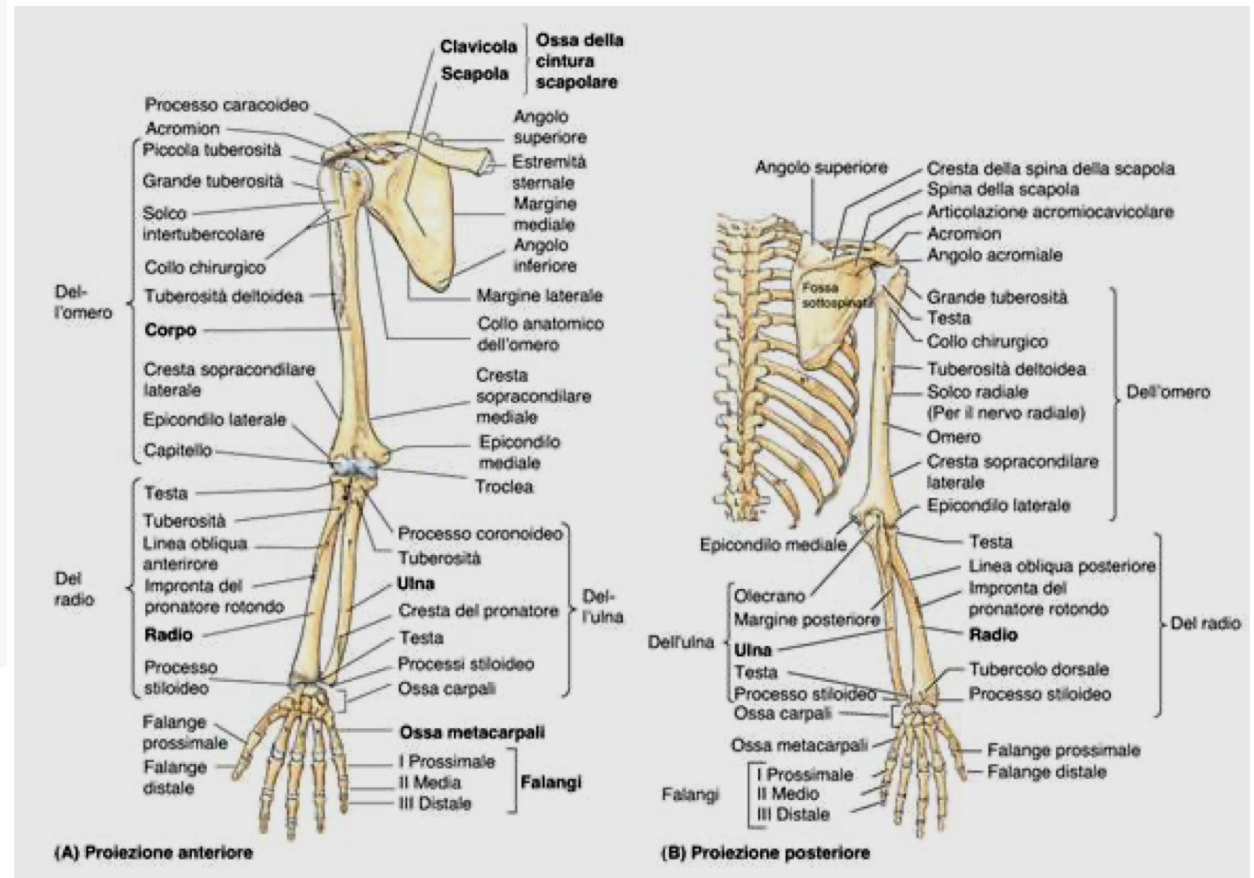
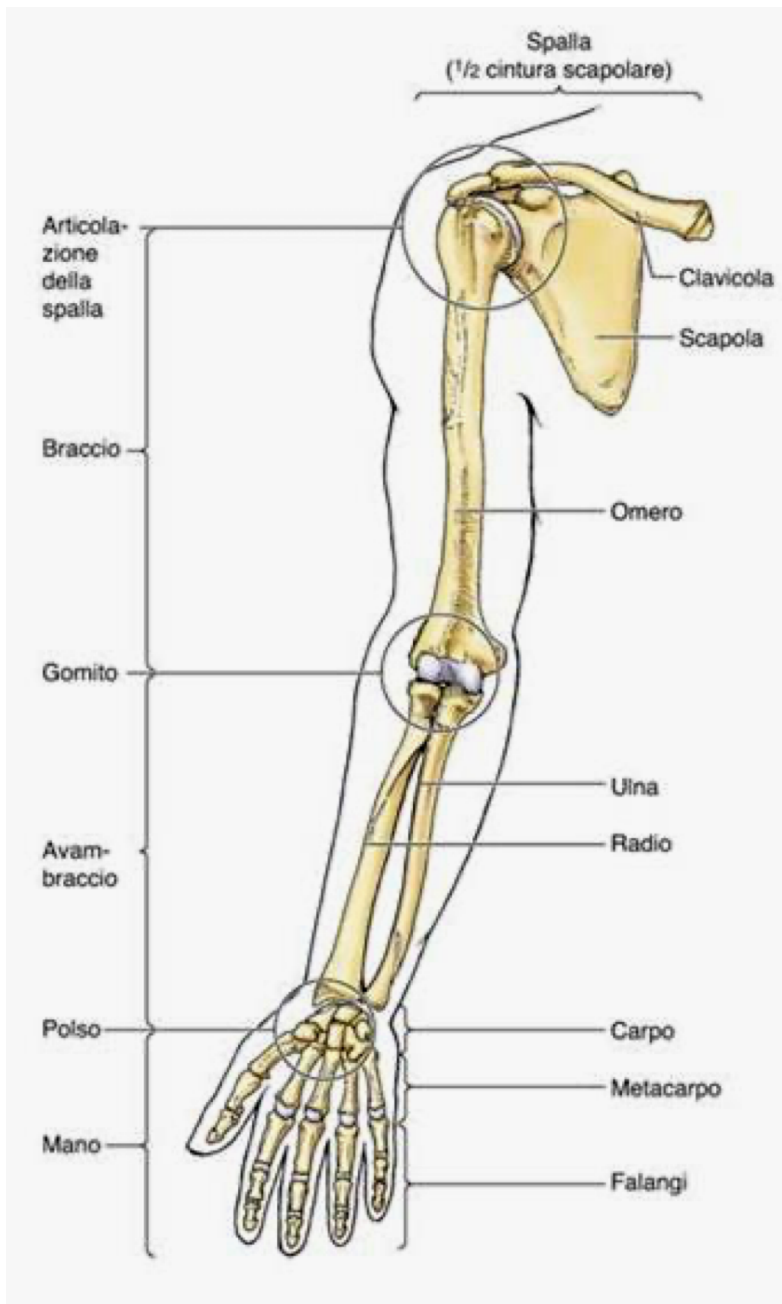
L' OMIERO (OSSO LUNGO) COSTITUISCE LO SCHELETRO DEL BRACCIO.

L'AVAMBRACCIO PRESENTA LE OSSA LUNGHE ULNA E RADIO

IL CARPO È FORMATO DA 8 OSSA BREVI

LO SCHELETRO DELLA MANO CONSTA DELLE 5 OSSA LUNGHE DEL METACARPO E LE DITA PRESENTANO LE FALANGI (OSSA LUNGHE), DENOMINATE PROSSIMALE, INTERMEDIA E DISTALE (O UNGUEALE), AD ECCEZIONE DEL PRIMO DITO (POLLICE), CHE PRESENTA FALANGE PROSSIMALE E FALANGE DISTALE (UNGUEALE)

Arto Superiore e Cingolo Scapolare



ARTICOLAZIONI dell' ARTO SUPERIORE e PRINCIPALI MUSCOLI

- ARTICOLAZIONE SCAPOLO (GLENO)-OMERALE

ENARTROSI con tra la CAVITA' GLENOIDEA della SCAPOLA e la TESTA dell' Epifisi Proximale dell'OMERO.

Consente movimenti di ADDUZIONE-ABDUZIONE

FLESSIONE-ESTENSIONE

CIRCONDUZIONE e ROTAZIONE

Vi agiscono diversi muscoli:

- DELTOIDE

- GRANDE PETTORALE

- GRANDE DORSALE

- MUSCOLI DELLA »CUFFIA DEI ROTATORI«

- CORACO-BRACHIALE

- COMPLESSO ARTICOLARE DEL GOMITO

COMPRENDE BEN 3 DISPOSITIVI:

- ARTICOLAZIONI DELL' OMERO CON ULNA E RADIO, CHE PERMETTONO MOVIMENTI DI FLESSIONE-ESTENSIONE DELL'AVAMBRACCIO SUL BRACCIO.**

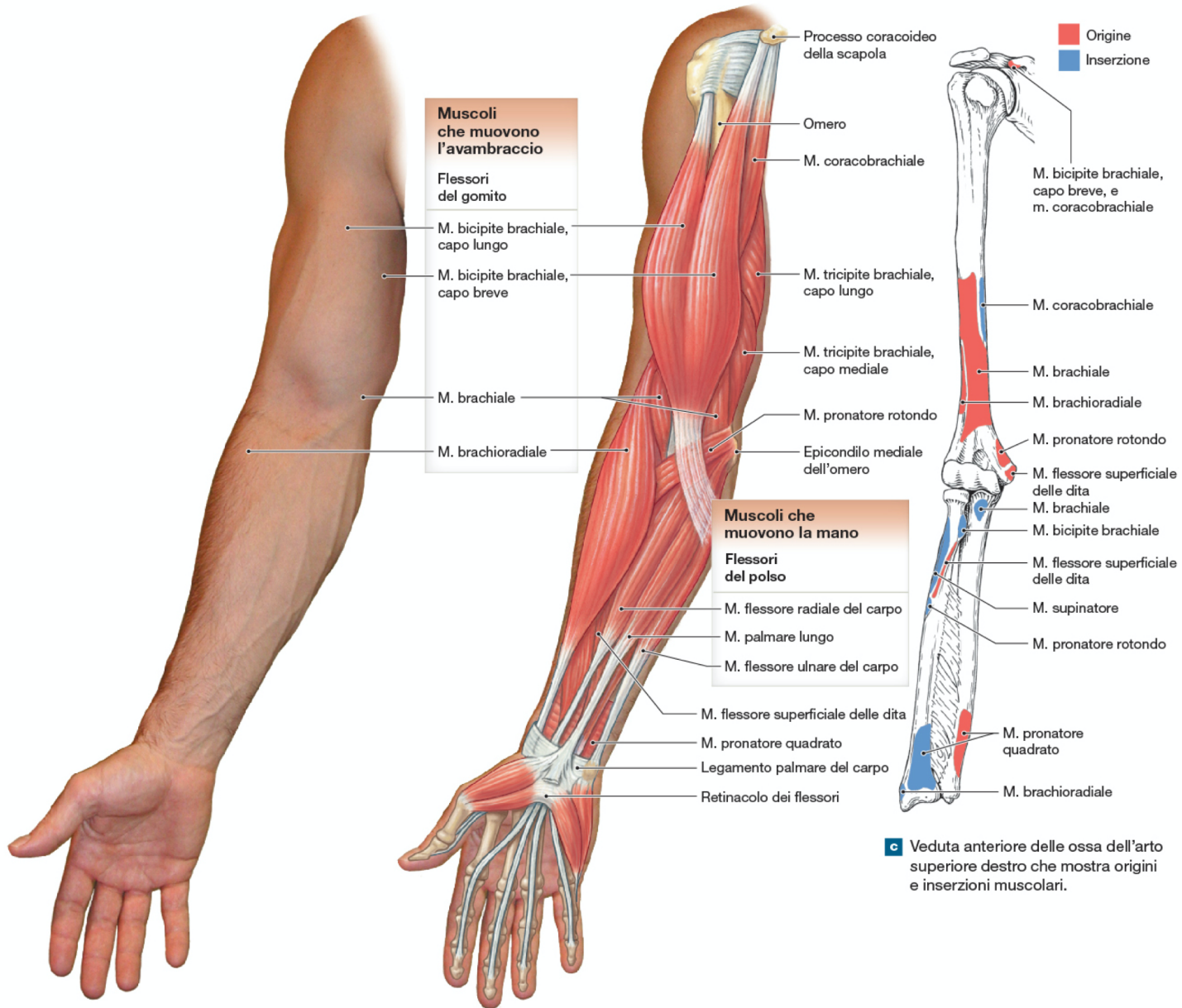
VI AGISCONO I MUSCOLI:

BICIPITE BRACHIALE E BRACHIALE (FLESSORI)

TRICIPITE BRACHIALE E ANCONEO (ESTENSORI)

- ARTICOLAZIONE RADIO-ULNARE PROSSIMALE: ASSIEME ALLA OMONIMA DISTALE, CONSENTE LA INTRAROTAZIONE (PRONAZIONE) ED EXTRAROTAZIONE (SUPINAZIONE) DELL'AVAMBRACCIO**

Figura 11.8 Muscoli che muovono l'avambraccio e la mano, parte I. Rapporti dei muscoli dell'arto superiore destro.



a Anatomia di superficie dell'arto superiore destro, veduta anteriore.

b Veduta anteriore dei muscoli superficiali dell'arto superiore destro.

c Veduta anteriore delle ossa dell'arto superiore destro che mostra origini e inserzioni muscolari.

Figura 11.10 Muscoli che muovono l'avambraccio e la mano, parte II. Rapporti dei muscoli dell'arto superiore destro.

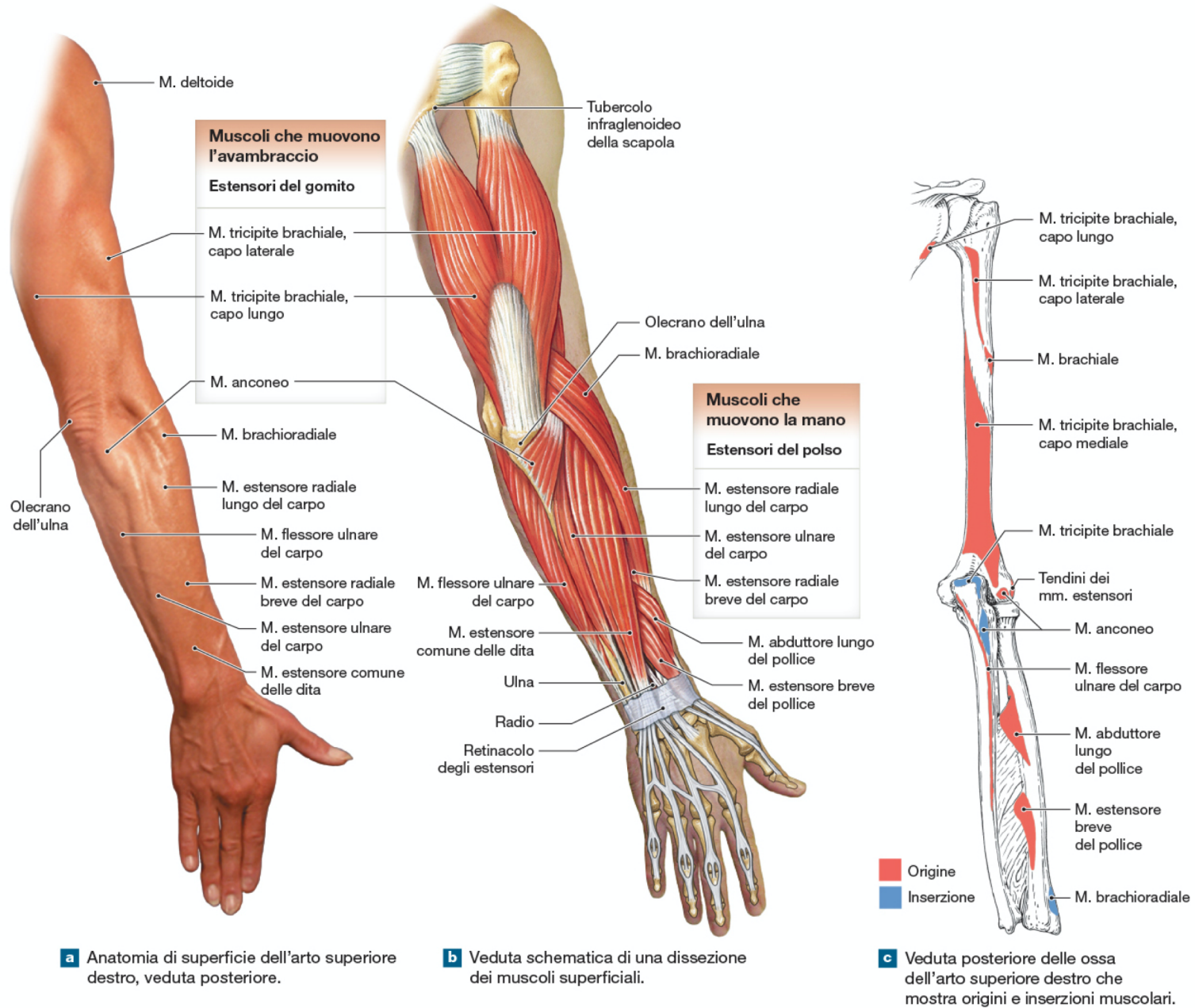
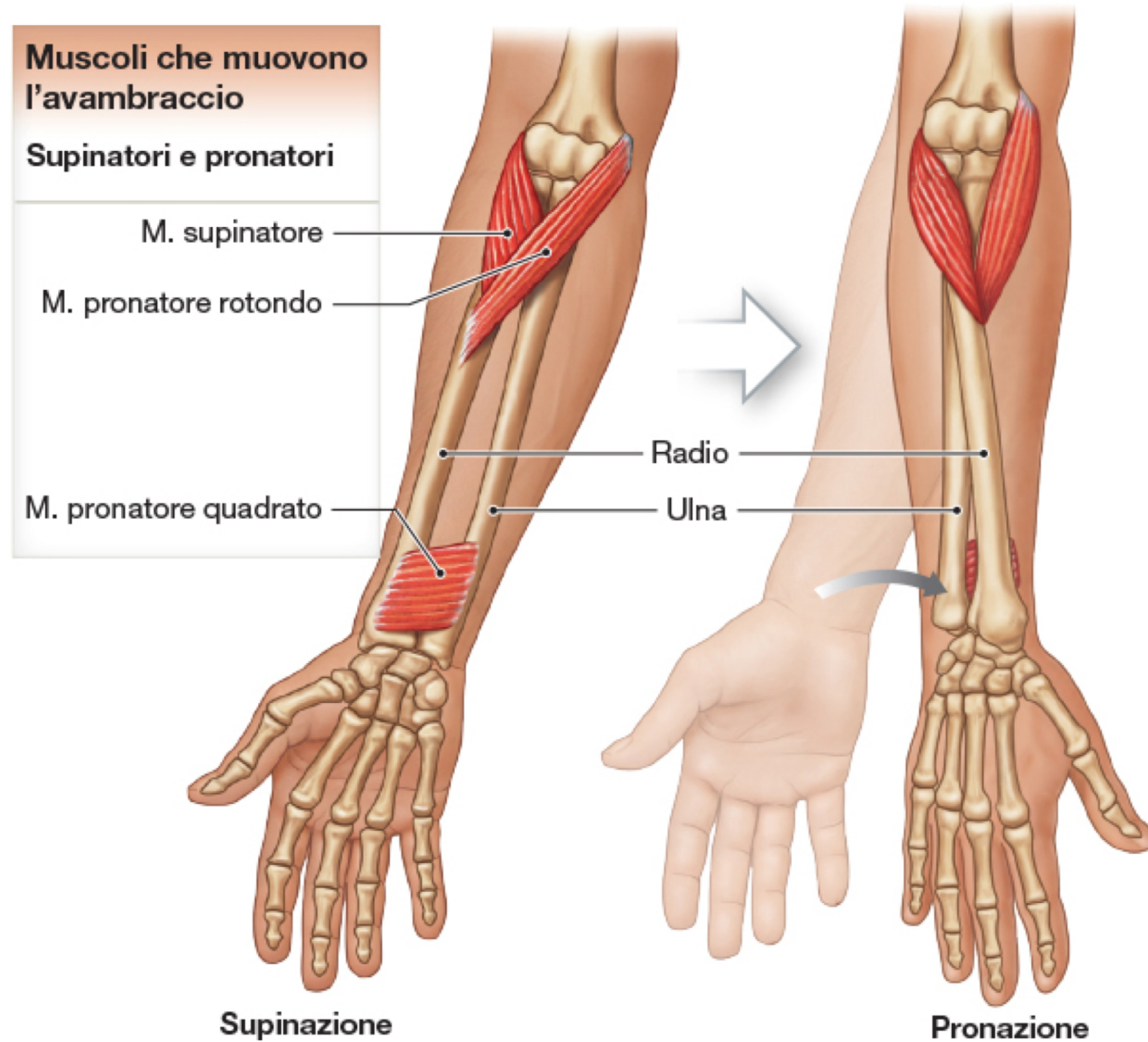


Figura 11.9 Muscoli coinvolti nella pronazione e nella supinazione.
Muscoli profondi coinvolti nei movimenti di pronazione e supinazione.



- ARTICOLAZIONE RADIO-CARPALE (O DEL POLSO)

CONDILOARTROSI TRA LA EPIFISI DISTALE DEL RADIO E LO SCAFOIDE DELLA FILA PROSSIMALE DEL CARPO.

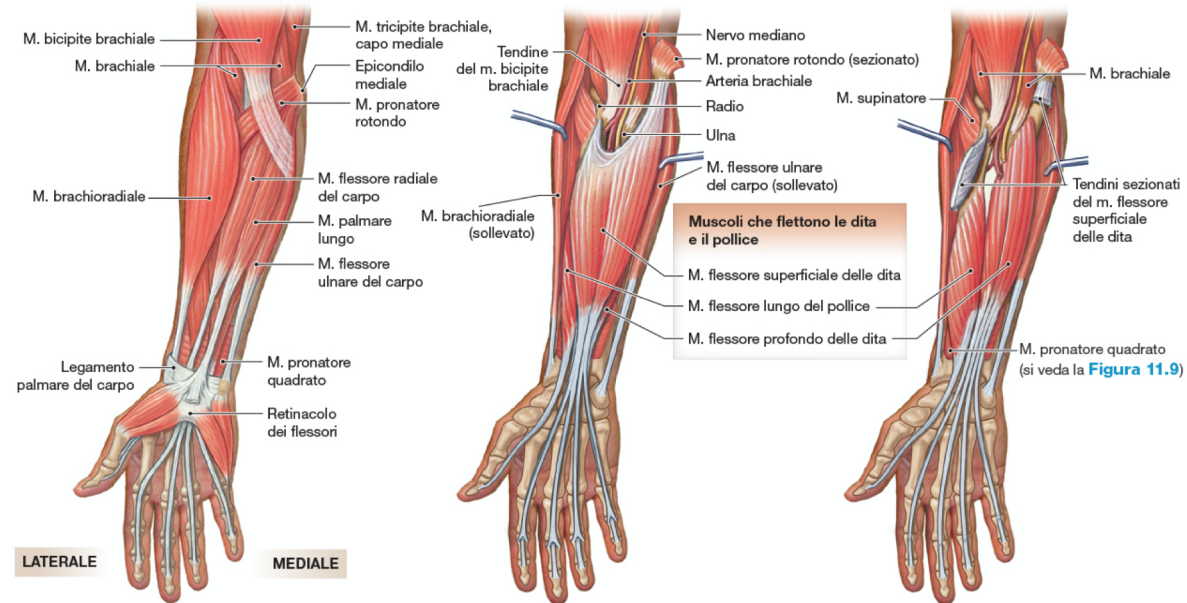
CONSENTE MOVIMENTI DI ADDUZIONE-ABDUZIONE

FLESSIONE-ESTENSIONE

CIRCONDUZIONE

VI AGISCONO NUMEROSI MUSCOLI PRESENTI NELLA LOGGIA ANTERIORE E POSTERIORE DELL'AVAMBRACCIO

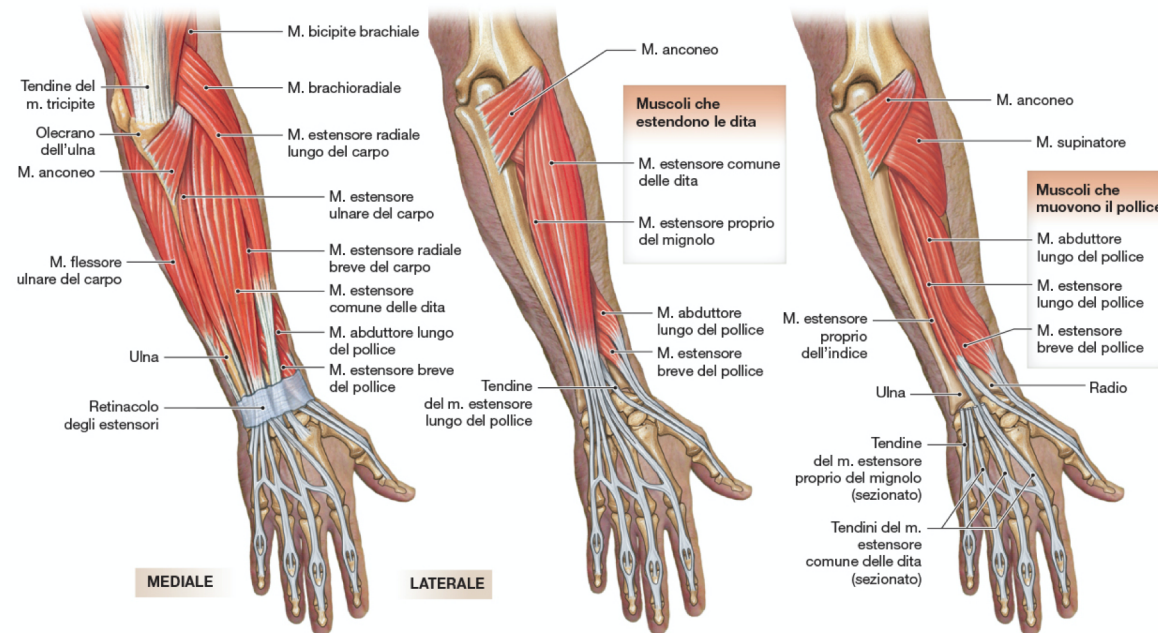
Figura 11.11 Muscoli estrinseci che muovono la mano e le dita



a Veduta anteriore dei muscoli superficiali dell'avambraccio destro.

b Veduta anteriore dello strato muscolare intermedio. I muscoli flessore radiale del carpo e palmare lungo sono stati rimossi.

c Veduta anteriore dello strato muscolare profondo.



d Veduta posteriore dei muscoli superficiali dell'avambraccio destro.

e Veduta posteriore dello strato muscolare intermedio.

f Veduta posteriore dello strato muscolare profondo.

**ARTO INFERIORE
e
CINGOLO PELVICO
(BACINO)**

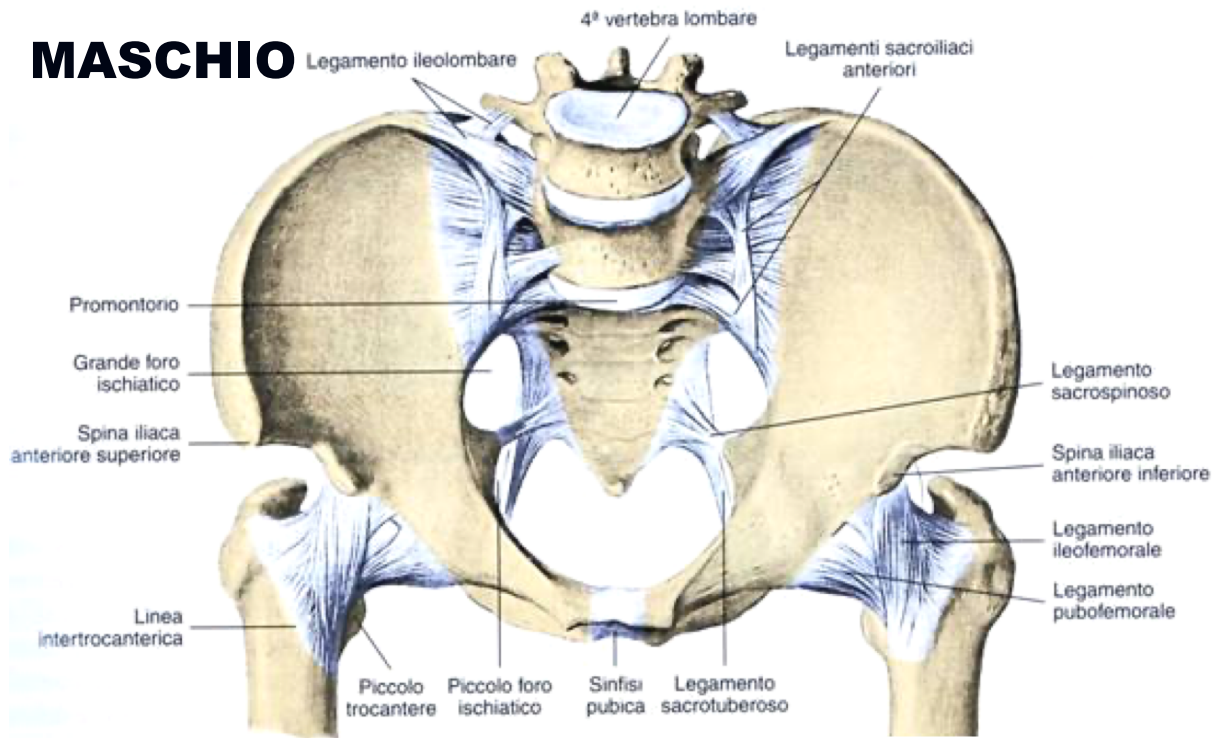
SCHELETRO DEL CINGOLO PELVICO (BACINO)

È costituito da due Ossa Pari (OSSO dell' ANCA) e da una formazione vertebrale Impari e Mediana (OSSO SACRO)

L' Osso dell' Anca, Irregolare, consta di una ampia porzione PIATTA (ILEO), dal PUBE (Infero-Anteriormente) e dall'ISCHIO (Infero-Posteriormente). Presenta la CAVITA' ACETABOLARE per la ENARTROSI con il Femore (COXO-FEMORALE).

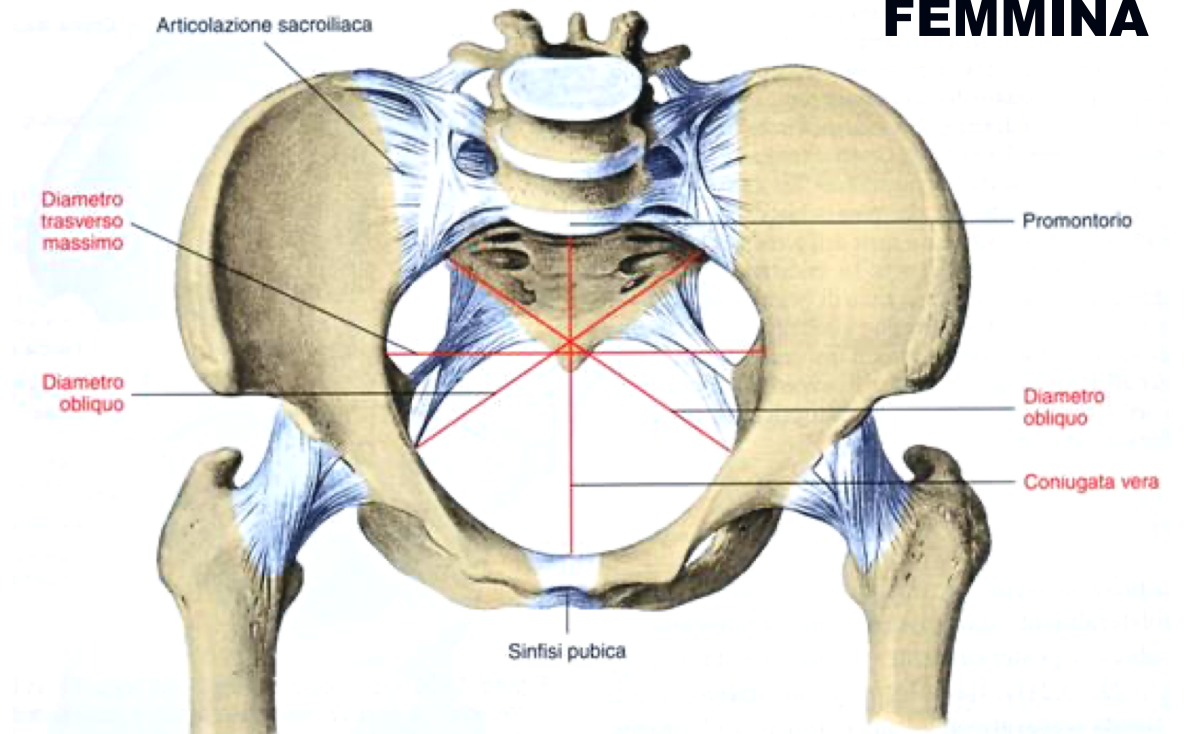
L' Osso Sacro, di forma Tronco Piramidale, completa posteriormente sul piano sagittale il Bacino

MASCHIO



BACINO

FEMMINA



MUSCOLI DELLA REGIONE PELVICA

- **MUSCOLI DELLA REGIONE GLUTEA:** disposti su 3 Strati (Superficiale, Intermedio, Profondo) e localizzati sia a livello dell' Ileo, sia dell' Ischio (Strato Profondo).
- **MUSCOLI INTERNI della PELVI** suddivisi in:
 - MUSCOLI della FOSSA ILIACA** (Muscolo Iliaco)
 - MUSCOLI del PAVIMENTO PELVICO** (Muscolo Elevatore dell' Ano)
 - MUSCOLI del PERINEO:** assieme a strutture fibrose chiudono **INFERIORMENTE** la Cavità Pelvica. Nel **PERINEO** si osservano gli orifizi caudali di Vie **URO-GENITALI** e **DIGERENTI**.

ARTICOLAZIONI DEL CINGOLO PELVICO (BACINO)

**ARTICOLAZIONE SACRO-ILIACA: È UNA
AMFIARTROSI TRA L' ILEO E L'OSSO SACRO.
PUR CONSENTENDO MINIMI MOVIMENTI DI
SCORRIMENTO, NEL SESSO FEMMINILE, ALL' ATTO
DEL PARTO, VIENE COINVOLTA IN MOVIMENTI AMPI DI
FLESSIONE IN AVANTI (NUTAZIONE) ED
ESTENSIONE ALL' INDIETRO
(CONTRONUTAZIONE) DELL'OSSO SACRO.**

**SINFISI PUBICA: SINARTROSI TRA LE 2 OSSA
PUBICHE CONTROLATERALI, CON INTERPOSIZIONE DI
UN DISCO FIBROCARTILAGINEO.**

REGIONE DELLA COSCIA

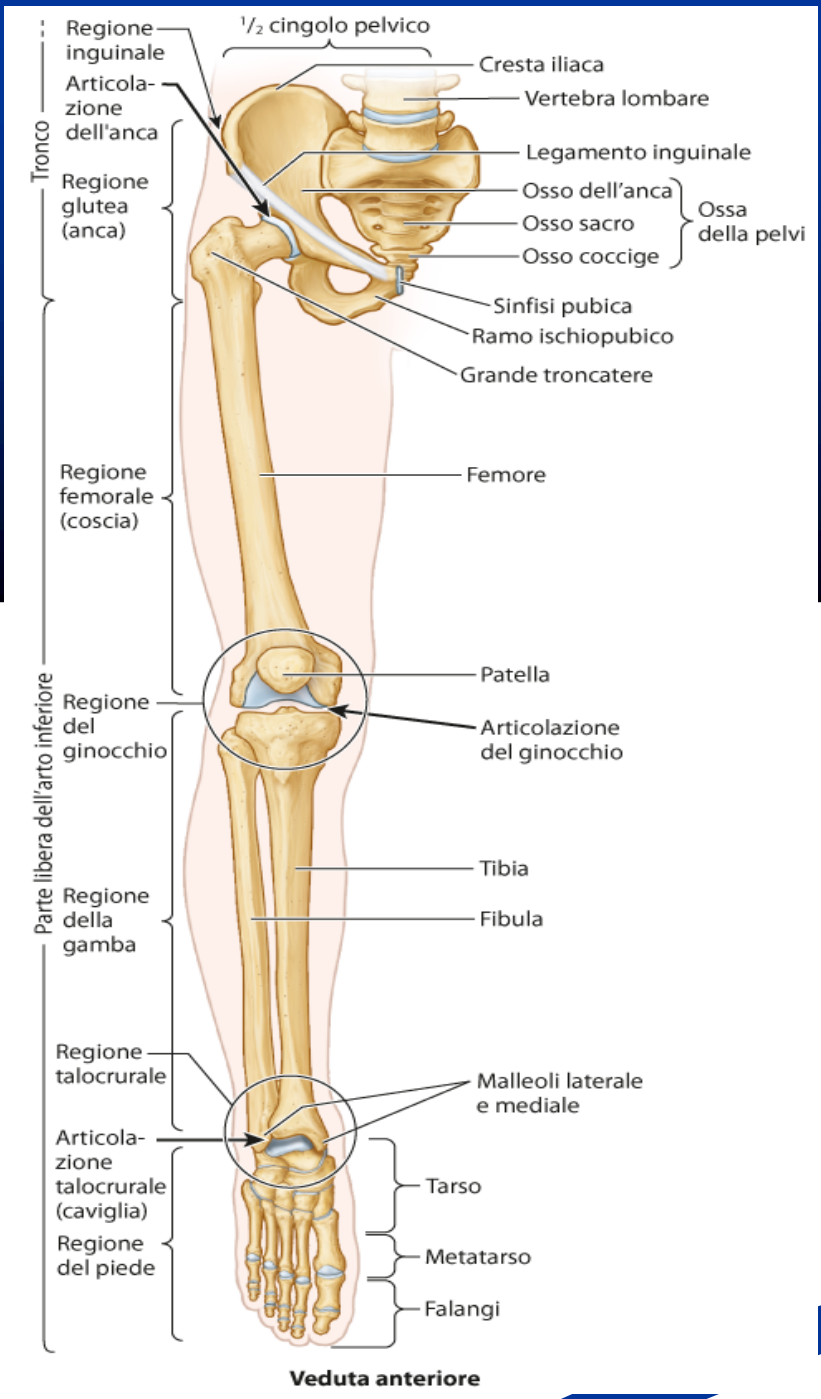
Lo Scheletro è rappresentato dall' Osso Lungo del FEMORE, con l' Epifisi Proximale coinvolta nella Articolazione Coxo-Femorale, e l' Epifisi Distale coinvolta nella Articolazione del Ginocchio.

Le Strutture Muscolari sono rappresentati da Muscoli Anteriori (M. QUADRICIPITE della COSCIA, estensore del ginocchio), Muscoli Mediali (ADDUTTORI, agiscono sulla Coxo-Femorale) e Muscoli Posteriori (BICIPITE FEMORALE, SEMITENDINOSO e SEMIMEMBRANOSO, Flessori del Ginocchio).

REGIONE DELLA GAMBA

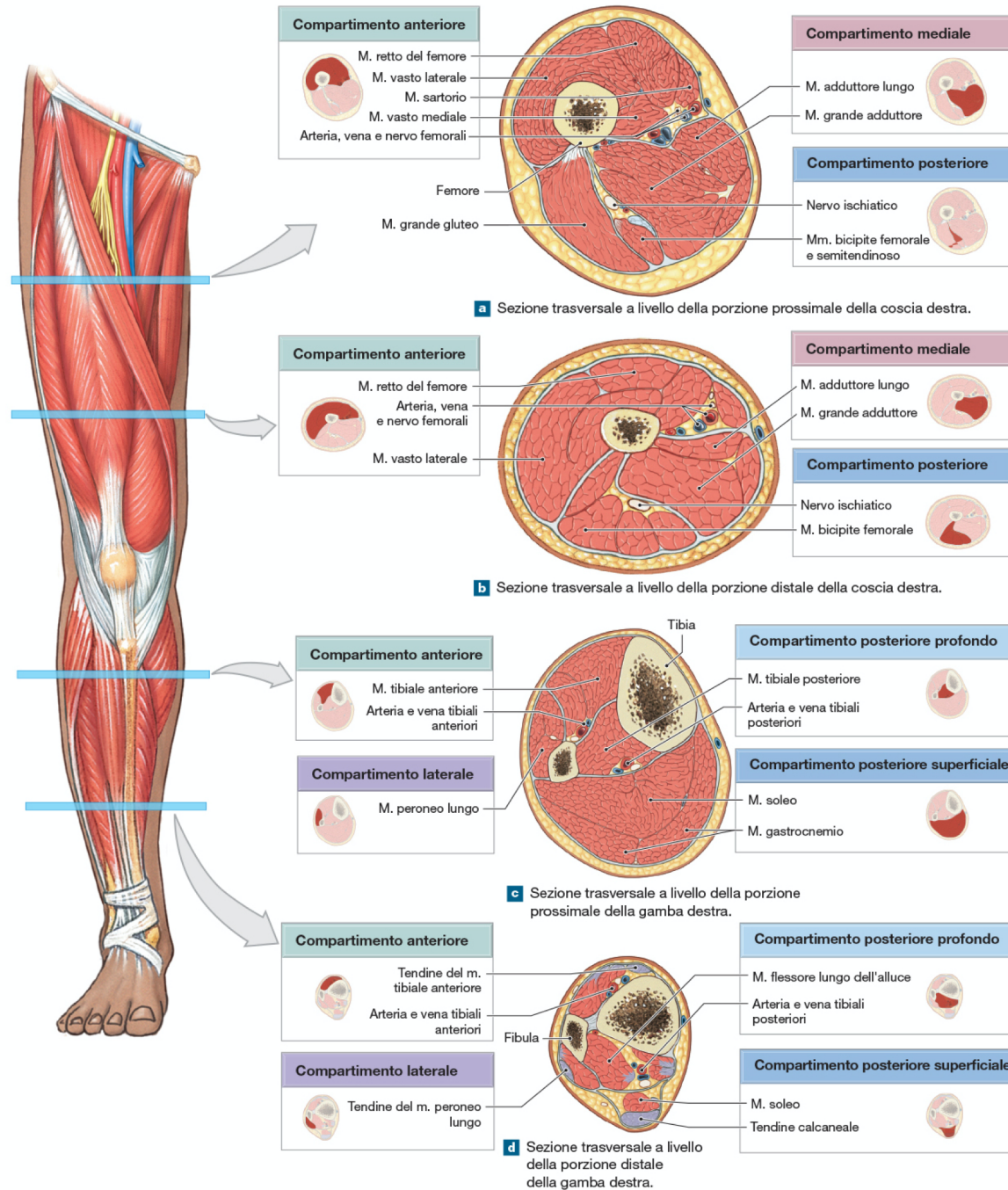
Lo Scheletro è rappresentato dalla TIBIA (situata antero-medialmente) e dalla FIBULA (o PERONE, situata postero-lateralmente). Entrambe sono Ossa Lunghe. In particolare, la Tibia è coinvolta nella Articolazione del Ginocchio, Tibia e Fibula sono entrambe coinvolte nella Articolazione della Caviglia, distalmente.

I Muscoli sono rappresentati da diverse Logge Muscolari. Particolare rilevanza morfologica rivestono i Muscoli Posteriori (GASTROCNEMIO e SOLEO).



Veduta anteriore

Figura 11.28 Compartimenti muscoloscheletrici dell'arto inferiore



ARTICOLAZIONE COXO-FEMORALE

È un' ENARTROSI formata dalla TESTA dell' Epifisi Proximale del Femore e la CAVITA' ACETABOLARE dell' Osso dell' ANCA. E' rinforzata da Legamenti INTRA- ed EXTRACAPSULARI.

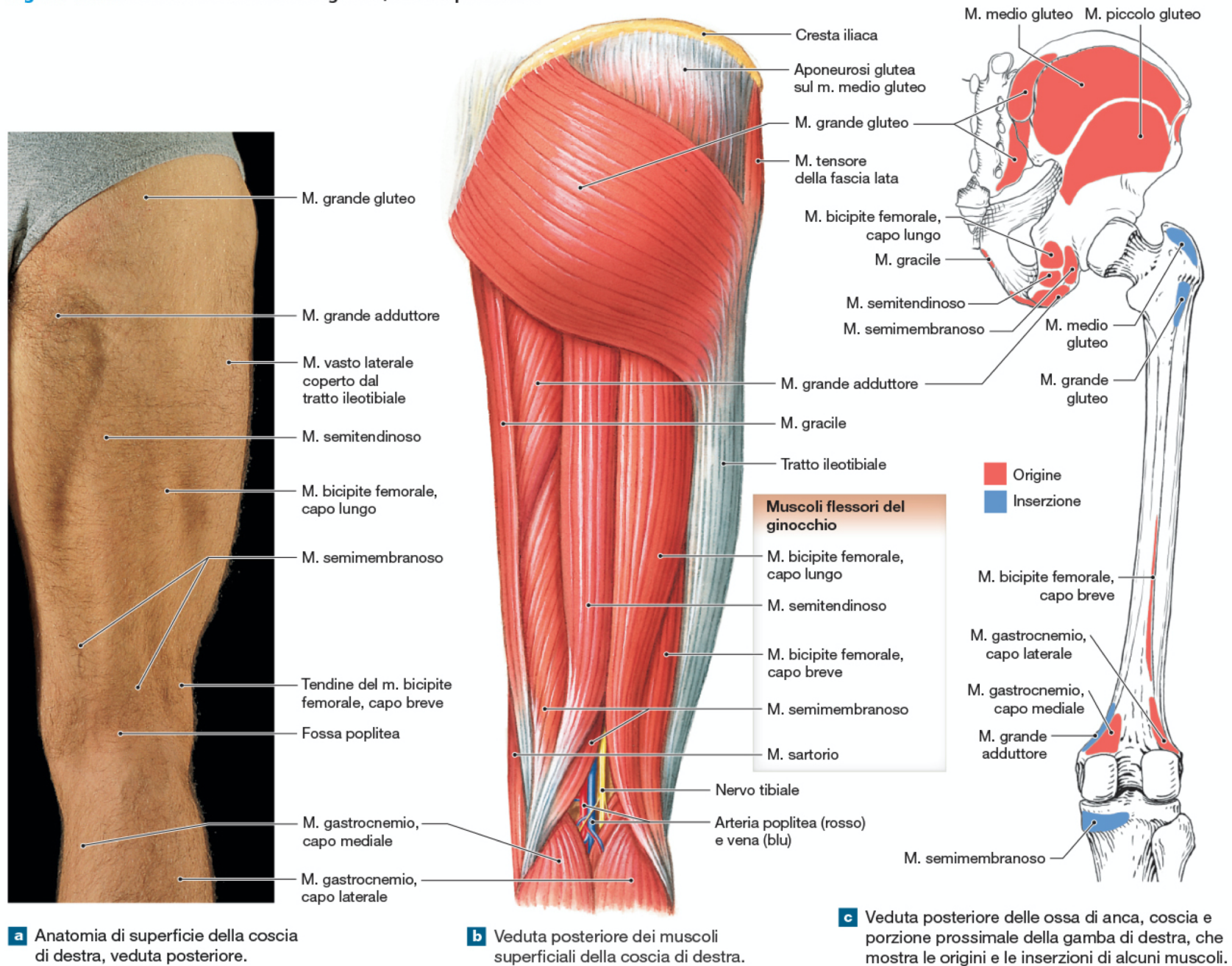
Movimenti: FLESSIONE-ESTENSIONE

ADDUZIONE-ABDUZIONE

CIRCONDUZIONE-ROTAZIONE

Vi agiscono Muscoli della Regione Glutea (3 strati), gli Adduttori della Coscia e Muscoli della Parete Addominale Posteriore e della Faccia Interna dell' Ileo (Muscolo Grande Psoas ed Iliaco = IleoPsoas).

Figura 11.19 Muscoli che muovono la gamba, veduta posteriore



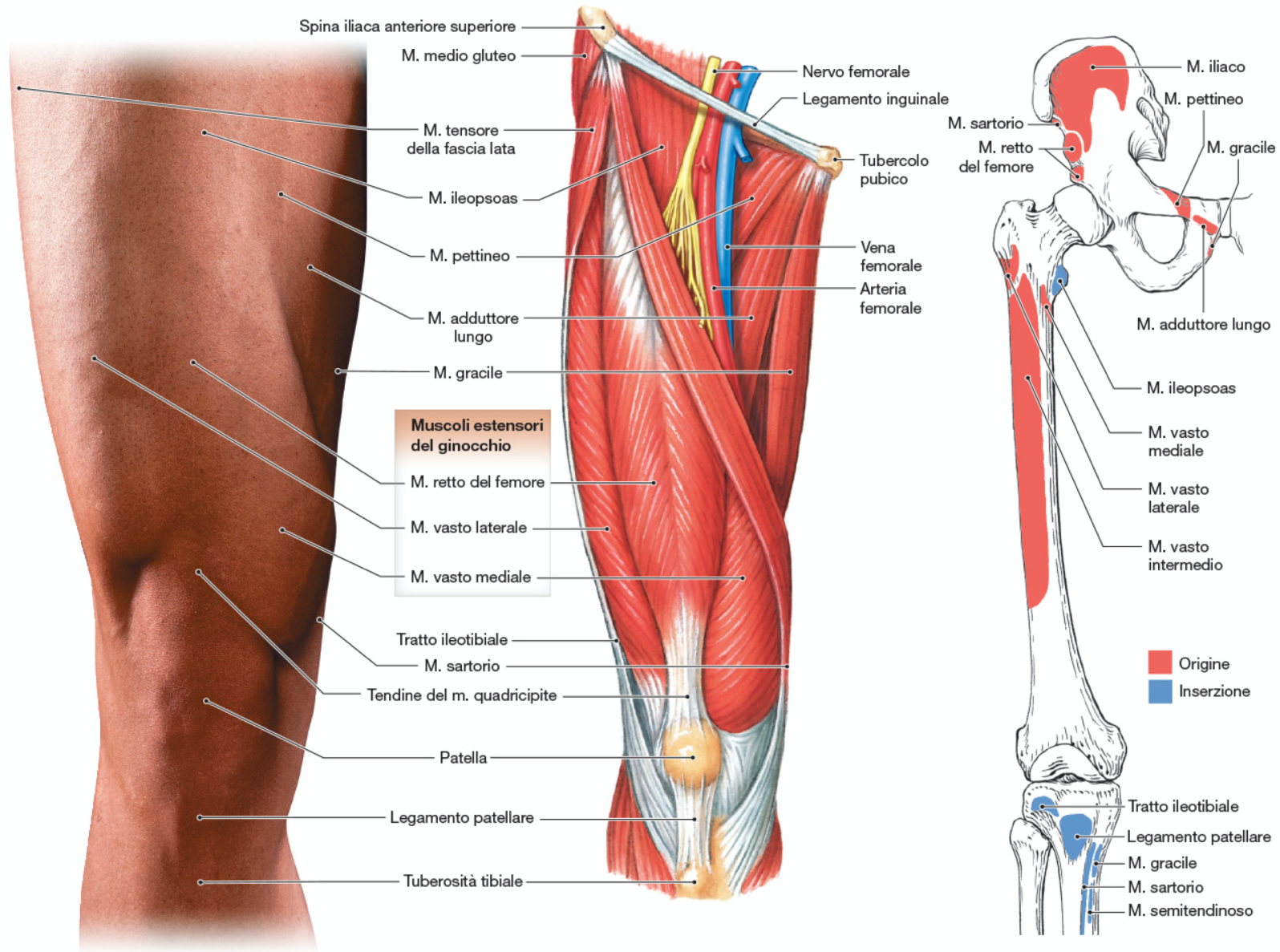
ARTICOLAZIONE DEL GINOCCHIO

È funzionalmente una TROCLEOARTROSI formata dai Condili dell' Epifisi Distale del Femore ed i Condili dell' Epifisi Proximale della Tibia (Piatto Tibiale). E' rinforzata da Legamenti INTRA- (LEGAMENTI CROCIATI) ed EXTRACAPSULARI (COLLATERALI e PATELLARE). Tra i CAPI ARTICOLARI si interpongono i MENISCHI LATERALE e MEDIALE (FibroCartilagine)

Movimenti: FLESSIONE-ESTENSIONE. Tuttavia è pure consentita minima Adduzione ed Abduzione solamente a Ginocchio Flesso a 90°.

Vi agiscono Muscoli della Coscia: Anteriori (Estensione) e Posteriori (Flessione).

Figura 11.18 Muscoli che muovono la gamba, veduta anteriore

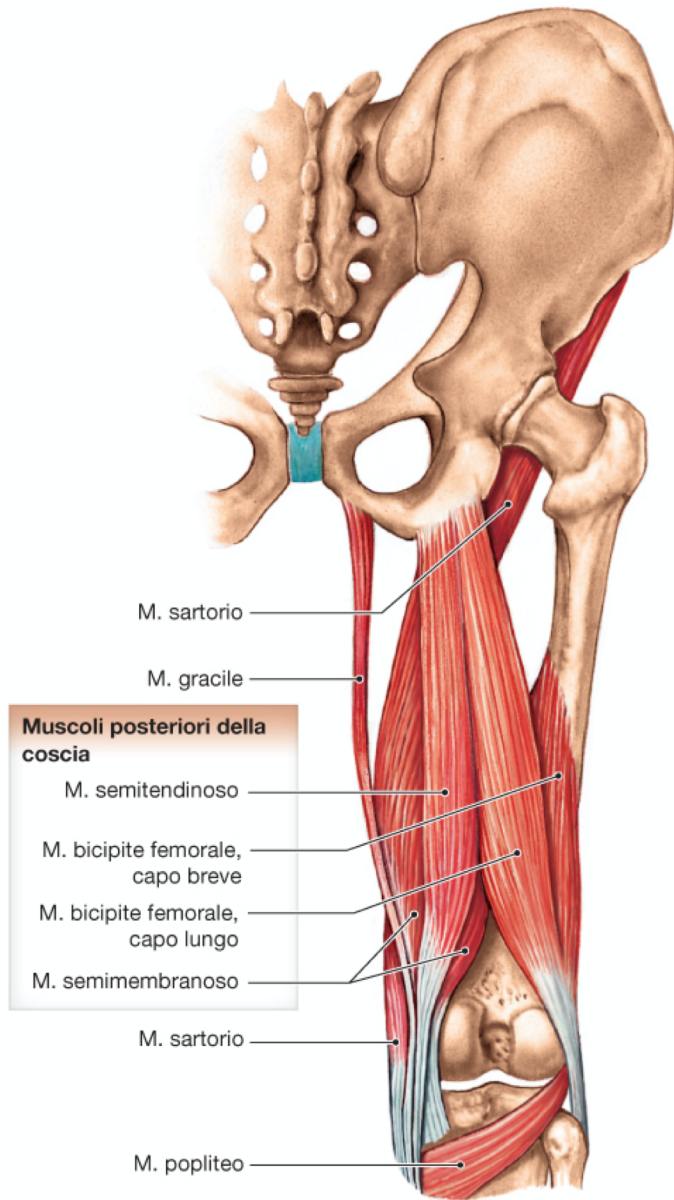


a Anatomia di superficie della coscia destra, veduta anteriore.

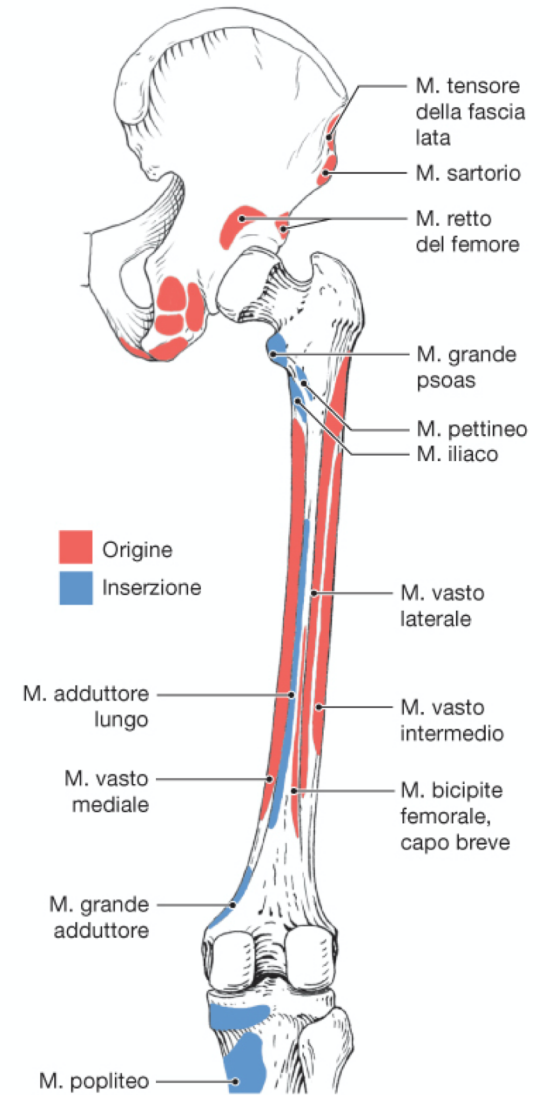
b Veduta anteriore dei muscoli superficiali della coscia destra.

c Veduta anteriore delle ossa dell'arto inferiore destro che mostra origini e inserzioni muscolari.

Figura 11.19 (continua)



d Muscoli profondi della parte posteriore della coscia.



e Veduta posteriore delle ossa di anca, coscia e porzione prossimale della gamba destra, che mostra le origini e le inserzioni dei muscoli.

Figura 11.27 Compartimenti muscoloscheletrici della gamba, veduta anteriore

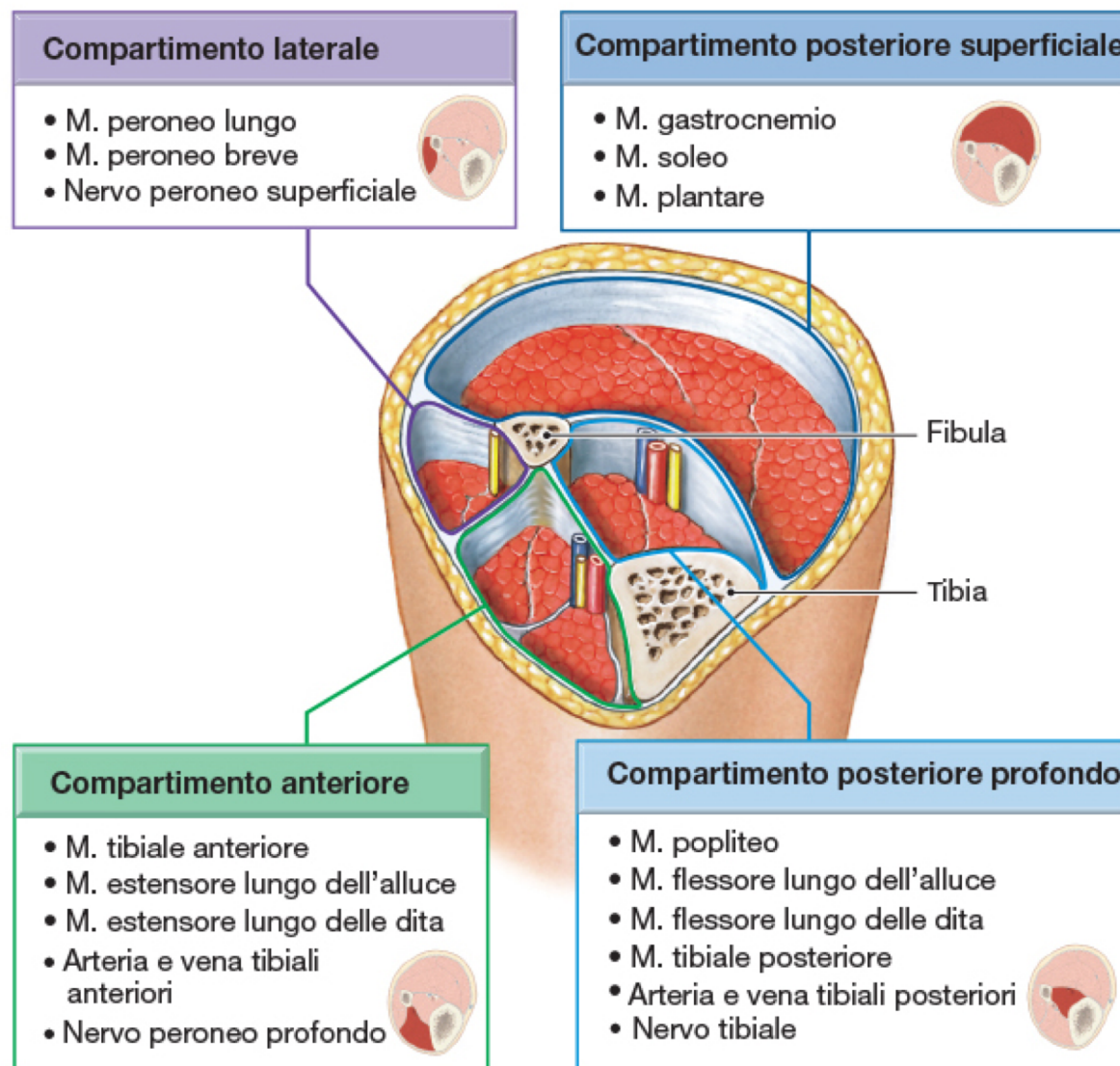


Figura 11.22 Muscoli estrinseci che muovono il piede e le dita, veduta posteriore

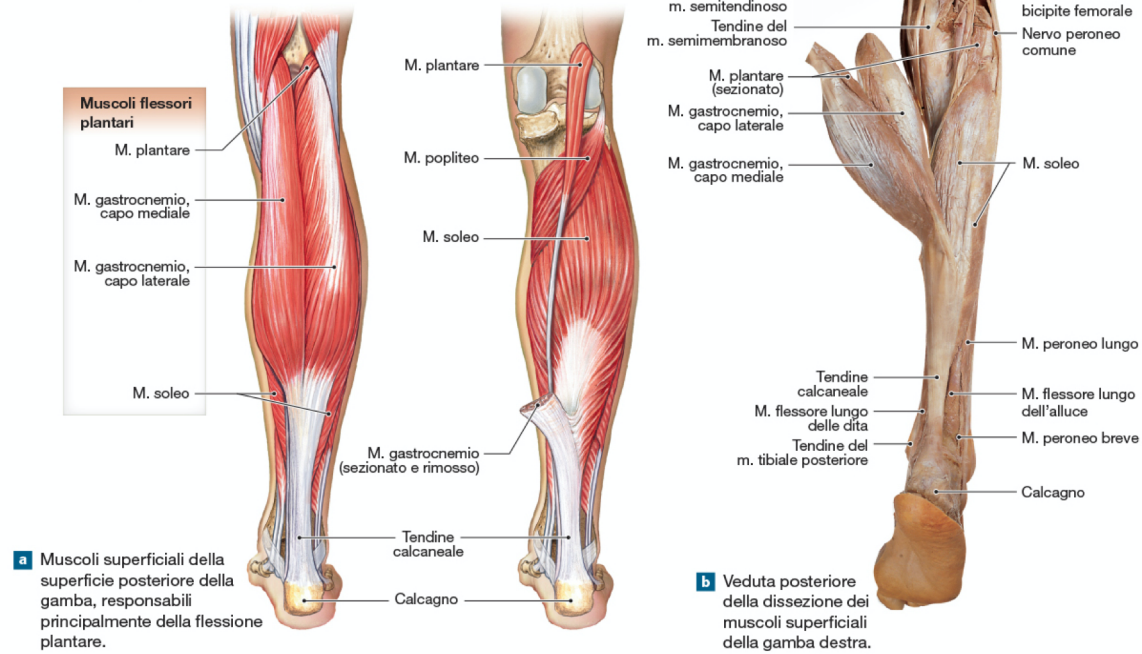
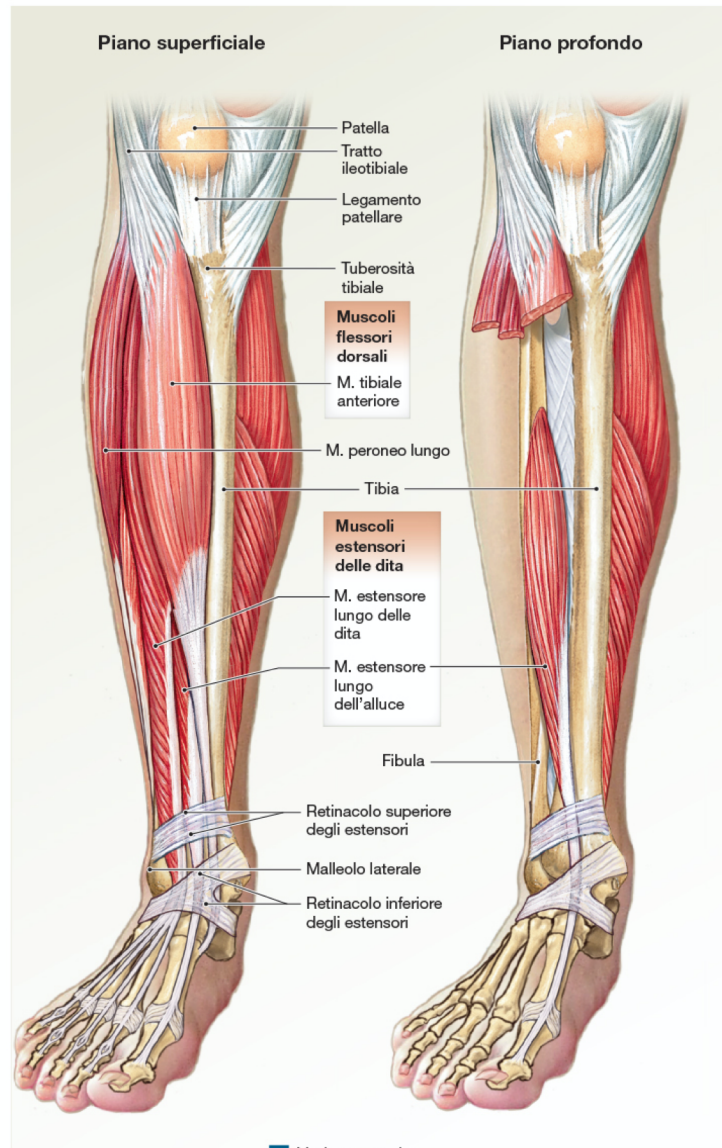
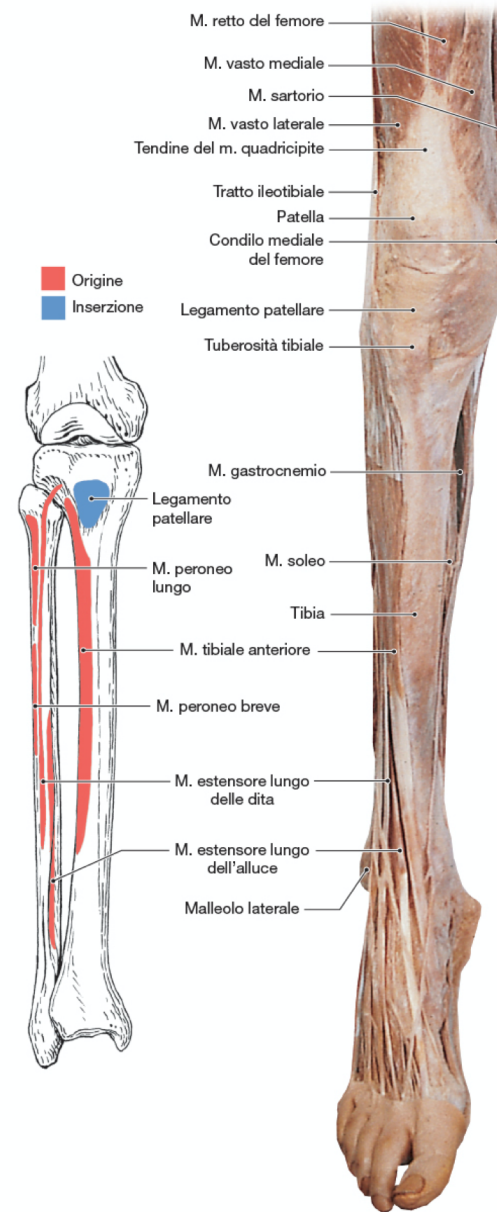


Figura 11.23 Muscoli estrinseci che muovono il piede e le dita, veduta anteriore



a Veduta anteriore dei muscoli superficiali e profondi della gamba destra.



b Veduta anteriore delle ossa della gamba destra che mostra origini e inserzioni muscolari.

c Veduta anteriore di una dissezione dei muscoli superficiali della gamba destra.