

Ambiente: Une métropole plus écologique à partir du dross

Un système écologique et de loisirs fort à partir des espaces résiduels

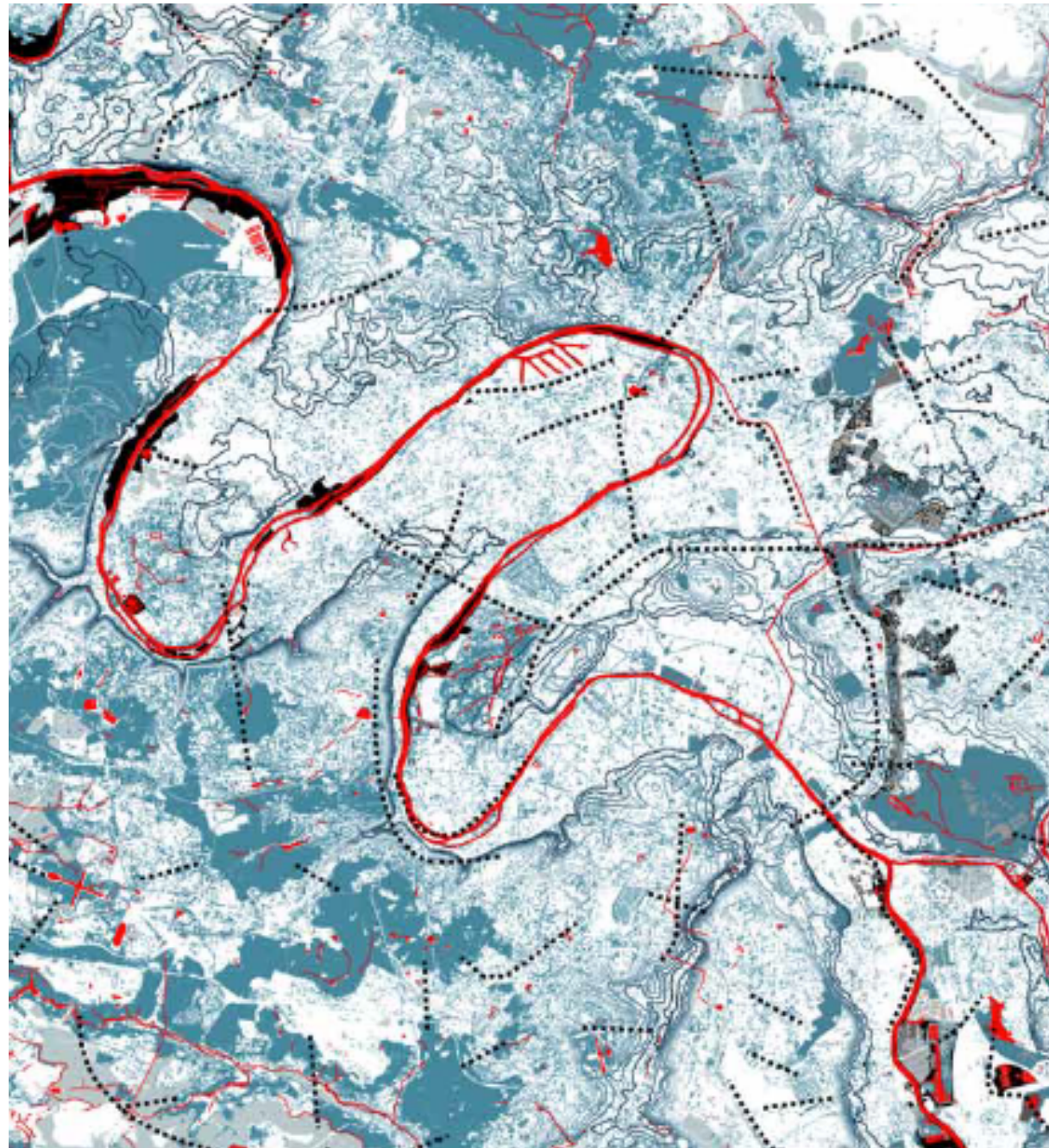


Grand Paris, Studio Castro, Denisoff, Casi, 2008



Grand Paris, Finn Geipel, LIN team, 2008

Une ville poreuse



une **ville poreuse** est une ville où la biodiversité percole et où les parcs ne séparent pas



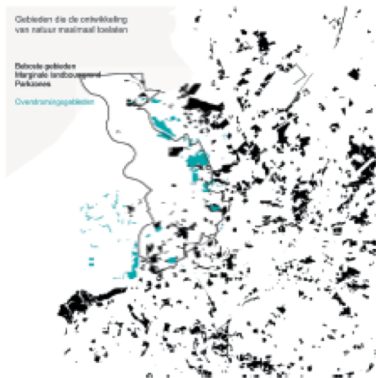
Grand Paris, Studio 09
Bernardo Secchi Paola Viganò

Scenario Growing Nature

what... if nature grows and moves?

Starting from the protected and biological valuable areas the scenario makes the hypothesis of their superposition and expansion (vertical column on the left in the following page).

The growth of these areas can intersect low density areas (first picture in the column on the right); infrastructural corridors or underused areas (second picture in the right column) and these surfaces are places of potential percolation and expansion of nature. The last picture shows the overlapping of all the potential areas for the development of green and natural spaces.



vergelijking en evolutie /
comparison and evolution

Bron/Source: topografische vectordatabank (TOP10V-CIS), NGI.
Verwerking/Elaboration: RSA, 2005

Linkerkolom / left column

1. waardevolle natuurlijke gebieden / valuable natural areas
2. VEN
3. IVON

rechterkolom / right column

4. infiltratiegebieden voor natuur / infiltration areas for nature
5. restgronden - langsheen infrastructuur / infrastructural empty terrains
6. groei / growth

Piano strutturale di Anversa, Studio Secchi Viganò, 2003

Scenario Growing Nature



The percolation of nature is contrasted by the denser areas and by the hyper specialised areas (like industrial agriculture for example).

The picture shows a possible expansion of nature (in magenta) in relation to the less permeable areas, in grey.

More than in these schematic reflections, the percolation of nature is proposed as an objective for generic and active policies.

Nuovi boschi in città



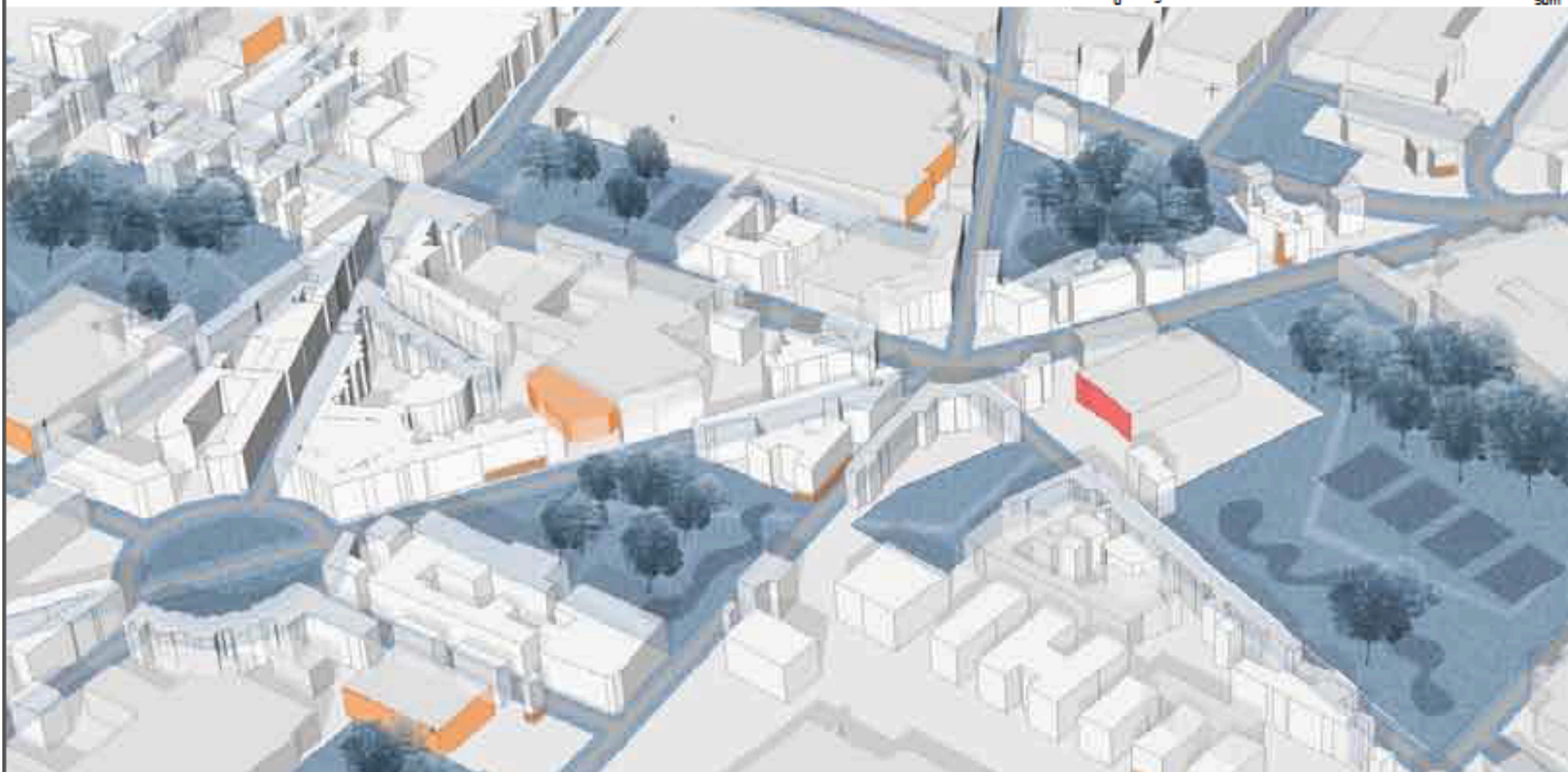
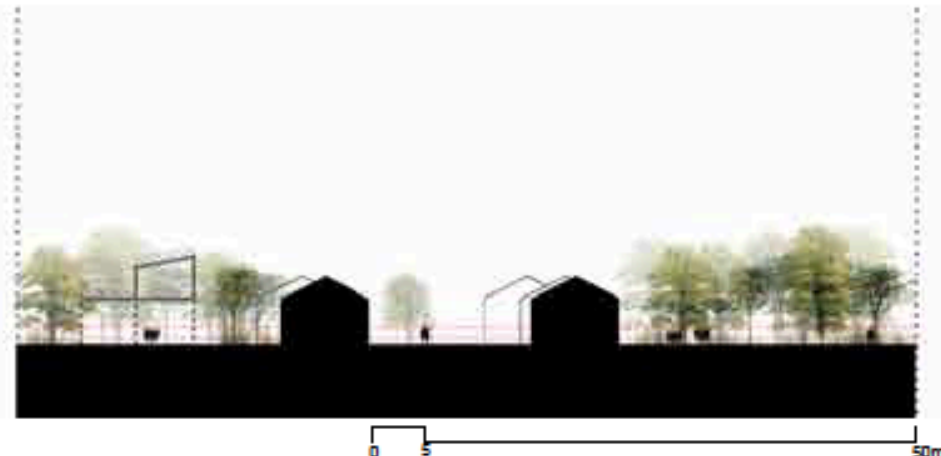
Parc de la Feyssine, Lyon

Percolazioni di naturalità



New York, The Highline

Ri-vegetalizzazioni



Scenario a Regional Cultivated Park

what... if agriculture becomes urban?



The patches of agricultural land inside the city borders can only be the beginning of a reflection on a new role of agriculture in the contemporary urban space.

Neither, evidently, the large scale cultivation, nor, probably, the richer small parcels sustaining a family who makes a living on it, but may be an urban agriculture that participate to the rhythms and the practices of the urban population.

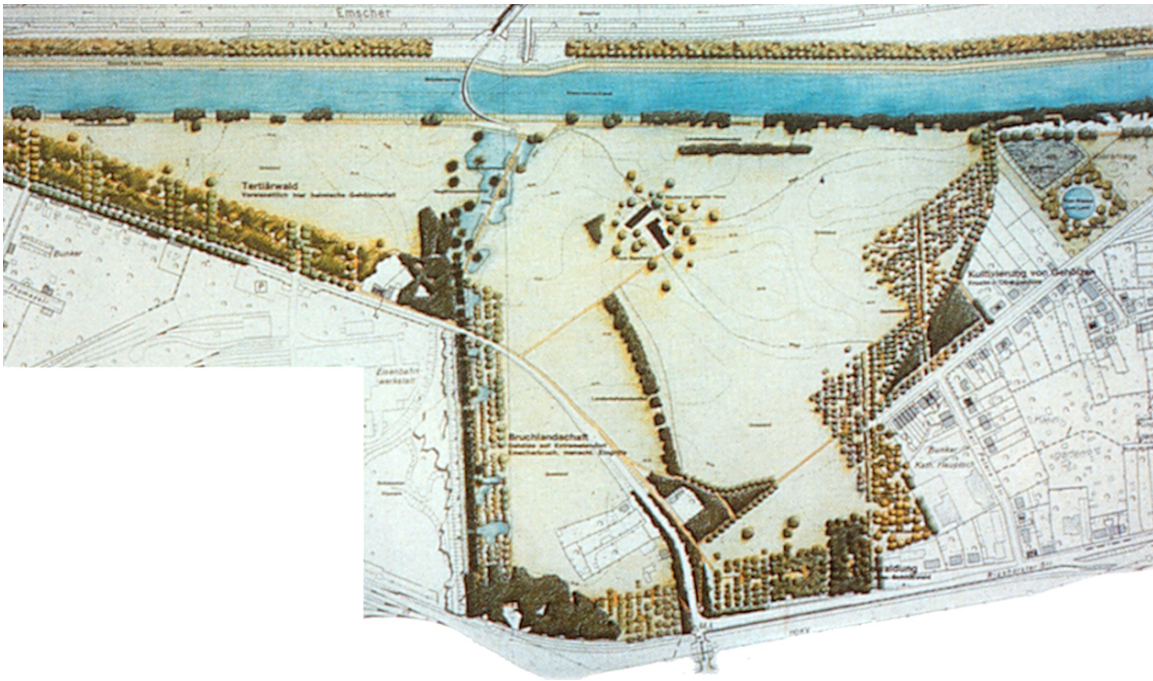
If we add the layer of the bare ground to the layer of the agricultural areas we can imagine some interesting evolutions, a project of gardens of agriculture that can integrate and enrich the system of open spaces.

Parchi agricoli periurbani: un'alternativa allo sprawl



IBA Emscher Park, Gehölzgarten Ripshorst (Agricultural park) _ Oberhausen

A park as device to re-discover the history of local landscape



Orti e giardini comuni



New York, Community Gardens

Cambiamenti climatici: Une métropole qui vive avec l'eau

Un espace multi-fonctionnel de coexistence

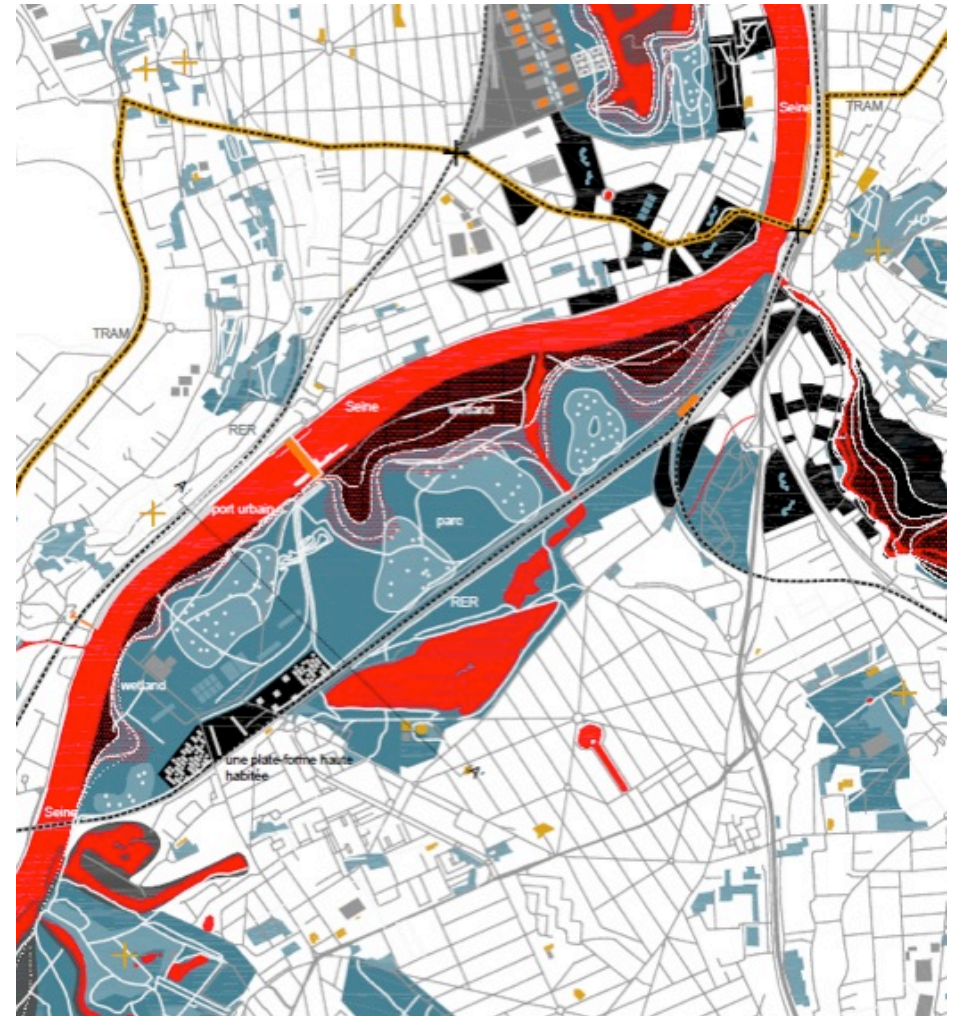
le long des rivières de larges wetlands, des zones humides et disponibles à des inondations partielles et rythmées dans le temps

Un réseau de fossés et de bassins

Un réseau de canaux, de lignes d'eau et de bassins capables de laminier les eaux des rivières en cas de grands orages, mais aussi de drainer, stocker et de dépurifier l'eau

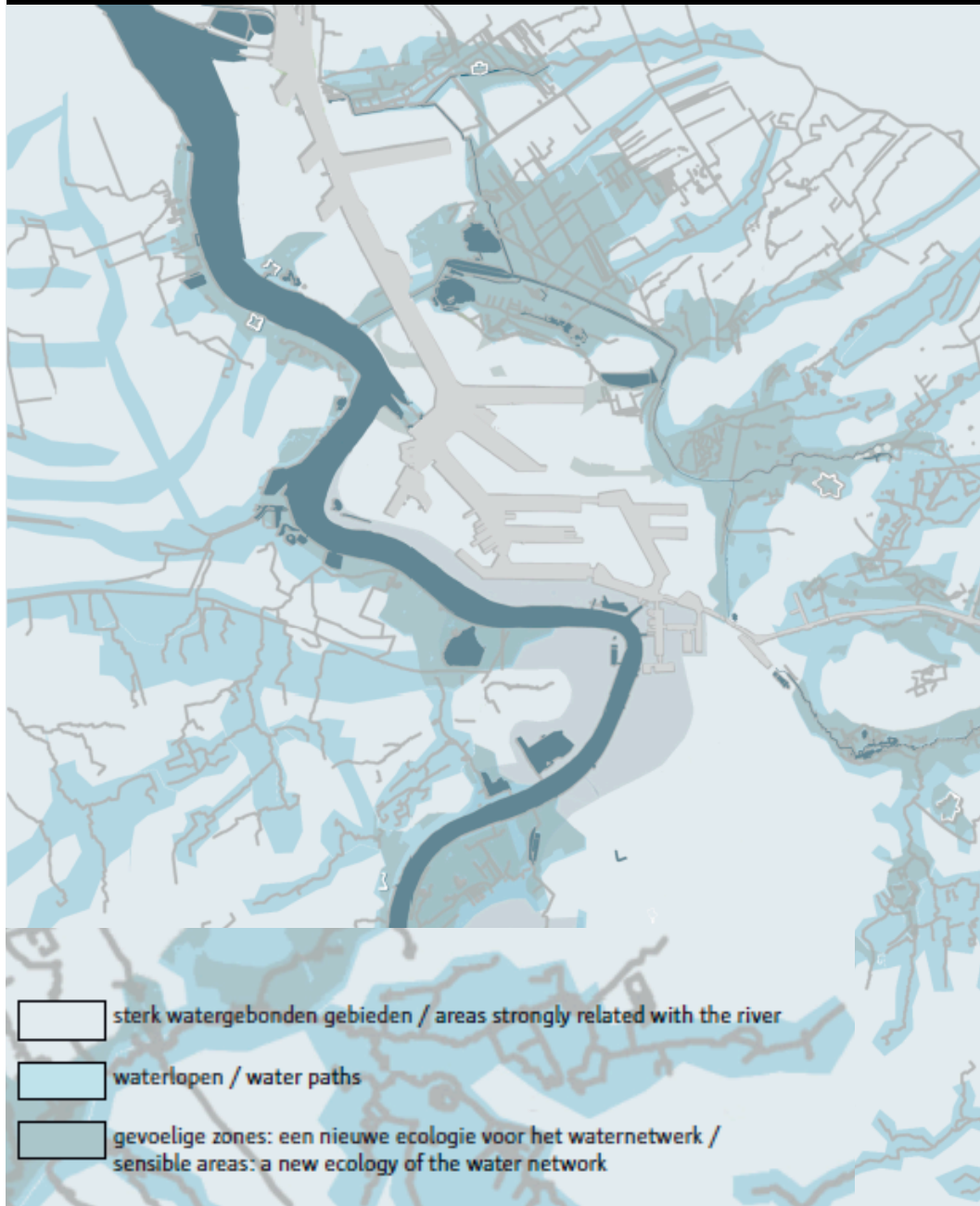
Des réservoirs

L'idée de grands réservoirs en amont qui pourraient stocker, mais aussi alimenter la ville en période de sécheresse



Grand Paris, Studio 09
Bernardo Secchi Paola Viganò

Scenario Space for the Waters



what...if the Schijns finds a new open air tracé, along the buffer area between the harbour and the villages?

This solution (the second proposed by the recent study on the Schijn problems) can have interesting consequences on the landscape defining the buffer itself, reinforcing its potentiality to become and to be used as true park, a connecting element between the city and the northern villages.

what... if water defines a new network of park?

It is not only, although mainly, a problem of flooding water: it raises also the possibility for the rain to infiltrate naturally in the ground, profiting of the draining grounds of Antwerp, ameliorating the collection and the functioning of the sewage system.

If we simply individuate the areas connected to the different types of water, we can recognise the potential interconnection of a series of open spaces. If we define them as a network of parks, we suggest both a new interpretation of the existing water networks and a new structure of open public spaces.





BIG Team, BIG U, Rebuild by Design competition, New York, 2013 , <http://www.rebuildbydesign.org>

RESIST



DELAY



STORE



DISCHARGE



Resist: Programmed hard infrastructure and soft landscape for coastal defense

Delay: Policy recommendations, guidelines, and urban infrastructure to slow rainwater runoff

Store: A circuit of interconnected green infrastructure to store and direct excess rainwater

Discharge: Water pumps & alternative routes to support drainage

OMA OMA with Royal HaskoningDHV; Balmori Associates; and HR&A Advisors, Rebuild by Design competition, New York, 2013, <http://www.rebuildbydesign.org>

LE NOUVEAU PAYSAGE DU RISQUE

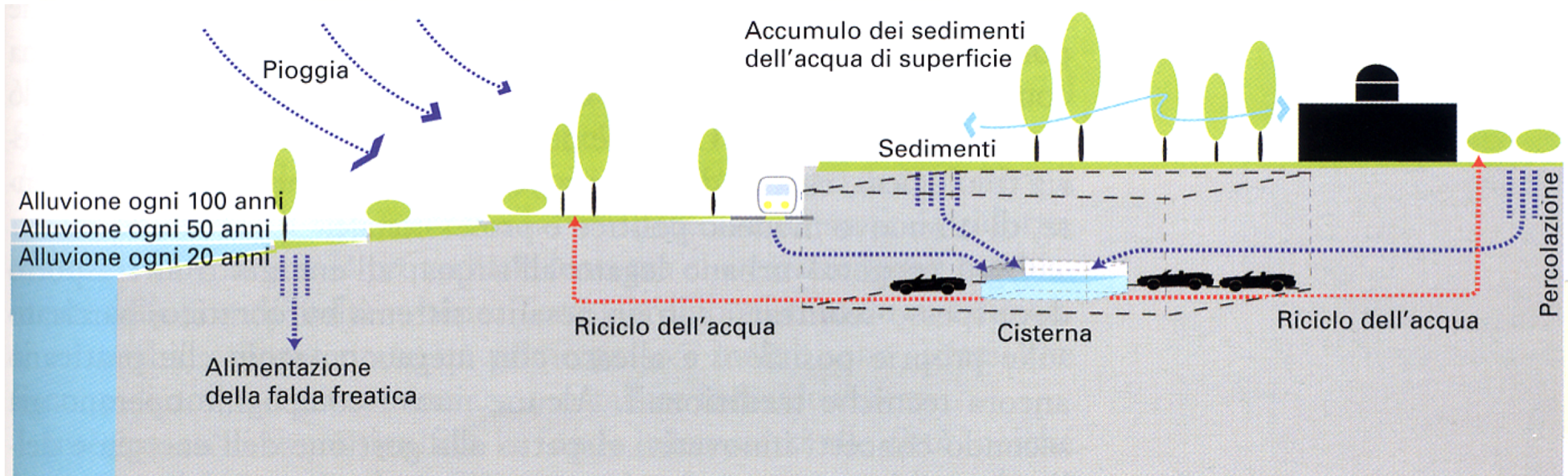
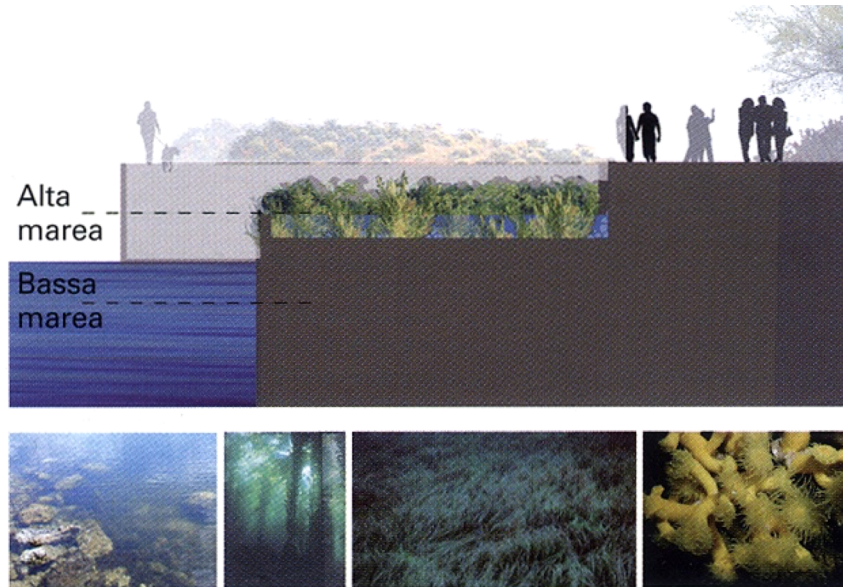


TROIS SCÉNARIOS SUR LES BERGES DE LA RIVE DROITE DE LA SEINE ET LE LONG DU PARC INTERDÉPARTEMENTAL DE CHOISY POUR GARANTIR À LA VILLE DE CHOISY UNE RÉSISTANCE À LA CRUE :

1. DES MURETTES MOBILES SE LÈVENT EN CAS DE CRUE
2. UN TALUS QUI DESSINE UNE DIGUE VÉGÉTALISÉE. LE BÂTI PAVILLONNAIRE EST REPLACÉ ET LES LOGEMENTS COLLECTIFS (DÉJÀ ÉLEVÉS SUR PILOTIS) SONT INTÉGRÉS DANS LE NOUVEL ESPACE.
3. LE LONG DU PARC, À L'EST, LE FRONT URBAIN POURRAIT CONQUÉRIR LE TALUS ET CONNECTER LA VILLE AU GRAND PARC, AUJOURD'HUI TRÈS ISOLÉ

Grand Paris, Studio 09
Bernardo Secchi Paola Viganò

Sets of purification, drainage and storage systems



Balmori Associates, Paerque de la Luz, Las Palmas, Isola Canarie, Spagna



Benthemplein, Rotterdam



Typical condition



Approximately 30 times a year

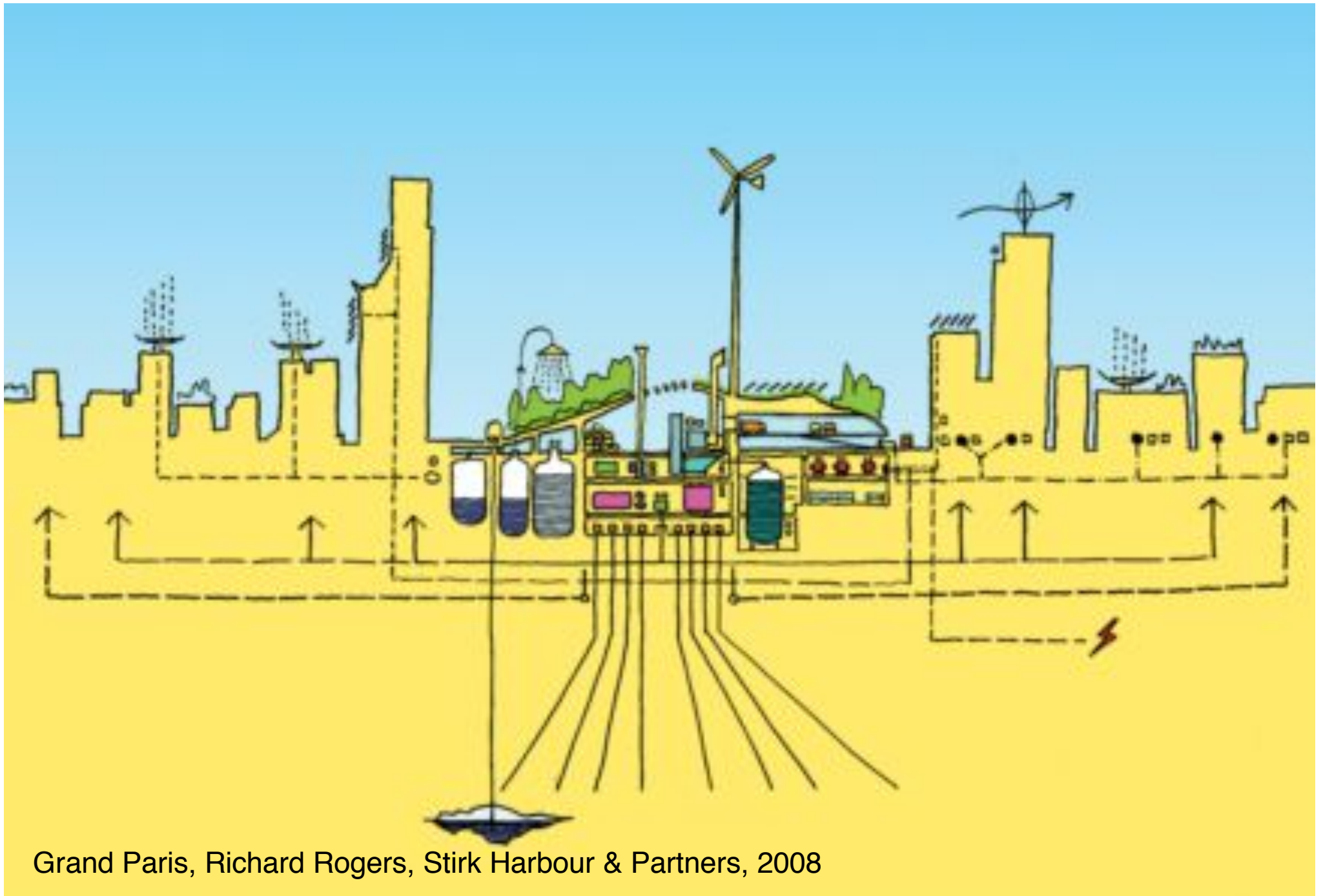


Maximally once a year



When it freezes!

Energia: Une métropole 100% durable



Grand Paris, Richard Rogers, Stirk Harbour & Partners, 2008



AUTORISER CHAQUE PROPRIÉTAIRE D'UN PAVILLON, À CONSTRUIRE 100 M² SUPPLÉMENTAIRES SUR SA PARCELLE



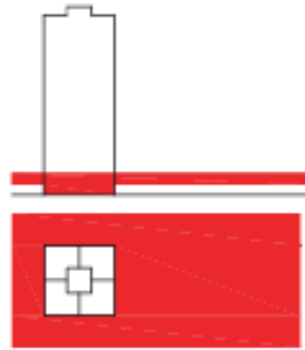
Grand Paris, Ateliers
Jean Nouvel, AREP,
ACD, 2008



00_grand ensemble



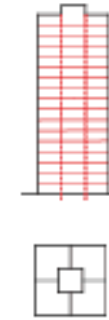
01_une enveloppe performante
[isolement de l'enveloppe pour bâtiments de classe A : 50kWh/m².a]



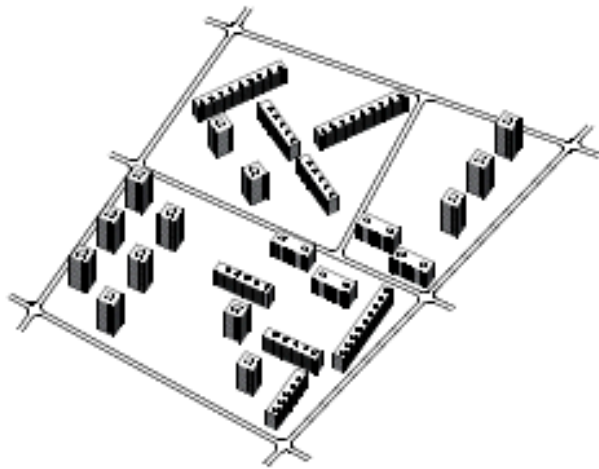
02_insertion de nouvelles activités
[bureaux, commerce, entreprise, bars, restaurants]



03_addition une nouvelle façade
[extensions avec balcons, terrasses, et jardin d'hiver]



04_nouveau système chauffage
[Intégrer un système de chauffage pour bâtiments de classe A : 50kWh/m².a]



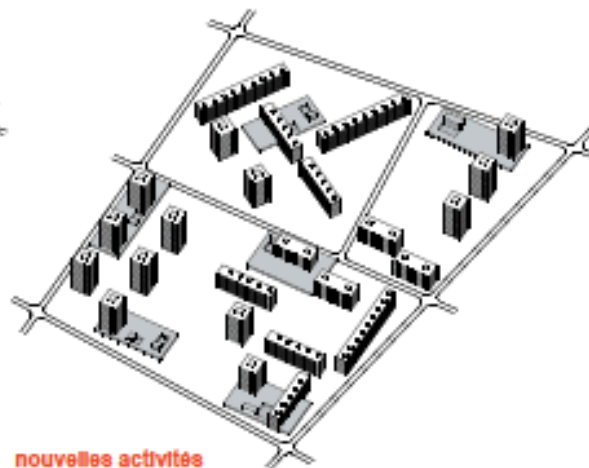
grand ensemble

Surface totale
160.175m²

Nombre de logements
1938

Surface totale logements
153.878 m²

Surface moyenne des logements
80m²

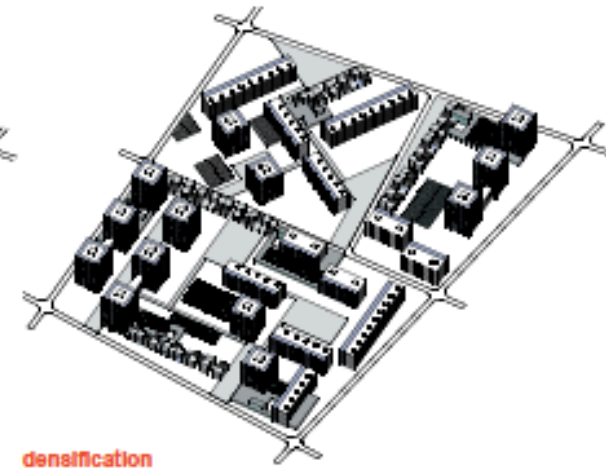


nouvelles activités

[commerce
entreprise
activités
bars, restaurants]

Surface totale
21685m²

renouvellement des espaces publics



densification

[densifications mineures avec nouvelles typologies]

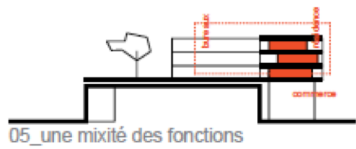
Nombre de logements
2200

Données finales de l'exercice

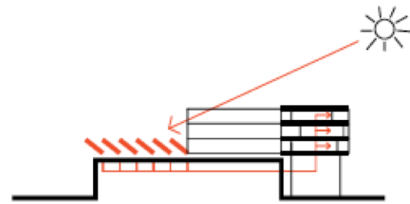
Terrain du grand ensemble

Surface totale
160.175m²

Logements
Surface totale
262.518m²



05_une mixité des fonctions



06.1 Exercice 01 exploitation de l'énergie solaire

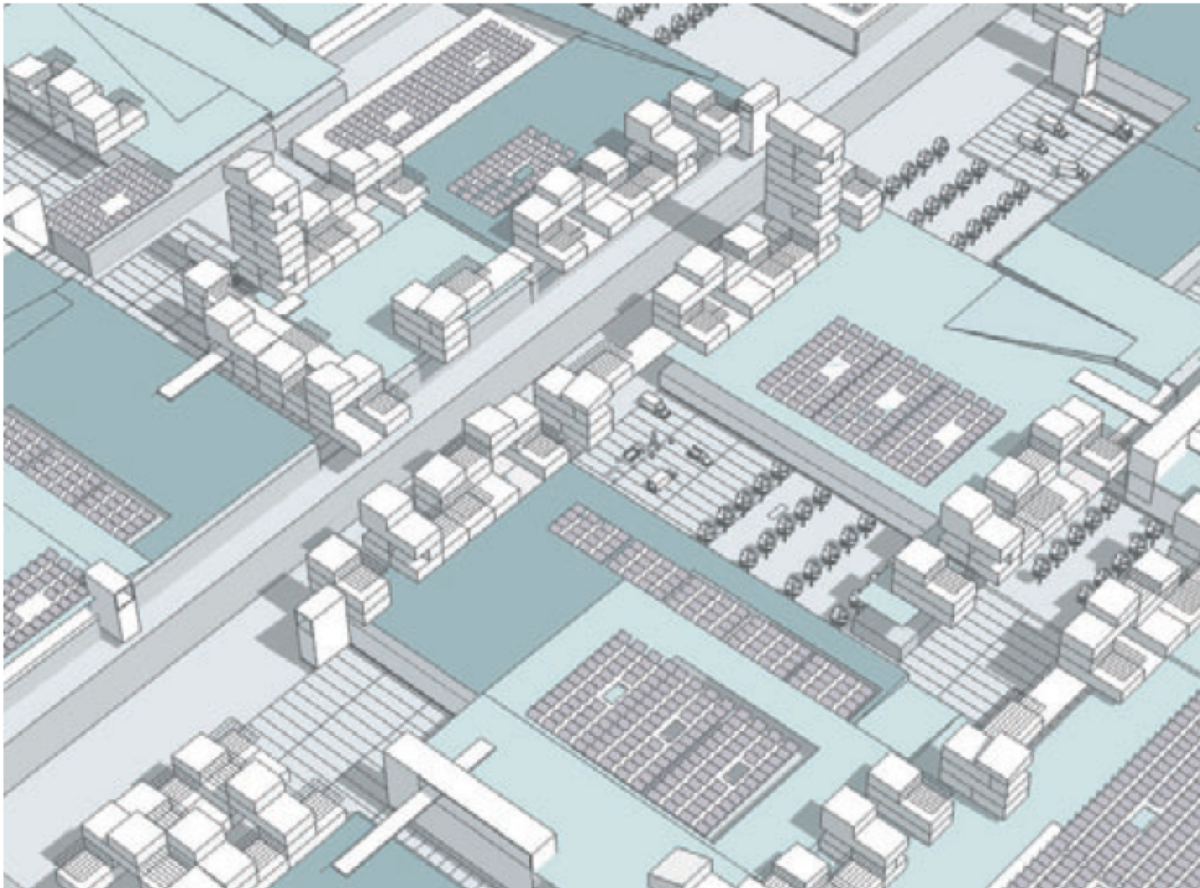
[exploitation des surfaces non utilisées sur les toitures des activités pour la production de l'énergie solaire]

mixité fonctionnelle et exploitation de l'énergie solaire

Le but de l'exercice est la transformation d'un tissu aujourd'hui monofonctionnel en un tissu où des immeubles résidentiels se mêlent à des activités de production et des commerces.

Du point de vue énergétique les nouveaux bâtiments seront classés A (avec une consommation d'énergie < 50kwh/ m2 / an). Ils seront alimentés par de l'énergie solaire puisqu'ils profitent des énormes surfaces horizontales des toitures des bâtiments d'activités de production.

L'exercice montre que si l'on considère une zone d'activités de dimensions moyennes (173.000m2, surface bâties 94.000m2) et qu'on utilise 40% de la surface des toitures pour installer des panneaux photovoltaïques, on peut alors produire assez d'énergie pour alimenter 500 nouveaux logements. Si toutes les zones d'activités du territoire de 50km x 50km à l'intérieur de l'Île-de-France étaient impliquées dans ce processus de densification (29587ha, source: SIG, Zones d'activité, Database Topo), il serait alors possible de réaliser environ 1.000.000 de nouveaux logements, ce qui correspond à 60% des nouveaux logements préconisés par le Sdrif, d'ici à 2030.

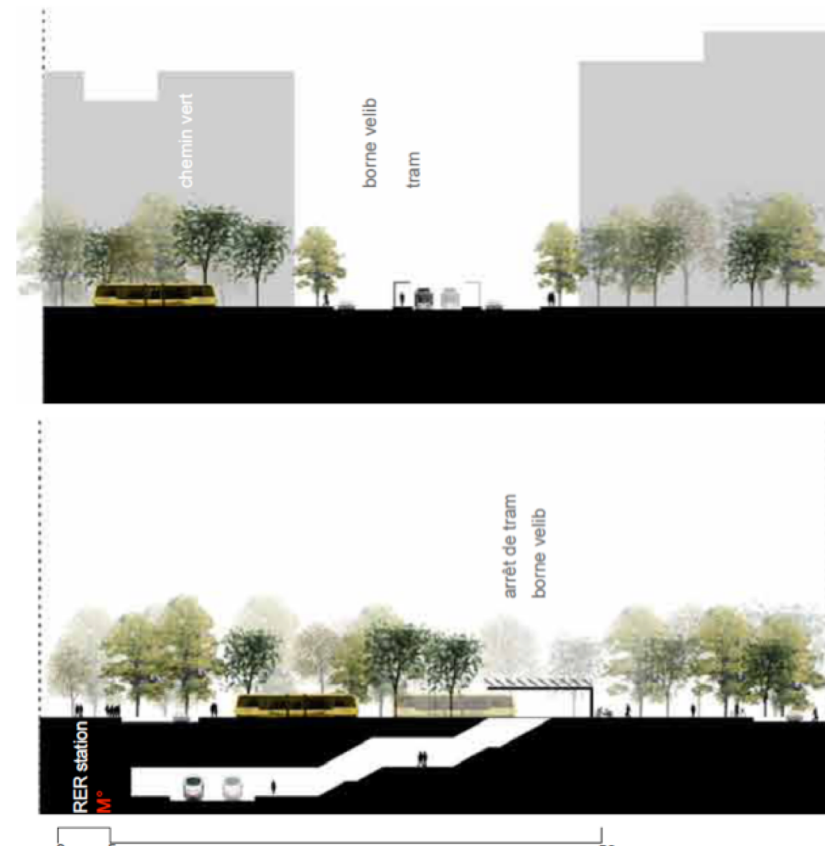
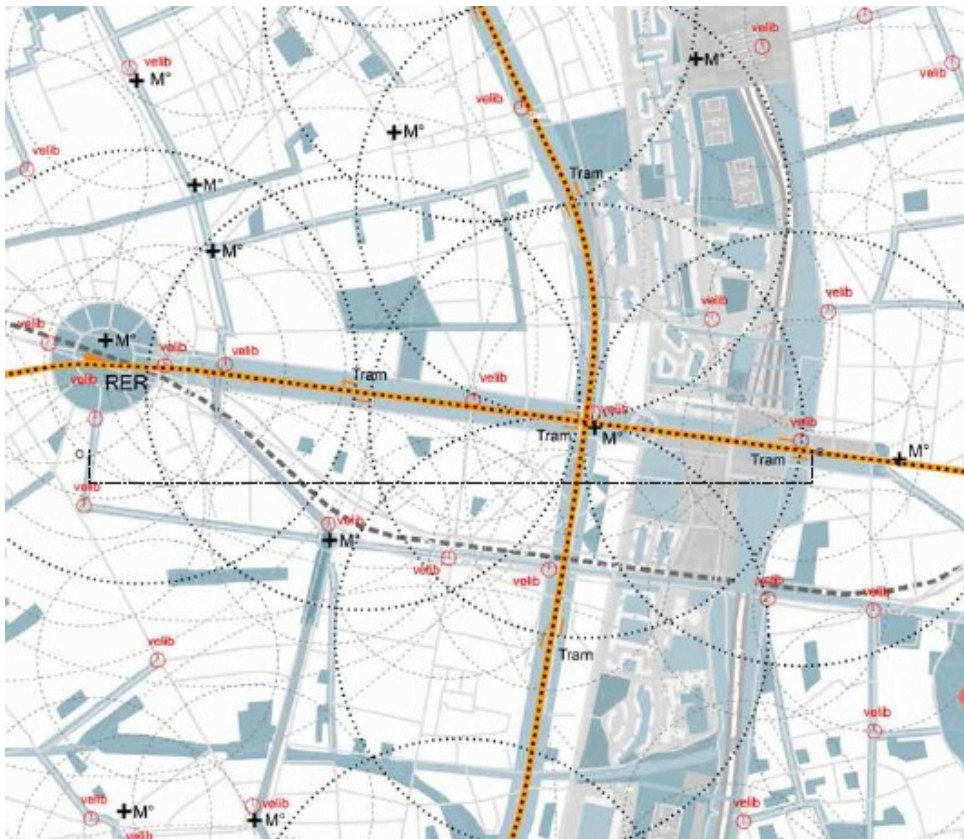


Grand Paris,
Studio 09 Bernardo
Secchi Paola
Viganò

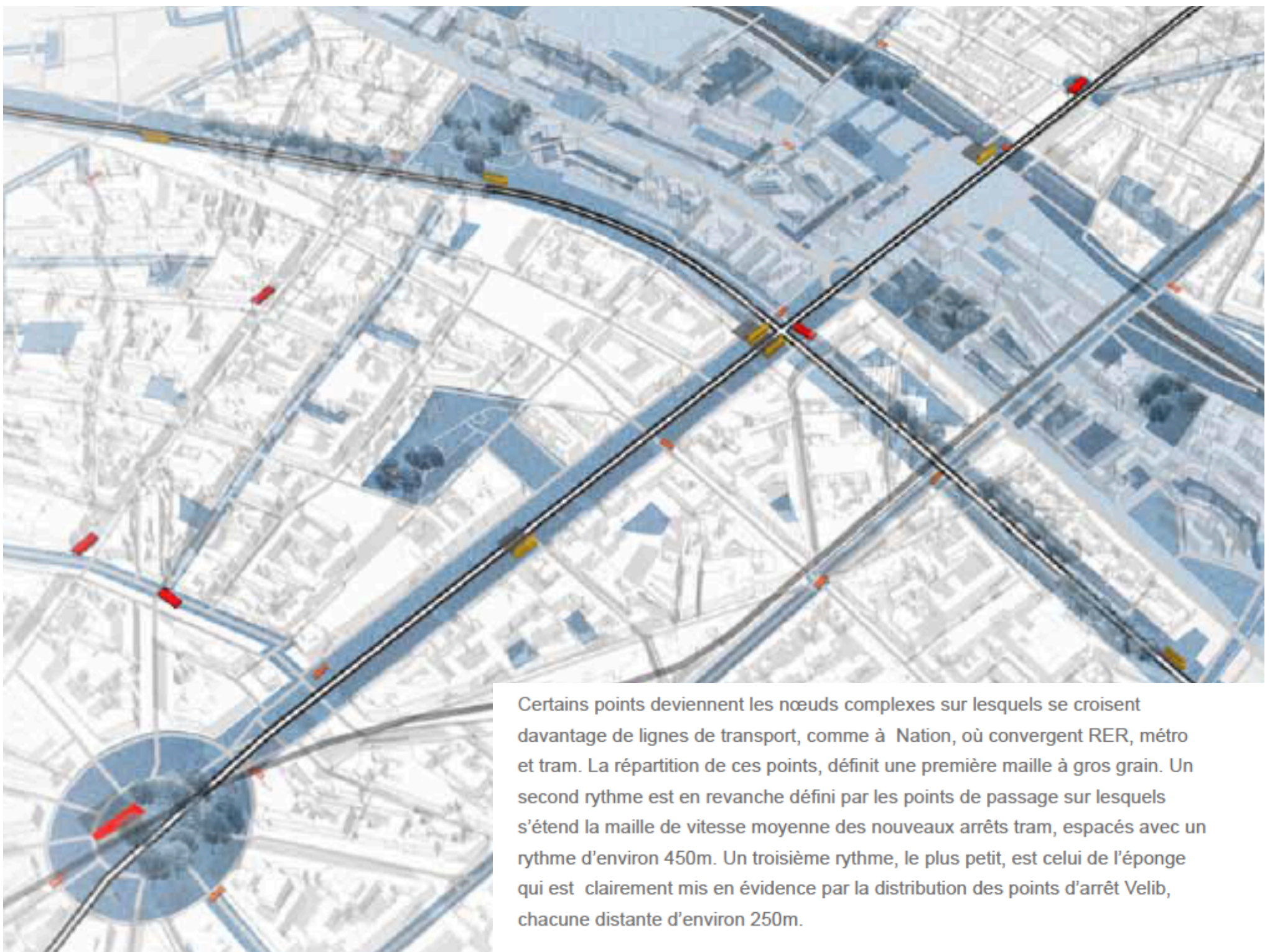
Mobilità: Nouveaux infrastructures de transport en commun

D'un système vertical et hiérarchique à un **système isotropique** et horizontal des transports en commun

Les **trois espaces/echelles** de mobilité

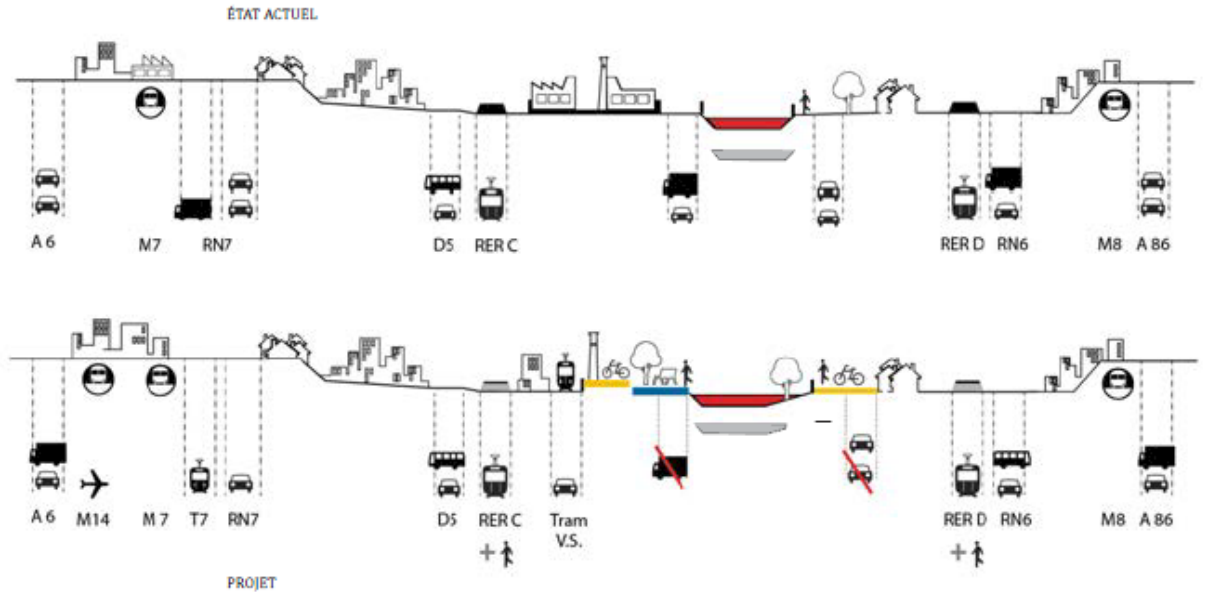


Grand Paris, Studio 09 Bernardo Secchi
Paola Viganò

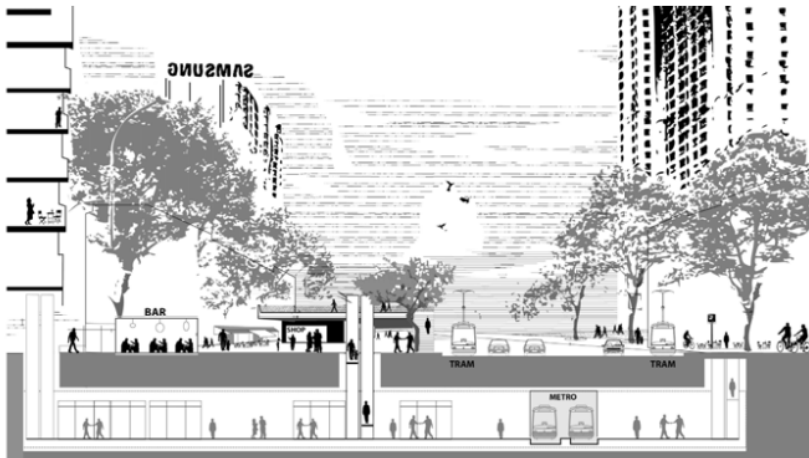
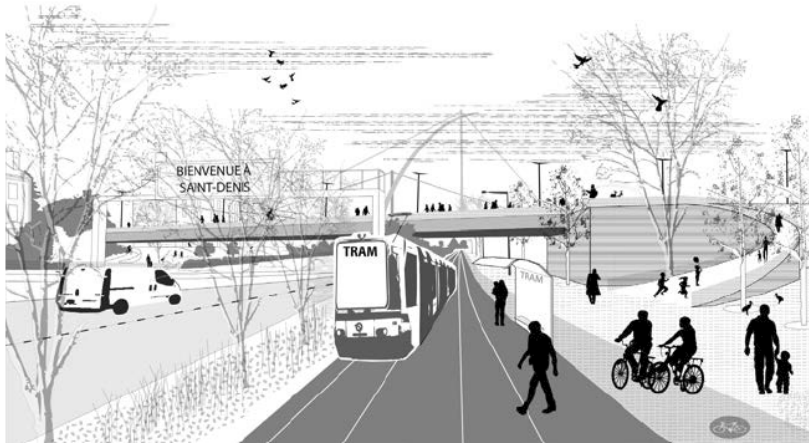


Certains points deviennent les nœuds complexes sur lesquels se croisent davantage de lignes de transport, comme à Nation, où convergent RER, métro et tram. La répartition de ces points, définit une première maille à gros grain. Un second rythme est en revanche défini par les points de passage sur lesquels s'étend la maille de vitesse moyenne des nouveaux arrêts tram, espacés avec un rythme d'environ 450m. Un troisième rythme, le plus petit, est celui de l'éponge qui est clairement mis en évidence par la distribution des points d'arrêt Velib, chacune distante d'environ 250m.

_Studio013 Secchi-Vigano: un progetto per una mobilità integrata

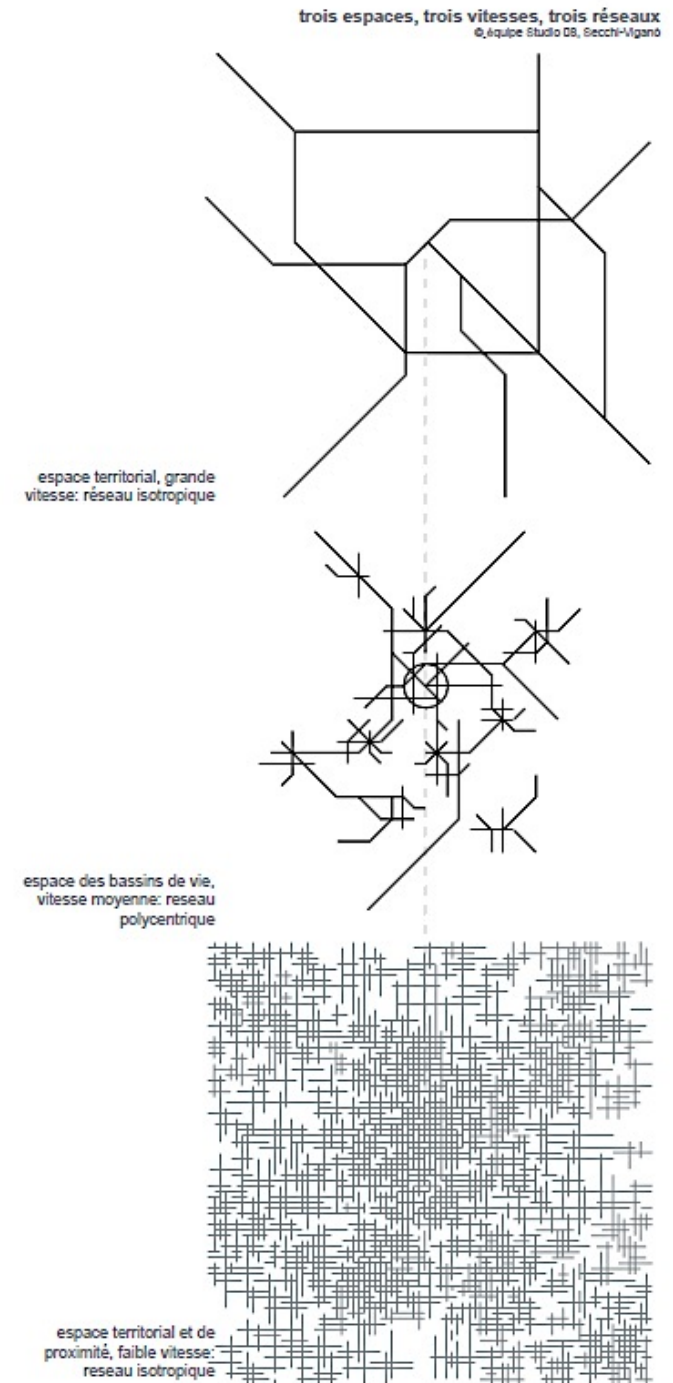


VERS UN RÉSEAU INTÉGRÉ DE TRANSPORT :
LE PROJET PROPOSE DE DIRIGER LE TRAFIC LOURD VERS DES VOIES ADAPTÉES AVEC DES COUPES SPÉCIFIQUES. CE SYSTÈME
CONDUIRA LE TRAFIC DIRECTEMENT AUX GRANDES ZONES DE PRODUCTIONS, OPTIMISANT L'ARRIVÉE DES MARCHANDISES
ET ÉVITANT LE PASSAGE DES CAMIONS DANS LES CENTRES HABITÉS ET LE LONG DES BERGES.



“La gerarchia è, ovviamente, la rappresentazione di un potere centrale con le sue ramificazioni, l’immagine dell’organizzazione sociale e della città come un albero ..., ma le città e la società possono essere concettualizzate in modo diverso dagli alberi: per esempio, come reti altamente connesse e isotrope. L’**isotropia** è, a mio avviso, la **rappresentazione della democrazia**, di una società aperta e di una città senza privilegi”.

B. Secchi, “A new Urban Question”, *Territorio*, n. 53, 2010.



“Ma da sempre e in modi diversi la città, luogo magico, sede privilegiata di ogni innovazione tecnica e scientifica, culturale e istituzionale, è stata anche potente **macchina di distinzione e separazione**, di emarginazione ed esclusione di gruppi etnici e religiosi, di attività e professioni, di individui e di gruppi dotati di identità e statuti differenti, **di ricchi e di poveri**.”

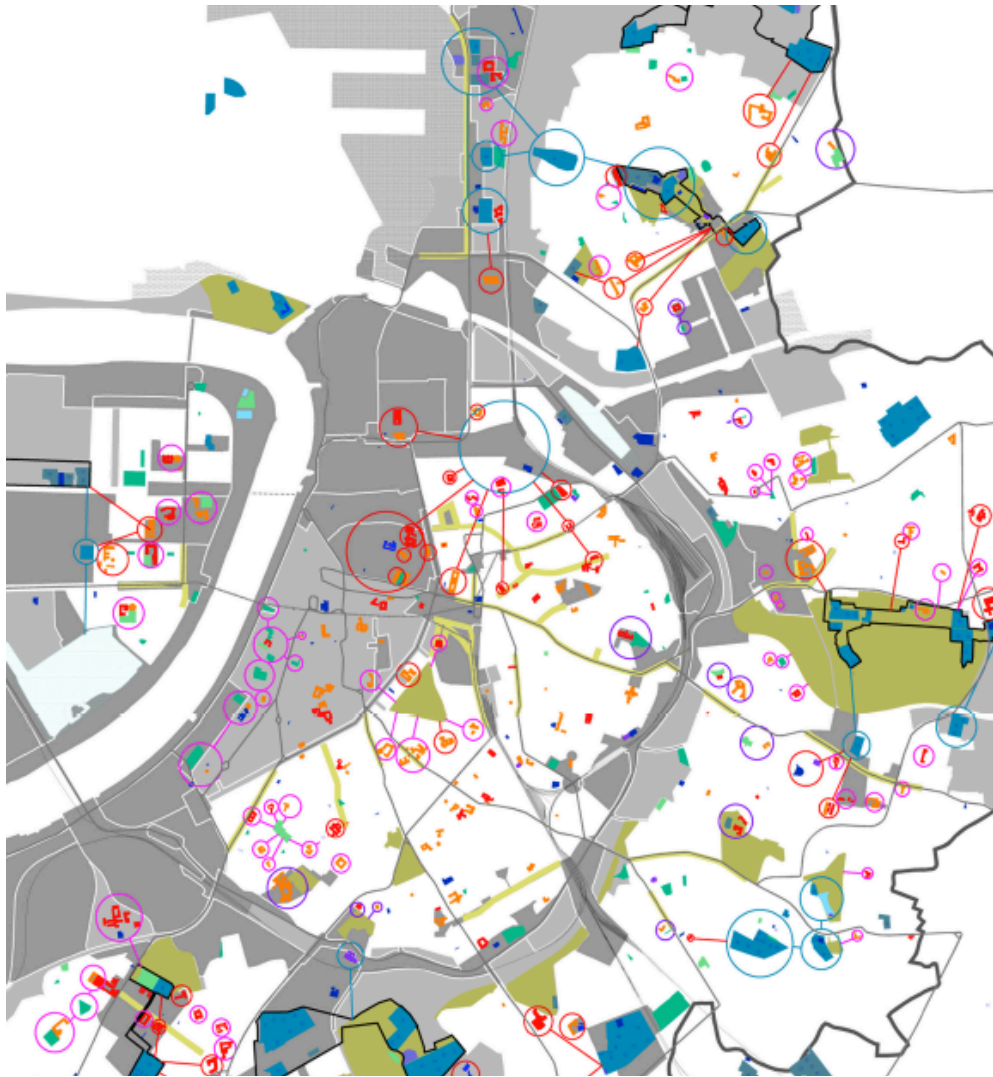
Nella città occidentale ricchi e poveri si sono sempre incontrati e continuano a incontrarsi, ma sono anche, e sempre più, resi visibilmente distanti...

Nel grande teatro metropolitano le ingiustizie sociali sempre più si rivelano nella forma di **ingiustizie spaziali**”

B. Secchi, *La città dei ricchi e la città dei poveri*, Laterza, Roma-Bari 2013



Tanti e diversi servizi



clustering 1 met strategische ruimten / clustering 1 with strategic spaces

Verwerking/Elaboration: RSA, 2005

- secundair + volwassenen onderwijs + universiteiten / secondary + adult schools + universities
- basisscholen + speelplaatsen / basic schools + playground
- kleinere sportclusters / minor sport clusters
- grotere sportclusters / main sport clusters
- publieke school / public school
- private school / private school
- outdoor sportfaciliteit / outdoor sport facilities
- bestaand stedelijk park / existing urban parks
- strategische ruimten / strategic spaces

what... If villages and metropolises merge in public equipments?

There are two kinds of equipments: proximity equipments and equipments that have a role at the metropolitan, national and international level. They have not to be separated in distinct locations even if the first group is important for the structuring of the civic centres in districts and villages and the second group has to be located paying a special attention to factors as accessibility, availability of parking facilities, the quality of the environment, the proximity to other equipment of the same level.

Inside the civic centres must be located not only proximity equipments, but also equipment of a higher level. Antwerp is a multipolar metropolis. This is helping a policy aimed to increase the mixité and the renewal of peripheral areas. Mixing and clustering different types of equipments, from sport to culture, can develop richer and more efficient urban areas.

what... If the spatial policy increases the mixité?

In large parts of the city a positive social and functional mix is lacking. Mixité means a mix of functions (housing, activities, recreation) but also a mix of social and private houses, small and large houses, a variety of urban forms...

The problems with monofunctional areas are well known: office areas turn into abandoned and socially unsafe areas after five o'clock, horeca and tourism are pushing out housing from the city centre (kernstad, Zuid)... Market mechanisms, on the other side, result in people with the same income level living in the same area. The future trend of aging of the population and smaller families means that the number of one person households and of smaller housing units will probably increase dramatically. To disperse specific group of people in different areas, building a new social balance, is preferable than to concentrate them in specific areas in order to avoid social and economic segregation and problematic situations.

Piano strutturale di Anversa, Studio Secchi Viganò, 2003



18 MQ/AB

Per “standard urbanistici” si intende la determinazione delle quantità minime di spazi pubblici o di suo pubblico, espresse in metri quadrati per abitante, che devono essere riservate nei piani regolatori. In Italia è un livello di dotazione pubblica obbligatorio.

- Dal **1968 (DM 1444)**, **ciascun abitante (insediato o da insediare) deve poter disporre di almeno 18 mq di spazi pubblici e di uso pubblico (riservati ad attività collettive, e gestiti dalla pubblica amministrazione).**

Tali quantità variano però sia in rapporto alle diverse zone territoriali omogenee (di fatto valgono appieno solo per le zone di nuova espansione - C) e , e possono aumentare da regione a regione – sono le Regioni che infatti legiferano in materia).

Una città pubblica per la città in espansione

Servizi_insieme degli elementi che servono a garantire una determinata prestazione (sede, personale, regolamento di gestione, finanziamenti, ecc.)

Attrezzature_strutture fisiche (spazi) entro cui il servizio si svolge.

Il **DM 1444/1968** prevede standard riferiti a diversi tipi di attrezzature:

- **d'interesse locale**, cioè tali da dover essere direttamente accessibili dagli utenti con percorsi pedonali o comunque superabili in archi di tempo brevi (non superiori ai 20-25 minuti primi):
 - a) **mq 4,50 di aree per l'istruzione**: asili nido, scuole materne e scuole dell'obbligo;
 - b) **mq 2,00 di aree per attrezzature di interesse comune**: religiose, culturali, sociali, assistenziali, sanitarie, amministrative, per pubblici servizi (uffici P.T., protezione civile, ecc.) ed altre;
 - c) **mq 9,00 di aree per spazi pubblici attrezzati a parco e per il gioco e lo sport**, effettivamente utilizzabili per tali impianti con esclusione di fasce verdi lungo le strade ;
 - d) **mq 2,50 di aree per parcheggi**: tali aree - in casi speciali - potranno essere distribuite su diversi livelli.
- **“d'interesse generale” o “territoriale”**, tali, per loro natura o per la dimensione funzionale richiesta, da dover essere localizzate in relazione a bacini d'utenza più vasti (**18 mq/ab + eventuali 17,5 mq/ab**):
 - **1,5 mq per le attrezzature per l'istruzione superiore all'obbligo** (istituti universitari esclusi);
 - **1 mq per le attrezzature sanitarie ed ospedaliere**;
 - **15 mq per i parchi pubblici urbani e territoriali**.

Un'infrastruttura spaziale e sociale, da mantenere e reinterpretare

Infrastrutture *Nel lessico urbanistico corrente si definiscono infrastrutture le strutture fisiche “a rete” necessarie per trasmettere flussi (di traffico, di energia, d’acqua, d’informazioni, ma anche di servizi, di persone, ...)*

Il decreto sugli standard è stato successivamente accusato di una certa rozzezza e, in effetti, è molto più schematico di quelli adoperati negli stessi anni in altri paesi europei.

Nella sua applicazione corrente non tiene conto di:

- tempi e dei modi dell’accessibilità (**QU: mobilità?**);
- rapporto tra attrezzatura e sito e delle caratteristiche qualitative degli spazi (ossia delle loro prestazioni, al di là delle semplici funzioni) (**QU: prestazioni ambientali?**);
- integrazione tra attrezzature diverse ma complementari, diversificazione delle stesse dotazioni ad abitante in relazione a diverse situazioni territoriali, demografiche e sociali (**QU: differenze spaziali e sociali?**).

Eppure sin dall’inizio si diceva che: **“Lo standard deve essere una bandiera (stendardo, simbolo) ed una bandiera che a ogni traguardo va rinnovata perché mantenga il suo valore”**
(A. Tutino, “gli standard urbanistici nell’edilizia popolare”, in AA.VV., *La legge urbanistica e le cooperative di abitazione*, La Nuova Italia, Firenze, 1965)

Dopo l'espansione, nella stagione del riuso dell'esistente, sotto la spinta della crisi ambientale, economica e sociale

Oggi, cessata – almeno in Europa – la fase di espansione delle città e del welfare, ripensare la dotazione di attrezzature pubbliche e di uso comune sempre meno significa concentrarsi sulla realizzazione e distribuzione di nuove dotazioni pubbliche, e sempre più:

- trae occasione dai **caratteri specifici e concreti dei contesti territoriali**, dalle loro vocazioni e potenzialità;
- dal ridisegno e dal riutilizzo degli spazi esistenti, dalla loro messa a sistema per realizzare **trame e infrastrutture di spazi e relazioni sociali**, che siano in grado di dare una nuova struttura ai territori urbani contemporanei;
- dalla possibilità di coinvolgere – nel progetto e nella gestione di tali spazi e in maniera coordinata – una varietà di risorse, capacità, attori, **oltre la monofunzionalità e la separatezza** delle singole attrezzature;
- dallo sforzo di **immaginare nuovi servizi per nuovi bisogni**.

Welfare space: la ricostruzione di trame di attrezzature e spazi pubblici/di uso pubblico come ingrediente del fare/rifare città

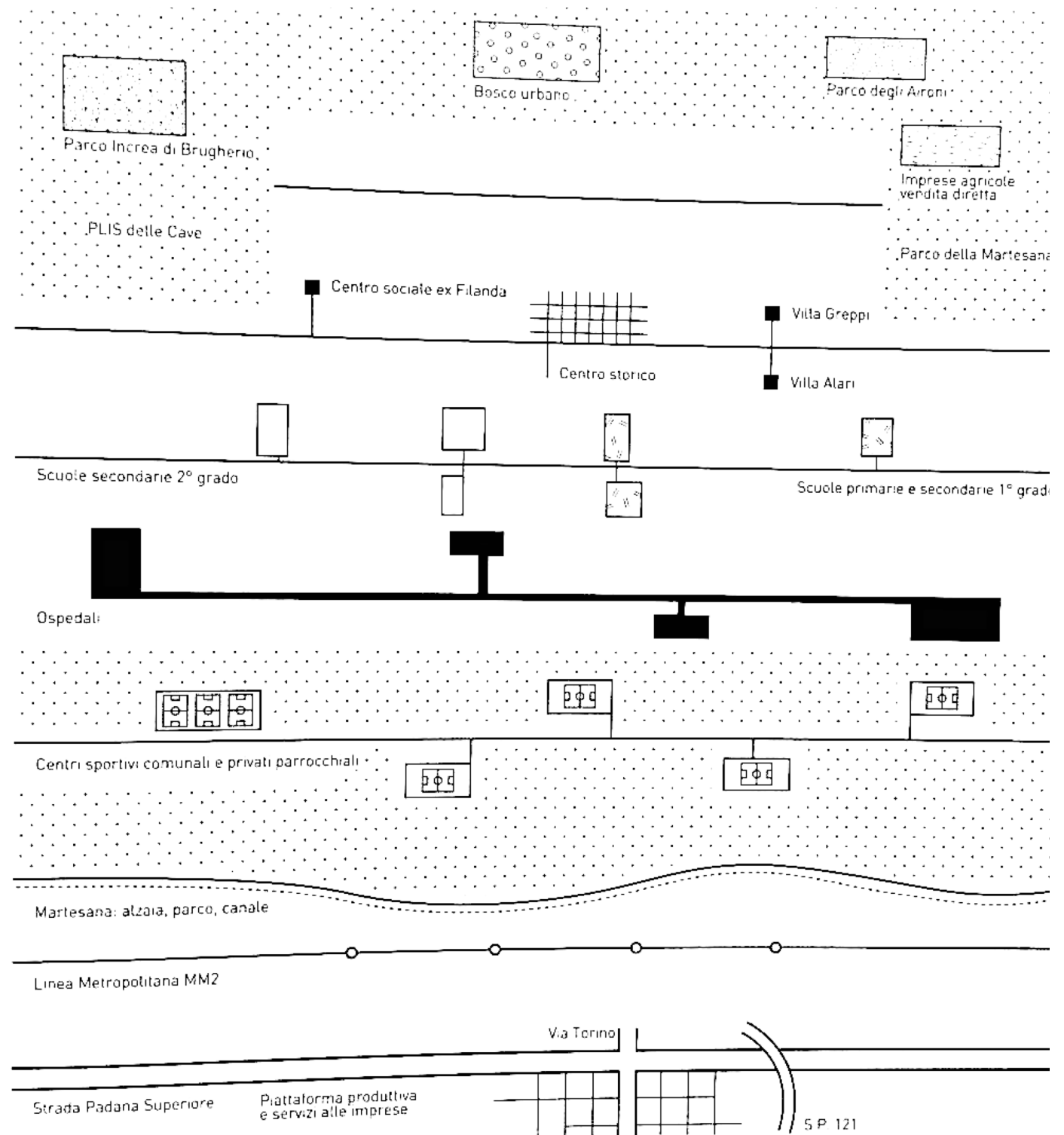
Lavorare sulle **dimensioni fisiche, concrete, del benessere collettivo**: sull'insieme di spazi per la socializzazione e la vita collettiva, che dovrebbero garantire comfort, sicurezza e qualità all'abitare città e territori.

Proporre **un nuovo progetto di città pubblica** significa proporre un'idea complessiva per l'articolazione degli spazi collettivi (e non solo per la loro misurazione quantitativa riferita a dotazioni standard), **in rapporto a nuove questioni** (ambiente, salute, mobilità sostenibile, equo accesso ai servizi).

Officina Welfare Space, *Spazi del welfare. Esperienze, luoghi, pratiche*, Quodlibet, Macerata, 2011.



Catene di spazi e di spostamenti quotidiani



A. Longo, A. Alì, *Progetto urbanistico e risorse scarse. Piano di governo del territorio di Cernusco sul Naviglio, Alinea, Firenze, 2011*

Trame di spazi

1. un sistema di piazze

Piazza 9 Novembre, piazza Santa Barbara, via Alfonsine sono importanti luoghi centrali per San Donato: luoghi che effettivamente "funzionano" per la presenza di importanti servizi e del commercio, oppure luoghi che pur avendo potenzialità non sono adeguatamente valorizzati e fruiti. Queste piazze, insieme alle strade che le connettono, possono essere viste all'interno di un sistema di luoghi e spazi pubblici ancora più allargato, che da via Fermi, attraverso il comparto industriale che il nuovo progetto Asio prevede di rendere attraversabile, arriva fino al pratone lungo il boulevard alberato in progetto. Entro questa immagine di insieme è possibile ripensare il ruolo, le caratteristiche e le prestazioni di queste piazze e delle strade che le collegano.

spazi da valorizzare
flussi da riorientare

In che modo?

- progettando nuove strutture/realizzando un grande sagrato, per le bid?
- migliorando i collegamenti/pensando la piazza, ma per Cavliaga/via Fermi?
- riqualificando i collegamenti tra gli spazi commerciali pubblici?
- senza strada in mezzo?

2. la spina dei servizi

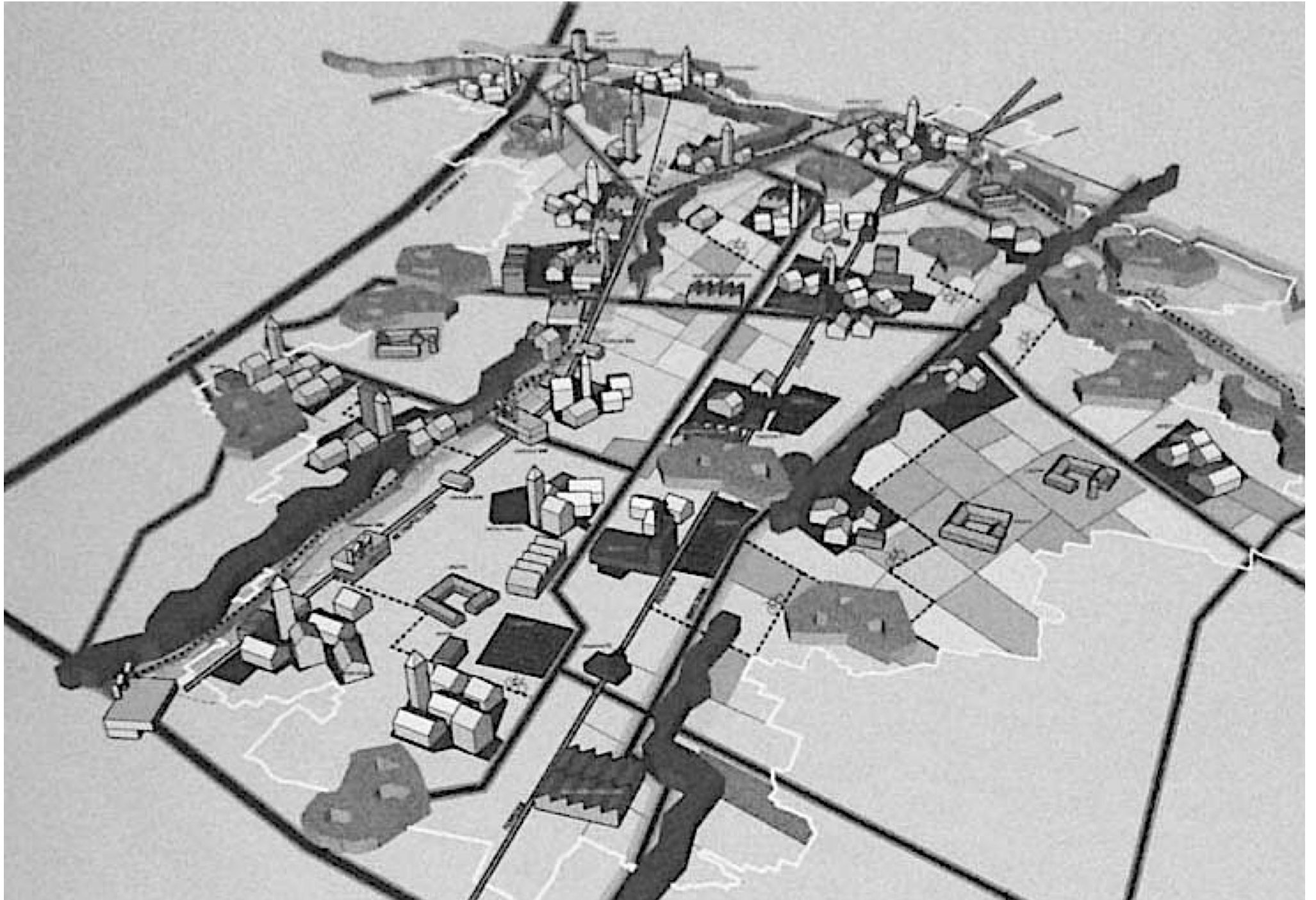
Il complesso di piazza della Pieve e il sistema di percorsi e piazzette pedonali intorno a via Roma, possono essere considerati la testata di un insieme di luoghi pubblici e servizi direttamente collegati con via Martiri di Cefalonia. Sulla medesima strada affacciano importanti servizi di San Donato: il comune, la biblioteca, la scuola materna, il cimitero, ma anche la nuova piazza e la nuova biblioteca previste nel progetto Asio per le aree del pratone, configurando via Martiri di Cefalonia come una vera e propria "spina dei servizi" per San Donato. Via Unica Bolgiano è la prosecuzione di via Martiri di Cefalonia e ne conserva alcuni caratteri, in particolare la presenza di servizi pubblici e il ruolo di strada "centrale". In quale modo valorizzare questi caratteri e questo ruolo anche per avvicinare ulteriormente Bolgiano al resto di San Donato?

spazi da valorizzare
connessioni da rafforzare
servizi da attivare

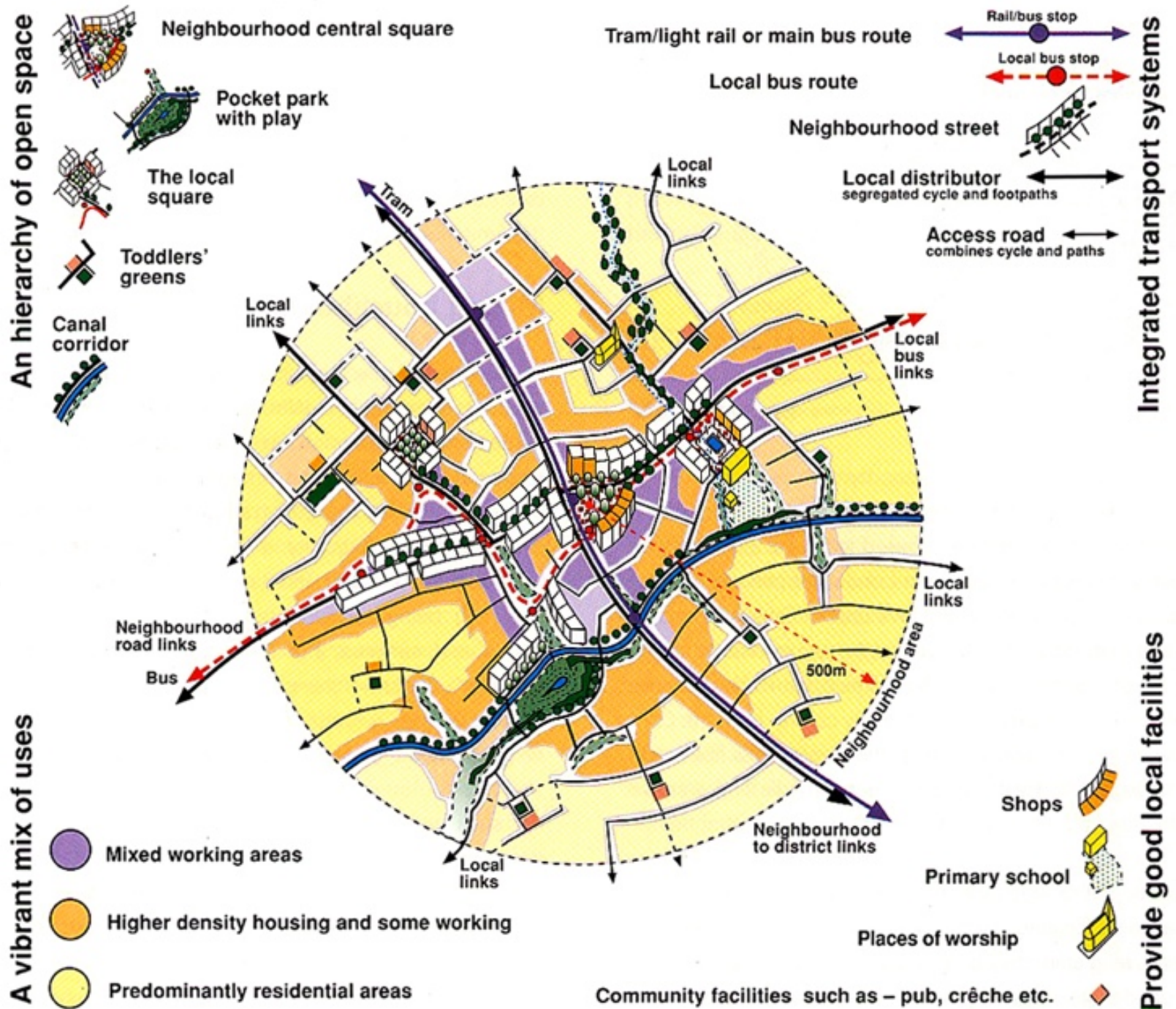
In che modo?

- progettando un nuovo suolo, una nuova pavimentazione della via?
- razionalizzando i parcheggi, permettendo la sosta lungo via unica bolgiano?
- ripensando l'attraversamento di viale De Gasperi?
- rafforzando e facendo conoscere quelli esistenti?

Trame di spazi



Welfare spaces (spazi del ben-essere) come matrice della città pubblica



Urban Task Force, *Towards an Urban Renaissance*, 1999





























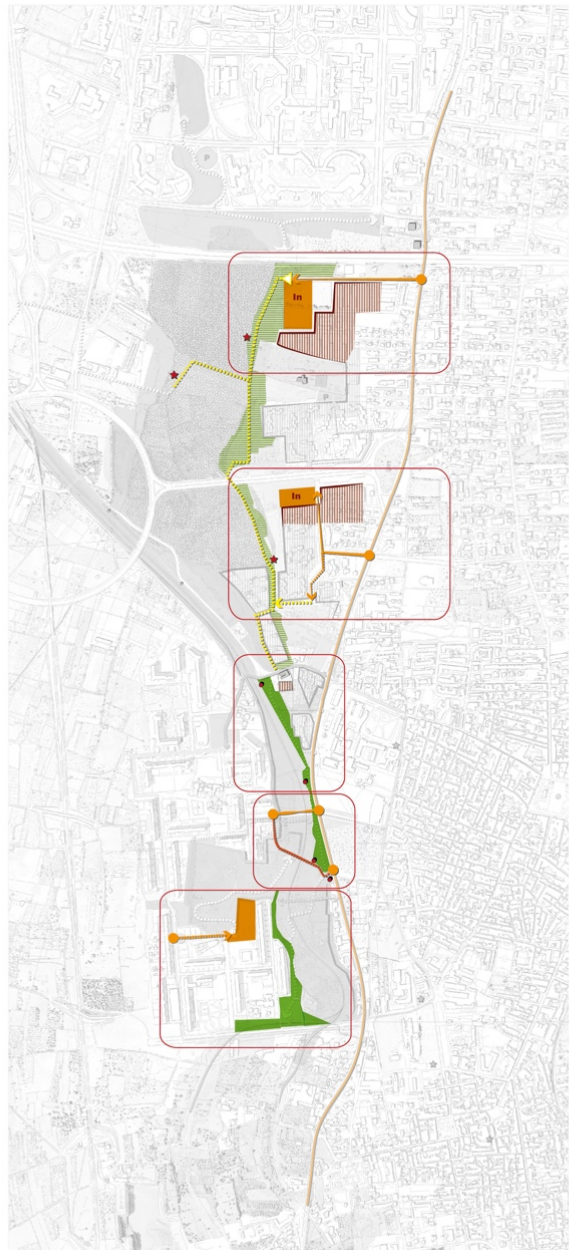




Il Parco di Lama Picone

Un Corto Circuito verde tra i quartieri

TAVOLA 2.1.3 - Interventi di progetto



Sub Ambito 1

Sub Ambito 2

Sub Ambito 3

Sub Ambito 4

Sub Ambito 5

Azioni Fase 1 (con il finanziamento richiesto)

Interventi di rinaturalizzazione

Sull'intero percorso della lama

Rimozione di rifiuti, pittura straordinaria dell'alveo della Lama Picone e operazioni di sfalcio selettivo nelle aree pubbliche e in quelle da acquisire tramite esproprio (lungo tutta la Lama)

(sub AMBITO IV) e bordo di proprietà pubbliche a sud del sub Ambito V lungo la lama

Messa a dimora di piante selezionate tra la flora appartenente all'ecotipo locale e, comunque, alla flora della Murgia e, più in generale, mediterranea nelle aree pubbliche e in quelle da acquisire tramite esproprio)

Azioni su aree pubbliche ai margini della lama (rinaturalizzazione, agricoltura sociale, bosco didattico)

Interventi colturali selettivi a favore di piante o gruppi di piante di particolare rilievo naturalistico (sub AMBITO I)

Restauro e recupero dei muretti a secco (sub AMBITO IV)

Recupero di aree pubbliche abbandonate negli interstizi del margine urbanizzato con finalità di agricoltura sociale e bosco didattico con l'obiettivo di recuperare specie della tradizione agricola pugliese (sub AMBITO V, II, I)

Interventi di fruizione dei luoghi

Deimpermeabilizzazione selettiva del tracciato stradale sul fondo della Lama (vecchia via Rocco di Cilio)

Rinaturalizzazione e pavimentazione drenante di alcune parti del sentiero di fruizione (vecchia via Rocco di Cilio)

Azioni di recupero edilizio delle casematte.

Realizzazione di percorsi turistico/didattici accessibili, altresì, ai disabili, impiegando lungo i sentieri ecologici opportuni pannelli divulgativi ed informativi con indicazioni specifiche (Rocco di Cilio e Torre don Ciccio)

Individuazione e qualificazione di "varchi" preferenziali per la fruizione del percorso in corrispondenza di aree con orti sociali e/o servizi (tutti i sub ambiti)

Espropri di aree private per garantire l'accessibilità, migliorare la fruizione delle aree e acquisire beni storico-architettonici I patrimonio pubblico (sub ambiti I, II, III, IV)

Azioni immateriali

Censimento della flora presente mediante georeferenziazione, attraverso la realizzazione di laboratori partecipativi con il coinvolgimento di cittadini, associazioni, scuole, istituti di ricerca

Coinvolgimento delle scuole del quartiere in progetti didattici e redazione, attraverso laboratori partecipativi, di pannelli e materiali divulgativi destinati alla fruizione dei percorsi

Realizzazione di festival e concorsi di land art

Percorso partecipativo il 'tesoretto della comunità': bandi di evidenza pubblica per la selezione di proposte delle associazioni per la piantumazione e gestione del bosco didattico, degli orti e frutteti sociali

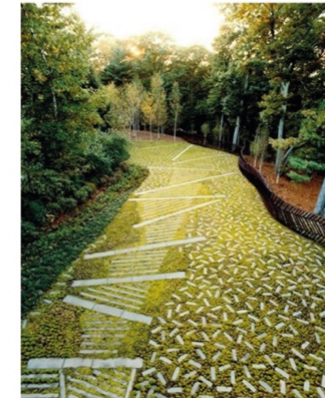
Percorso partecipativo di accompagnamento alle diverse fasi di progettazione delle azioni materiali e il coordinamento di tutte le azioni previste

realizzazioni di attrezzature a supporto dell'utilizzo di animali domestici, ad. es. da soma, con finalità terapeutiche (ippoterapia) e di modalità di trasporto alternative (es. passeggiate a cavallo)

Deimpermeabilizzazioni e rinaturalizzazioni

Farrar Pond Garden (Lincoln, Massachusetts, 2009)
 by Mikiyoung Kim Design

<http://myk-d.com/projects/farrar-pond-residence-2/>



Riuso dei Bunker e Casematte

Bunker Pavillon, Vuren, Olanda, di B-ILD
<http://www.b-ild.com/bunker/>
<https://www.dezeen.com/2014/10/28/b-ild-concrete-wartime-bunker-pavilion-conversion-holiday-home-netherlands/>

Investigare la capacità adattiva dei luoghi a nuovi usi e fruizioni.



Museo Tirpitz, Blåvand Bunker Museum, Varde, Danimarca di BIG - Bjarke Ingels Group -
<https://www.inexhibit.com/case-studies/big-bjarke-ingels-group-museo-tirpitz-bunker-danimarca/>



Orti urbani e Agricoltura sociale

Semi di Vita, Bari
<http://www.semidivita.com/>



Gestione innovativa degli spazi verdi

Parco Gargasole, Bari
<https://www.facebook.com/Parco-Gargasole>



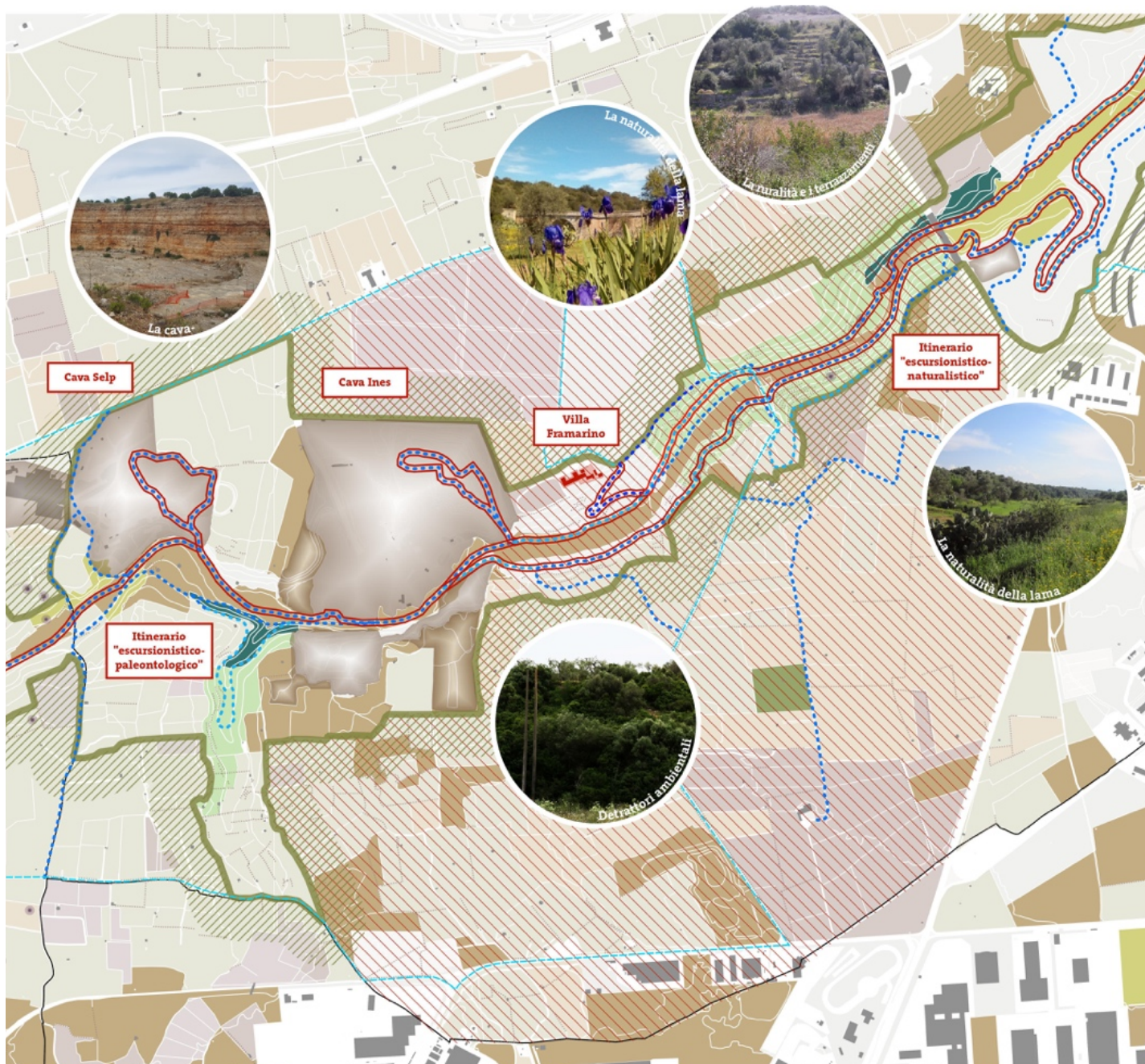
Giardino condiviso Scuola Marconi, Bari
<https://www.facebook.com/groups/998722693499150/>



Rinverdimenti infrastrutture

Pont de Rennes, Rochester, NY, Stati Uniti
 Public capital project di rivitalizzazione del ponte pedonale de Rennes a Rochester, nel più ampio piano di riqualificazione del contesto paesaggistico delle High Falls.
<https://highfallsroc.com/listings/pont-de-rennes-pedestrian-bridge/>





Sistema ambientale

Naturalità

- Boschi di conifere (Uds)
- Boschi di latifoglie (Uds)
- Cespuglieti e arbusteti (Uds)
- Prati alberati e pascoli alberati (Uds)
- Aree a ricolonizzazione naturale (Uds)

Incolti

Ruralità

- Pagliai
- Muri a secco
- Uliveti
- Vigneti
- Seminativi semplici in aree non irrigue
- Frutteti e frutteti minori
- Sistemi colturali e particellari complessi
- Colture orticole in pieno campo in serra e sotto plastica
- Colture temporanee associate a culture permanenti

Cave

Percorsi escursionistici

- Percorsi esistenti
- Percorsi esistenti da ripristinare
- Percorsi da realizzare
- Percorsi Balice Crossing
- Percorso Balice Crossing candidato



Urban Agenda for the EU
Pact of Amsterdam

Agenda Urbana Europea e ONU 2030:

Integrare interventi
spaziali e ambientali,
sociali ed economici

EU
2016

12 PRIORITY THEMES

EU Urban Agenda



AIR QUALITY *



JOB AND SKILLS IN THE LOCAL ECONOMY



ENERGY TRANSITION



CLIMATE ADAPTATION



URBAN MOBILITY



CIRCULAR ECONOMY



DIGITAL TRANSITION



INCLUSION OF MIGRANTS AND REFUGEES *



SUSTAINABLE USE OF LAND AND NATURE-BASED SOLUTIONS



INNOVATIVE AND RESPONSIBLE PUBLIC PROCUREMENT



HOUSING *



URBAN POVERTY *

* Will start by the end of 2015

working method



12 PARTNERSHIPS

15 MEMBERS (INCLUDING 2 COORDINATORS)

2 from EUROPEAN COMMISSION
5 MEMBER STATES
5 CITIES



STAKEHOLDERS AND EXPERTS

objective

12 ACTION PLANS IMPLEMENTED IN 2-3 YEARS

Priority theme's van de Urban Agenda for the EU

Innovative and responsible public procurement



Affordable housing



- Smart
- Green
- Inclusive



A Broader Framework

The UN 2030 Agenda for Sustainable Development



Goal 1. End poverty in all its forms everywhere.

Goal 2. End hunger, achieve food security and improved nutrition, and promote sustainable agriculture.

Goal 3. Ensure healthy lives and promote well-being for all at all ages.

Goal 4. Ensure inclusive and equitable quality education and promote lifelong learning opportunities for all.

Goal 5. Achieve gender equality and empower all women and girls

Goal 6. Ensure availability and sustainable management of water and sanitation for all.

Goal 7. Ensure access to affordable, reliable, sustainable, and modern energy for all.

Goal 8. Promote sustained, inclusive and sustainable economic growth, full and productive employment and decent work for all.

Goal 9. Build resilient infrastructure, promote inclusive and sustainable industrialization and foster innovation.

Goal 10. Reduce inequality within and among countries.

Goal 11. Make cities and human settlements inclusive, safe, resilient and sustainable.

Goal 12. Ensure sustainable consumption and production patterns.

Goal 13. Take urgent action to combat climate change and its impacts.

Goal 14. Conserve and sustainably use the oceans, seas and marine resources for sustainable development.

Goal 15. Protect, restore and promote sustainable use of terrestrial ecosystems, sustainably manage forests, combat desertification, halt and reverse land degradation and halt biodiversity loss.

Goal 16. Promote peaceful and inclusive societies for sustainable development, provide access to justice for all and build effective, accountable and inclusive institutions at all levels.

Goal 17. Strengthen the means of implementation and revitalize the global partnership for sustainable development.

Sustainable Development Goals:

SDG 11 Make cities inclusive, safe, resilient and sustainable



Facts and figures

- Half of humanity – 3.5 billion people – lives in cities today and 5 billion people are projected to live in cities by 2030.
- 95 per cent of urban expansion in the next decades will take place in developing world
- 883 million people live in slums today and most them are found in Eastern and South-Eastern Asia.
- The world's cities occupy just 3 per cent of the Earth's land, but account for 60-80 per cent of energy consumption and 75 per cent of carbon emissions.
- Rapid urbanization is exerting pressure on fresh water supplies, sewage, the living environment, and public health
- As of 2016, 90% of urban dwellers have been breathing unsafe air, resulting in 4.2 million deaths due to ambient air pollution. More than half of the global urban population were exposed to air pollution levels at least 2.5 times higher than the safety standard.

Goal 11 targets

Links



Facts and figures

Goal 11 targets

Links

11.1 By 2030, ensure access for all to adequate, safe and affordable housing and basic services and upgrade slums

11.2 By 2030, provide access to safe, affordable, accessible and sustainable transport systems for all, improving road safety, notably by expanding public transport, with special attention to the needs of those in vulnerable situations, women, children, persons with disabilities and older persons

11.3 By 2030, enhance inclusive and sustainable urbanization and capacity for participatory, integrated and sustainable human settlement planning and management in all countries

11.4 Strengthen efforts to protect and safeguard the world's cultural and natural heritage

11.5 By 2030, significantly reduce the number of deaths and the number of people affected and substantially decrease the direct economic losses relative to global gross domestic product caused by disasters, including water-related disasters, with a focus on protecting the poor and people in vulnerable situations

11.6 By 2030, reduce the adverse per capita environmental impact of cities, including by paying special attention to air quality and municipal and other waste management

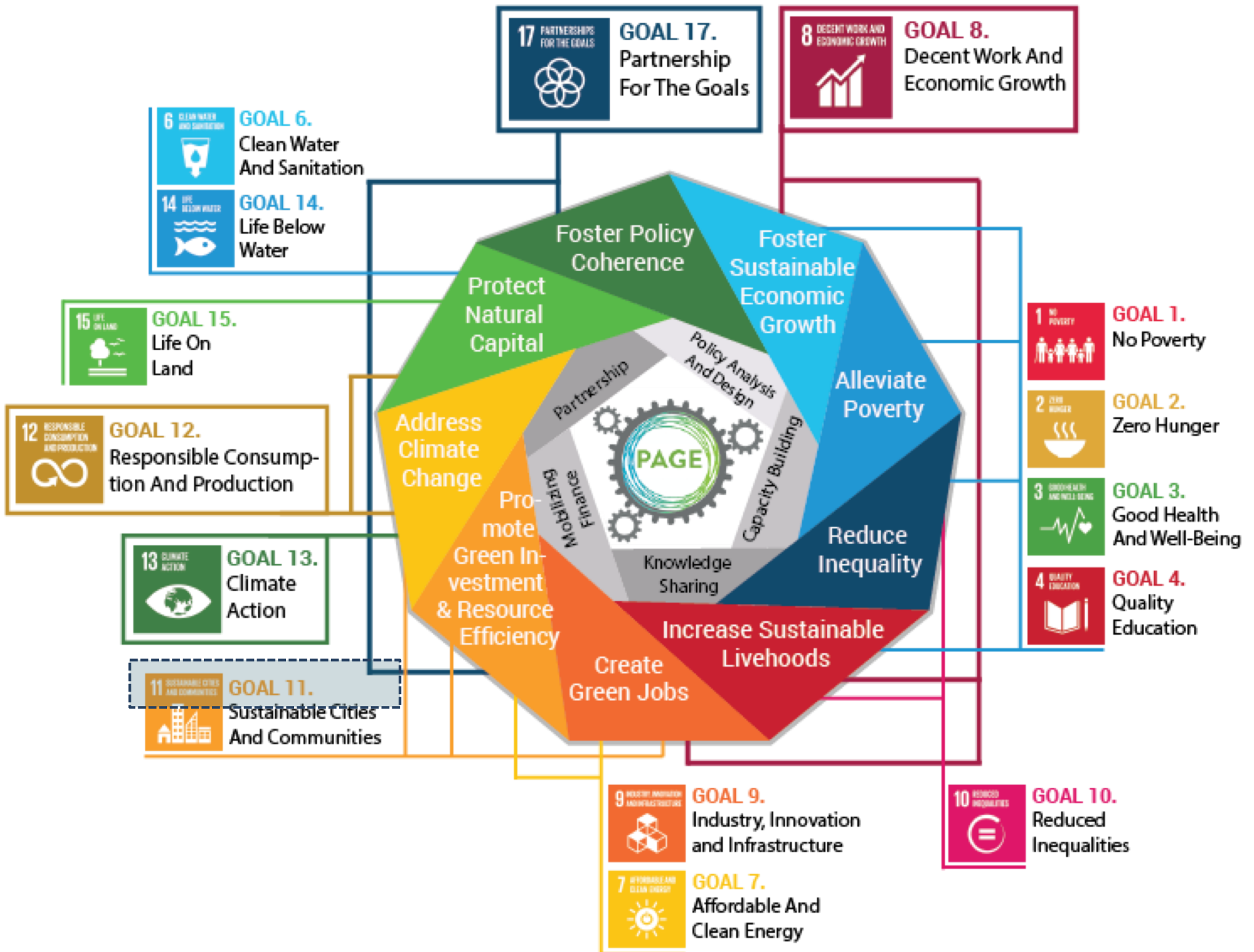
11.7 By 2030, provide universal access to safe, inclusive and accessible, green and public spaces, in particular for women and children, older persons and persons with disabilities

11.A Support positive economic, social and environmental links between urban, peri-urban and rural areas by strengthening national and regional development planning

11.B By 2020, substantially increase the number of cities and human settlements adopting and implementing integrated policies and plans towards inclusion, resource efficiency, mitigation and adaptation to climate change, resilience to disasters, and develop and implement, in line with the Sendai Framework for Disaster Risk Reduction 2015-2030, holistic disaster risk management at all levels

11.C Support least developed countries, including through financial and technical assistance, in building sustainable and resilient buildings utilizing local materials

<https://sustainabledevelopment.un.org/sdgs>





Cos'è il Green Deal europeo?

Dicembre 2019
#EUGreenDeal

Il Green Deal europeo mira a **migliorare il benessere delle persone**. Rendere l'Europa climaticamente neutra e proteggere il nostro habitat naturale farà bene alle persone, al pianeta e all'economia. Nessuno sarà lasciato indietro.

L'UE intende:



Diventare climaticamente neutra entro il 2050



Proteggere vite umane, animali e piante riducendo l'inquinamento



Aiutare le imprese a diventare leader mondiali nel campo delle tecnologie e dei prodotti puliti



Contribuire a una transizione giusta e inclusiva

"Il Green Deal europeo è la nostra nuova strategia per la crescita. Ci consentirà di ridurre le emissioni e di creare posti di lavoro."

Ursula von der Leyen, presidente della Commissione europea



"Proponiamo una transizione verde e inclusiva che contribuirà a migliorare il benessere delle persone e a trasmettere un pianeta sano alle generazioni future."

Frans Timmermans, primo vicepresidente della Commissione europea



Il **93 %** degli europei considera i **cambiamenti climatici un problema grave**



Il **93 %** degli europei ha **compiuto** almeno un'azione per lottare contro i cambiamenti climatici



Il **79 %** ritiene che l'azione sui cambiamenti climatici **creerà innovazione**

Che cosa faremo?

CLIMA

L'UE sarà a **impatto climatico zero** nel 2050. La Commissione proporrà una legge europea sul clima per trasformare questo impegno politico in un obbligo giuridico e stimolare gli investimenti.

Per conseguire questo obiettivo sarà necessaria l'azione di tutti i settori della nostra economia:

ENERGIA

Decarbonizzare il settore energetico



La produzione e l'uso dell'energia rappresentano oltre il **75 %** delle emissioni di gas a effetto serra dell'UE

EDIFICI

Ristrutturare gli edifici, aiutare le persone a ridurre le bollette energetiche e l'uso dell'energia



Il **40 %** dei nostri consumi energetici riguarda gli edifici

INDUSTRIA

Sostenere l'industria per innovare e diventare leader mondiali nell'economia verde



L'industria europea utilizza solo il **12 %** di materiali riciclati

MOBILITÀ

Introdurre forme di trasporto privato e pubblico più pulite, più economiche e più sane.



I trasporti rappresentano il **25 %** delle nostre emissioni



Doc: ISBN 978-92-76-13363-7
PDF: ISBN 978-92-76-13363-4