

VOLONDUE

NQUEST	PROVINCIA	CLUBAL	ANNOCO	D2_1	D2_2	D2_3	D2_4	D3_1	D3_2	D3_3	D3_4	D3_5	D3_6	D3_7	D3_8	D3_9
1	3	2	986	1	22222222	2	2	20	20	0	3	4	1	2	2	2
2	4	1	984	9	99999999	2	2	6	1	0	3	3	1	1	1	3
3	3	1	986	2	12222222	2	1	30	1	0	5	3	2	1	1	3
4	4	2	986	2	11222121	9	1	40	40	0	3	2	1	3	3	3
5	4	2	999	1	99999999	1	1	7000	35	1	1	4	1	3	2	2
6	1	2	992	2	11222121	2	1	9	6	3	3	3	1	2	3	2
7	1	2	966	1	12222221	2	2	18	18	0	4	2	1	3	1	2
8	4	2	989	1	12222221	2	1	50	16	0	4	4	1	2	1	1
9	1	2	988	1	21222222	2	2	30	30	0	1	7	1	2	1	1
10	3	2	992	1	22222122	1	2	5	10	0	2	6	1	1	2	3
11	3	2	984	1	11222211	2	1	10	10	0	4	3	2	1	2	2
12	1	2	980	1	12222222	2	1	95	5	0	3	7	1	2	3	1
13	1	2	977	1	11222111	2	1	854	82	7	4	6	1	2	2	3
14	1	2	946	9	21222122	1	1	2940	0	0	3	6	1	1	1	1
15	1	2	945	1	11222211	2	1	603	30	3	3	7	1	1	2	3
16	1	2	992	2	12222222	2	1	0	30	0	3	7	1	1	3	3
17	1	2	952	2	12222222	2	1	600	9	0	1	5	1	1	2	2
18	3	2	971	1	11112111	2	1	386	31	1	3	3	1	3	2	3
19	2	2	990	2	11222111	1	2	6	6	0	2	4	1	1	3	3
20	4	2	979	2	11222222	2	1	70	0	0	3	3	1	2	3	1
21	4	2	972	1	22222222	1	2	900	0	0	3	7	1	2	4	1
22	2	2	992	1	12222222	1	1	294	39	0	3	7	1	3	2	2
23	2	1	991	2	21222222	2	2	15	15	0	3	7	1	2	1	3
24	3	1	979	1	11122111	2	1	12	1	0	1	3	2	2	1	2
25	3	3	982	1	22122121	2	1	10500	364	0	3	7	1	4	1	2
26	4	2	921	1	11122222	1	1	140	0	0	3	1	1	2	1	3
27	1	2	992	1	99999999	2	1	185	66	0	3	7	1	3	1	3
28	4	2	975	2	11222222	2	2	140	70	0	3	7	1	1	3	1
29	4	2	985	1	12222111	2	1	350	130	0	3	7	1	2	1	2
30	4	2	982	1	12222222	1	2	0	147	0	3	7	1	1	3	1
31	4	2	981	1	11122111	2	1	35	18	0	3	7	1	2	2	3
32	4	2	923	1	12222122	1	2	170	30	0	3	2	1	2	2	3
33	4	2	966	1	21222222	2	1	230	20	0	3	7	2	3	2	1
34	2	2	985	1	12122222	2	1	4	4	0	3	5	1	1	3	3

Tab. 11 - Distribuzione di frequenza di una classificazione a categorie non ordinate - Diploma di scuola media superiore

<i>Etichette dei valori</i>	<i>Valori</i>	<i>Frequenze</i>	<i>Percent.</i>	<i>Percent. valide</i>
Classico	1	26	19,0	19,1
Scientifico	2	42	30,7	30,9
Magistrale	3	6	4,4	4,4
Ist. industriale	4	8	5,8	5,9
Ist. commerciale	5	40	29,2	29,4
Altro diploma	6	14	10,2	10,3
Non risposto	9	1	0,7	Mancante
<i>Totale</i>		<i>137</i>	<i>100,0</i>	<i>100,0</i>

Moda 2

Tab. 12 - Distribuzione di frequenza di una classificazione a categorie ordinate - Approvaldisapprova il movimento contro l'energia nucleare

<i>Etichette dei valori</i>	<i>Valori</i>	<i>Frequenze</i>	<i>Percent.</i>	<i>Percent. valide</i>	<i>Percent. cumul.</i>
Disapprova molto	1	8	5,8	5,9	5,9
Disapprova abbastanza	2	41	29,9	30,1	36,0
Approva abbastanza	3	64	46,7	47,1	83,1
Approva molto	4	23	16,8	16,9	100,0
Non risposto	9	1	0,7	Mancante	
<i>Totale</i>		<i>137</i>	<i>100,0</i>	<i>100,0</i>	

Mediana 3 Moda 3

Tab. 13 - Distribuzione di frequenza di una scala auto-ancorante - Accettabilità del comportamento "uccidere per difendersi"

Etichette dei valori	Valori	Frequenze	Percent.	Percent. valide	Percent. cumul.
Mai giustificato	1	6	4,4	4,4	4,4
	2	9	6,6	6,6	11,0
	3	9	6,6	6,6	17,6
	4	14	10,2	10,3	27,9
	5	12	8,8	8,8	36,8
	6	13	9,5	9,6	46,3
	7	14	10,2	10,3	56,6
	8	19	13,9	14,0	70,6
	9	18	13,1	13,2	83,8
Sempre giustificato	10	22	16,1	16,2	100,0
Non risposto	-	1	0,7	Mancante	
Totale		137	100,0	100,0	
Media	6.45	Mediana	7,00	Moda	10,00
Dev. standard	2.75	Varianza	7.55		
Minimo	1.00	Massimo	10.00	Range	9,00

Tab. 14 - Valori medi e deviazioni standard di una serie di scale auto-ancoranti - Giudizio di ammissibilità di una serie di comportamenti

Media	Dev.st.	Minimo	Max.	Casi validi	Variabili
1.55	1.12	1	7	137	Usare auto senza permesso
1.73	1.33	1	10	137	Guidare in stato di ubriachezza
1.79	1.70	1	10	137	Accettare bustarelle
1.96	1.76	1	9	137	Uccidere per motivi politici
2.18	1.50	1	9	137	Gettare rifiuti in luogo pubblico
2.22	1.79	1	9	137	Comperare roba rubata
2.31	1.88	1	10	137	Non pagare tasse
2.32	2.01	1	10	137	Minacciare lavorat. non scioperanti
2.45	1.96	1	9	137	Ottenere benefici senza diritto
2.64	1.99	1	8	137	Bestemmiare
3.02	1.73	1	9	137	Non segnalare danno invol.a veicolo
3.42	1.95	1	9	137	Non pagare il biglietto in autobus
3.64	2.66	1	10	137	Suicidio
3.66	2.88	1	10	137	Usare marijuana o hashish
3.66	1.95	1	8	137	Scontro con la polizia
3.69	2.09	1	10	137	Dire il falso
3.79	2.47	1	10	137	Prostituzione
4.22	2.26	1	10	137	Relazioni extraconiugali
4.34	2.48	1	10	136	Tenersi denaro trovato
5.74	2.71	1	10	137	Eutanasia
5.90	2.70	1	10	136	Relazioni prematrimoniali
5.99	2.69	1	10	136	Omosessualità
6.12	2.50	1	10	137	Aborto
6.45	2.75	1	10	136	Uccidere per difendersi
7.09	2.49	1	10	137	Divorzio

Fig. 6 - Diagramma "a torta"

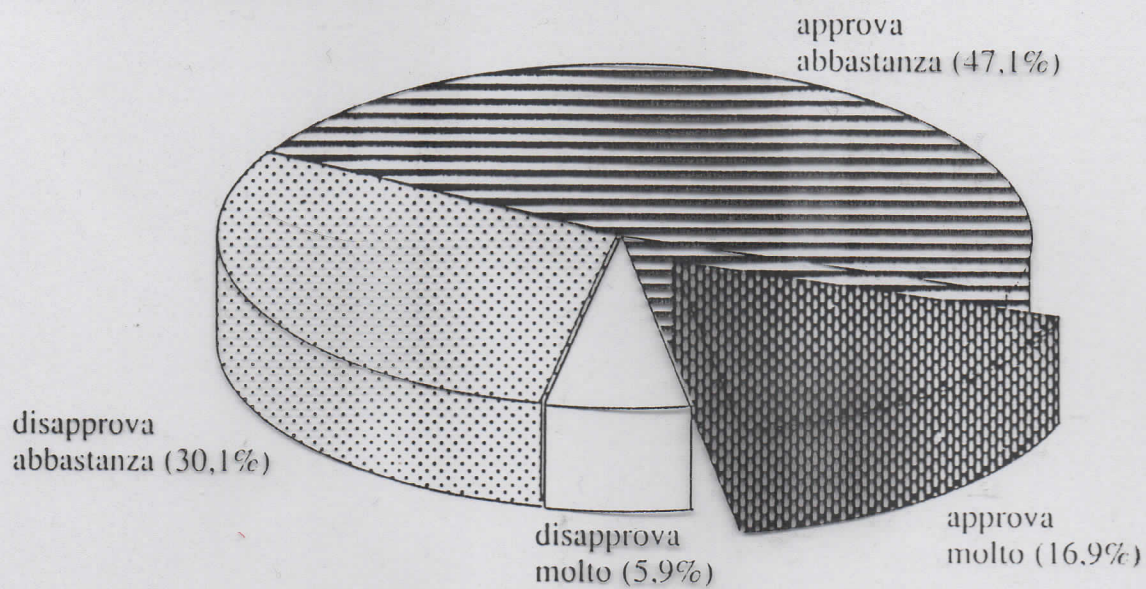


Fig. 7 - Istogramma con sovrapposizione della curva normale

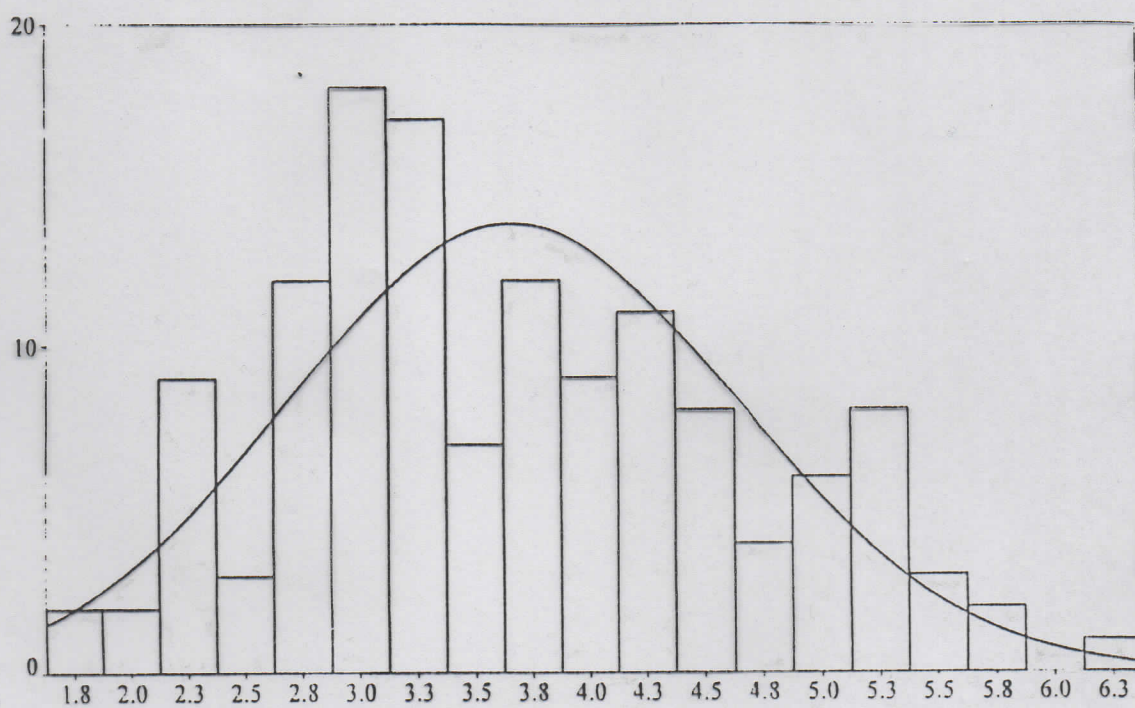
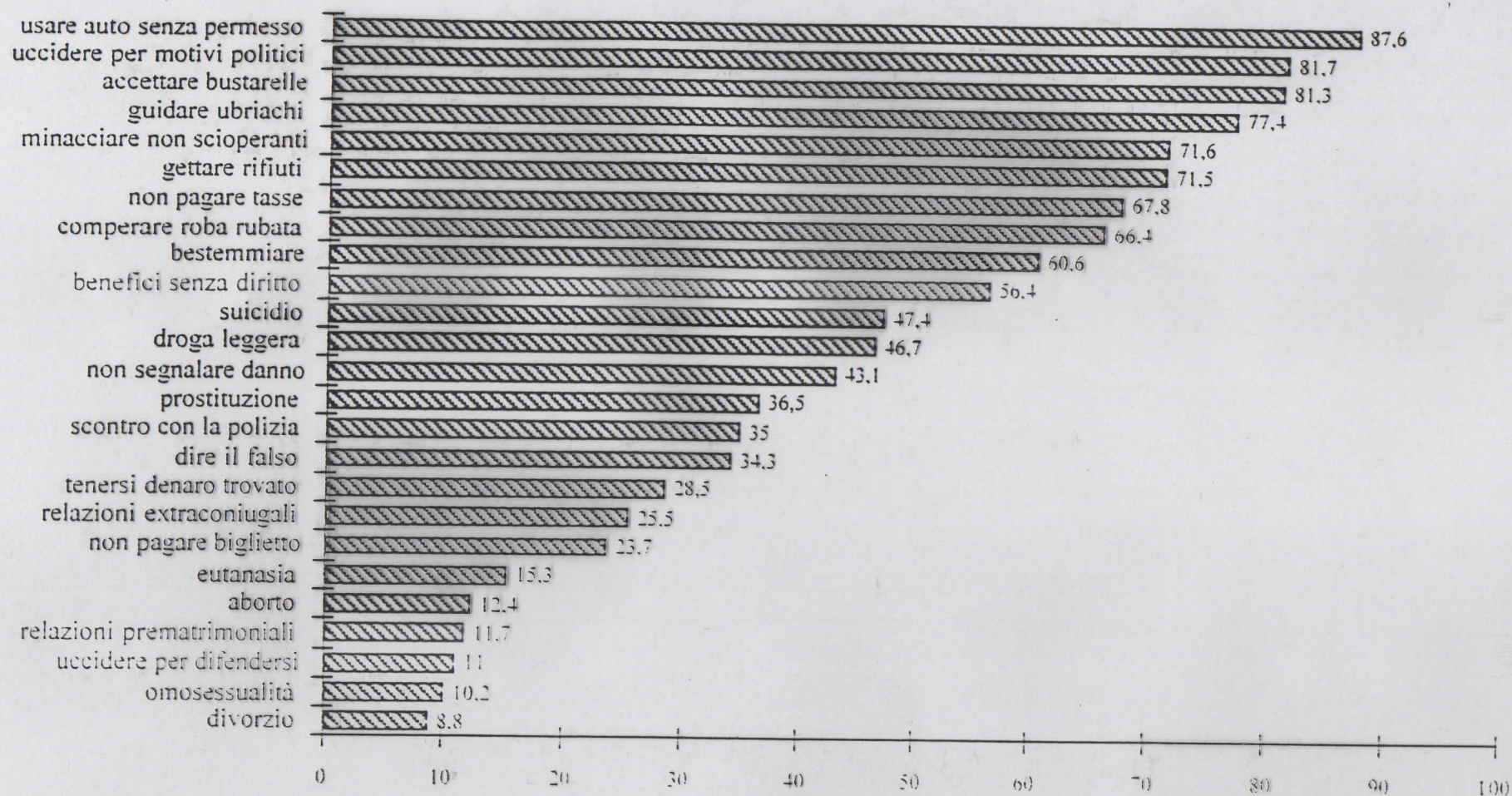
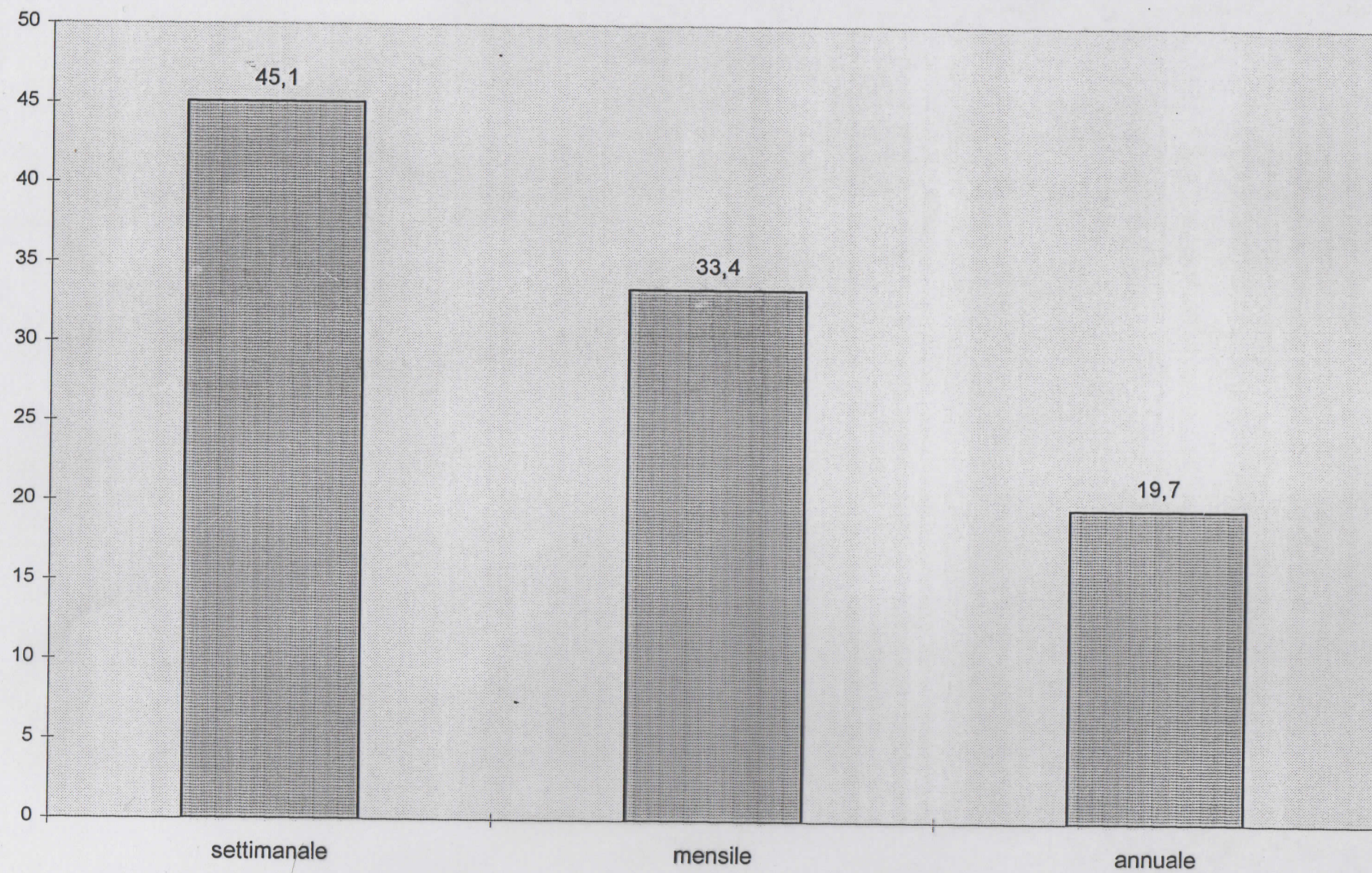


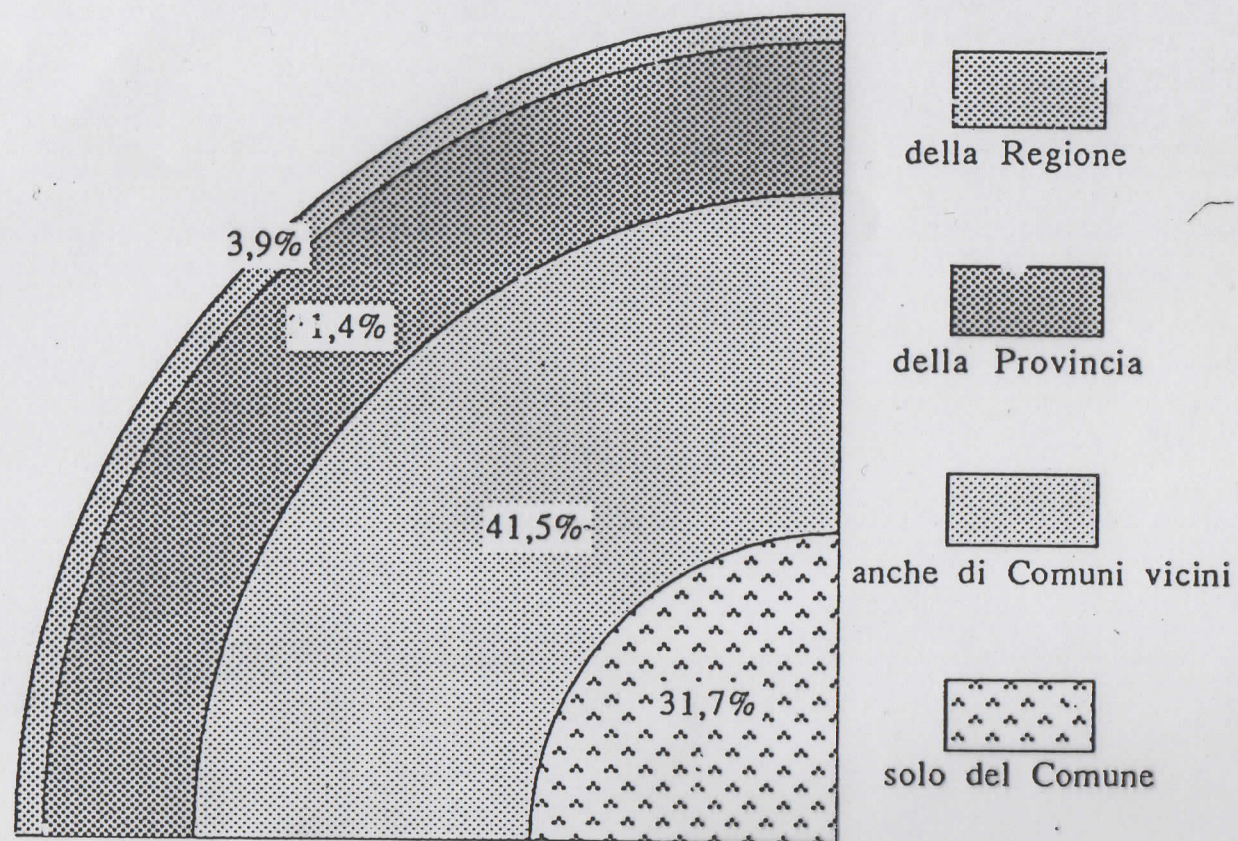
Fig. 9 - Diagramma a barre



Graf. 5 - Frequenza delle riunioni dei volontari



Graf. 4 - Provenienza dei volontari



INDAGINE SUI GRUPPI DI VOLONTARIATO IN FRIULI-VENEZIA GIULIA
(a cura dell' Istituto di Sociologia Internazionale di Gorizia)

□□□

1. Dati identificativi

Denominazione del Gruppo _____

Indirizzo _____

1.1. Comune _____

1.2. Provincia 1. TS 2. GO 3. UD 4. PN

Telefono □□□□/□□□□□□

FAX (se disponibile) □□□□□□

1.3. Anno di costituzione □□□□

Responsabile o referente: _____

2. Collegamenti

2.1. Il gruppo è autonomo? 1. SI 2. NO

2.2. Il gruppo è collegato operativamente con:

	SI	NO
1. Altre organizzazioni di volontariato	1.	2.
2. Associazioni, gruppi, movimenti socio-culturali	1.	2.
3. Cooperative di solidarietà sociale	1.	2.
4. Partiti, sindacati	1.	2.
5. Imprese	1.	2.
6. Strutture ecclesiali (diocesi, parrocchie,.....)	1.	2.
7. Scuole	1.	2.
8. Enti pubblici	1.	2.
9. Altro	1.	2.

2.3. Qual è la matrice ideale del gruppo:

- 1. religiosa
- 2. non religiosa

2.4. Si avvale della consulenza di esperti esterni? 1. SI 2. NO

2.4. Si avvale della consulenza di esperti esterni?	57.3. SI	40.0 NO
---	----------	---------

3. Associati

3.1. N° complessivo degli aderenti:

N.R. o nessun aderente	10.2	da 101 a 500	24.1
da 4 a 15	23.9	oltre 500	11.1
da 16 a 100	30.7		

3.2. N° volontari:

N.R. o nessun volontario	16.0	da 16 a 100	38.8
da 1 a 15	37.6	oltre 100	7.6

3.3. N° operatori retribuiti:

N.R. o nessuno	87.6
uno	6.3
due	1.7
oltre due	4.4

Potrebbe indicare le caratteristiche dei volontari relativamente a:

3.4. Sesso:

1. Totalmente maschile	3.4
2. Prevalentemente maschile	7.8
3. Composizione mista	65.1
4. Prevalentemente femminile	15.6
5. Totalmente femminile	3.9

3.5. Et :

1. Totalmente giovani (15-30)	2.4
2. Prevalentemente giovani (15-30)	10.5
3. Totalmente adulti (31-54)	9.8
4. Prevalentemente adulti (31-54)	36.6
5. Totalmente anziani (55 e +)	1.5
6. Prevalentemente anziani (55 e +)	8.0
7. Composizione mista	27.8