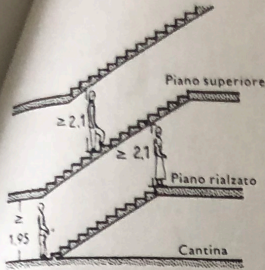
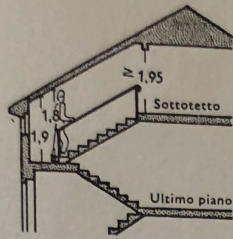


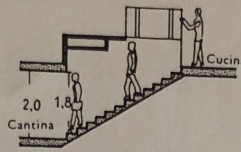
SCALE



1 Rampe bene sovrapposte fanno risparmiare spazio.



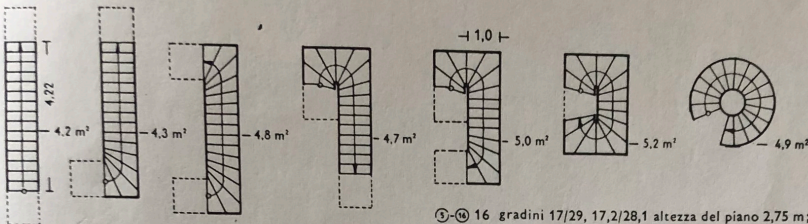
2 Quando la grossa armatura del tetto è inclinata nello stesso senso della scala si risparmia spazio e si evitano costosi cambiamenti di direzione.



3 Scale esterne e botole per accesso alle cantine sono da evitarsi. La soluzione qui indicata è invece vantaggiosa e priva di pericoli.

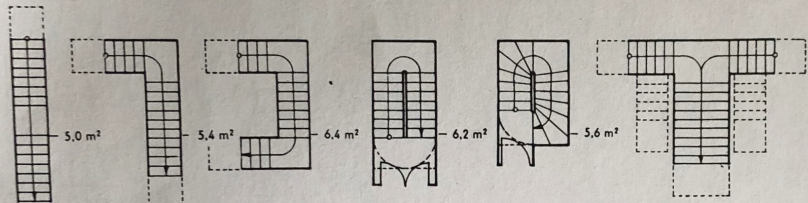


4 Se manca lo spazio per la scala al sottotetto e piccole soffitte, basta scala ribaltabile in legno o alluminio.



5-10 16 gradini 17/29, 17,2/28,1 altezza del piano 2,75 m; p. 161 larghezza della rampa 1,0 m.

11 Scale senza ripiani di qualsiasi tipo, occupano praticamente quasi la stessa superficie, mentre il percorso dalla fine della rampa inferiore all'inizio di quella superiore può essere notevolmente accorciato disponendo i gradini a ventaglio -> 12-16 all'inizio ed alla fine delle rampe, disposizione che pertanto, si preferisce per stabili a più piani.

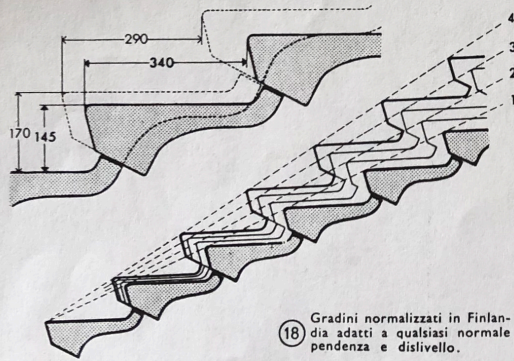


12-16 Scale con ripiani di sosta coprono la superficie delle rampe + la superficie dei ripiani - la superficie di un gradino; sono da preferirsi per altezze fra ripiani superiori a 2,75 m. Larghezza del ripiano >= larghezza della rampa.

17 Scale a tenaglia: dispicose, poco pratiche e richiedono molto spazio, sono però di aspetto rappresentativo.

Le prescrizioni sulle scale variano secondo i diversi regolamenti edilizi (*). L'altezza libera fra le rampe deve in generale essere = 2,1 m; per scale nell'interno di abitazioni >= 1,80 m -> 1. A Berlino, per case a più appartamenti, >= 2,0 m. La larghezza della scala dipende dal numero delle persone che vi debbono transitare ed incrociarsi -> p. 155 e 423; si calcola negli edifici moderni in base al tempo desiderato per lo sfollamento -> teatri. Lunghezza delle rampe >= 3 gradini fino ad un max. di 18 gradini.

Lunghezza dei ripiani = n lung. dei passi + 1 profond. dei gradini (pedata); p. es. in scale con gradini 17/29 = 1 x 63 + 29 = 92 cm = 2 x 63 + 29 = 1,55 m. Le porte che si aprono verso i ripiani non devono invadere la superficie -> 15 e 16. Una pendenza comoda e leggera può ottenersi nelle scale all'aperto (giardini ecc.) intercalando un ripiano ogni 3 gradini -> anche p. 161, scale in legno 4 e sfalsate 5.



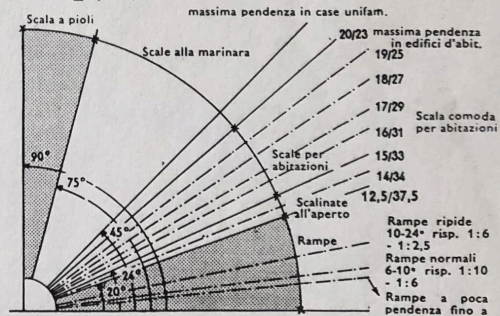
18 Gradini normalizzati in Finlandia adatti a qualsiasi normale pendenza e dislivello.

19 Per ogni aumento di 1 mm dell'altezza del gradino (alzata), la pedata diminuisce di 2 mm, secondo la tabella seguente:

a = alzata: p = pedata.

| | | | | | | | | | | | | | |
|---|-----|-----|-----|-----|-----|-----|-----|-----|-----|-----|-----|-----|-----|
| a | 145 | 146 | 147 | 148 | 149 | 150 | 151 | 152 | 153 | 154 | 155 | 156 | 157 |
| p | 340 | 338 | 336 | 334 | 332 | 330 | 328 | 326 | 324 | 322 | 320 | 318 | 316 |
| a | 158 | 159 | 160 | 161 | 162 | 163 | 164 | 165 | 166 | 167 | 168 | 169 | 170 |
| p | 314 | 312 | 310 | 308 | 306 | 304 | 302 | 300 | 298 | 296 | 294 | 292 | 290 |

* Secondo i Regolamenti Unificati § 17, in Germania, le scale per piccole abitazioni unifamiliari, possono essere costruite a piacimento, non sono cioè prescritte norme speciali per il loro dimensionamento e la loro disposizione -> 1 e 2. Scale per cantine e sottotetti in case di media importanza possono anche essere larghe soltanto 70 cm ed avere una pendenza fino a 45°. Larghezza delle scale in case unifamiliari >= 90 cm, in case per più famiglie con più di 2 piani con 1 appartamento per piano >= 1,0 m (misurata tra il corrimano e la parete interna). Nelle altre case per più famiglie invece la larghezza delle scale sarà >= 1,10 m.



20 Pendenze normali per rampe, scale all'aperto, scale di abitazioni, scale alla marinara e scale a pioli.

Scale Ascensori