



Maltrattamento e abuso all'infanzia

Chiarire per comprendere

- Maltrattamento fisico
- Maltrattamento psicologico
- Violenza sessuale
- Trascuratezza / Patologia delle cure
- Violenza assistita

[Autorità Garante per l'Infanzia e l'Adolescenza, 2021]

Criticità

Scarsità di dati attendibili sul fenomeno

Difficoltà di rilevazione del fenomeno: grande quantità di SOMMERSO

Bambini e bambine troppo spesso considerati NON attendibili

Difficoltà di entrare in quei contesti dove più spesso l'abuso e il maltrattamento si verificano, come la famiglia

Troppo spesso centralità sui diritti dell'adulto e non su quelli del minore

OMS, 2020

- un miliardo di bambini ogni anno nel mondo (uno su due) è vittima di violenza;
- 40.150 bambini muoiono a seguito di violenza ogni anno;
- tre bambini di età compresa tra 2 e 4 anni su quattro sperimentano punizioni violente da parte dei propri caregiver;
- un bambino su quattro di età inferiore ai 5 anni vive con una madre che è vittima di violenza da parte del partner;
- i bambini con disabilità sono quattro volte più a rischio di violenza

[Terres des Hommes and Cismai, 2021]

Monitorare perchè?

- ❖ 1) valutare e monitorare le condizioni, le circostanze e le tendenze del benessere dei bambini, nonché l'impatto sociale della spesa pubblica e delle politiche per l'infanzia e l'adolescenza;
- ❖ 2) conoscere il numero dei bambini vittime di maltrattamento, le caratteristiche della violenza, le condizioni di vita, le caratteristiche della famiglia e degli abusanti, le dimensioni e l'impatto della violenza, la comprensione dei fattori di rischio e protettivi, l'organizzazione dei servizi e degli operatori;
- ❖ 3) verificare le tipologie di servizi disponibili per le vittime di abuso, per migliorare l'assistenza, l'aiuto, l'attuazione delle leggi, la conoscenza sull'efficacia dei servizi e gli esiti degli interventi;
- ❖ 4) comparare il fenomeno e l'efficacia delle politiche nel corso del tempo, al fine di monitorare i cambiamenti prodotti (dimensione longitudinale dell'analisi);
- ❖ 5) valutare i costi economici e sociali e gli esiti della prevenzione primaria, secondaria e terziaria.

[Terres des Hommes and Cismai, 2021]

II indagine nazionale sul maltrattamento all'infanzia

[Terre des Hommes e CISMAI, 2021]

DATI SU:

- numero dei minorenni in carico ai Servizi Sociali e distinzione per genere e per fasce d'età (0-5 anni, 6-10 anni, 11-17 anni);
- numero di minorenni in carico ai Servizi Sociali per maltrattamento e distinzione per genere, fascia di età e cittadinanza (italiana e straniera);
- numero di minorenni in carico ai Servizi Sociali per maltrattamento e distinzione rispetto a tipologie di maltrattamento (maltrattamento fisico, violenza assistita, maltrattamento psicologico, abuso sessuale, patologia delle cure) e motivo di presa in carico (minorenni presi in carico dai Servizi Sociali direttamente per una data tipologia di maltrattamento);
- tipologie di servizio alle quali hanno avuto accesso i minorenni maltrattati (affidamento familiare, comunità, assistenza domiciliare, assistenza economica, centro diurno, altro servizio, nessuno).

E IN PIU'

- origine della segnalazione ;
- durata della presa in carico;
- appartenenza o meno dell'autore del maltrattamento alla cerchia familiare;
- presenza o meno di forme di maltrattamento multiplo.



INFOGRAFICA 2.2

I COMUNI RILEVATI: SUDDIVISIONE DEL CAMPIONE PER REGIONE



II indagine nazionale sul maltrattamento all'infanzia

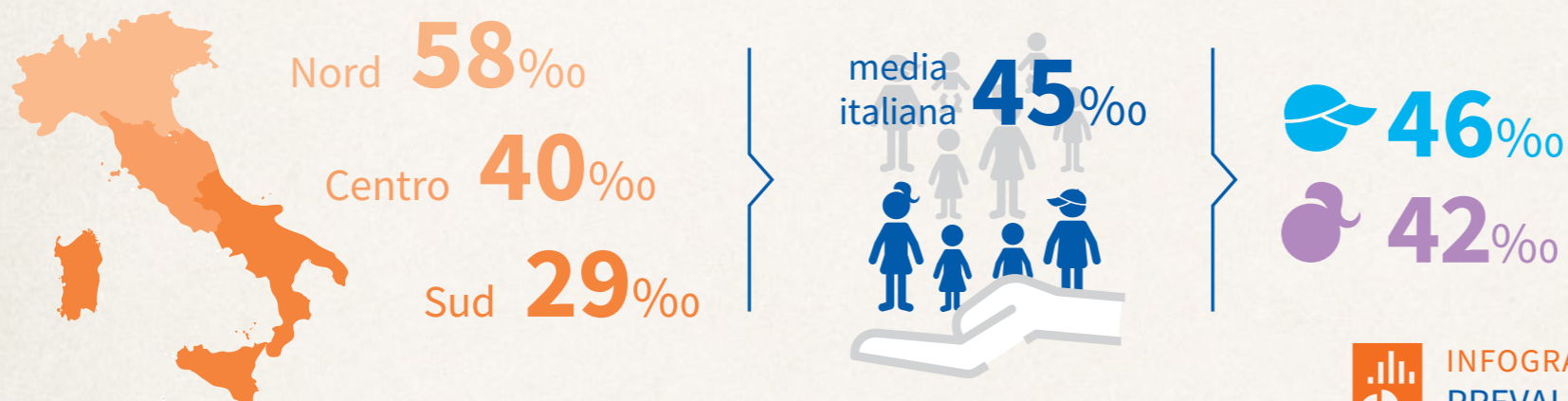
[Terre des Hommes e CISMAI, 2021]



INFOGRAFICA 3.1

PREVALENZA DEI MINORENNI IN CARICO AI SERVIZI SOCIALI PER AREA GEOGRAFICA E PER GENERE SUL TOTALE DELLA POPOLAZIONE MINORENNE

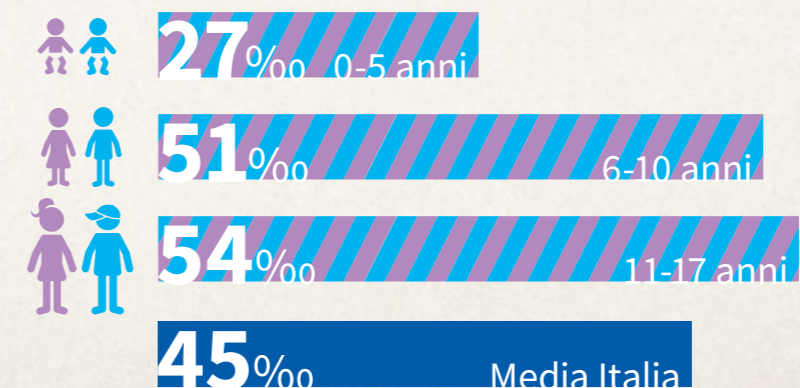
Fonte: Autorità Garante per l'Infanzia e l'Adolescenza - CISMAI - Terre des Hommes
NB: 11 Comuni non hanno fornito il dato riguardante il genere



INFOGRAFICA 3.3

PREVALENZA DEI MINORENNI IN CARICO AI SERVIZI SOCIALI PER FASCIA DI ETÀ SUL TOTALE DELLA POPOLAZIONE MINORENNE

Fonte: Autorità Garante per l'Infanzia e l'Adolescenza - CISMAI - Terre des Hommes
NB: 20 Comuni non hanno fornito il dato



II indagine nazionale sul maltrattamento all'infanzia

[Terre des Hommes e CISMAI, 2021]

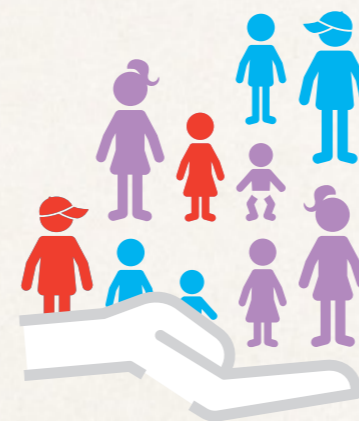
- su **1.000 bambini residenti**, **45** sono seguiti dai **Servizi Sociali** per una qualche ragione;
- su **1.000 bambini in carico** ai Servizi Sociali, **193** lo sono **per maltrattamento**;
- su **1.000 bambini residenti**, **9** sono **vittime di maltrattamento**.



INFOGRAFICA 3.4

PREVALENZA DEI MINORENNI MALTRATTATI SU QUELLI IN CARICO AI SERVIZI SOCIALI PER AREA GEOGRAFICA

Fonte: Autorità Garante per l'Infanzia e l'Adolescenza - CISMAI - Terre des Hommes



Nord

186%

Centro

226%

Sud

192%

media Italia

193%

7 sono
italiani

ogni **1.000** bambini
vittime di

maltrattamento

23 sono
stranieri

Il indagine nazionale sul maltrattamento all'infanzia

[Terre des Hommes e CISMAI, 2021]

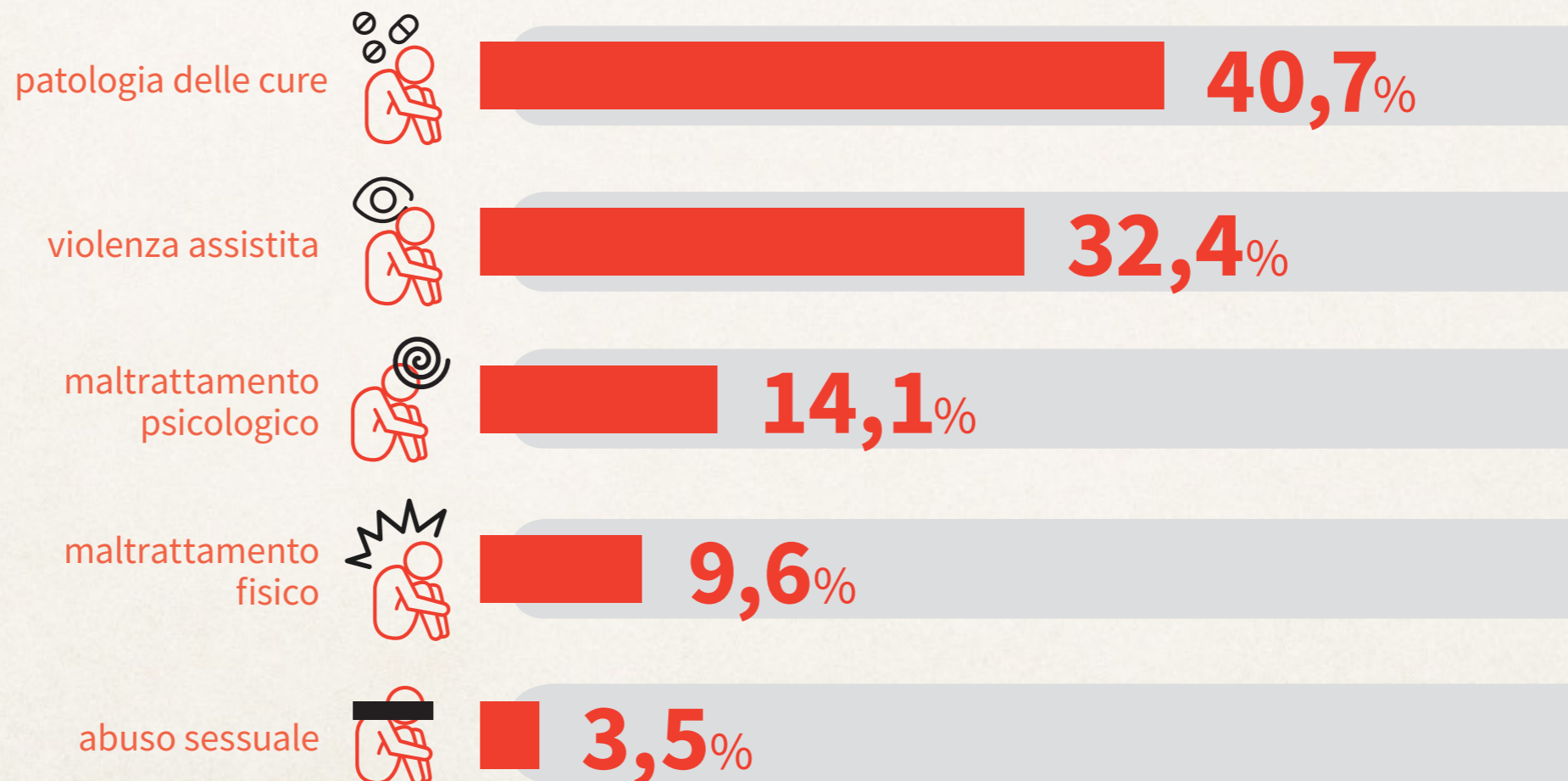


INFOGRAFICA 3.7

DI COSA SONO VITTIME I MINORENNI PRESI IN CARICO PER MALTRATTAMENTO IN ITALIA (MALTRATTAMENTO PRINCIPALE)

Fonte: Autorità Garante per l'Infanzia e l'Adolescenza - CISMAI - Terre des Hommes

NB: 11 Comuni non hanno fornito il dato



II indagine nazionale sul maltrattamento all'infanzia

[Terre des Hommes e CISMAI, 2021]

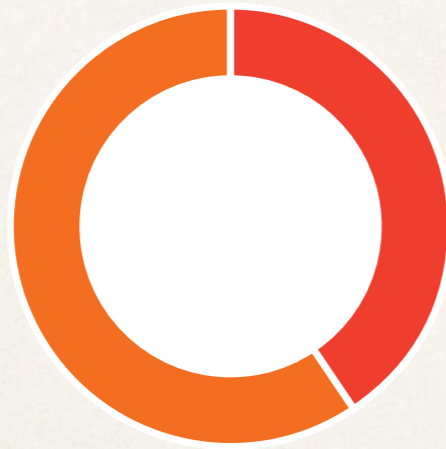


INFOGRAFICA 3.9

I MINORENNI VITTIME DI FORME DI MALTRATTAMENTO MULTIPLO

Fonte: Autorità Garante per l'Infanzia e l'Adolescenza - CISMAI - Terre des Hommes
NB: 25 Comuni non hanno fornito il dato

SINGOLO
59,3%



MULTIPLO
40,7%

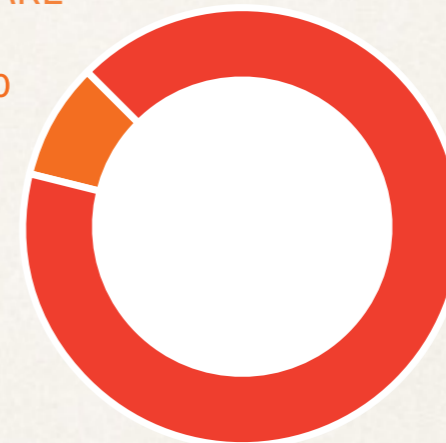


INFOGRAFICA 3.10

CHI È IL MALTRATTANTE DEI MINORENNI VITTIME DI MALTRATTAMENTO

Fonte: Autorità Garante per l'Infanzia e l'Adolescenza - CISMAI - Terre des Hommes
NB: 9 Comuni non hanno fornito il dato

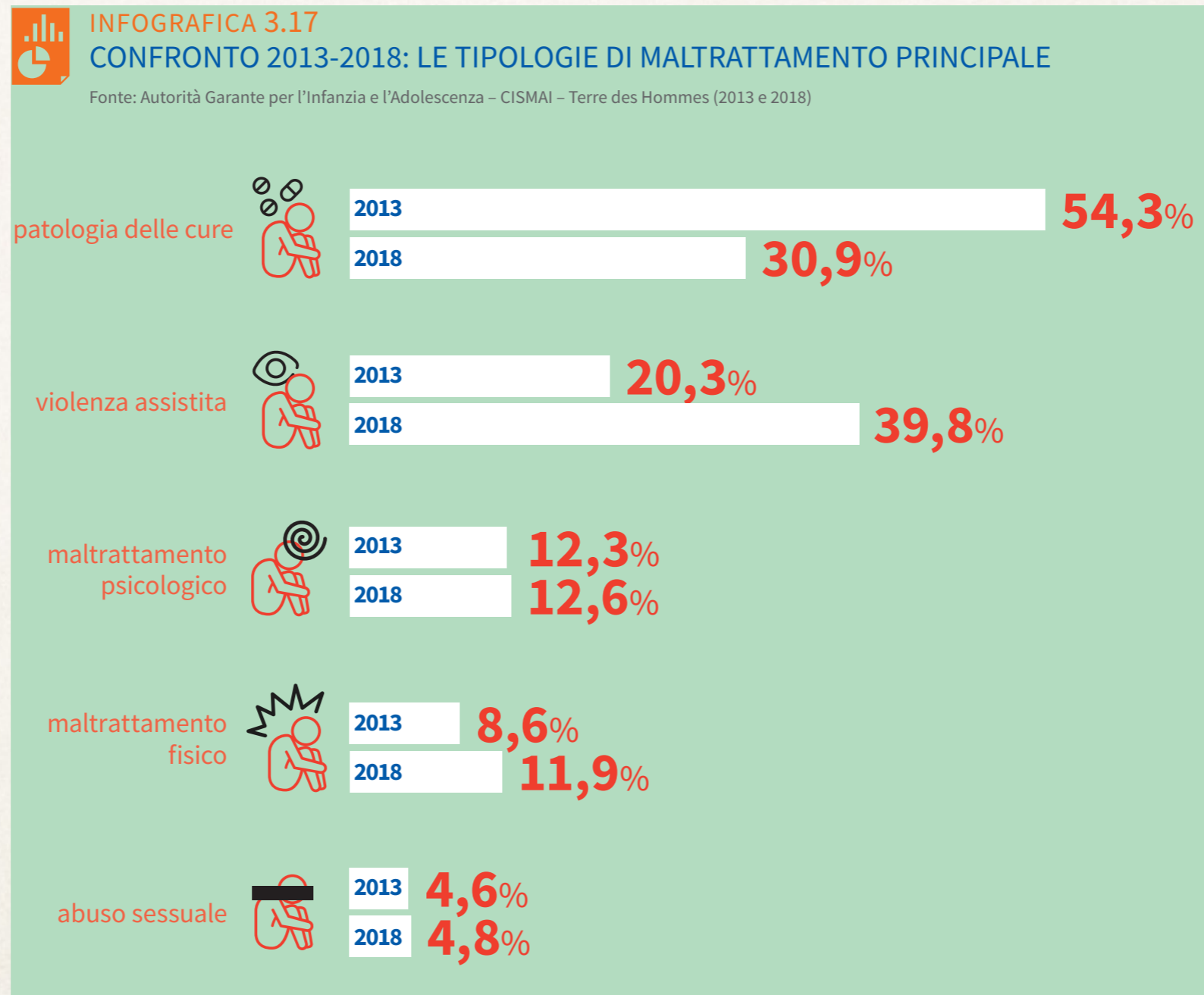
NON FAMILIARE
8,6%



FAMILIARE
91,4%

I e II indagine nazionale sul maltrattamento all'infanzia: cosa è cambiato?

[Terre des Hommes e CISMAI, 2015, 2021]



Il costo del maltrattamento e abuso all'infanzia

‘Il maltrattamento durante l’infanzia procura, oltre ai gravi danni di salute mentale e fisica per il minore, anche una spesa rilevante per la società, generando interventi di protezione o cura delle vittime, che si traducono in costi diretti per il bilancio pubblico. Un costo stimato ora in circa 13,056 miliardi di euro annui, ovvero lo 0,84% del Pil, secondo uno studio condotto dall’Università Bocconi. su commissione di Terre des Hommes e Cismai, il Coordinamento Italiano dei servizi contro il maltrattamento all’infanzia’

[da www.cismai.it]

Il costo del maltrattamento e abuso all'infanzia

‘Lo studio di prevalenza ha analizzato una serie di categorie di costi, diretti e indiretti.

Tra i costi diretti per la cura e l'assistenza dei bambini vittime di maltrattamento, per la voce ospedalizzazione si giunge alla stima di una spesa annua sostenuta di 49.665.000 euro, per la cura della salute mentale di 21.048.510€, mentre per i costi di welfare si sommano le spese per strutture/prestazioni residenziali (163.818.655€), di affido familiare (12.648.948€) e per il servizio sociale professionale (38.052.905€). La spesa per interventi diretti per il rispetto della legge è stata stimata in 3.166.545€ e per la giustizia minorile in 50.215.731€.

Il bambino maltrattato crescendo spesso diventa un adolescente e un adulto problematico, che può gravare sulla collettività. I costi indiretti sono quelli più pesanti: si passa attraverso i 209.879.705€ spesi per l'educazione speciale, i 326.166.471€ stimati per la cura della salute da adulti, 5.380.733.621€ per spese di criminalità adulta, 152.390.371€ per delinquenza giovanile e 6.648.577.345€ di perdite di produttività per la società. Sommando le voci dirette e indirette si giunge così alla stima di 13,056 miliardi all'anno versati dalla collettività in un anno tipo in Italia [...] 0,84% del Pil nazionale annuo’

[da www.cismai.it]

TAGLIARE SUI BAMBINI È DAVVERO UN RISPARMIO?

Spesa pubblica: impatto della **mancata prevenzione** della violenza sui bambini

ANNO DI RIFERIMENTO: 2010

Quanto costano tutti i bambini maltrattati in Italia?



Quali sono i costi dei soli casi nuovi?



Conseguenze

A breve termine:

- Danni a livello fisico [ferite, bruciature, fratture,...]
- Danni a livello psicologico ed emotivo: calo dell'autostima, sintomi ansiosi e depressivi, sviluppo del disturbo da stress posttraumatico
- Danni indiretti [vd. calo del rendimento scolastico, perdita della capacità attentiva, ...]

A lungo termine:

- diabete, asma, obesità nell'adolescenza
- ipertensione in età adulta
- danni al sistema immunitario
- maggiore incidenza di comportamenti dannosi per la propria salute adottati dai bambini/e abusati una volta divenuti adulti (fumo, abuso di droghe etc.)
- conseguenze negative sullo sviluppo cerebrale con problemi per le abilità cognitive, linguistiche e accademiche
- maggiore probabilità di sviluppare malattie mentali come depressione, ansia, disturbi dell'alimentazione
- tentativi di suicidio e abuso di droghe;
- automutilazione
- attività sessuale frequente e indiscriminata,
- sovralimentazione compulsiva e cronica.

[Cesvi, 2021]

Un destino senza appello?

Centralità dei fattori PROTETTIVI e di ciò che accade durante e dopo il maltrattamento o l'abuso subito

Trasmissione intergenerazionale: rischio reale ma non condanna senza appello. Bambini e bambine che hanno subito violenza da piccoli possono divenire, da adulti, dei genitori responsabili e amorevoli

[Cesvi, 2021]