

**SEZIONE: Sarei contenta/o**

**DOMANDA 1: se venissero trattati argomenti come questi che credo importanti per comprendere la personalità di un individuo (al di là dei miei interessi)**

**68 Risposte**

si
sì
Si, sarebbe importante approfondire gli aspetti di personalità
Disturbi della personalità, terapie riabilitative, cause dei disturbi di personalità, come prevenire condotte antisociali e/o autolesive
Tipo di comportamenti e perché vengono messi in atto, personalità e persone
come riesco con una personalità convincente a convincere qualsiasi persona di qualcosa che fino a prima non credeva e non parlo di acquiescenza ma di convinzione, quindi in generale quali sono le caratteristiche della persona che convince tutti (o quasi). per comprendere al meglio la personalità vorrei capire quali sono domande o metodi migliori per indagare questo aspetto indirettamente quindi non facendo capire alla persona che stai "indagando".
Prospettive teoriche e applicazioni pratiche (es. Casi clinici dove vengono applicate le teorie/vengono fatte osservazioni illustrate)
tratti caratteriali, influenza ambientale/culturale
Famiglia d'origine
Comportamenti e posture atti in determinate situazioni, nella socialità ma anche nella solitudine, in base alla personalità di un individuo; metodi di approccio sia clinico che informale alle diverse personalità.
Sapere quanto impattano elementi avvenimenti nella storia di una persona, nazione di provenienza, abitudini di ogni giorno e relazioni sociali nella formazione della personalità
Genetica, cultura, opinioni, credenze, influenze della famiglia, educazione, valori
Come viene studiata la personalità oggi
Come ci presentiamo agli altri
interazione tra componente genetica e influenza ambientale nella formazione della personalità di un individuo
il concetto di personalità, gli aspetti che vanno a caratterizzarla, le differenze a cui bisogna prestare attenzione.
Comportati affettivo comportamentali
la motivazione, le emozioni, le influenze da parte delle figure di riferimento, gli avvenimenti infantili
Disturbi e atipicità
Come si sviluppa la personalità di una persona nella sua crescita, le influenze dell'ambiente su di essa, se ci sono fattori che si possono considerare innati
Come applicare le principali teorie della personalità allo studio (anche clinico) dell'individuo.
l'influenza della famiglia, dei traumi, dei fattori genetici e ambientali
Si
sarei molto contenta

La definizione di personalità, l'origine (innata, ambientale...) dei tratti di personalità, la differenza tra personalità e patologico, i disturbi della personalità.
La validità effettiva e l'accuratezza dei vari test di personalità (o dei più noti)
modi di relazionarsi reazioni a eventi spiacevoli contesto di crescita e sviluppo pattern comportamentali influenza fattori innati
modalità di relazionarsi, gestualità, postura
esperienze infantili, contesto di crescita e apprendimento, personalità genitoriali nella formazione della personalità
I diversi modi di interpretare/vivere la realtà del mondo, e vivere con se stessi. Le diverse posture che assumiamo, il modo di occupare lo spazio, le parole con cui ci esprimiamo, il modo in cui guardiamo gli altri parlando I diversi modi di gestire eventi stressanti/dolorosi
Sviluppo tipico e atipico di personalità, tipologie di personalità, relazione tra sviluppo della personalità e ambiente, modalità di valutazione
disturbi di personalità, il ruolo della genetica e dell'ambiente nella formazione della personalità
capacità di coping a stati depressivi
i tratti che caratterizzano la personalità del soggetto e i disturbi della personalità
disturbi di personalità
Cos'è la personalità, come e quando la si matura, se ci sono eventuali disturbi correlati al non avere una propria personalità, quali sono le caratteristiche della personalità
Linguaggio/ modo di comunicare ; emotività
Amore, disturbo dell'attaccamento, paura dell'abbandono
gli argomenti che credo siano importanti per comprendere la personalità di un individuo, al di là dei miei interessi, riguardano i processi di formazione della personalità, sia nel suo aspetto individuale sia nel suo aspetto collettivo, come avvenga l'interazione tra singolo e ambiente e tra singolo ed eventuali ingroup/outgroup e come l'interazione tra queste componenti possa modulare, sia positivamente sia negativamente, la personalità del soggetto preso in considerazione.
Come si costruisce attivamente la personalità nel corso dello sviluppo.
comportamento sociale e privato, linguaggio del corpo, eloquio delle persone in diverse situazioni, l'importanza della genetica nel determinare la personalità delle persone
Componenti genetiche e ambientali/esperienziali
Test per individuare, a grandi linee, se ci possano essere delle "categorie" nelle quali poter far rientrare le diverse tipologie di personalità
I diversi tipi di personalità e il temperamento di una persona e i diversi test di personalità.
Vorrei capire bene il ruolo specifico delle influenze delle componenti genetiche e quelle ambientali
Definire tratti, caratteristiche, comportamenti generali e comuni che possono appartenere a determinate personalità; Distinguere cosa è personalità e cosa è reazione situazionale in persone diverse; Capire le basi, i possibili 'valori ' che portano uno sviluppo di una personalità piuttosto che un'altra.
il concetto di personalità, tratti di personalità e temperamento

1. La stabilità e il cambiamento della personalità e i fattori di rischio e di protezione nello sviluppo di essa. 2. Esempi di tecniche di indagine della personalità a seconda dei diversi contesti in cui lo psicologo si trova a lavorare.
effetti del trauma infantile nella personalità, come nasce una personalità antisociale
diversi tipi di personalità e i meccanismi alla base
Linguaggio del corpo
Personalità dell'individuo e principali disturbi
L'influenza dei media e dei social network
disturbi di personalità in adolescenza e trattamenti terapeutici
predeterminazione biologica, aspetti individuali e personali dello sviluppo, influenza delle esperienze
Emozioni, come percepiamo e trasmettiamo le emozioni, interessi
le teorie e i processi psicologici sottostanti alla formazione delle personalità, quanta influenza ha la genetica e la vita quotidiana nel delineare la personalità di un individuo
Su cosa si basa la personalità di un individuo, da cosa è influenzata
Tratti della personalità ed emozioni associate ad una specifica area cerebrale
differenze individuali e i meccanismi sottostanti
Vero
ruolo dell' influenza sociale e culturale, peso di episodi traumatici, effetti di bias e pregiudizi e percorsi di terapia/gestione del carattere
L'influenza delle emozioni sui comportamenti
La relazione individuo-contesti di vita (familiare, sociale..) nella costruzione della personalità dell'individuo; le basi biologiche nell'individuo legate alla personalità; teorie sull'evoluzione della personalità nelle diverse fasi di vita.
Quanto il contesto influenzi la personalità di ogni individuo

**DOMANDA 2: ai fini della mia futura professione, alla fine di questo corso avessi imparato (obiettivi di apprendimento desiderati)**

**70 risposte**

Si, essendo l'ultimo anno di triennale sarebbe un input per poi approfondire le tematiche anche in futuro
Come riconoscere e gestire differenti tipologie di persone a seconda delle loro personalità e caratteri al fine di entrare realmente in sintonia e contatto con loro
-Poter conoscere a pieno la materia e poterla "farla mia".
A comprendere e padroneggiare le personalità, i comportamenti e tutto ciò che una persona mette in atto
non ho mai alcun aspettativa,mi piace sorprendermi, ma sicuramente spero che non sia un corso in cui si danno conoscenze per scontato e in cui ci sia una partecipazione attiva con i studenti per quanto possibile.
A cosa prestare attenzione, a come farlo, a quali domande-guida porre, a come collegare le osservazioni
fare un'analisi della personalità

Far attenzione a tratti salienti per capire la Personalità del paziente
A relazionarmi, comunicare e sostenere qualsiasi tipo di personalità oltre, ovviamente, alla capacità di distinguerle.
poter valutare, se possibile, quanta parte di personalità dipende dalla genetica (innata) e quanta dalle esperienze del contesto di vita (acquisita)
Comprendere come approcciarmi all'individuo come persona con le sue specifiche peculiarità.
a capire e gestire le personalità delle persone
Come reagiamo a seconda del contesto in cui ci troviamo
quanto è possibile intervenire sulla personalità di un individuo e quanto questa cambi durante il percorso di vita
riuscire ad avere le basi per distinguere le personalità diverse e comprenderle
la base delle relazioni con gli altri
conoscere i meccanismi, i processi e i tratti della personalità, il modo in cui si acquisisce la personalità
Comprendere realmente la natura della personalità di una persona, capire come questa può influire quando è in corso un colloquio clinico
Come e quando si forma la personalità di un individuo. La "spiegazione tecnica (o scientifica) di termini che vengono utilizzati ormai nel quotidiano (anche in modo erroneo) come: temperamento, carattere, personalità. I disturbi o i deficit della personalità
Come si forma e cosa influenza la personalità di una persona
a valutare in maniera "oggettiva" la struttura delle personalità di un individuo
A valutare le personalità, le differenze individuali
ad avere uno strumento in più per potermi avvicinare alla realtà della persona, riuscendo a comprenderne schemi e strategie di pensiero e di azione e di conseguenza rendendo il lavoro insieme più efficace
Ad individuare "pattern" di comportamento e reazione riconoscibili e riconducibili a determinate esperienze di vita.
Vorrei abbattere stereotipi credenze derivate dal senso comune relative alla personalità, aola sua costruzione e allr sue caratteristiche
approfondire quelle che sono le teorie riguardanti la personalità e come essa si sviluppi e si modifichi nel corso del tempo e quali sono i fattori/elementi che concorrono in questi processi.
cos'è la personalità come si "crea" tipologie di personalità fattori che la determinano e influenzano disturbi della personalità
varie tipologie di personalità, cos'è e come si forma. disturbi della personalità
individuare i fattori intervenienti nella formazione della personalità adulta e capacità di riconoscere i vari tipi di personalità
Le diverse teorie della personalità, aver capito meglio/toccatto da vicino l'applicazione della statistica in ambito psicologico, qualcosa in più su me stesso in relazione a questo tipo di ambito di studio per concretizzare l'idea della mia futura professione
Valutare e riconoscere caratteristiche e fondamenti delle personalità al fine di attuare una riabilitazione efficace in ambito clinico
basi genetiche, ruolo dell'ambiente e della socialità
comprendere meglio le persone
Come e fino a che punto l'ambiente possa influire nello sviluppo di comportamenti devianti
individuare i tratti distintivi della personalità del soggetto
riconoscere il "normale" dal patologico

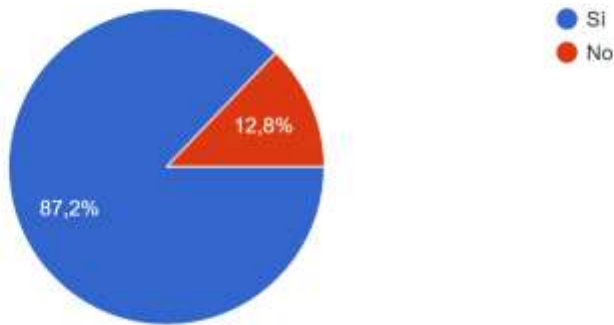
I disturbi della personalità
riconoscere le diverse personalità di un individuo, e come approcciarsi ad ognuna
Comprendere gli elementi alla base dello sviluppo tipico e atipico della personalità umana e saper valutare con criterio le differenze di personalità interindividuali
Capire meglio le azioni e i pensieri di una persona capendo il suo punto di vista
come avviene la costruzione della personalità del singolo, eventuali fattori di rischio e di protezione nella costruzione e nella modulazione della personalità del soggetto, i differenti tipi di personalità e come avvenga l'interazione tra singoli e tra singoli e ingroup/outgroup.
Distinguere le varie tipologie di personalità, analizzandole, e riuscire a trattarle.
a conoscere i diversi tipi di personalità che le persone possono esprimere e imparare a riconoscerli nei diversi ambienti di vita.
A comprendere la natura della diversità delle personalità
Le nozioni di base sul concetto e il significato di psicologia di personalità, oltre che ad eventuali disturbi associati all'ambito
A conoscere e analizzare in modo dettagliato le personalità di ciascun individuo e saperlo valutare in una scala, ma anche conoscere più a fondo la nostra personalità.
L'utilizzo dei principali test di personalità per profilare grandi gruppi di persone
A non fermarmi alla prima impressione. Andare oltre l'etichettamento automatico (es: stereotipi, pregiudizi), riuscendo a spaziare tra le diverse sfumature che può avere una personalità, per capire/immaginare meglio ciò di cui mi parleranno le persone con cui entrerò in relazione.
essere capace di comprendere meglio alcuni tratti della personalità di una persona che ora non sarei in grado di cogliere
sì
Ad osservare criticamente le diverse prospettive di analisi della personalità e riflettere sulla sua evoluzione, comprendendo i suoi aspetti strutturali, processuali e dinamici.
il rapporto tra personalità e trauma neurologico
comprendere i meccanismi alla base dei diversi tipi di personalità
Riconoscere i principali tipi di personalità
A conoscere i principali disturbi di personalità dell'individuo
come individuare i tratti che definiscono la personalità di una persona e da cosa dipendono
elementi base di neurologia riguardanti la personalità
elementi da analizzare per studiare la personalità di un soggetto, individuazione di diversi tipi di personalità, analisi di personalità devianti
A comprendere i vari tratti che costituiscono la personalità di ciascuno e come essa influisca sulla vita sociale
Le varie tipologie di carattere/personalità, come si formano e se sono stabili o variabili nel corso del tempo
quali sono i meccanismi e i processi che formano la personalità, capire dove si può intervenire qualora ci fossero problematiche di vario tipo
Quanto influisce il giudizio altrui nella personalità di un individuo
Nozioni riguardo le teorie della personalità che mi orientassero meglio per la mia decisione al corso magistrale.
conoscere i tratti della personalità, interpretarli, saper distinguere, in base al comportamento manifestato, la personalità di una persona, saper comprendere i meccanismi per cui una persona reagisce in un certo modo anziché in un altro
A riconoscere determinati tipi di personalità

comprensione dei meccanismi psicologici alla base del carattere e del comportamento degli individui e come gestire una situazione di terapia o counseling
a interpretare le situazioni specifiche richiedenti un aiuto
Capacità di utilizzo di informazioni riguardanti la natura della personalità in futuri e diversi contesti di lavoro così da poter realizzare progetti e attività mirate e con focus rivolto all'interlocutore.
Se sia possibile delineare dei profili di personalità

3. potessi porre domande di chiarimenti in forma anonima

3. potessi porre domande di chiarimenti in forma anonima

78 risposte



## SEZIONE: I miei suggerimenti

### DOMANDA 1:

**Credo che la frequenza al corso da parte mia sarebbe maggiormente stimolata se la docente**

**66 risposte**

Tenesse un corso anche interattivo, di ragionamento individuale e collettivo
Ci rendesse partecipi attivamente alle lezione
Dipende, ognuno è diverso ma spesso gli studenti sono timidi quindi tendono a non intervenire e ci sono pochi feedback verbali.
se posso essere sincera, il motivo principale per cui un allunno non fa domande è per la paura di poter far forse una domanda che mostri alla classe/prof.ssa che non si conosce qualcosa in merito all'argomento, il che è al quanto strano dato che siamo in università proprio per imparare, l'unica cosa che la prof.ssa puó fare è magari rispondere alle domande non in modo ovvio (come se la domanda fosse ovvia appunto) ma ovviamente specificando che io stessa alle volte non le faccio per evitare di risultare "ignorante"
Sono una studentessa lavoratrice: ascolterò successivamente le lezioni perché combaciano con i miei orari di lavoro.
portasse esempi concreti
Coinvolgesse gli studenti e facesse esempi clinici pratici
coinvolgesse gli studenti in delle attività.
proponesse attività interattive
portasse vari esempi concreti di eventi e di ripercussioni riscontrabili sulla personalità
Stimolasse il dialogo, usasse esempi concreti preso dalla professione
Parlasse con chiarezza, senza dare nulla per scontato, facendo frasi semplici e concise
facesse esempi base per le parti teoriche in modo da avere una comprensione maggiore
Fosse disponibile per eventuali dubbi
riportasse casi clinici a mo' di esempi accanto alle teorie
permettesse un dialogo attivo sul tema
Coinvolgesse le persone
Mostrasse video/estratti per mostrare nel concreto ciò che si studia
Non si creasse un monologo da parte della docente
Fosse estremamente trasparente nelle spiegazioni
Fosse attiva e avesse un modo di esprimersi piacevole
interagisse attivamente con gli studenti, facesse esempi/dimostrazioni concrete in classe o esercitazioni tra gli studenti
Accettasse domande e proponesse articoli e testi di approfondimento
Volesses aprire discussioni sui temi trattati e lasciasse spazio a dubbi e chiarimenti in aula
presentasse casistiche reali o esempi, materiali multimediali.
si dimostrasse appassionata agli argomenti che spiega e disponibile ai chiarimenti e al confronto



si dimostrasse disponibile a chiarimenti e al confronto
portasse in esempio dei casi clinici reali per una maggior comprensione della materia
chiedesse a noi studenti di riflettere/ragionare su argomenti esposti in relazione a noi stessi e le persone che conosciamo, creando un dialogo tra di noi/con lei
Non si limitasse alla spiegazione teorica, ma riportasse a lezione esempi pratici di come la psicologia di personalità agisce sul campo (casi clinici, test di personalità e quando/come questi vengono utilizzati)
rispondesse alle domande e facesse lezioni interattive
interagisse molto con gli studenti
svolgesse il programma in modo chiaro e ordinato
portasse degli esempi concreti sugli argomenti trattati
Potesse venirci incontro comprendendo che non è possibile, per gli studenti, ricordare tutto il materiale didattico fino ad ora appreso, e che, pertanto, durante gli esami, la docente si limitasse a chiedere gli argomenti trattati da lei
Proponesse esempi concreti e utilizzasse slides non discorsive
Porta argomenti interessanti
Fornisse informazioni chiare sugli argomenti di base ed esempi stimolanti diversi tra loro
utilizzasse esemplificazioni concrete e coinvolgesse la classe nel processo di acquisizione delle informazioni.
Esponesse gli argomenti in maniera chiara e peculiare
fornisse approfondimenti su alcuni temi per avere una conoscenza specifica almeno di alcuni temi utili per la futura professione.
Illustrasse dei test sulla personalità
Portasse degli esempi concreti riguardo agli argomenti trattati
esponga bene i contenuti attraverso delle slide molto chiare ed esaustive.
Incentivasse laboratori e interazioni dirette
Favorisse l'intervento degli studenti dando esempi pratici, ad esempio come leggere le parole in una conversazione in modo che 'esca fuori' la personalità.
portasse esempi concreti di studi
potesse fornire materiali extra di approfondimento in base alle domande fatte a lezione
Temo di non avere alcun suggerimento perché il corso mi interessa già molto e ho intenzione di frequentarlo a prescindere.
utilizzasse e analizzasse dei casi reali
Portasse degli esempi di casi clinici
Riuscisse a spiegare i concetti anche complessi in modo semplice
Trattasse il materiale in modo chiaro ed esaustivo
Avesse come metodo di insegnamento non solo le lezioni frontali, ma ci stimolasse ad interagire e a svolgere lavori di altro tipo
coinvolgesse gli studenti
sostengo che il miglior modo per invogliare gli studenti alla partecipazione al corso sia la dimostrazione, da parte della docente, della propria passione per l'insegnamento e dell'interesse nel trasmettere le conoscenze e competenze possedute
proponesse esempi clinici da discutere assieme
parteciperei a prescindere



Non facesse domande dirette ad un singolo studente e mostrasse materiale interattivo insieme alla teoria
ci coinvolgesse
Facesse molti esempi pratici
fornisse un maggiore approfondimento e comprensione delle tematiche trattate rispetto ai soli testi adottati
trattasse argomenti stimolanti e interessanti per gli studenti
proponesse la trattazione e la discussione di articoli in classe
Interagisse con noi studenti per esempio ponendoci delle domande

## DOMANDA 2:

**Credo sarei maggiormente invogliata/o a partecipare attivamente se**

**59 risposte**

La docente ponesse quesiti sempre nuovi da 'portare' a casa
Ci fossero proposte di lavori "concreti" come ricerche, power point, lavori di gruppo
Potessi entrare senza gp.Preferirei venire in presenza.
Ci fosse la possibilità di discutere e dialogare, attenendosi alle proprie conoscenze e per implementarle
se ci sono argomenti attuali che seguono le dinamiche del momento e che riguardano aspetti quotidiani e non astratti.
Ci sarà la possibilità di interagire successivamente alla lezione/in modo asincrono lezioni interattive
Non c'è paura di sbagliare
venissero forniti degli esempi "pratici"
La docente proponesse attività interattive come potrebbero essere quelle di Kahoot
la docente non chiamasse direttamente i singoli individui ma desse solo la possibilità a tutti di parlare quando sentono di avere qualcosa da dire o chiedere
La docente è stimolante, mi incuriosisce
si potesse dedicare una parte di lezione alle nostre domande
se si potessero fare delle prove di comprensione alla fine di un argomento, non tanto per vedere il livello di preparazione, bensì per vedere se ci sono dubbi o incertezze e poterli colmare ed arrivare più che preparati all'esame
Ci fosse un forum dove fare domande
vengono trattati argomenti interessanti e in modo trasversale
vedessi un coinvolgimento alla lezione di tutti gli studenti
Venissero presentati molti esempi
rispondesse a domande e chiarimenti creando un clima di non imbarazzo
Si facessero delle esercitazioni
Si instaura un rapporto "leggero" con la docente, quasi come fosse una chiacchierata informativa
Si riuscisse a creare un ambiente "rilassato" e aperto al dialogo, anche tra gli studenti, non solo tra l'alunno e la professoressa.

trattassimo argomenti interessanti
vi fosse possibilità di mettere in pratica quanto appreso
Ci venissero poste domande
Ci fosse anche qualche esempio pratico
oltre che la teoria, venisse toccata anche la parte pratica della materia.
si creasse una dinamica in cui ci sia un dialogo reciproco da studenti e professore
le lezioni non fossero puramente nozionistiche, ma che ci fosse la possibilità di applicare le nozioni apprese
l'insegnante chiedesse frequentemente le opinioni e i dubbi degli studenti
Se ci fosse spesso uno scambio, se la partecipazione di ognuno di noi 'costruisse' in parte, la lezione
Vi sia spazio per chiarimenti ed approfondimenti
ci fosse un ambiente calmo e rilassato
la docente rispondesse alle domande senza mettere eccessivamente in soggezione gli studenti
Le domande poste in aula dalla docente non fossero motivo di valutazione dell'attuale preparazione studentesca, poiché tutto ciò mette in soggezione e, sapendo di essere valutato, lo studente è meno spinto a rispondere
Si creasse in aula un clima sereno e tale per cui non ci si senta giudicati per i propri interventi/ le proprie risposte a eventuali domande
si parlasse di argomenti attuali con esempi effettivi
se l'attività in questione fosse utile e fosse d'ausilio alla comprensione e all'acquisizione delle informazioni necessarie.
Riuscissi a fare miei gli argomenti e riuscissi a trovarne un utilizzo per il mio futuro professionale
la materia venga insegnata con diversi mezzi e strumenti come ad esempio video o molti esempi pratici.
Sono già molto interessato
Ci fossero discussioni di gruppo, ed anche la partecipazione di esperti che può aiutare ad integrare i vari argomenti che si tratteranno.
gli argomenti fossero trattati in maniera coinvolgente (come per esempio per mezzo di piccole ricerche/approfondimenti su temi particolari trattati)
ci fosse la possibilità di approfondire argomenti meno chiari o più ostici prima o dopo aver cominciato un nuovo argomento
Ci fossero molti esempi clinici per capire al meglio ciò che stiamo trattando
Fossero riportati esempi/casi
Buone slide del corso
La professoressa si mostra disponibile all'accettare domande
la docente facesse domande agli/alle studenti/esse
oltre alla teoria venissero spiegati anche esempi, esperimenti...
durante le lezioni si creasse una bella intesa tra docente e studenti
Venissero fatte domande rivolte a tutti gli studenti su cui si possono costruire confronti e discussioni, utili al superamento dell'esame
la professoressa in primis manifesta interesse verso la disciplina
Fossero presentati casi di individui da studiare con la professoressa
ci fosse maggior coinvolgimento degli studenti nelle lezioni

gli argomenti fossero trattati con esempi video

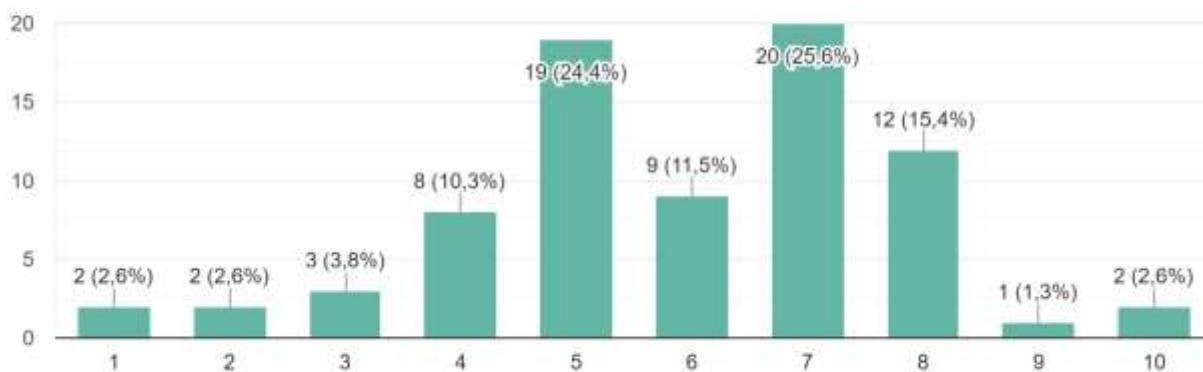
analisi e riflessione in classe riguardo le diverse teorie legate alla personalità

La lezione fosse interattiva

## SEZIONE: Valutazioni iniziali

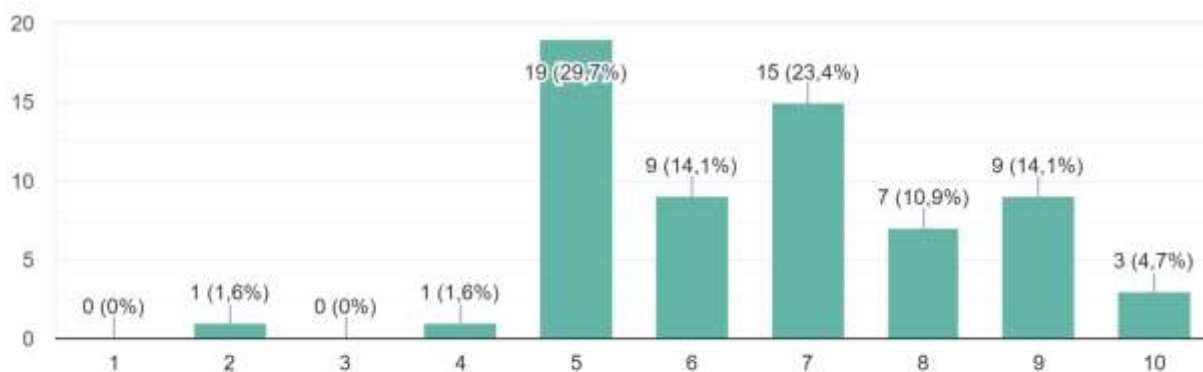
1. La mia preparazione di base è adeguata a seguire e comprendere facilmente gli argomenti trattati

78 risposte



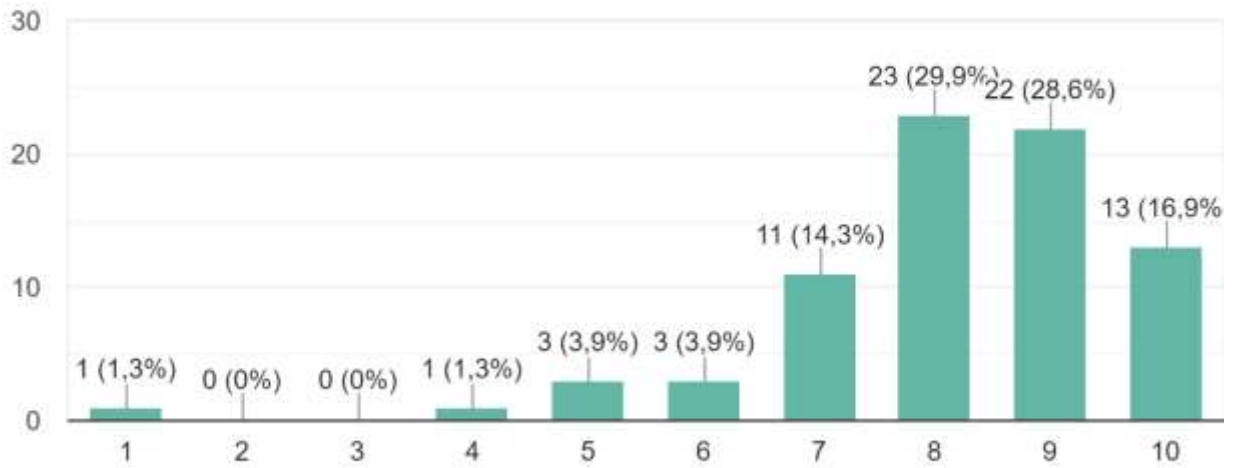
2. Il carico didattico di questo corso è impegnativo

64 risposte



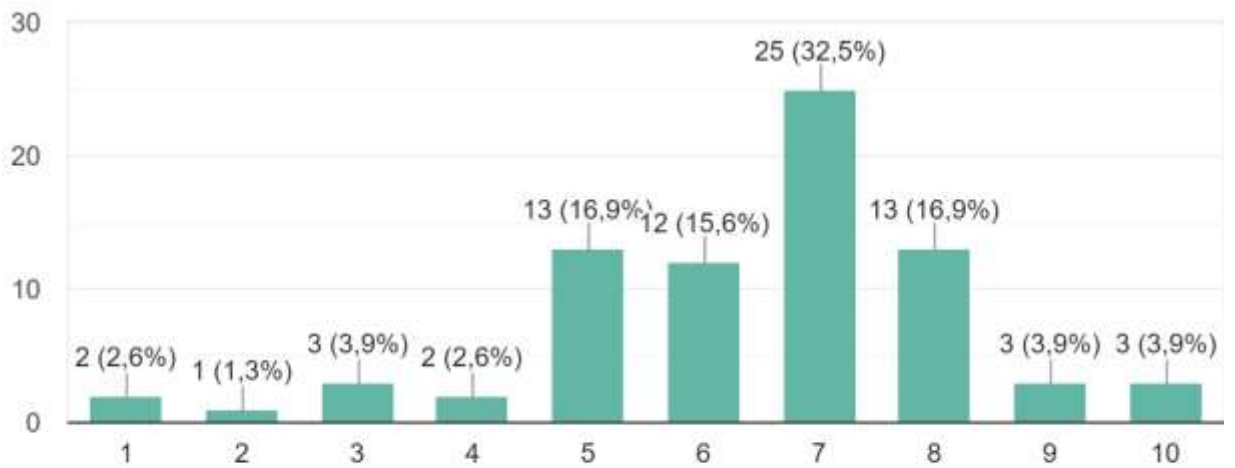
### 3. i contenuti di questo corso sembrano stimolanti

77 risposte



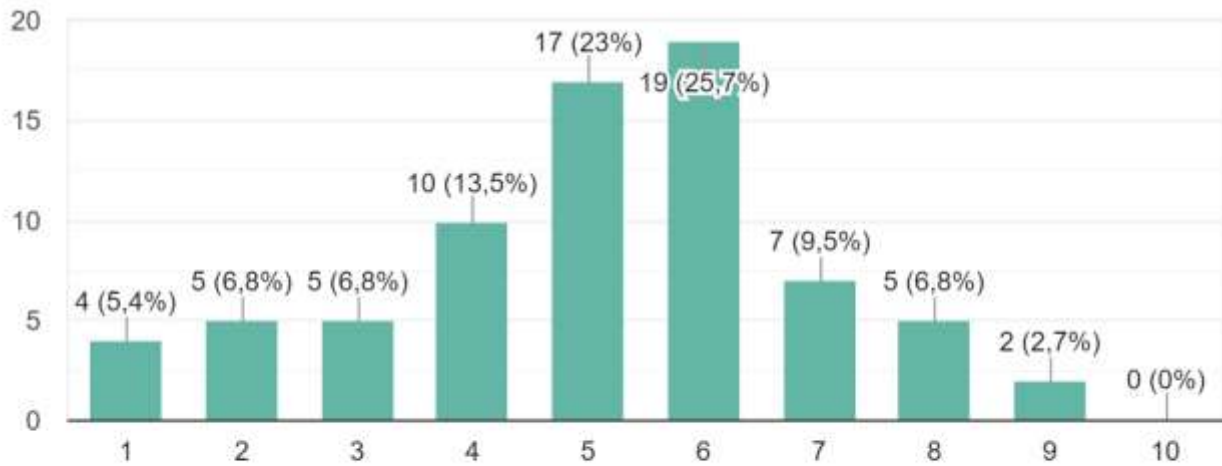
### 4. il linguaggio teorico e tecnico che ho già sviluppato è adeguato per comprendere i contenuti di questa nuova materia d'insegnamento

77 risposte



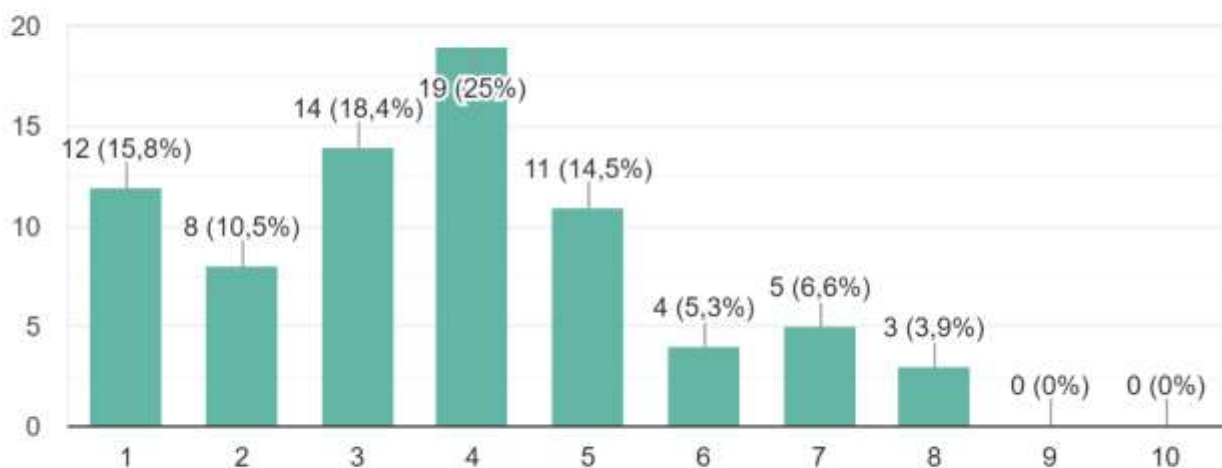
5. gli elementi metodologici e psicometrici che ho già sviluppato sono adeguati e comprendere i contenuti di questa nuova materia d'insegnamento

74 risposte



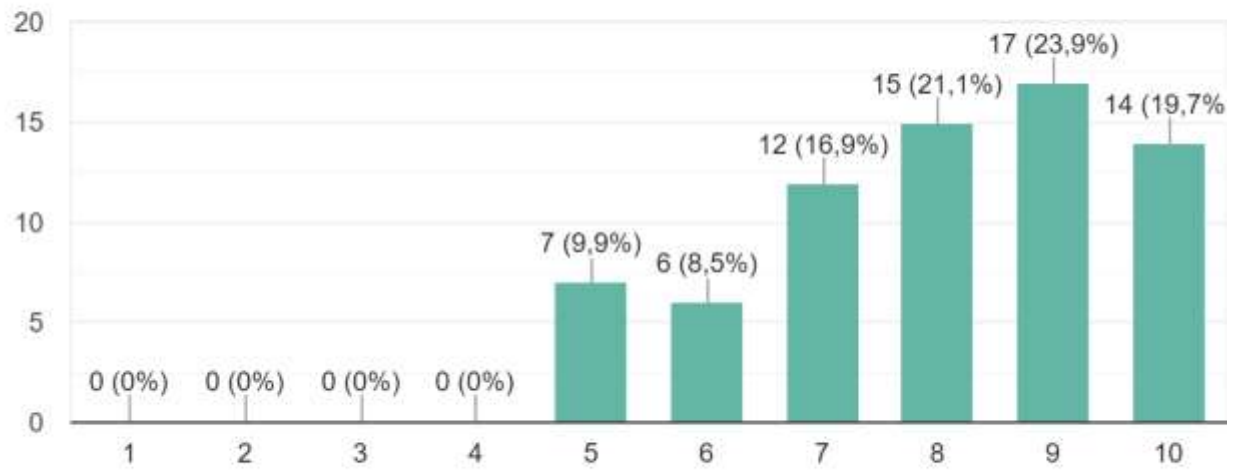
6. metodologia e psicomетria c'entrano poco con lo studio della personalità

76 risposte



## 7. il superamento dell'esame di questo corso richiede uno studio intensivo

71 risposte

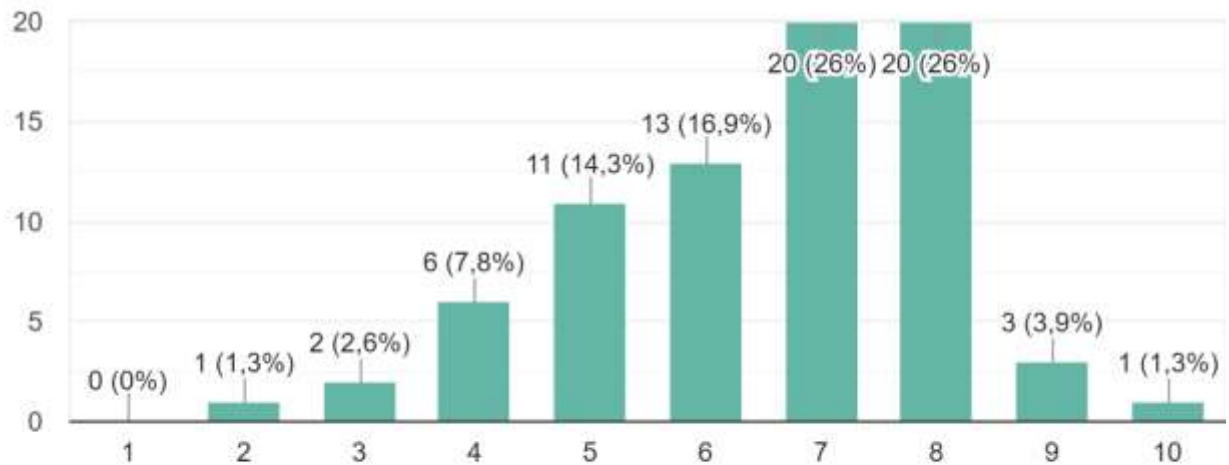




## SEZIONE: La mia preparazione di base

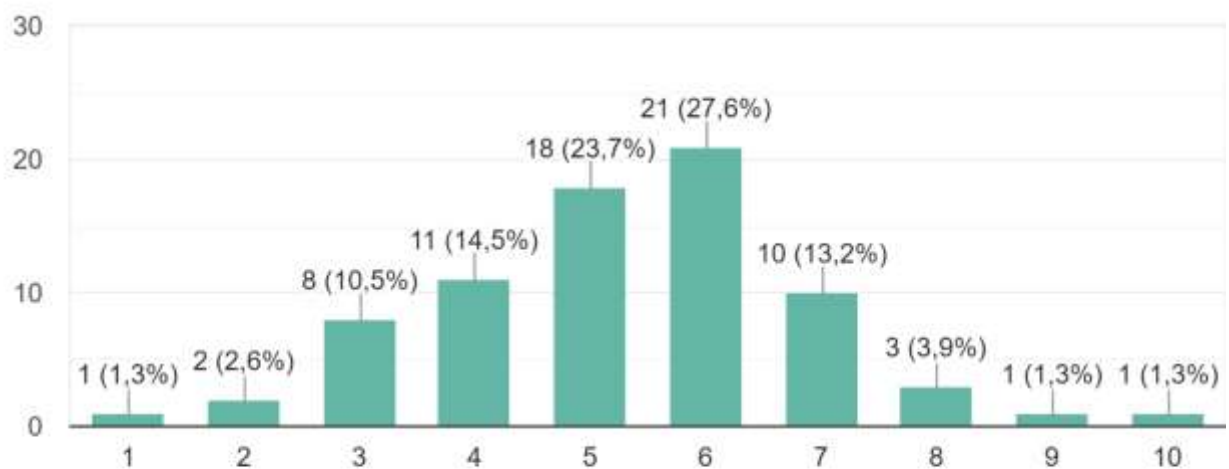
1. Se leggo un articolo scientifico, riesco a comprenderne le parti teoriche e a legarle al mio percorso di studi

77 risposte



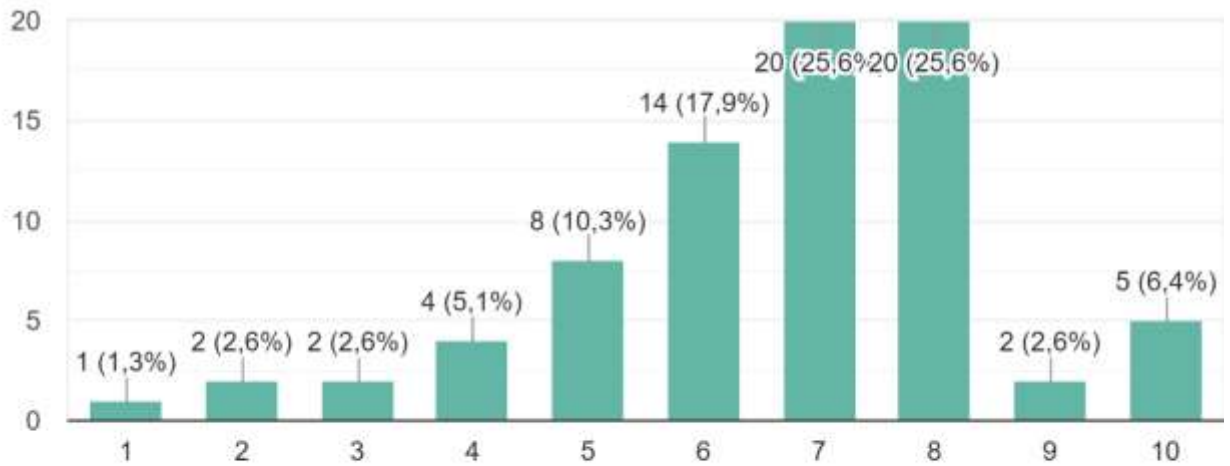
2. Se leggo un articolo scientifico, riesco a comprendere le parti metodologiche e di analisi statistica

76 risposte



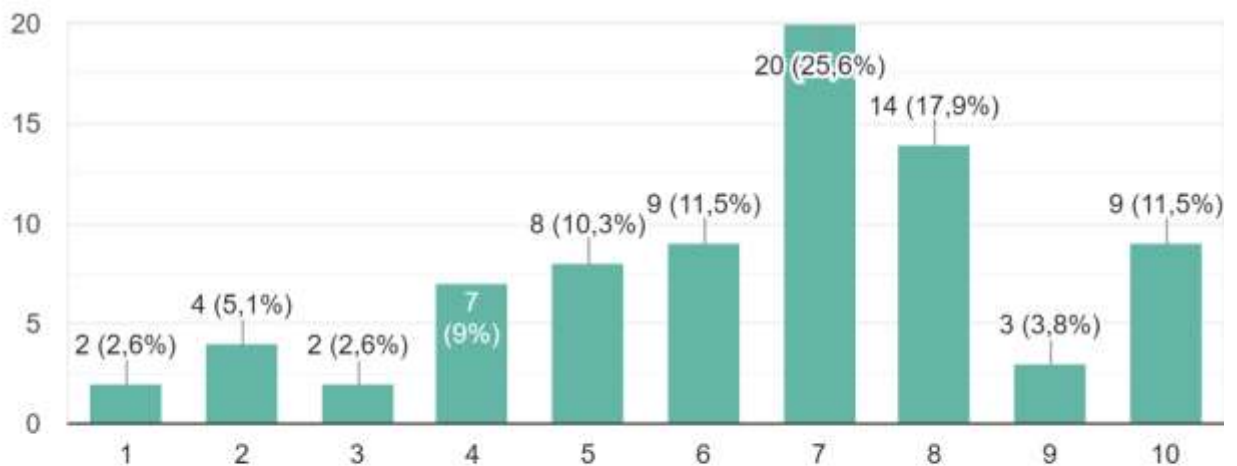
3. Nel mio percorso di formazione, ho progressivamente acquisito un linguaggio proprio delle discipline che sto studiando e approfondendo

78 risposte



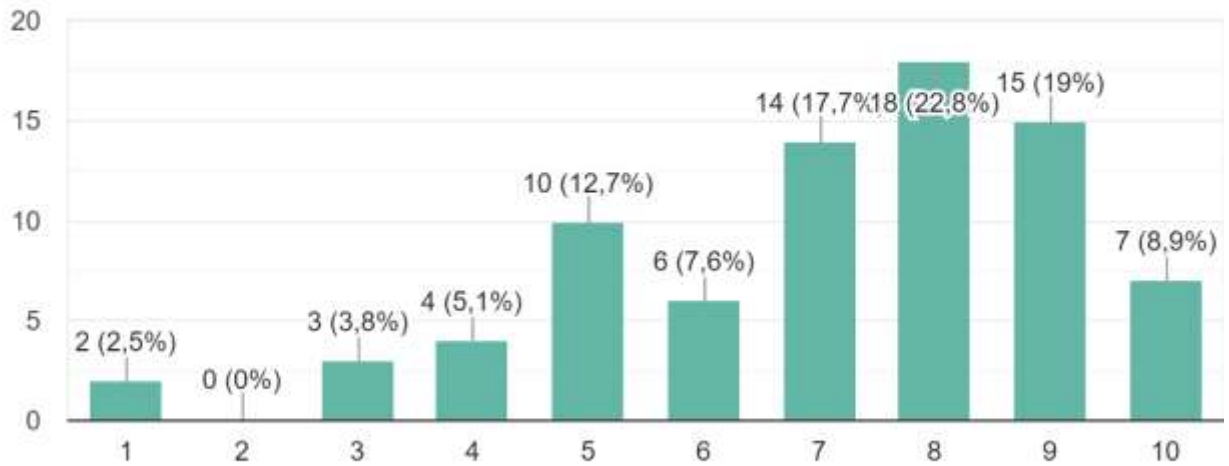
4. Mi è chiara la differenza tra una relazione di causalità e una relazione di dipendenza

78 risposte



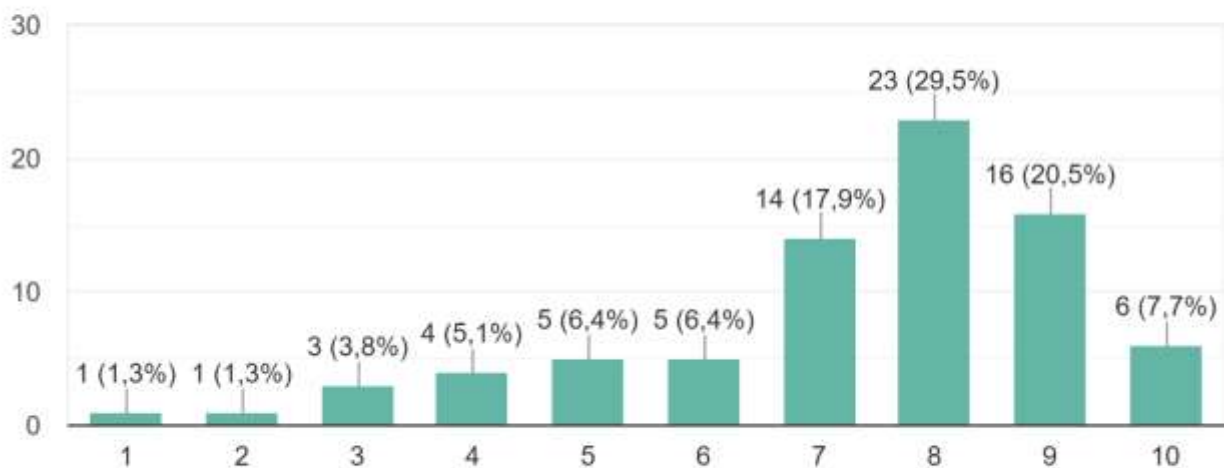
### 5. Mi è chiara la differenza tra un disegno sperimentale e uno non sperimentale

79 risposte



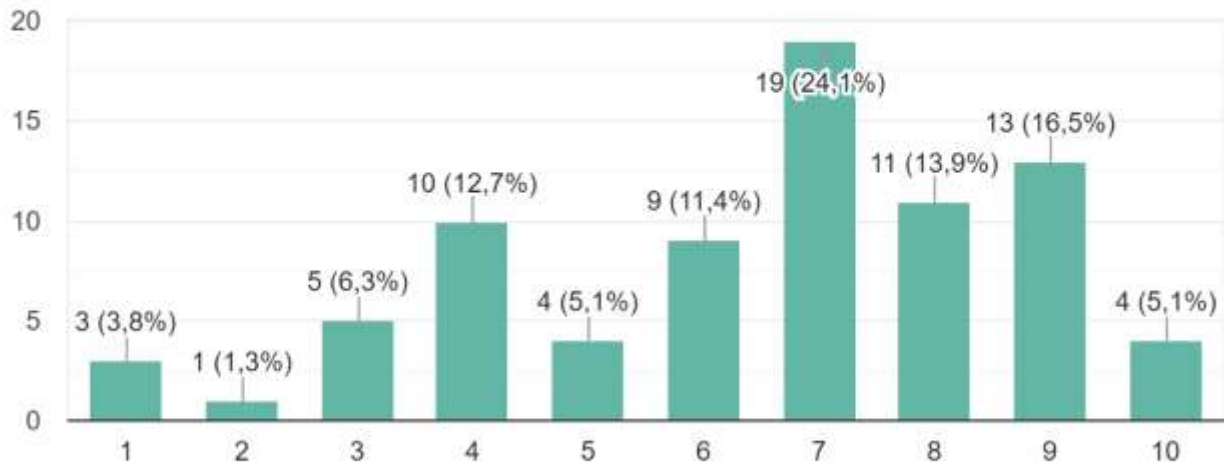
### 6. Mi è chiaro il concetto di interazione tra variabili

78 risposte



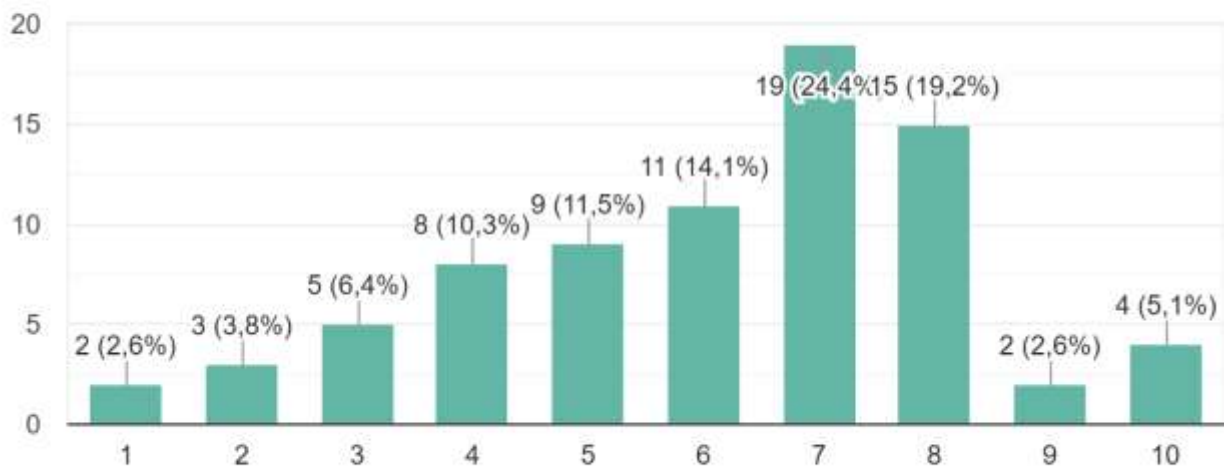
7. Mi è chiara la distinzione tra strutture e processi, quando penso al funzionamento psicologico di un individuo

79 risposte



8. Mi è chiaro il concetto di funzionamento dinamico di un individuo, al di là delle teorie psico-analitiche

78 risposte



## DOMANDA 9:

**Per quanto appreso finora, per gestire in modo obiettivo il flusso di parole e narrazione liberamente prodotto da una persona durante una seduta psico-terapica di 45 minuti circa, credo mi servano i seguenti strumenti.**

### 42 risposte

Intuizione, inventiva, empatia e risonanza al punto giusto, un certo distacco personale da vicende trattate in seduta, scelte oculate e mirate al benessere del paziente, pazienza e tenacia nel non scoraggiarmi da possibili interferenze e problematiche
Capacità analitica per incasellare ciò che il paziente mi sta dicendo in modo da poter capire la situazione in modo rapido, capacità empatia per entrare a contatto con la persona e poterlo capire e aiutare al meglio, capacità espressive per farmi capire in modo semplice ma efficace, conoscenza delle dinamiche sia di gruppi che personali che portano le persone ad agire in certi modi e reagire in altrettanti, pazienza
Studio (ancora molto), osservazione, esperienza, confronto con un professionista/tutor. Poter osservare, sperimentare metodologie per appuntarsi (per iscritto o mentalmente) i punti chiave per collegare poi le informazioni correlate, confrontarsi nella pratica con più professionisti per imparare da loro.
tutto, non ho idea di come gestire un flusso di parole in modo obiettivo.
Carta, penna, serietà e calma
capire quali argomenti sono importanti per quella persona e guidarla attraverso di essi, riuscire a mantenere un certo livello di distacco emotivo dalle cose che può dire e dalle idee che può avere, capire il perché di certi comportamenti del paziente ma adattando la teoria al caso specifico e saper controllare dall'esterno come sta procedendo la terapia
Un settimo adeguato che non produca ansia e stress, un ascolto empirico, far sì che il paziente si senta compreso, immedesimarsi in ciò che il paziente racconta, non essere giudicanti
Capacità di estrapolare i punti essenziali e di interpretarli in funzione della personalità del soggetto
comprendere che ogni persona possiede il proprio linguaggio, di conseguenza correlare in maniera anche nuova le parole dette dal paziente con il significato che egli ci associa.
Studiare una teoria che sta dietro al flusso di parole, che spieghi come si riesce a trovare una struttura, come capire il perchè dei vari legami tra le parole
empatia, capacità di cogliere i concetti chiave delle perplessità/difficoltà espresse dall'altra persona, pazienza.
essere in grado di cogliere e comprendere il ritmo dell'eloquio, il tono, se ci sono pause, parole ripetute, espressioni facciali, gesti, la postura
comprendere la gestualità della persona, il tono, l'intensità della voce, la postura
la giusta postura (fisica e viso), riuscire a gestire emozioni forti negative/positive senza esserne coinvolto, assenza di giudizio, capacità di ascolto e focus sull'altro, enorme attenzione al linguaggio, le parole che scelgo io in conseguenza a ciò che mi arriva dal paziente. Riuscire a guidare la persona che ho davanti nello scoprirsi/aprirsi, far sì che sia lui/lei a scavare, io 'gli faccio da torcia nel tunnel',

quando è necessario, cautela nel proporre interpretazioni/idee, domande, tatto/empatia
Capacità di valutazione delle problematiche Conoscenza dei possibili test Capacità di analisi dei risultati ai test Flessibilità nell'attuazione delle tecniche di riabilitazione
rivedere alcune parti riguardanti il linguaggio specifico da utilizzare
essere in grado di selezionare le parti più significative di ciò che viene detto e magari intuire ciò che non viene detto
capacità di comprensione, creare un clima senza giudizi e confortevole, capacità di ascolto, motivazione
Essere una persona equilibrata, evitare di entrare in controtransfert col cliente e/o accettare/partecipare ai suoi "giochi psicologici", essere in grado di analizzare il linguaggio della persona di modo da comprendere cosa sta dicendo e cosa sta realmente cercando di dire (talvolta non coincidono), essere in grado di utilizzare i test psicometrici qualora la situazione lo richieda
Strumenti atti alla registrazione audio e/ o video; questionari o test volti all'analisi dell'aspetto o degli aspetti del discorso che si vuole cogliere in base al tipo di psicoterapia a cui si sta facendo riferimento.
Non penso servano strumenti fisici, ma la capacità del terapeuta a destrutturare il discorso per aiutare il paziente a comprendere al meglio il suo stato d'animo
conoscenza delle teorie relative alle differenti suddivisioni dei tipi di personalità, da cosa dipenda un tipo di personalità rispetto ad un altro (fattori di rischio e di protezione), conoscenza delle teorie relative al legame tra singolo e ambiente familiare (ex. attaccamento) e tra singolo e gruppo dei pari (ex. stigmatizzazione, pregiudizi).
Strumenti teorici di riferimento, strumenti di analisi, strumenti di interpretazione e strumenti di intervento.
Un linguaggio chiaro e sufficientemente semplice per far comprendere eventuali concetti teorici al paziente, e quindi, di conseguenza, una comunicazione efficace; Empatia nel comprendere quando è il momento più adatto per lavorare su un determinato concetto; Conoscenze teoriche per capire come rispondere ad eventuali stimoli posti dal paziente; Rispetto nei confronti del paziente, sapendo che lui è il primo a conoscere se stesso e che il psicoterapeuta, nonostante abbia delle conoscenze in più, non possa sapere come sia meglio affrontare le problematiche nella vita del paziente.
Saper ascoltare attentamente ciò che dice una persona e analizzarne il contenuto evidenziando le cose principali del discorso. Successivamente conoscere sempre di più il paziente che ho davanti per capire il suo bagaglio culturale, la sua vita...Dopo il percorso conoscitivo attuare un percorso di diagnosi per capire il problema del paziente e individuare un percorso di aiuto più efficiente per il paziente e per giungere infine ad un benessere psicologico. Infine, ci sarà una restituzione del materiale raccolto da parte dello psicologo al paziente.
Un taccuino o un computer per appunti, registratore se il cliente acconsente
Carta, penna, ed un'empatia equilibrata.
conoscenze dinamiche, psicoanalitiche, comportamentali, cliniche
anamnesi del paziente, eventuali esami (neuropsicologici o terapie, test, visite mediche) effettuati in precedenza

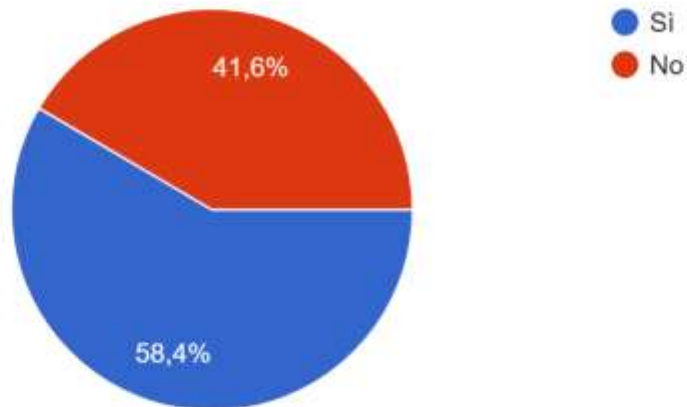
Saper creare un setting appropriato, saper prestare attenzione al linguaggio usato dal paziente.
conoscenze sulle stereotipie di linguaggio e comportamento, avere una traccia dei punti da analizzare nel discorso (in maniera da non tralasciare parti o interpretare) blocco note per segnarmi ciò che mi sembra molto insolito nel discorso del paziente se possibile la registrazione per poter analizzare il discorso anche in un contesto emotivo diverso o comunque senza l'interazione diretta con il paziente
Capire quali sono i punti chiave su cui concentrarsi e su cui fare la diagnosi
saper ascoltare
Analisi dell'interlocutore in termini di personalità
Esperienza e conoscenze specifiche di come comportarmi in ogni situazione
Ascolto Attivo, Sospensione del Giudizio, Empatia, Considerazione Positiva Incondizionata dell'Individuo
alcuni strumenti potrebbero essere la capacità di ascolto "non giudicante", capacità di instaurare un rapporto corretto con il paziente, conoscenza dei meccanismi che sottostanno alla personalità
conoscenze teoriche riguardo i disturbi di personalità, sia per riconoscerli che per comprendere che tipo di approccio utilizzare e, di conseguenza, conoscenze sulle tecniche di cura del paziente e, infine, conoscenze sui metodi di somministrazione di test
capacità di identificare eventi o aspetti cruciali per analisi e terapia, conoscenza dei processi alla base delle difese del paziente, familiarità con le metodologie più efficaci e la letteratura in materia
domande specifiche
Conoscenze teoriche e di ascolto che permettano di elaborare un quadro della situazione della persona; capacità empatiche che permettano di comprendere lo stato della persona pur mantenendo una posizione emotivamente distaccata; comprendere le necessità del paziente ponendo, se necessario, delle domande più o meno mirate al fine di aiutare la persona a mettere in luce particolari tematiche.



## SEZIONE: Verifica preliminare

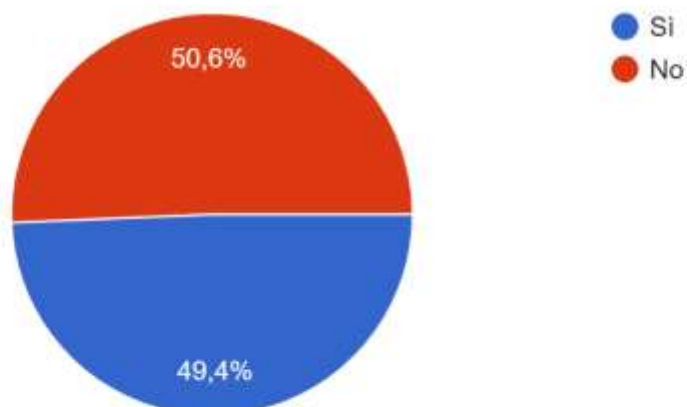
1. L'intelligenza favorisce un esito accademico positivo, posso concludere che intelligenza ed esito accademico interagiscono?

77 risposte



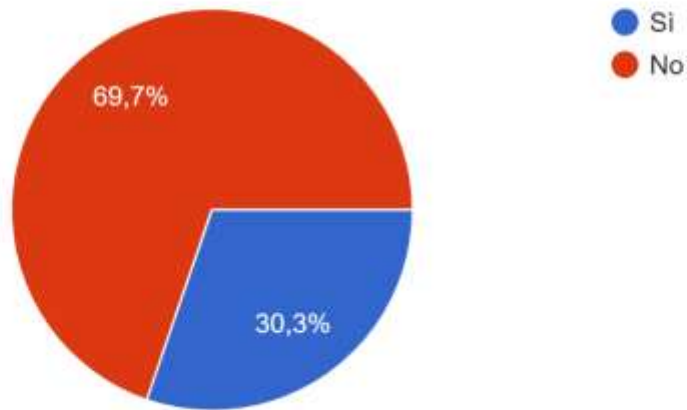
2. Ad una classe di bambini di una II elementare è stato applicato il trattamento educativo Taldeitali e i ris...stato applicato un disegno sperimentale?

77 risposte



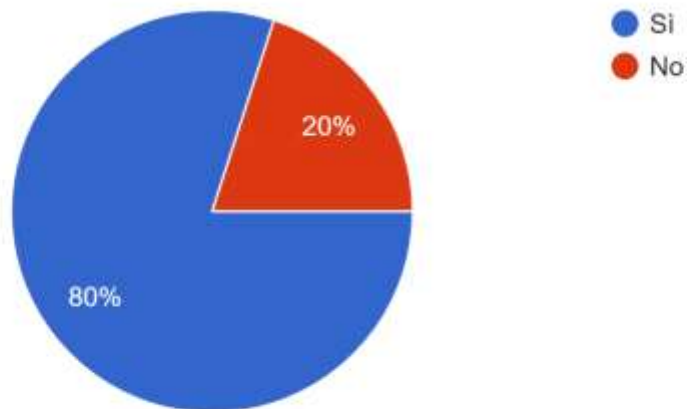
3. In riferimento all'affermazione sopra, posso concludere di avere dimostrato un nesso causale tra trattamento educativo ed esiti sperimentali?

76 risposte



4. Rispetto ad un outcome comportamentale: la genetica agisce attraverso l'ambiente familiare, sostengo che genetica e ambiente interagiscono?

75 risposte



## DOMANDA 5:

**Nevroticismo e insoddisfazione corporea correlano positivamente, vuol dire che  
60 risposte**

all'aumentare del nevroticismo aumenta l'insoddisfazione corporea
Uno é lo sviluppo di un sintomo e l'altra il manifestarlo somaticamente, la definirei una relazione di causa-effetto
Interagiscono l'uno con l'altro
Sono due variabili che interagiscono, al variare di una varia l'altra
il nervosismo e l'insoddisfazione corporea sono due caratteristiche che si influenzano a vicenda quando sono nervoso sarà probabilmente perchè sono insoddisfatto del mio corpo
All'aumentare di una, aumenta l'altra
Al crescere di una cresce l'altra. Coesistono
all'aumento di una corrisponde un uguale aumento dell'altra e viceversa
“vanno a braccetto”
all'aumentare di uno aumenta anche l'altro, similamente se uno diminuisce diminuisce anche l'altro
L'aumento di nevrosi porta l'aumento di insoddisfazione corporea
All'aumentare del punteggio di una delle due variabili aumenta il punteggio anche dell'altra variabile
c'è correlazione tra le variabili
All'aumentare/diminuire del nevroticismo aumenta/diminuisce la insoddisfazione corporea
all'aumentare del nevroticismo aumenta anche l'insoddisfazione corporea, oppure al diminuire del nevroticismo diminuisce anche l'insoddisfazione corporea.
Maggiore è il nevroticismo, maggiore è la insoddisfazione corporea.
Al crescere del nevroticismo cresce l'insoddisfazione corporea e viceversa
All'aumentare del nevroticismo, cresce in maniera proporzionale l'insoddisfazione
All'aumentare o diminuire del nevroticismo rispettivamente aumenta o diminuisce l'insoddisfazione corporea
All'aumentare del nevroticismo aumenta anche l'insoddisfazione corporea.
all'aumentare del nevroticismo, aumenta l'insoddisfazione corporea
all'aumentare di uno aumenta anche l'altro e viceversa al diminuire
Più una persona é nevrotica, maggiore insoddisfazione corporea proverà
All'aumentare dell'insoddisfazione corporea aumenta la probabilità di sviluppare nevroticismo
c'è una correlazione
all'aumentare dell'uno aumenta anche l'altro (o se diminuisce l'uno diminuisce anche l'altro)
all'aumentare di uno, aumenta l'altro
all'aumentare del nevroticismo aumenta l'insoddisfazione corporea e viceversa all'aumentare dell'insoddisfazione corporea aumenta il nevroticismo
all'aumentare/diminuire dei livelli di nevroticismo, aumentano/diminuiscono anche i livelli di insoddisfazione corporea o viceversa.

al variare del nevroticismo varia anche l'insoddisfazione; variano in parallelo.
Aumenta una e aumenta l'altra
All' aumentare del nevroticismo aumenta anche l' insoddisfazione corporea
All'aumentare di uno aumenta l'altro
variazioni del livello di nevroticismo sono correlate direttamente a variazioni di insoddisfazione corporea, per cui all'aumentare dei valori di nevroticismo aumentano, a loro volta, i valori legati all'insoddisfazione corporea.
All'aumentare del nevroticismo aumenta anche l'insoddisfazione corporea
vuol dire che all'aumentare del nevroticismo aumenta anche l'insoddisfazione corporea
Vuol dire che l'insoddisfazione corporea è collegata al nevroticismo, per cui all'aumentare del nevroticismo c'è un corrispondente aumento dell'insoddisfazione corporea
All'aumentare dell'insoddisfazione corporea, aumenta anche il nevroticismo
A livelli maggiori di nevroticismo avremo valori che aumentano di insoddisfazione corporea.
più sei nevrotico e più sei insoddisfatto dal tuo aspetto
uno non è la causa dell'altro, ma comunque hanno fattori scatenanti comuni.
se aumenta l'una aumenta anche l'altra e se diminuisce l'una diminuisce anche l'altra
all'aumentare del nevroticismo aumenta anche l'insoddisfazione
l'insoddisfazione corporea potrebbe essere un sintomo legato al nevroticismo, ma non necessariamente essa è legata al nevroticismo e viceversa.
Vuol dire che c'è una associazione diretta tra i due.
all'aumentare di uno dei due fatto anche l'altro subisce un incremento
Alla presenza di uno si può presentare molto frequentemente anche l'altro
all'aumentare dell'insoddisfazione aumenta il nevroticismo (e il contrario)
si influenzano
Che l'insoddisfazione corporea può dipendere dal nevroticismo
al variare di una variabile varia anche l'altra
Al crescere di una anche l'altra cresce
la variazione di un elemento interessa anche l'altro elemento
Che la variazione di una condizione interessa direttamente anche l'altra
all'aumentare del nevroticismo aumenta l'insoddisfazione corporea e viceversa
C'è una relazione di dipendenza
all'aumentare del nevroticismo aumenta anche l'insoddisfazione corporea
all'aumentare del nevroticismo aumenta anche l'insoddisfazione e viceversa
al variare del livello di nevroticismo vi è una variazione nella stessa direzione dei livelli di insoddisfazione corporea

## DOMANDA 6:

**l'intelligenza favorisce uno sviluppo resiliente in bambini che vivono in condizioni socio-economiche avverse**

**A. Quali variabili individuo in questa frase? 69 risposte**

**B. Secondo lei, quali variabili interagiscono? 67 risposte**

**C. Saprebbe formulare in modo diverso lo stesso concetto espresso dall'affermazione? 58 risposte**

<b>A. Quali variabili individuo in questa frase? 69 risposte</b>
VI condizioni socio-economiche e VD livello resilienza in risposta a intelligenza
Intelligenza, condizioni socio-economiche, tipo di sviluppo dei bambini
Intelligenza, condizioni socio-economiche e sviluppo resiliente
VD= lo sviluppo resiliente VI= condizioni socio-economiche
Maschi/femmine; intelligenza (variabili indipendenti); sviluppo (variabile dipendente)
intelligenza e condizioni socio-economiche avverse
Intelligenza e condizioni socio economiche
intelligenza - variabile naturale condizione socio economica avversa - variabile indipendente sviluppo resiliente - variabile dipendente
Intelligenza, sviluppo, condizioni socio-economiche
indipendenti: intelligenza/non intelligenza, dipendente: tipo di sviluppo, naturale: condizioni socio-economiche
2: l'intelligenza, indipendente e lo sviluppo dipendente
intelligenza, condizioni socio-economiche, sviluppo
intelligenza, sviluppo e condizioni socio-economiche
Intelligenza, condizione socio economica, sviluppo resiliente
intelligenza, sviluppo resiliente, condizioni socio-economiche
variabile indipendente: intelligenza variabile dipendente: sviluppo resilienza
2 v. indipendenti e 1 v dipendente
VI: Condizione socio economica, intelligenza VD: Sviluppo resiliente
Variabile dipendente: resilienza
variabile naturale socio economica e intelligenza variabile dipendente resilienza
Intelligenza, sviluppo e condizioni socio-economiche
Variabili "naturali" : intelligenza e condizioni socio-economiche (interveniente); variabile dipendente: sviluppo resiliente
Intelligenza (VI) sviluppo resiliente (VD) e condizioni socio-economiche (ammettendo che siano state misurate anche le condizioni socioeconomie non avverse, VI)
Il livello di intelligenza, le condizioni socio-economiche avverse, lo sviluppo resiliente
variabile indipendente : intelligenza variabile dipendente: sviluppo resiliente
variabile indipendente: intelligenza variabile dipendente: sviluppo resiliente

intelligenza (es. QI), condizione socio-economica, resilienza
L'intelligenza, le condizioni socio-economiche avverse, lo sviluppo resiliente
Variabile indipendente "condizione economica" a due livelli (alta e bassa - between s.) Variabile indipendente "QI" a due livelli (alto e basso - between s.) Variabile dipendente "livello di resilienza"
intelligenza, sviluppo resiliente e condizioni socio-economiche avverse
intelligenza e condizioni socio-economiche avverse. Variabile dipendente: sviluppo resiliente
intelligenza e condizioni socio economiche
Intelligenza; condizioni socio-economiche; resilienza
condizioni socio-economiche e intelligenza
QI (VI) - sviluppo resiliente o meno (VD) - condizione socio-economica (VI)
Intelligenza, condizioni socio-economiche
intelligenza, condizioni socio-economiche avverse
VD: resilienza; VI: intelligenza ; VN (variabile naturale): età ; VN: condizione socio- economica
le variabili in questa frase: condizioni socio-economiche in cui vivono i soggetti e il livello di intelligenza posseduto dai soggetti
Condizioni socio-economiche Intelligenza Sviluppo resiliente
2
intelligenza (genetica) 2) condizioni socio-economiche avverse (ambientale) 3) sviluppo
VI intelligenza (valutata attraverso eventuali compiti) VI sviluppo resiliente (valutato attraverso eventuali compiti) VD condizioni socio-economiche
VD: resilienza, VN: intelligenza e condizione socio-economica
Variabile dipendente: sviluppo resiliente Variabile indipendente: intelligenza Variabile Indipendente: condizioni socio-economiche
intelligenza resilienza condizioni economiche
intelligenza, sviluppo
intelligenza, sviluppo resiliente, condizioni socio-economiche
Variabile naturale: intelligenza Variabile indipendente: condizioni socio-economiche (nel disegno sperimentale i diversi livelli corrisponderebbero a diverse condizioni socio-economiche) Variabile dipendente: sviluppo resiliente
intelligenza/sviluppo resiliente/condizione socio economica
Intelligenza, condizioni socio-economiche avverse
intelligenza e condizioni socio-economico
Intelligenza, sviluppo, condizioni
Condizioni socio-economiche avverse
Tre
intelligenza, condizioni socio-economiche (variabile dipendente sviluppo del bambino)
Condizione socio economica, normale è avversa
Variabili Indipendenti: Intelligenza e Condizioni Socio Economiche Avverse, Viariabili Dipendenti: Sviluppo Resiliente
l'intelligenza, le condizioni socio economiche, lo sviluppo

intelligenza, sviluppo resiliente, condizioni socio-economiche avverse
VI: intelligenza VD:sviluppo resilienza
intelligenza, sviluppo resiliente e condizioni socio economiche
V.I: intelligenza V.D: sviluppo del bambino V. I: condizioni ambientali
intelligenza , condizioni economiche sfavorevoli , sviluppo resiliente
variabile naturale: condizioni socio economiche, variabile indipendente: intelligenza, variabile dipendente: tipologia di sviluppo(resiliente).
l'intelligenza e le condizioni socio-economiche e lo sviluppo
livello di intelligenza, condizione socio-economica, sviluppo resiliente nei bambini
Intelligenza, condizioni socioeconomiche avverse e sviluppo resiliente
<b>B. Secondo lei, quali variabili interagiscono?</b>
<b>67 risposte</b>
intelligenza e sviluppo resiliente
intelligenza e sviluppo
intelligenza e condizioni socio-economiche
Sviluppo resilienza in risposta a come vivono i bambini
Intelligenza e resilienza
intelligenza e resilienza
Intelligenza e condizioni socio-economiche
Intelligenza con sviluppo, condizioni socio-economiche con sviluppo
Resilienza e condizioni socio-economiche avverse
Intelligenza e condizioni socio-economiche
le condizioni socio economiche e lo sviluppo della resilienza
Intelligenza - sviluppo
intelligenza - sviluppo resiliente
Sviluppo e condizioni socio-economiche
Lo sviluppo resistente dipende dall'intelligenza
sviluppo e le condizioni socio-economiche
Intelligenza e sviluppo resiliente
interagisco tra di loro l'intelligenza e lo sviluppo della resilienza
L'intelligenza con il contesto socio economico
Intelligenza e condizioni socio-economiche con lo sviluppo
Grado di intelligenza e tipo di condizione socioeconomica
Il livello di intelligenza e lo sviluppo resiliente
Tutte interagiscono tra di loro in modi diversi
Variabile indipendente del QI e dello status economico
resilienza con intelligenza e condizioni socio economiche
le condizioni socio-economiche
Intelligenza e condizione socio-economica.
l'intelligenza con le condizioni socio-economiche
Resilienza e intelligenza
il livello di intelligenza interagisce con le condizioni socio-economiche dei soggetti
l'intelligenza interagisce con le condizioni socio economiche



La variabili dell'intelligenza è delle condizioni socio-economiche
Le variabili che interagiscono sono quella dell'intelligenza e quella dello sviluppo resiliente
La variabile resilienza con l'intelligenza
Intelligenza e condizione socio-economica
intelligenza e condizioni economiche condizioni economiche e sviluppo resiliente
l'intelligenza e le condizioni socio-economiche
Tutte e tre
condizione socio-economica/intelligenza
Intelligenza, condizioni socio-economiche avverse
entrambe
Intelligenza e sviluppo
Condizioni socio-economiche avverse e intelligenza
Sviluppo resiliente e intelligenza
intelligenza e condizioni socio economiche interagiscono tra di loro. Da non intendere come concetto di "cultura della povertà"
Intelligenza e sviluppo
Intelligenza e Condizioni Socio Economiche avverse
l'intelligenza e condizioni socio economiche
intelligenza e condizioni socio-economiche avverse
I diversi livelli della VI possono avere un effetto sulla VD
Intelligenza e condizioni ambientali
la V.D. interagisce con la V.I.
le condizioni socio-economiche e lo sviluppo
livello di intelligenza e condizione socio-economica
Intelligenza e condizioni socioeconomiche avverse
<b>C. Saprebbe formulare in modo diverso lo stesso concetto espresso dall'affermazione?</b>
<b>58 risposte</b>
no
I bambini dotati di una certa capacità intellettuale che vivono condizioni precarie nei contesti sociale ed economico, sviluppano più facilmente risposte adattive come soluzione al problema
Condizioni socio-economiche avverse non favorirebbero lo sviluppo dei bambini se non fosse presente un certo livello di intelligenza.
è molto importante l'ambiente socio-economico in cui il bambino cresce, perchè da questo dipenderanno le condizioni di vita future.
Condizioni socio-economiche avverse interagiscono con l'intelligenza favorendo uno sviluppo resiliente
i bambini che vivono in condizioni socio-economiche avverse hanno probabilità grazie alla loro intelligenza di sviluppare una resilienza maggiore
In caso di bambini che vivono in condizioni socio-economiche avverse, l'intelligenza da loro sviluppata può favorire uno sviluppo della capacità di adattarsi ai cambiamenti/affrontare le difficoltà

Se all'interno di un ambiente socio-economico avverso, un bambino con maggiori doti intellettive ha più probabilità di intraprendere uno sviluppo resiliente.
In presenza di condizioni di base sfavorevoli, i bambini intelligenti recuperano meglio di quelli non intelligenti
Lo sviluppo resistente in bambini che vivono in condizioni socio-economiche avverse dipende dall'intelligenza
In condizioni socio-economiche avverse, l'intelligenza favorisce lo sviluppo
L'intelligenza può mitigare/tamponare l'impatto che una condizione socio economica avversa ha su un bambino
bambini con alta intelligenza potrebbero presentare resilienza in contesti socio-economici avversi
in situazioni socio-economiche difficili l'intelligenza del bambino potrebbe essere un fattore protettivo per il suo benessere.
nei bambini che vivono in condizioni socio economiche avverse, all'aumentare dell'intelligenza aumenta uno sviluppo resiliente e viceversa
Se si è in un contesto socio economico avverso, l'intelligenza agisce su uno sviluppo resiliente
Nei bambini che vivono in condizioni socio-economiche avverse la resilienza è sicuramente favorita dall'accrescimento dell'intelligenza
Le condizioni socio-economiche avverse e l'intelligenza influiscono in modo diverso sullo sviluppo dei bambini
La variabile intelligenza ha un effetto significativo sullo sviluppo della resilienza. L'effetto è modulato dal tipo di condizione socioeconomica
data una condizione socio economica avversa, all'aumentare dell'intelligenza, aumenta lo sviluppo resiliente dei bambini.
all'aumentare dell'intelligenza aumenta la possibilità di uno sviluppo resiliente in bambini che vivono in condizioni socio-economiche avverse
bambini che vivono in condizioni socio-economiche avverse mostrano una maggior resilienza laddove vi sono alti livelli di intelligenza
i bambini X con intelligenza minore, rispetto ai bambini Y, (entrambi in condizioni socio-economiche avverse) hanno uno sviluppo poco resiliente.
I bambini che hanno un alto QI hanno più probabilità di sviluppare resilienza nei contesti di basso status economico
nei bambini con condizioni socio economiche difficili, l'intelligenza è un fattore di protezione per lo sviluppo del bambino
Se i bambini che vivono in condizioni socio-economiche avverse hanno un alta intelligenza è più probabile che il loro sviluppo sarà resiliente
lo sviluppo della resilienza in bambini, che vivono in condizioni socio-economiche avverse, risulta favorito dall'intelligenza
In condizioni socio-economiche avverse, l'intelligenza del bambino può contribuire a sviluppare una capacità di resilienza
No, non credo.
"scarsi livelli di intelligenza non favoriscono uno sviluppo resiliente in bambini che vivono in condizioni socio-economiche avverse" oppure "l'intelligenza non

favorisce uno sviluppo resiliente in bambini che vivono in condizioni socio-economiche agiate"
Nei bambini che vivono in condizioni socio- economiche avverse l' intelligenza correla positivamente con la resilienza durante lo sviluppo.
Lo sviluppo della resilienza, in soggetti che vivono in condizioni socio-economiche avverse, è modulato dal livello di intelligenza posseduto dai bambini.
I bambini che vivono in condizioni socio-economiche avverse se sono intelligenti hanno uno sviluppo resiliente
bambini che vivono in condizioni economiche avverse, se intelligenti hanno maggiore probabilità di sviluppare uno sviluppo resiliente
All'aumentare dell'intelligenza, aumenta uno sviluppo resiliente, in bambini che vivono in condizioni socio-economiche avverse
La resilienza nei bambini che si trovano in condizioni socio-economiche avverse è favorita dall'intelligenza.
Quando le condizioni socio-economiche risultano essere avverse, l'intelligenza risulta essere un fattore in grado di favorire lo sviluppo resiliente di un bambino che vive quella determinata condizione
Durante lo sviluppo dei bambini in condizioni socio-economiche avverse, l'intelligenza risulta essere un fattore di protezione.
più un bambino, che vive in condizioni socio-economiche avverse, è intelligente più è probabile che formi uno sviluppo resiliente
i bambini dotati di intelligenza superiore alla media che vivono in condizioni socio-economiche avverse hanno una maggiore probabilità di sviluppare una personalità di tipo resiliente
Lo sviluppo della resilienza è direttamente associato all'intelligenza di un individuo soprattutto in condizioni socio-economiche avverse. L'intelligenza quindi agisce come fattore di protezione.
condizioni socio-economiche avverse possono rappresentare un pericolo per il bambino se non ha sufficiente intelligenza tale da avere uno sviluppo resiliente
I bambini che vivono in condizioni di difficoltà grazie all'aiuto dell'intelligenza riescono a fortificarsi
con livelli alti di intelligenza i bambini sviluppano maggior resilienza in ambienti avversi
Bambini che vivono in condizioni socio-economiche avverse possono contare su uno sviluppo resiliente grazie all'intelligenza
Intelligenza e condizioni socio-economiche avverse correlano positivamente allo sviluppo della resilienza
In condizioni socio-economiche avverse lo sviluppo resiliente dei bambini dipende anche dalla loro intelligenza
l'intelligenza rappresenta un fattore di protezione per quanto riguarda lo sviluppo del bambino nelle famiglie sotto la soglia di povertà
L'Intelligenza può fungere da fattore protettivo, smorzando gli effetti negativi delle condizioni economiche avverse e favorendo uno sviluppo resiliente del bambino

uno sviluppo resiliente in bambini che vivono in condizioni socio economiche avverse è favorito dall'intelligenza

Lo sviluppo resiliente nei bambini che vivono in condizioni socio-economiche è favorito dall'intelligenza degli stessi.

In bambini che vivono in condizioni ambientali avverse, l'intelligenza interagisce con queste condizioni e può favorire uno sviluppo resiliente

esiste una correlazione positiva tra l'intelligenza e lo sviluppo resiliente di bambini in contesti socio economici sfavorevoli

E' stata trovata una correlazione fra l'intelligenza di un bambino e la tipologia di sviluppo che avrà in seguito, in particolare risulta uno sviluppo di tipo resiliente nei soggetti che vivono in condizioni socio-economiche avverse rispetto alla media.

le condizioni socio-economiche e l'intelligenza influiscono sullo sviluppo della resilienza

L'intelligenza del bambino e la condizione socio-economica avversa interagiscono portando ad una variazione nello sviluppo resiliente del bambino.