

3

Indovinate il significato delle parole in corsivo, derivate da parole semplici.

Язы́к – языко**В**о́й, славя́не – славя́н**С**кий, за́пад – за́пад**Н**ый, се́вер – се́вер**Н**ый, юг – ю́ж**Н**ый, восто́к – восто́ч**Н**ый, Евро́па – европé**Й**Ский, Индия + Евро́па – индОевропé**Й**Ский, о́бщий + славя́не – о**бщ**Еславя́н**С**кий язы́к.



ЗАПÓМНИТЕ! RICORDATE!

до н.э. (до на́шей э́ры) *avanti Cristo*
в. (век) *secolo*

н.э. (на́шей э́ры) *dopo Cristo*

РАБОТАЕМ С ТЕКСТОМ LAVORIAMO CON IL TESTO

4

Individuate nei testi seguenti la traduzione delle espressioni italiane riportate sotto di essi e riscrivetele.

Индоевропéйская семья языко́в

Са́мая большо́я семья языко́в – индоевропéйская. На индоевропéйском языке́ говори́ли лю́ди, кото́рые жи́ли в це́нтре Евро́пы ещё пять ты́сяч лет наза́д. Языкова́я гру́ппа – э́то гру́ппа похо́жих языко́в. В индоевропéйской семье́ разны́е языковы́е гру́ппы. Ру́сский язы́к – из славя́нской гру́ппы.

la più grande famiglia delle lingue è quella indoeuropea

.....
cinquemila anni fa

.....
gruppo di lingue simili

.....
diversi gruppi linguistici

Славя́нские языки́

В славя́нской гру́ппе три подгру́ппы: за́падная, ю́жная, восточна́я. По́льский, че́шский и слова́цкий языки́ – э́то западнославя́нская подгру́ппа. Слове́нский, се́рбский, хорва́тский и болгарский языки́ – южнославя́нская подгру́ппа. Ру́сский, бело́ру́сский и украи́нский языки́ – восточнославя́нская подгру́ппа.

Общий прѣдок славянских языков

Почему все славянские языки похожи друг на друга? Потому что у языков славянской группы был общий прѣдок – общеславянский язык. На этом языке говорили все славяне много лет назад (в III (третьем) – II (втором) веках до н.э.).

lingue simili l'una all'altra

antenato comune

5 Rispondete alle seguenti domande sui testi dell'esercizio 4.

- Из какой языковой группы русский язык?
- Какие подгруппы в славянской группе языков?
- На каком языке говорили все славяне много лет назад?

6 Nell'albero genealogico dell'esercizio 1 individuate le lingue slave di cui parlano i testi letti.



ЗАПОМНИТЕ! RICORDATE!

La Rus' Kieviana (Киевская Русь) è il più antico Stato unitario degli slavi orientali. Esso sorse nella seconda metà del IX secolo lungo le rive del fiume Dnepr, grazie al principe Oleg (князь Олѣг), con capitale Kiev, così chiamata dal nome del suo fondatore Kij (Кий). Conobbe il suo periodo di maggiore splendore dopo la conversione della Rus' al Cristianesimo nel 988 a opera del principe Vladimir (князь Владимір) e soprattutto sotto il figlio minore di questi, Jaroslav il Saggio (князь Ярослав Мудрый). Dopo la morte di Jaroslav (1054), i principi iniziarono a combattersi l'uno contro l'altro per la successione al trono di Kiev. Sempre più indebolita da queste lotte intestine, ma anche da aggressioni esterne, la Rus' Kieviana sopravvisse fino alla seconda metà del XIII secolo. Il suo declino definitivo viene tradizionalmente fatto risalire al 1240, anno dell'invasione della capitale da parte dei Mongolo-Tatari. Il declino della Rus' come centro di potere unitario portò alla creazione di vari principati (княжества), a loro volta veri e propri centri di potere locale, in tutto simili a Stati indipendenti. È proprio in questa fase che nasceranno le tre etnie slave orientali odierne: ucraini, bielorusi e russi propriamente detti.

13

Cercate di comprendere il significato delle parole in corsivo, che troverete nel testo dell'esercizio 14.

История – *истори*ЧЕСКИЙ, культура – *культу*рНый, экономика – *эконом*ический, политика – *полити*ческий, Москва – *моск*овский, Тверь – *Твер*ская, Третьяков – *Третьяков*ская.

14

Leggete il testo e rispondete alle domande.

Москва – столица России

Столица России – город Москва. Столица находится в центре России, в её европейской части. Москва находится на берегу реки Москвы.

Москва большой, красивый город, важный исторический, культурный, экономический и политический центр.

В центре города находится Кремль. Московский кремль – символ Москвы. На его территории находятся соборы, музеи и Кремлёвский дворец, где сегодня работает Президент Российской Федерации.

Главная площадь города – Красная площадь. Красная площадь значит «красивая площадь», потому что раньше слово «красный» значило «красивый».

Главная улица Москвы – Тверская. Это красивая, длинная улица. На Тверской улице новые и старые здания, памятники, магазины, бары и рестораны.

В Москве находится самый известный театр России – Большой театр. Его знает весь мир. Здесь можно посмотреть оперы и балеты. Он находится в центре города, на Театральной площади. На этой площади есть ещё два театра: Малый театр и Российский молодежный театр. Это – драматические театры, в них можно посмотреть комедии и пьесы.

Известно, что в Москве есть очень большое метро. Многие говорят, что оно самое красивое в мире.



важный *importante*
главный *principale*

известный *noto*

- а) Где находится Москва?
- б) Как называется главная площадь Москвы?
- в) Как называется её главная улица?
- г) Какой самый известный театр Москвы?

*Tutta piccola gente sono i tuoi pedoni,
battono i tacchi, corrono via per
faccende.*

*Ah, Arbat! Mio Arbat, sei la mia
religione,
il tuo selciato sotto di me si distende.*

*Dall'amore per te non si può più
guarire,
pur amando mille altre strade del mondo.
Ah, Arbat! Mio Arbat, tu sei la mia
patria,
non s'arriva mai a percorrerti sino in fondo.*

(Trad. di P. Zveteremich, in *Canzoni russe di
protesta*, a cura di P. Zveteremich, Garzanti,
Milano, 1972)

*Пешеходы твои — люди невеликие,
каблуками стучат — по делам
спешат.*

*Ах, Арбат, мой Арбат, ты — моя
религия,
мостовые твои подó мной лежат.*

*От любви твоёй вóвсе не
излечишься,
сóрок ты́сяч други́х мостовы́х любя́.
Ах, Арбат, мой Арбат, ты — моё
отéчество,
никогда́ до конца́ не пройди́ тебя́.*

(1959 г.)

Per ascoltare la canzone si rimanda a



16

Cercate di comprendere il significato delle parole in corsivo, che troverete nel testo dell'esercizio 17.

Европа – *евроЕЙСкий*, Невá – *нёвСкий*, зима – *зёмНий*, лето – *лётНий*,
Екатери́на – *Екатери́НСкий*, дворец – *дворцо́Вый*.

17

Leggete il testo e rispondete alle domande.

Са́нкт Петербу́рг – се́верная столи́ца

Санкт-Петербу́рг нахо́дится на се́вере Росси́и, в европе́йской ча́сти страны́. Он располо́жен на Фи́нском зали́ве, на реке́ Неве́. Санкт-Петербу́рг – большо́й промышле́нный и культу́рный центр.

В це́нтре го́рода нахо́дится егó гла́вная у́лица. Э́то Не́вский проспéкт. Здесь нахо́дятся музе́и, теа́тры, кинотеа́тры, библиоте́ки, универма́ги, кафе́, рестора́ны, краси́вые истори́ческие зда́ния и дворцы́.

Гла́вная пло́щадь Санкт-Петербу́рга – Дворцо́вая. На Дворцо́вой пло́щади нахо́дится Зи́мний дворе́ц. Здесь ра́ньше жи́ли ру́сские ца́ри, а сейча́с в нём нахо́дится изве́стный музе́й Э́рмита́ж. В Э́рмита́же мо́жно посмотре́ть карти́ны,

которые написали иностранные художники. А картины, которые написали русские художники можно посмотреть в другом музее города. Он называется Русский музей.

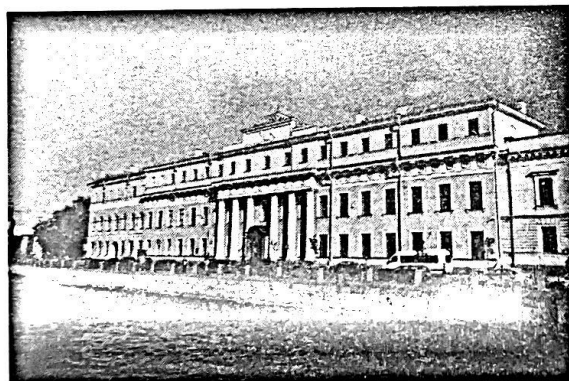
Самый красивый парк в Санкт-Петербурге – это Летний сад. Этот парк основали в начале XVIII (восемнадцатого) века. В Летнем саду можно увидеть красивые мраморные статуи и бюсты из Италии. Здесь любил гулять великий русский поэт А. С. Пушкин (1799-1837).

Недалеко от Санкт-Петербурга находится город, который раньше назывался Царское село. Сегодня этот город называется Пушкин, в честь великого русского поэта, который здесь учился в лицее. В этом городе туристы могут посмотреть красивый Екатерининский дворец.

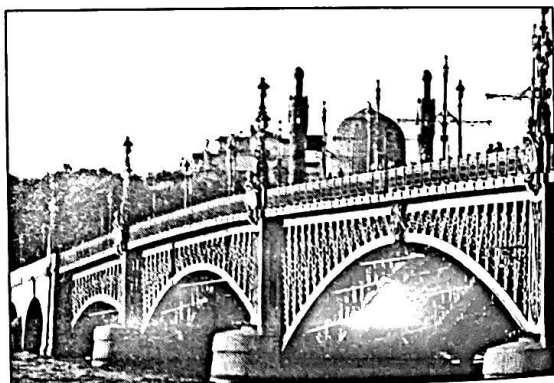
- а) Где находится Санкт-Петербург?
- б) Как называются главная улица и главная площадь города?
- в) Что можно посмотреть в Русском музее города?
- г) Как называется самый известный сад Санкт-Петербурга?

18

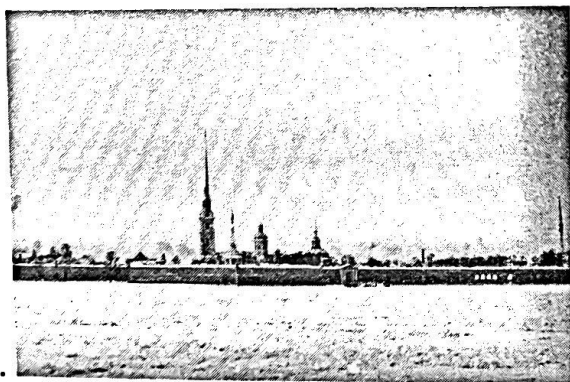
Abbinare ciascuna foto alla corrispondente didascalia, per sapere che cos'altro si può vedere a San Pietroburgo di interessante.



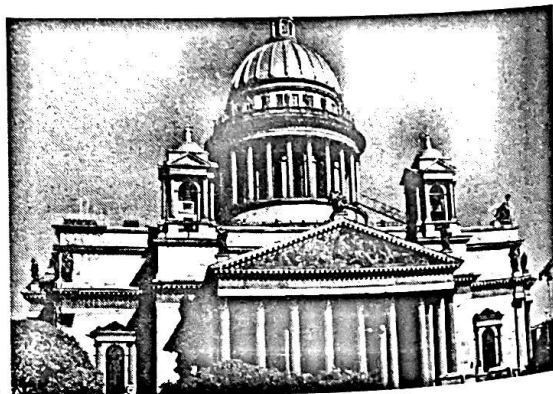
1.



2.



3.



4.

- а) Исаакиевский собор. Известный православный храм Санкт-Петербурга.
- б) Троицкий мост. Очень красивый мост через Неву.

- в) Петропавловская крепость. Самая старая часть города.
- г) Юсуповский дворец (на Мойке). Памятник истории и культуры страны.