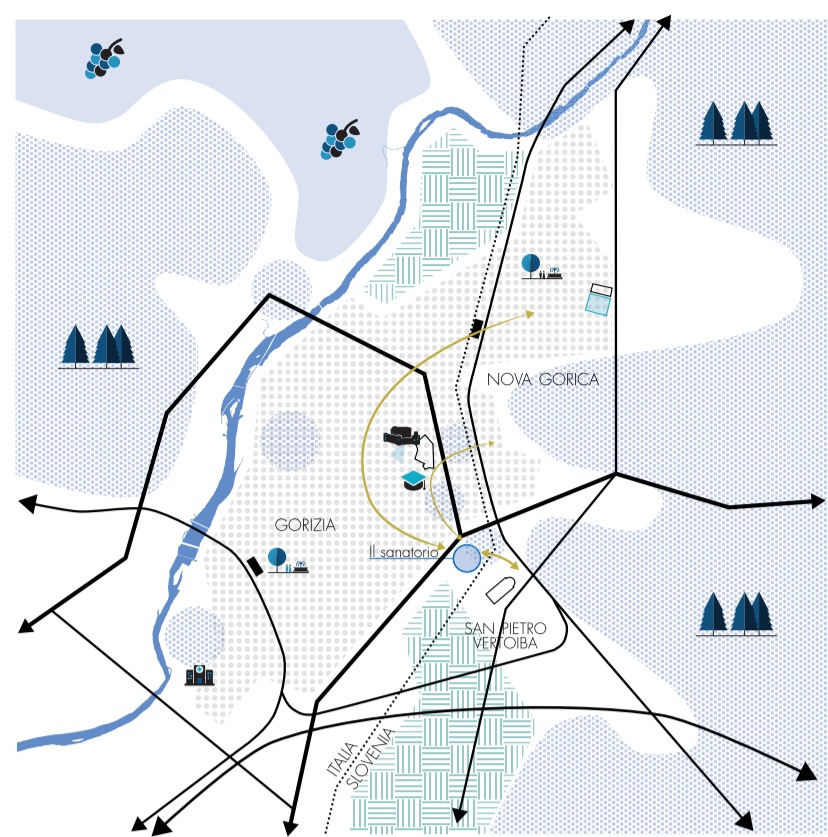


ANALISI URBANISTICA

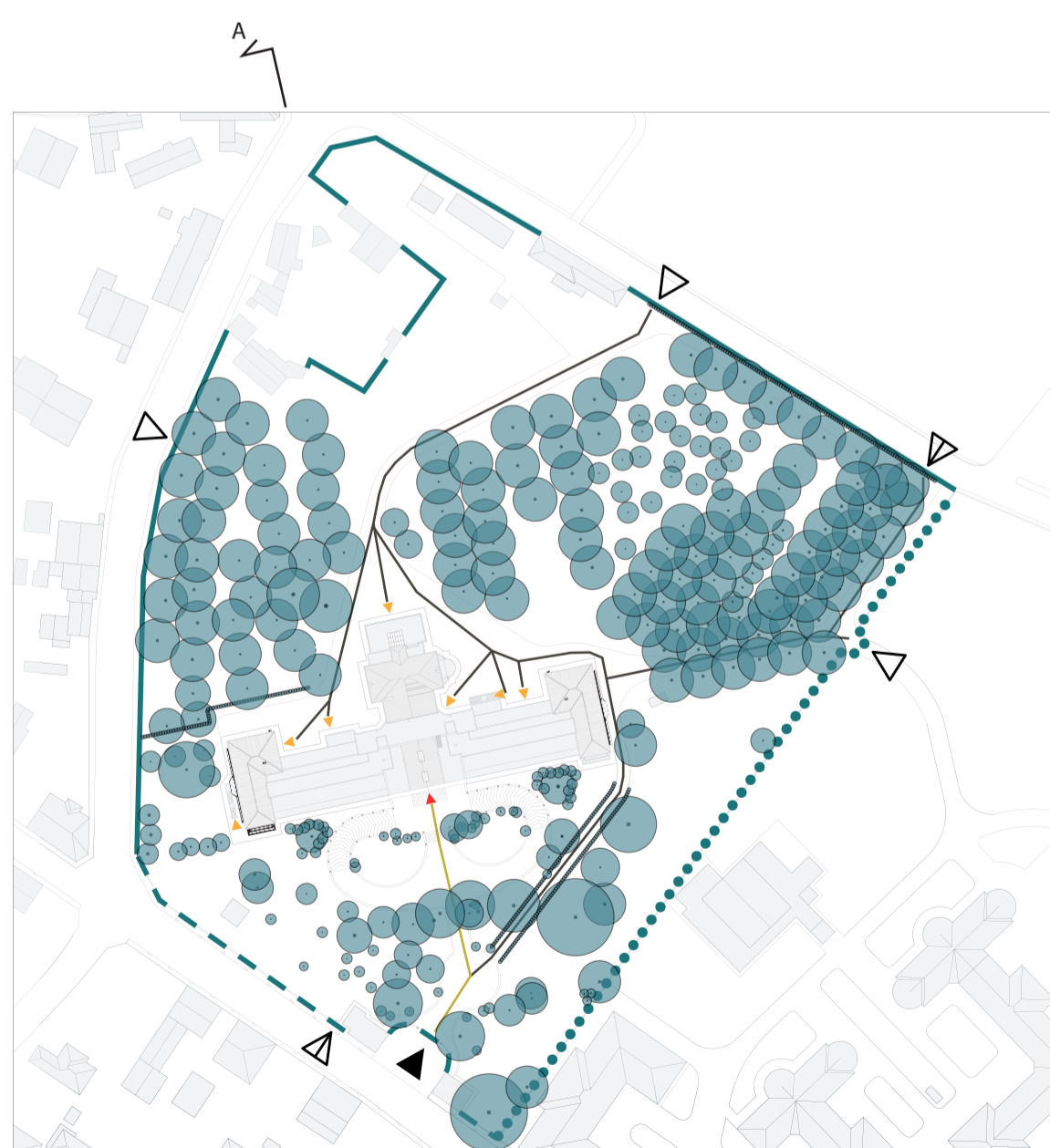


- LEGENDA**
- Strade
 - Collegamenti ciclabili
 - Castello di gorizia
 - Università di Trieste
 - Ospedale di Gorizia

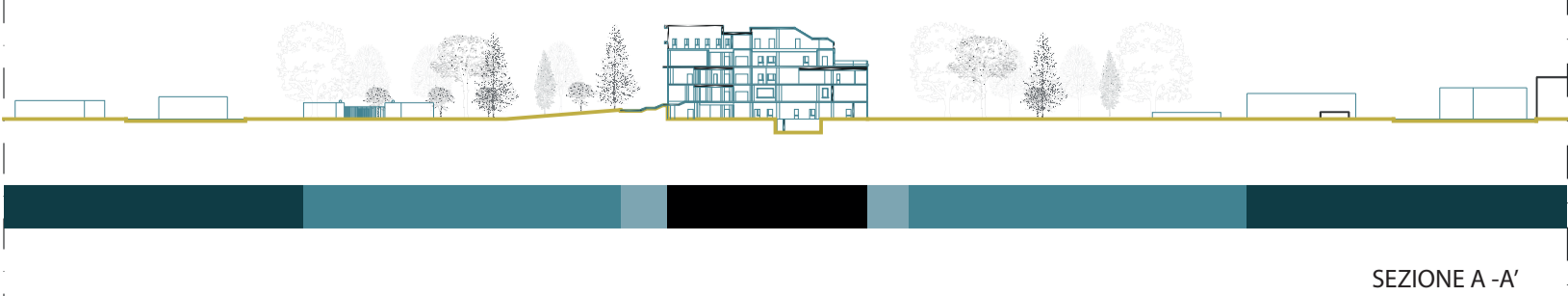


- LEGENDA**
- Aree di progetto**
- Edifici dell'ex sanatorio
 - Parco dell'ex sanatorio
- Infrastrutture**
- Strada urbana di scorrimento
 - Strada urbana di quartiere
 - Strada locale
 - Strada ciclopedonale
 - Aree parcheggio
 - Parco Basaglia
 - Parco dell'ex ospedale civile
 - Aree agricole
 - Parcheggi su strada
 - Pista ciclabile
 - Fermata dell'autobus

LIMITI E DISTRIBUZIONE DEL LOTTO

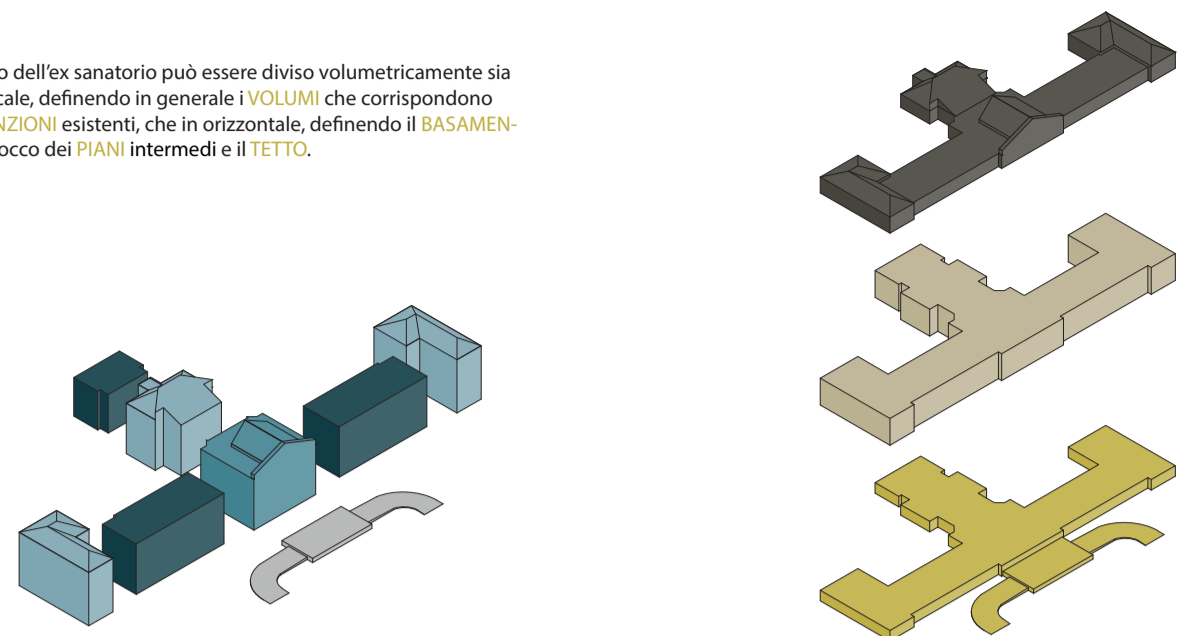


- LEGENDA**
- Recinzione in muratura
 - Recinzione mista in muratura - rete metallica
 - Recinzione in rete metallica
 - Ingresso principale lotto
 - Ingresso secondario lotto
 - Ingresso secondario pedonale lotto
 - Percorsi principali
 - Percorsi secondari
 - Ingresso principale edificio
 - Ingresso secondario edificio
 - Alberi
 - Attacco a terra dell'edificio
 - Manto erboso
 - Contesto

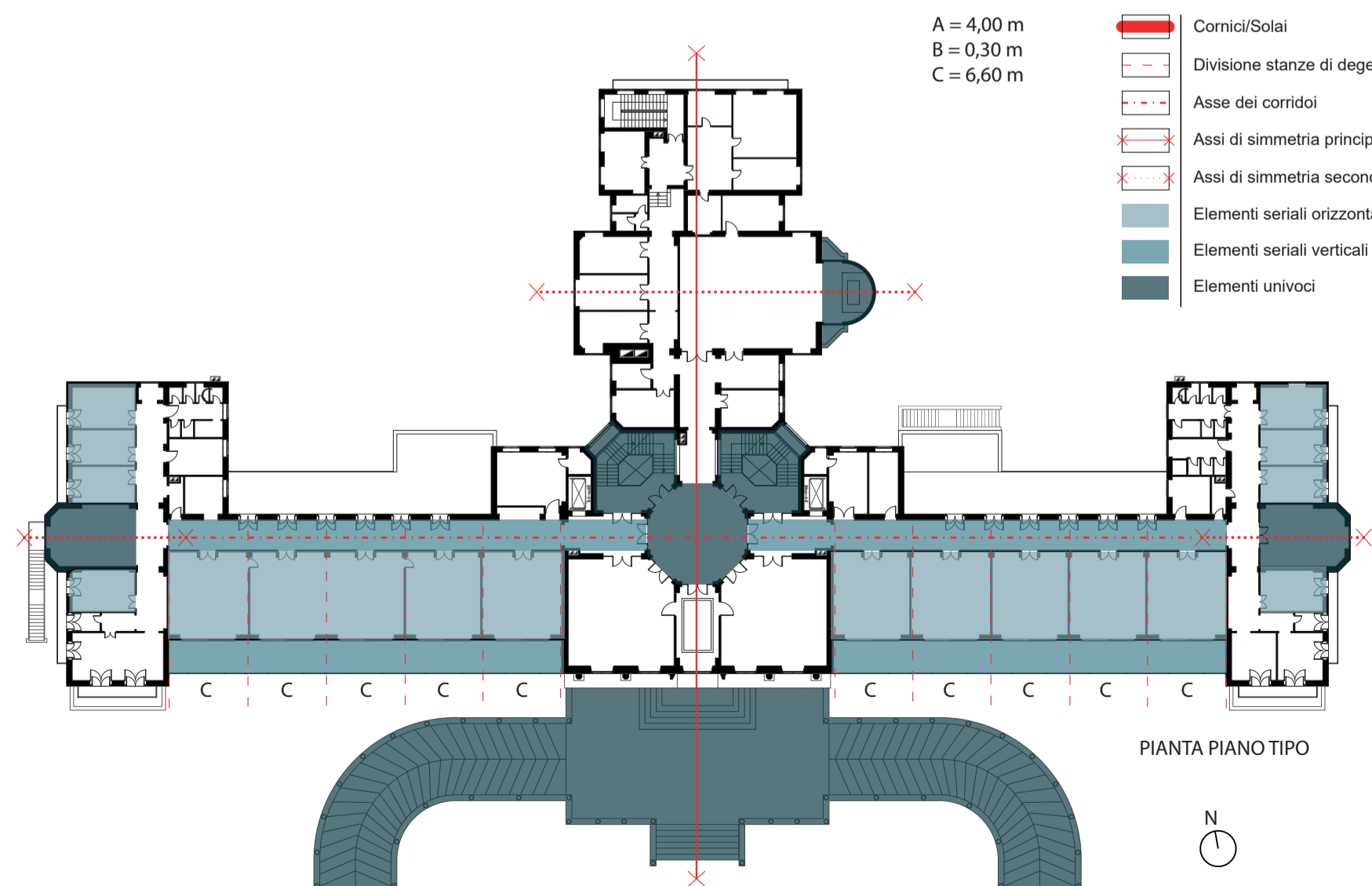
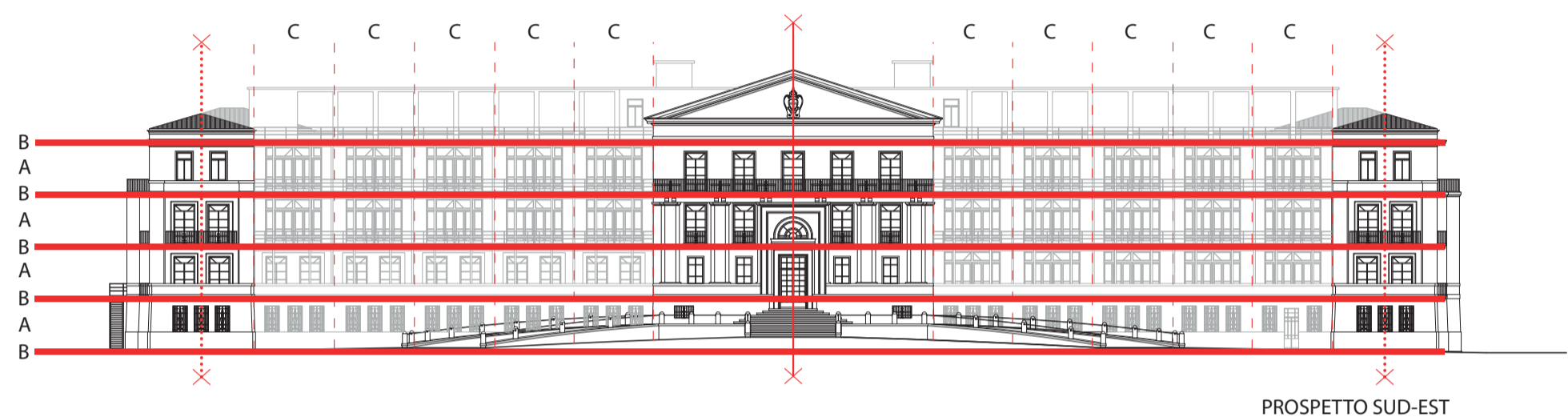


ANALISI VOLUMETRICA

L'edificio dell'ex sanatorio può essere diviso volumetricamente sia in verticale, definendo in generale i VOLUMI che corrispondono alle FUNZIONI esistenti, che in orizzontale, definendo il BASAMENTO, il blocco dei PIANI intermedi e il TETTO.

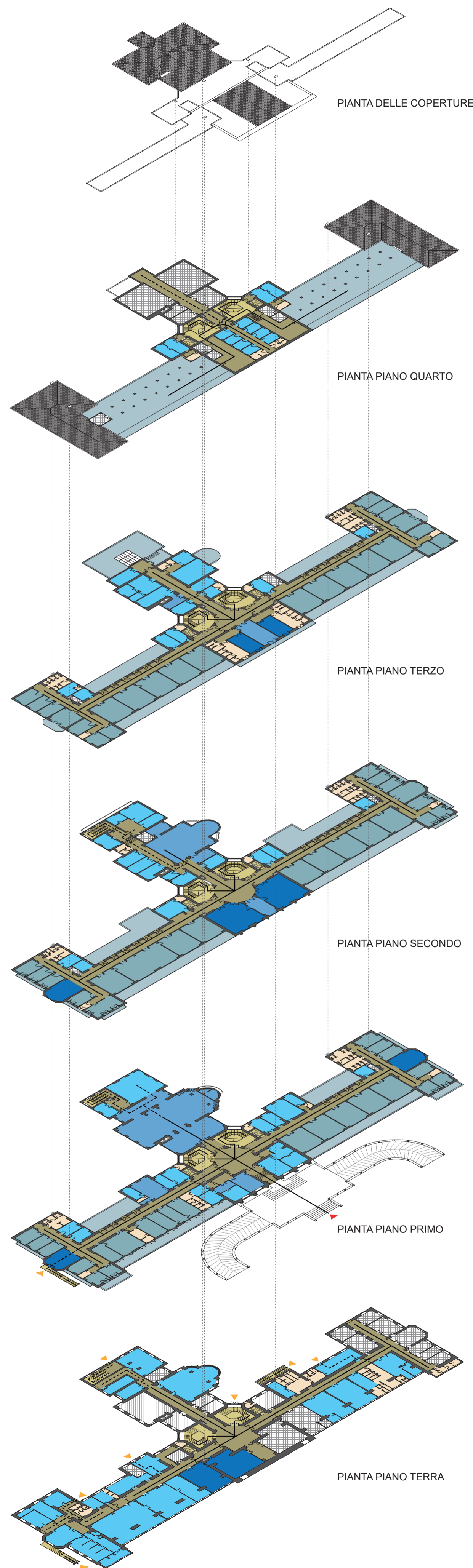


ANALISI FORMALE/COMPOSITIVA



- LEGENDA**
- Cornici/Solai
 - Divisioni stanze di degenza
 - Asse dei corridoi
 - Assi di simmetria principali
 - Assi di simmetria secondari
 - Elementi seriali orizzontali
 - Elementi seriali verticali
 - Elementi univoci
- A = 4,00 m
B = 0,30 m
C = 6,60 m

ANALISI DISTRIBUTIVA/FUNZIONALE



- LEGENDA**
- Ingresso principale
 - Ingressi secondari
 - Percorsi principali
 - Percorsi secondari
- Spazi serventi**
- Distribuzione verticale
 - Distribuzione orizzontale
- Spazi serviti**
- Stanze di degenza
 - Terrazze/Ballatoi
 - Locali pubblici
 - Servizi igienici
 - Locali di servizio
 - Magazzino
 - Vano tecnico

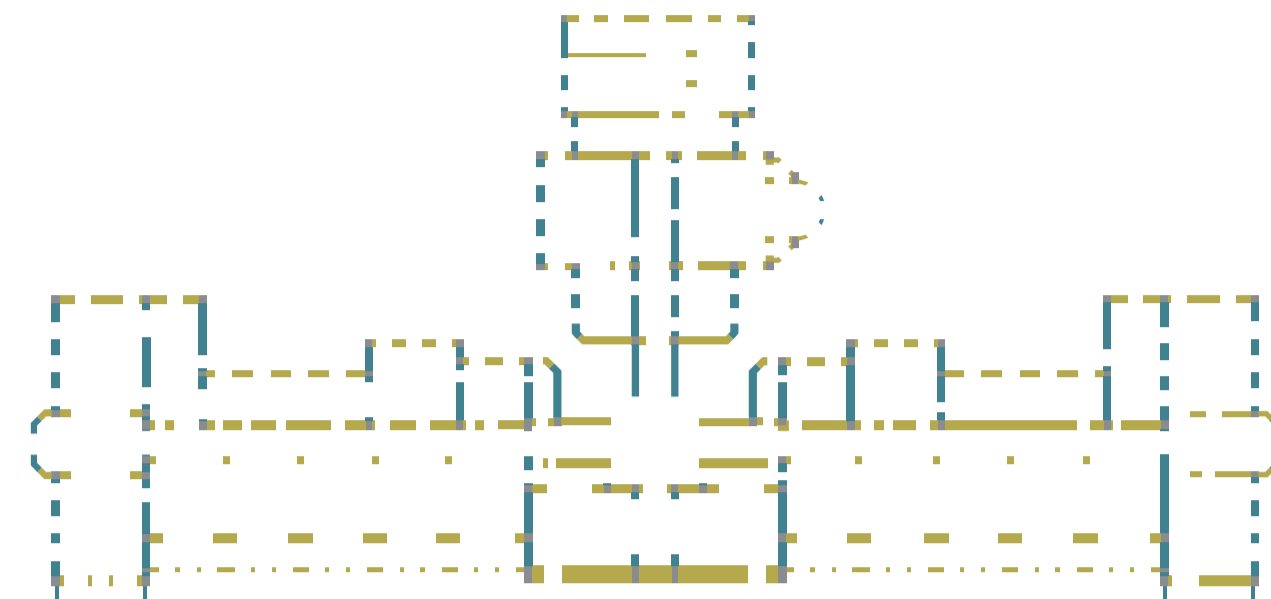
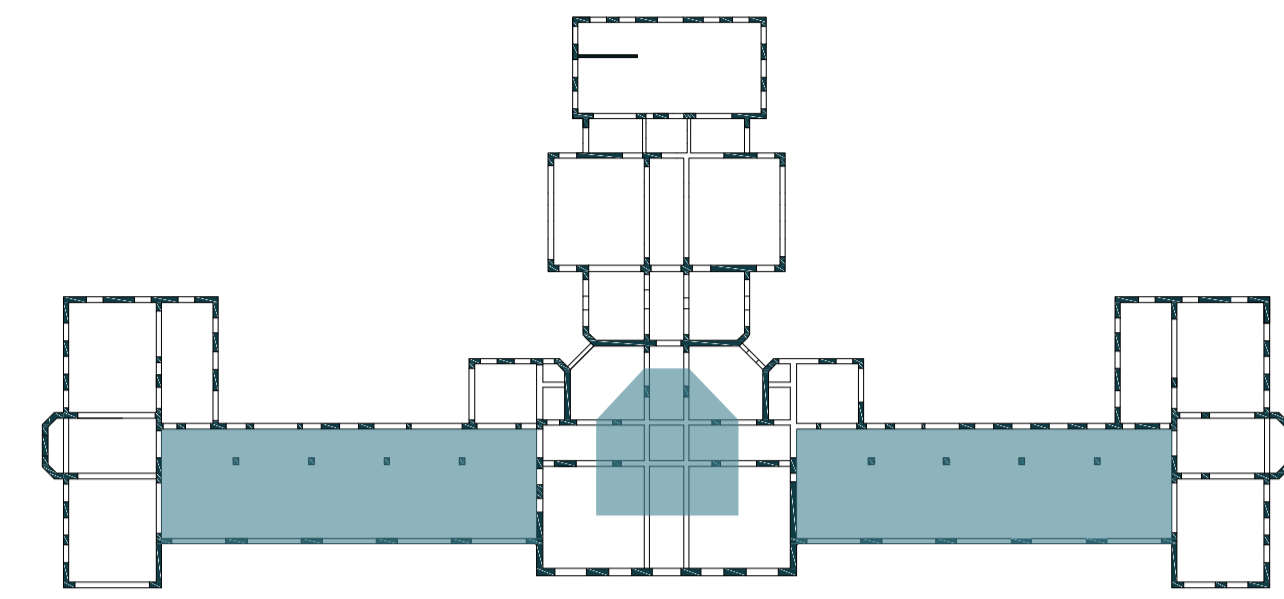
ELEMENTI CARATTERIZZANTI

IL GRUPPO
MATTEO ANTONINI
GIÒ FONTANA
VLADYSLAV MOSKAL
VITTORIA PARLATI

LABORATORIO DI PROGETTAZIONE ARCHITETTONICA IV
RESTAURO ARCHITETTONICO II
PROF. SERGIO PRATALI MAFFEI

UNIVERSITÀ DEGLI STUDI DI TRIESTE
DIPARTIMENTO DI INGEGNERIA E ARCHITETTURA
LAUREA MAGISTRALE A CICLO UNICO IN ARCHITETTURA
A.A. 2020/2021

VINCOLI STRUTTURALI



PIANTA STRUTTURALE PIANO TERRA

LEGENDA

- Analisi sezione portante
- Strutture longitudinali
 - Strutture trasversali
 - Strutture comuni



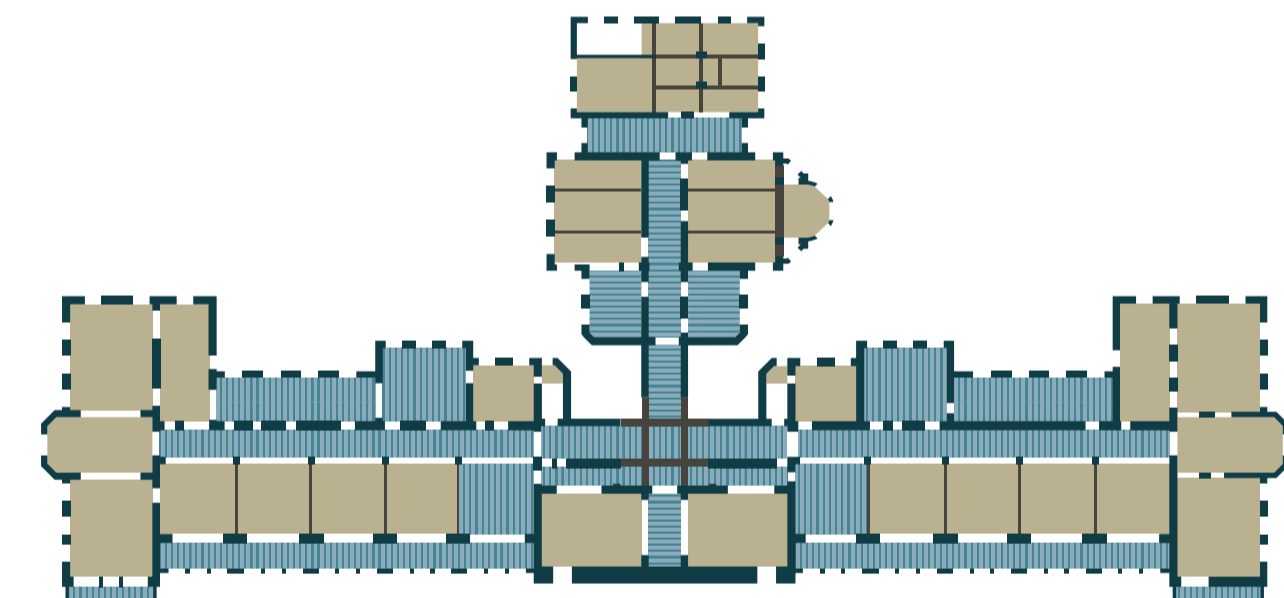
PROSPETTO OVEST



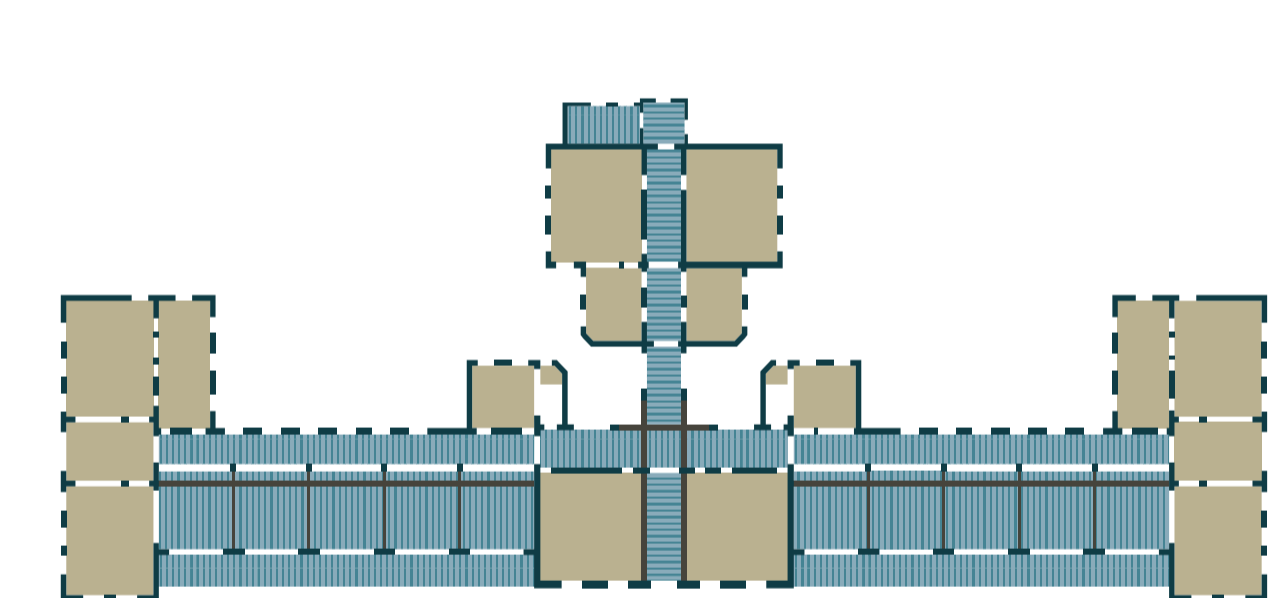
PROSPETTO SUD-EST



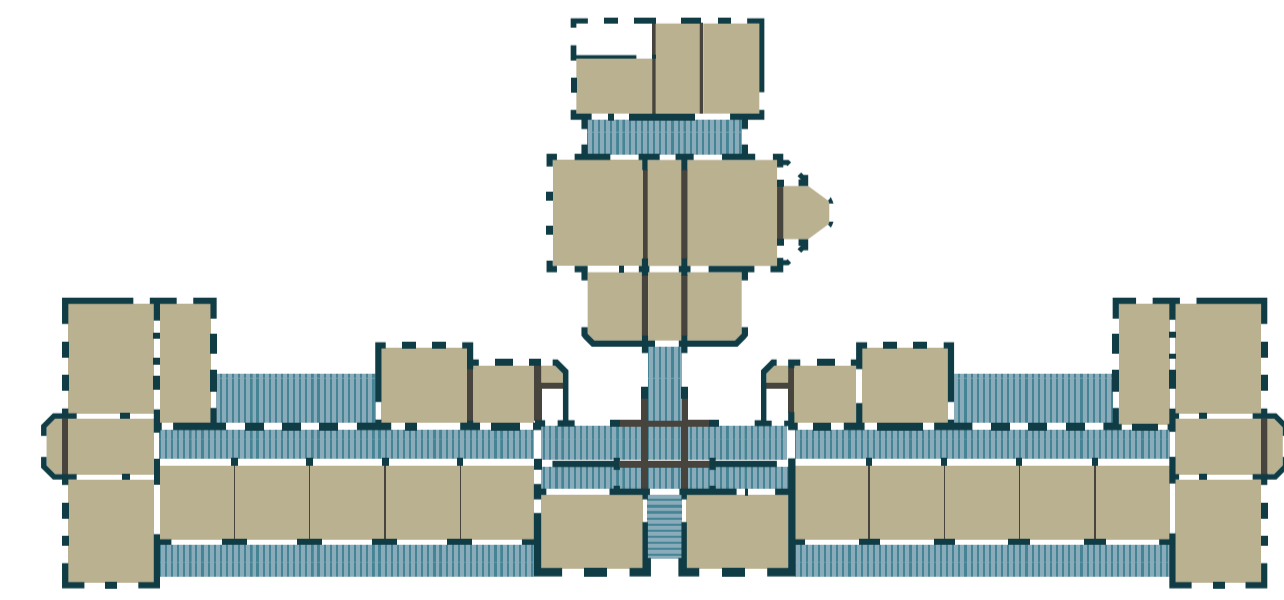
PROSPETTO NORD-OVEST



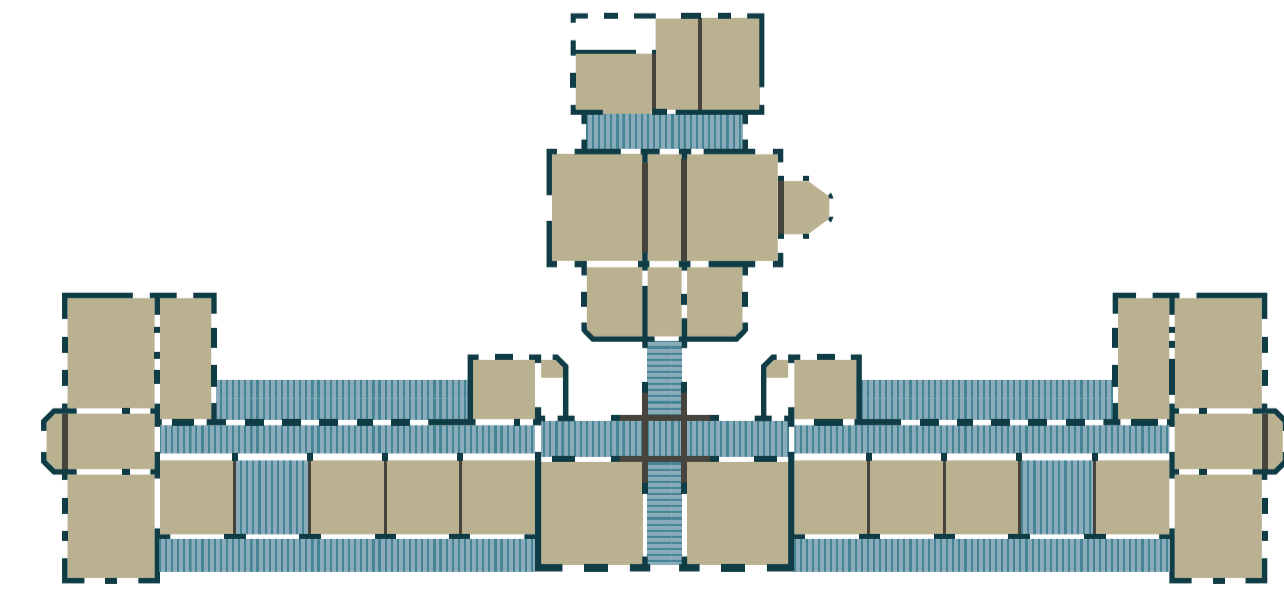
PIANTA SOLAI PIANO TERRA



PIANTA STRUTTURALE PIANO TERZO



PIANTA STRUTTURALE PIANO PRIMO

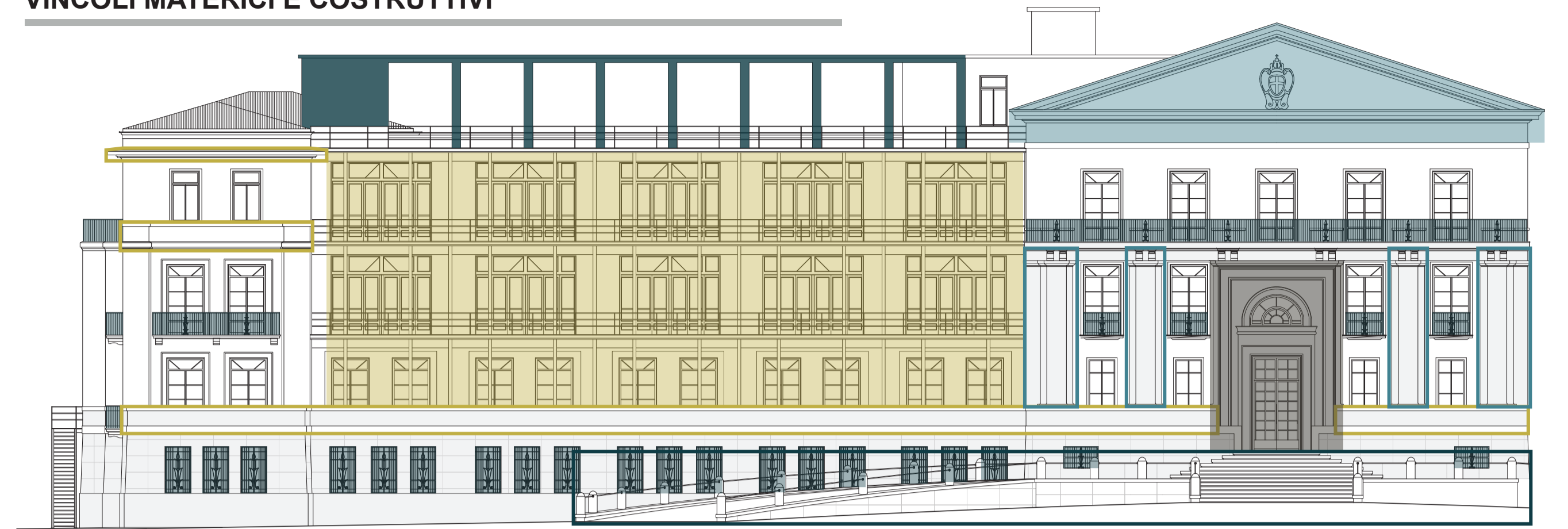


PIANTA STRUTTURALE PIANO SECONDO

LEGENDA

- Strutture
- Solaio a nervature
 - Solaio a travetti paralleli
 - Travi di campata
 - Sezione portante
 - Assetto strutturale puntuale

VINCOLI MATERICI E COSTRUTTIVI



IL FRONTONE
A conclusione del prospetto principale è presente un frontone sporgente con al centro uno stemma in rilievo.

IL PORTALE
La porta d'ingresso dell'edificio principale è caratterizzata, oltre che dalle grandi dimensioni, anche da una serie di cornici che la circondano e salgono per due piani.

LE CORNICI
Lungo tutto l'edificio, sia sul prospetto principale sia sugli altri, sono presenti delle cornici che marcano i piani e scandiscono il prospetto in altezza marcando l'orizzontalità.

LE COLONNE
A caratterizzare il prospetto principale dell'edificio sono quattro colonne con parasta che sostengono una trabeazione sopra la quale è stata costruita una terrazza.

LE RINGHIERE
Le ringhiere e le inferriate alle finestre sono caratterizzate dalla presenza di elementi decorativi floreali in ferro posti al centro dell'elemento stesso.

LE TERRAZZE
Le due ali dell'edificio, per tre piani in altezza, sono caratterizzate dalla presenza delle terrazze delle camere dei pazienti dotate di scuri avvolgibili.

L'INGRESSO
L'ingresso principale è caratterizzato da una doppia rampa carrabile simmetrica rispetto alla facciata. In corrispondenza della porta principale è posta una doppia scalinata.

L'ATRIO
L'atrio presenta un pavimento decorato con mosaico che riprende l'assetto strutturale del solaio.

LE SCALE
La distribuzione verticale della struttura ospedaliera è costituita da due corpi scala simmetrici ubicati nel punto di collegamento delle due ali.

I CORRIDOI
I corridoi oltre a garantire la distribuzione nelle due ali presenta una notevole altezza di circa 4 metri e una parte attrezzata con armadi nella parte superiore.

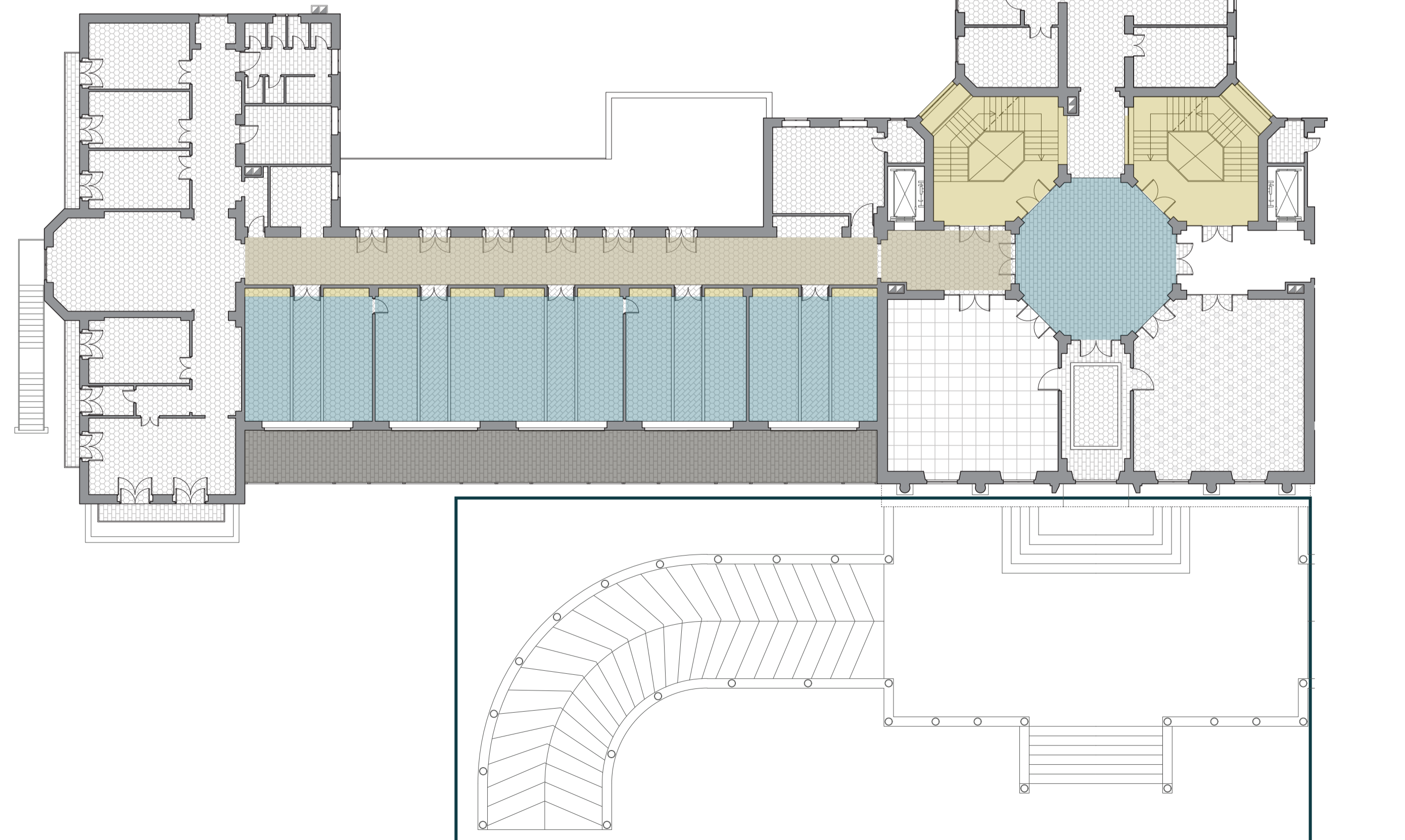
IL LUOGO DI CULTO
Il luogo di culto è ubicato al secondo piano ed è costituito da un unico vano con un'abside e una piccola sagrestia. L'abside presenta un altare rialzato, mentre il soffitto presenta degli affreschi.

I BALLATOI
I ballatoi a sud sono il luogo di aggregazione pubblico su cui si affacciano tutte le camere senza alcun tipo di separazione e presenta degli scuri avvolgibili.

LE CAMERE
Le camere collocate all'interno delle due ali presentano grandi aperture che permettono di accedere ai ballatoi e dei pavimenti che cambiano da stanza a stanza.

LE PARETI ATTREZZATE
Le camere di degenza presentano sulla parete che confina con il corridoio degli armadi incassati nel muro.

LA PENSILINA
La pensilina del quarto piano crea l'unica zona d'ombra nella parte praticabile del tetto.



Analisi urbanistica

Le prossimità del lotto

POTENZIALITÀ

- Il lotto nel quale è situato l'edificio di progetto è collocato in una posizione strategica in quanto si trova in prossimità del parco basaglia e del parco dell'ex ospedale civile, nonché in prossimità di zone agricole e un parcheggio sul lato nord.

CRITICITÀ

- I parchi e le zone agricole non presentano collegamenti sicuri.



Analisi limiti e distribuzione

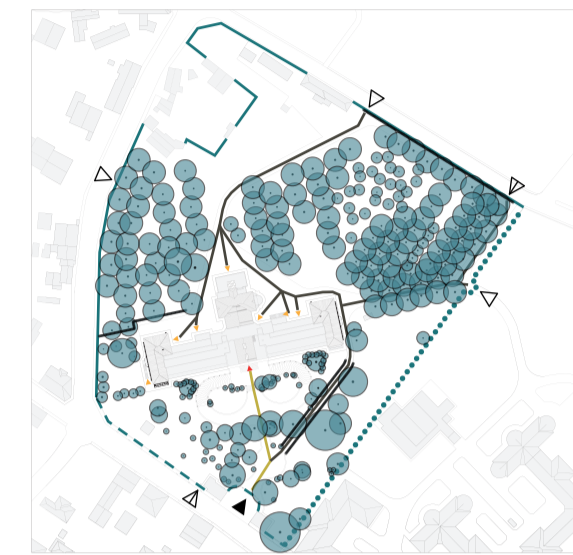
Il lotto di progetto

POTENZIALITÀ

- Le alberature presenti, che servivano a creare un ambiente simile alla montagna, e la loro estensione predispongono il lotto ad essere utilizzato come parco.

CRITICITÀ

- Le recinzioni ne limitano la permeabilità.



Analisi formale e compositiva

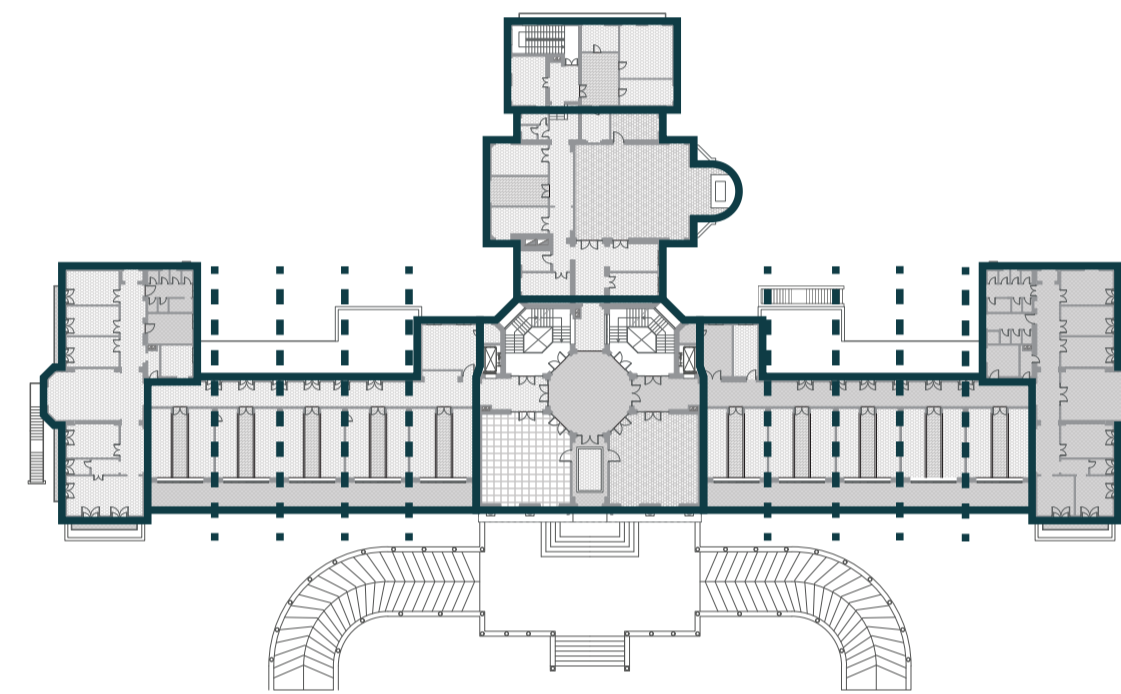
Simmetrie e griglie compositive, volumi

POTENZIALITÀ

- Simmetrie e griglie compositive, nonché elementi seriali permettono una progettazione a blocchi funzionali o a livelli; il blocco centrale più a nord essendo stato aggiunto successivamente permette un grado maggiore di modificabilità.

CRITICITÀ

-Le simmetrie e i ritmi trovati nell'edificio ne limitano la modificabilità.



Analisi distributiva

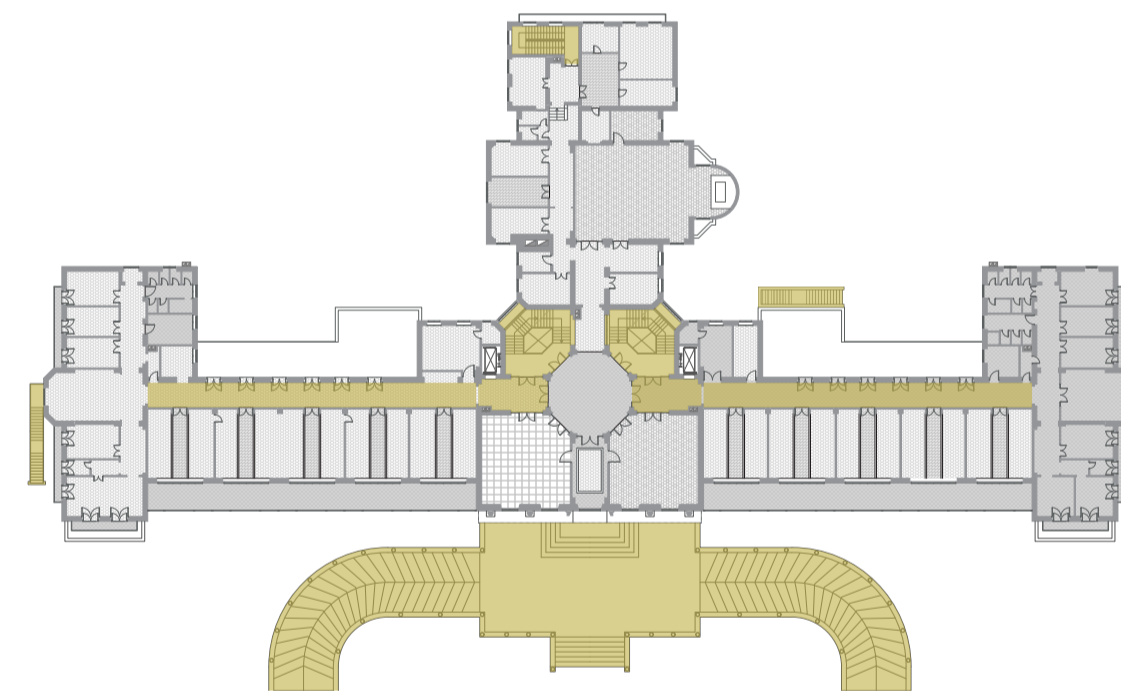
Accessi all'edificio, distribuzione orizzontale, distribuzione verticale, spazi serventi

POTENZIALITÀ

-L'altezza e la disposizione dei corridoi permette una facile distribuzione degli impianti; le stanze adiacenti agli ascensori possono essere utilizzate come spazi filtro per un piano antincendio.

CRITICITÀ

-Il lato sud-est presenta un'unica entrata non predisposta per persone affette da disabilità; visivamente e percettivamente la lunghezza dei corridoi è eccessiva; la distribuzione verticale è concentrata nel blocco centrale e non è presente nei blocchi laterali, mancano le scale di emergenza.



Vincoli strutturali

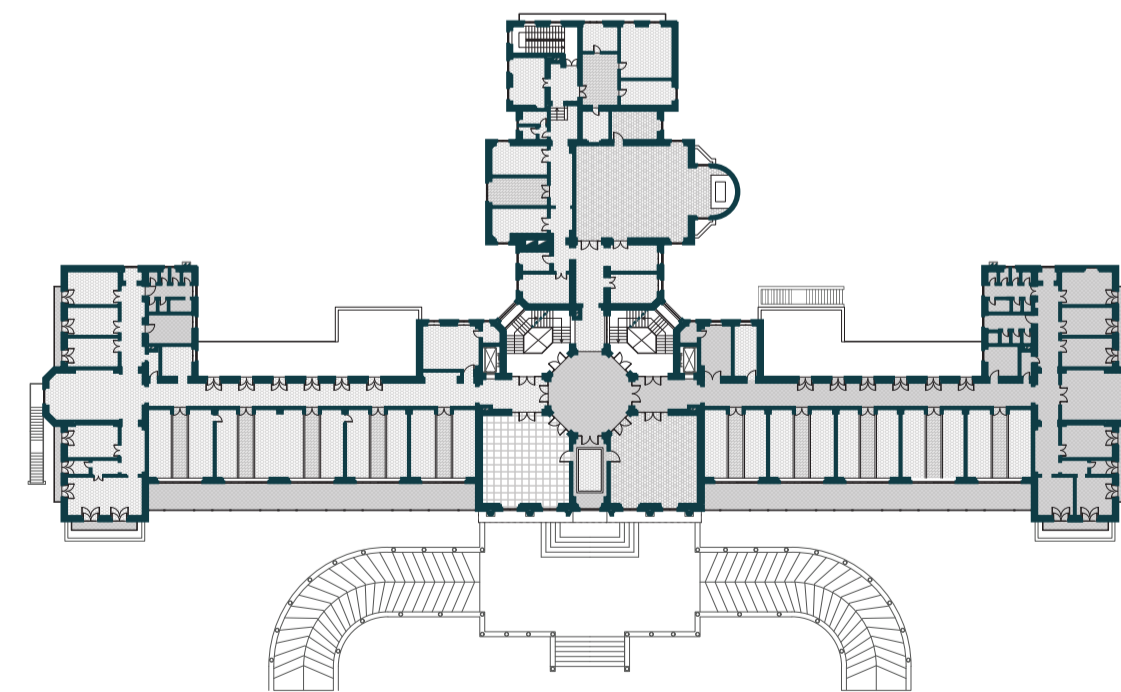
Sezione portante, murature da terra a cielo, solai, assetto strutturale

POTENZIALITÀ

-Il sistema costruttivo permette una trasformabilità elevata in corrispondenza delle aperture senza intaccare la struttura; la presenza di due tipi di solai permette di capire quali parti sono più facilmente modificabili; la presenza di un assetto strutturale puntuale (a pilastri) permette una notevole libertà di distribuzione.

CRITICITÀ

-La struttura portante dovendo essere adeguata alle norme attuali presenta una carenza di controventi sull'asse trasversale; i solai presenti nei ballatoi a nord presentano criticità strutturali.



Vincoli materici e costruttivi

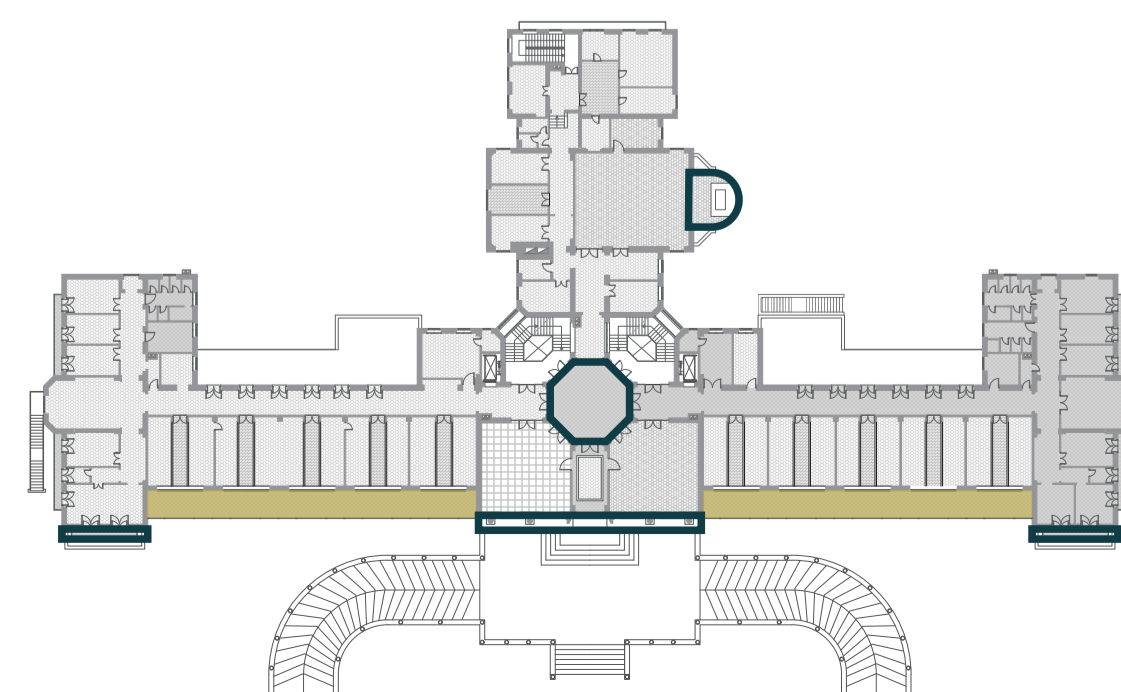
Elementi architettonici, elementi costruttivi

POTENZIALITÀ

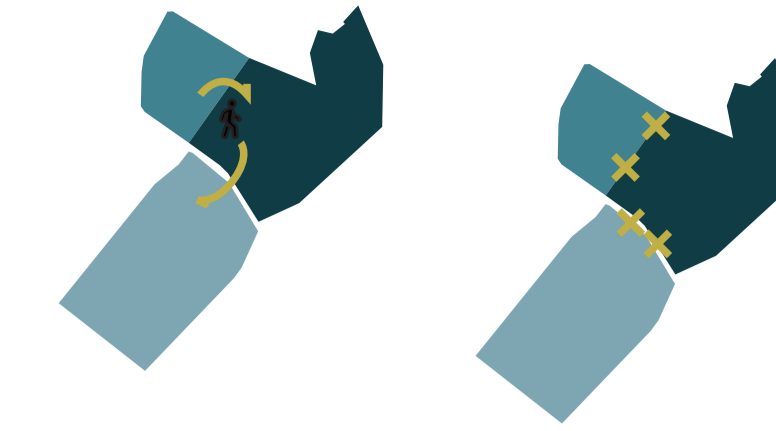
-I ballatoi sono predisposti ad un uso collettivo.

CRITICITÀ

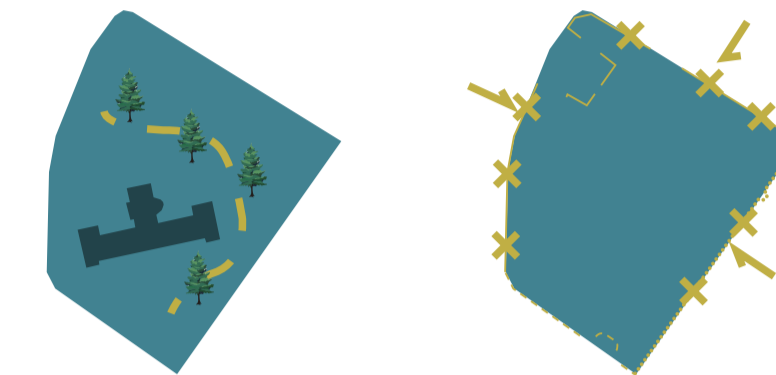
-Il valore architettonico degli elementi individuali sulla facciata a sud non permette un buon grado di modificabilità.



RICOLLEGARE IL SISTEMA DEI PARCHI



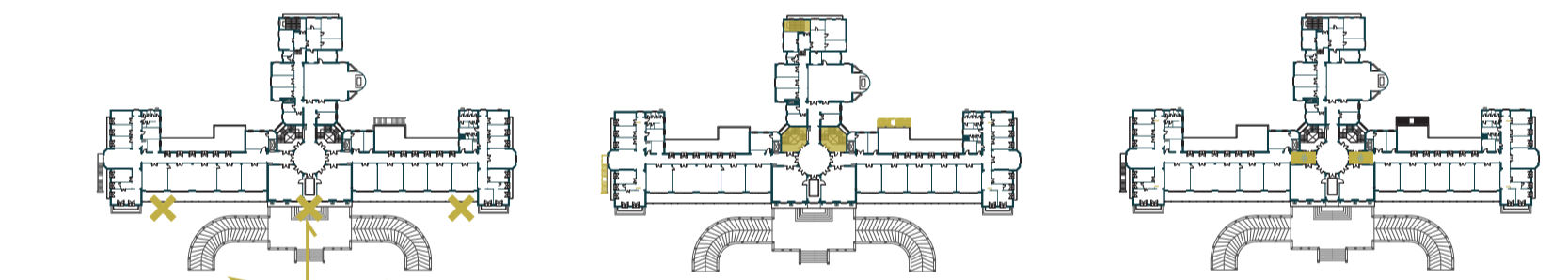
RIDEFINIRE IL LOTTO E I SUOI LIMITI



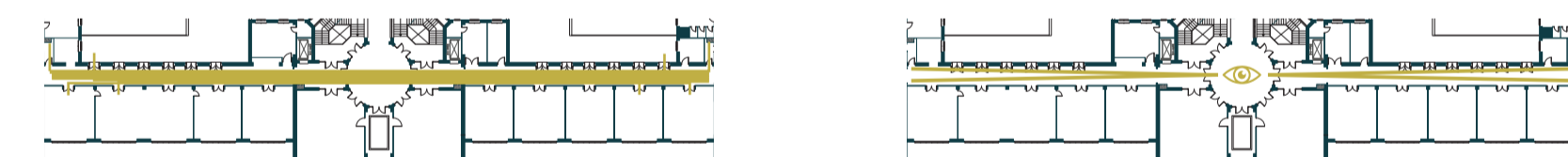
RIDEFINIRE LE FUNZIONI PRESENTI NELL'EDIFICIO TENENDO CONTO DELLA SUA GEOMETRIA



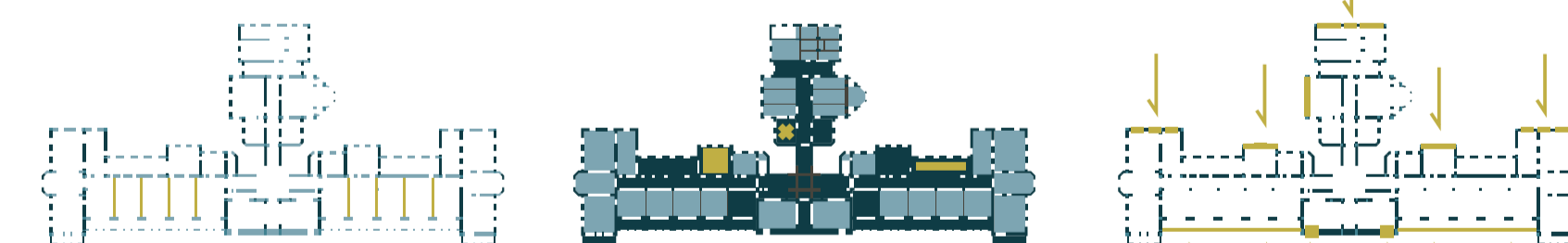
RIDEFINIRE LA RAMPA E IL SISTEMA DI DISTRIBUZIONE VERTICALE



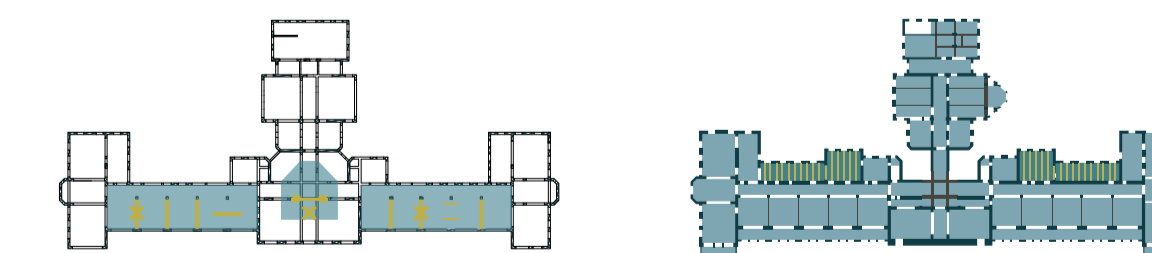
ORGANIZZARE I CORRIDOI IN ALTEZZA



RIDISEGNARE LA FACCIATA MODIFICANDO L'ALTEZZA DELLE FINESTRE



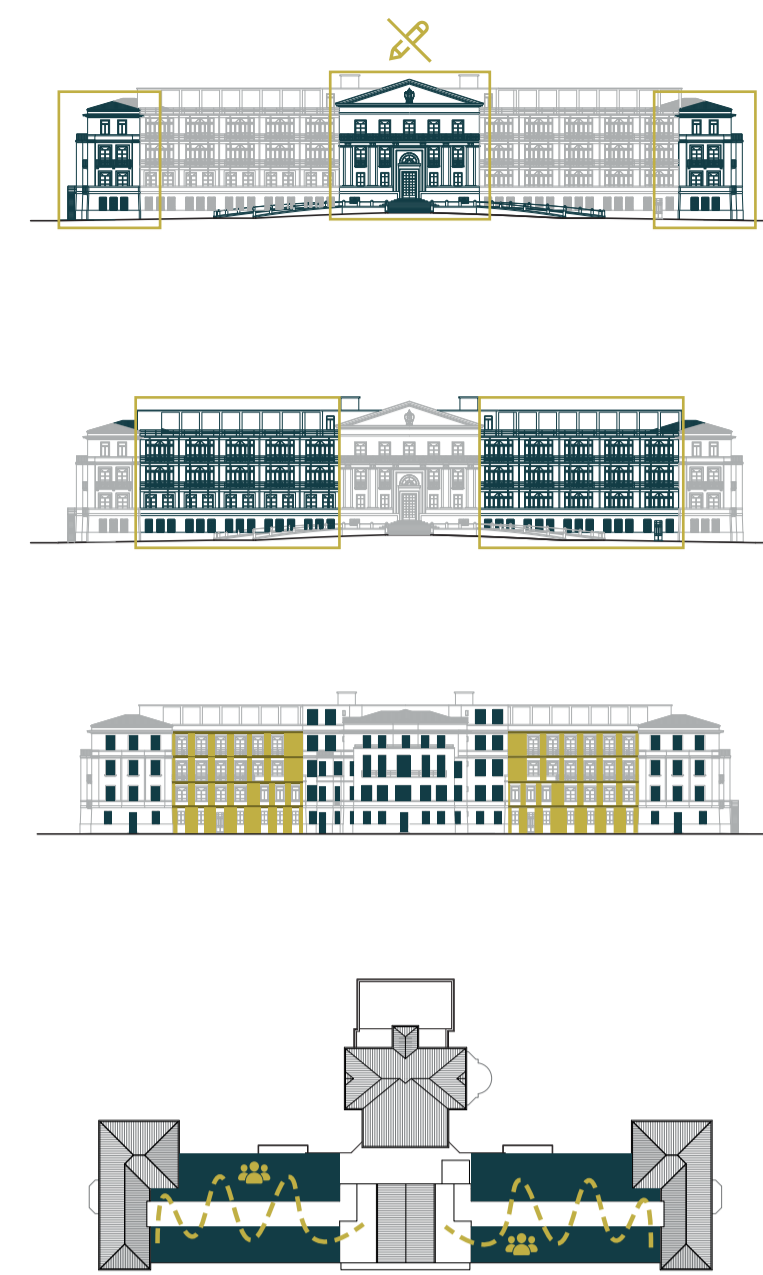
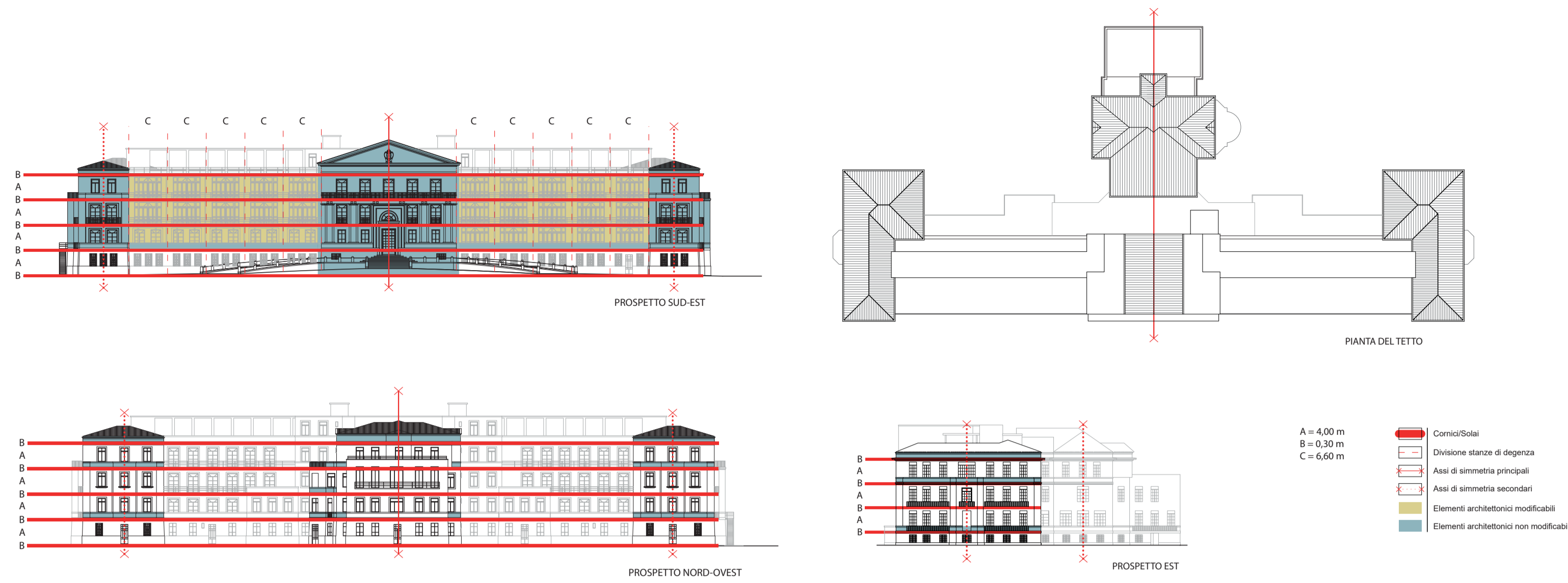
ORGANIZZARE LE NUOVE FUNZIONI PRENDENDO IN CONSIDERAZIONE LA DIVERSA ORDITURA DEI SOLAI



VALORIZZARE GLI ELEMENTI ARCHITETTONICI INDIVIDUATI E RIDEFINIRE LO SPAZIO DEI BALLATOI



Involucro esterno



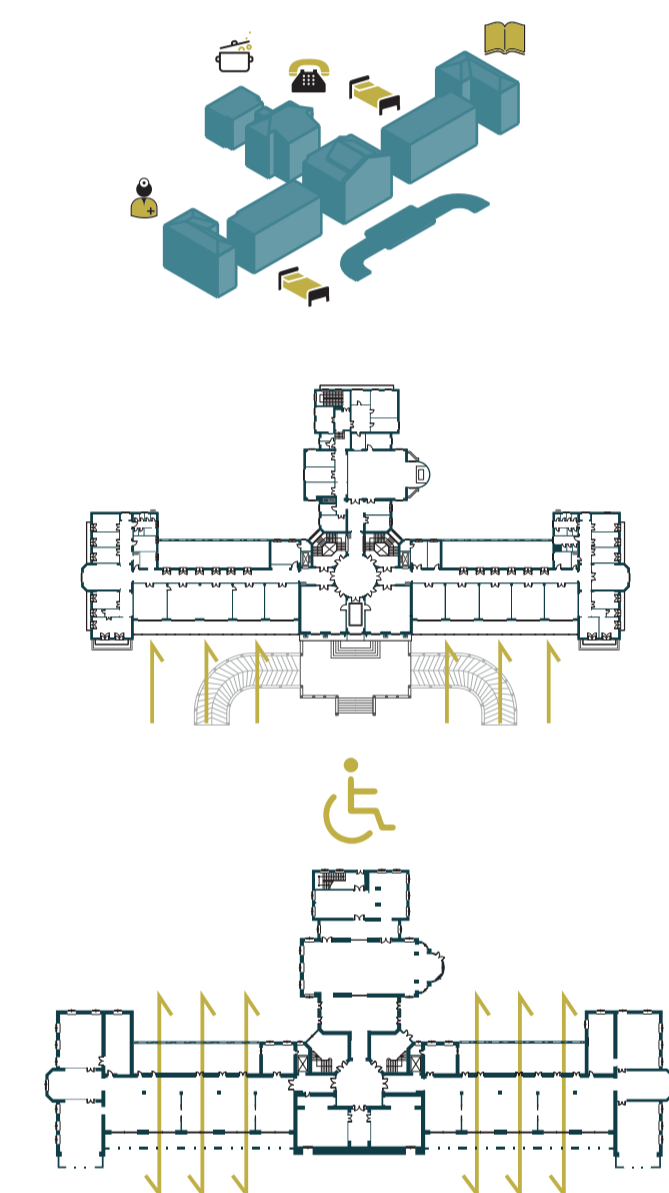
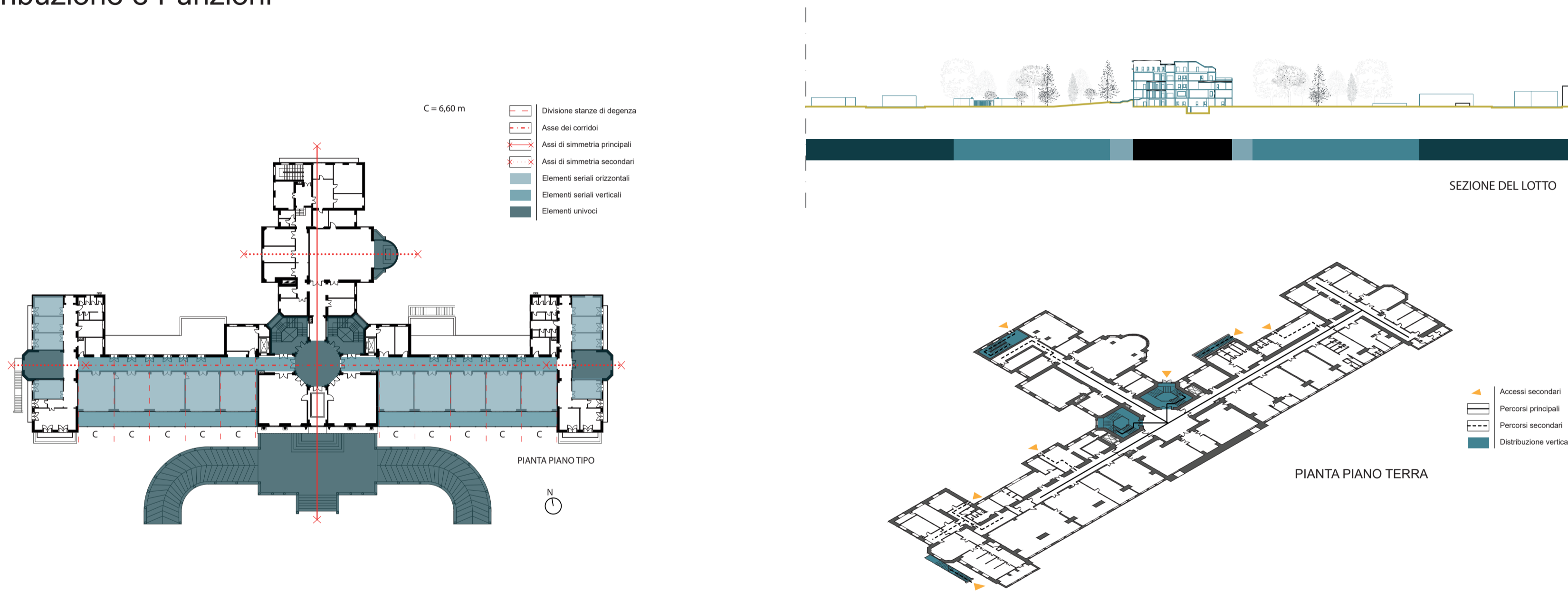
FACCIATA SUD - CONSERVAZIONE
- Il lotto nel quale è situato l'edificio di progetto è collocato in una posizione strategica in quanto si trova in prossimità del parco basaglia e del parco dell'ex ospedale civile, nonché in prossimità di zone agricole e un parcheggio sul lato nord.

FACCIATA SUD - RIDISEGNO DEGLI SCURI
- Il lotto nel quale è situato l'edificio di progetto è collocato in una posizione strategica in quanto si trova in prossimità del parco basaglia e del parco dell'ex ospedale civile, nonché in prossimità di zone agricole e un parcheggio sul lato nord.

FACCIATA NORD - NUOVA PELLE E SOSTITUZIONE SERRAMENTI
- Il lotto nel quale è situato l'edificio di progetto è collocato in una posizione strategica in quanto si trova in prossimità del parco basaglia e del parco dell'ex ospedale civile, nonché in prossimità di zone agricole e un parcheggio sul lato nord.

TETTO - NUOVA PRATICABILITÀ
- Il lotto nel quale è situato l'edificio di progetto è collocato in una posizione strategica in quanto si trova in prossimità del parco basaglia e del parco dell'ex ospedale civile, nonché in prossimità di zone agricole e un parcheggio sul lato nord.

Distribuzione e Funzioni

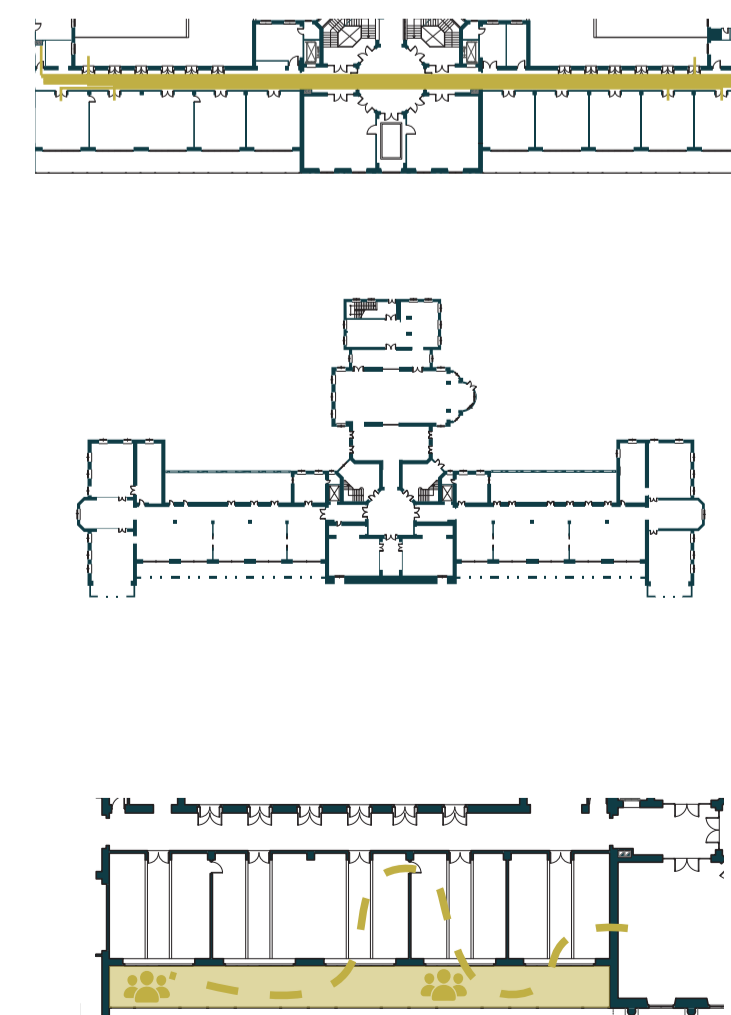


RIDISTRIBUZIONE DELLE FUNZIONI
- Il lotto nel quale è situato l'edificio di progetto è collocato in una posizione strategica in quanto si trova in prossimità del parco basaglia e del parco dell'ex ospedale civile, nonché in prossimità di zone agricole e un parcheggio sul lato nord.

SUPERAMENTO BARRIERE ARCHITETTONICHE
- Il lotto nel quale è situato l'edificio di progetto è collocato in una posizione strategica in quanto si trova in prossimità del parco basaglia e del parco dell'ex ospedale civile, nonché in prossimità di zone agricole e un parcheggio sul lato nord.

PERMEABILITÀ PIANO TERRA
- Il lotto nel quale è situato l'edificio di progetto è collocato in una posizione strategica in quanto si trova in prossimità del parco basaglia e del parco dell'ex ospedale civile, nonché in prossimità di zone agricole e un parcheggio sul lato nord.

Impianti tecnologici



DISTRIBUZIONE DEGLI IMPIANTI
- Il lotto nel quale è situato l'edificio di progetto è collocato in una posizione strategica in quanto si trova in prossimità del parco basaglia e del parco dell'ex ospedale civile, nonché in prossimità di zone agricole e un parcheggio sul lato nord.

DISTRIBUZIONE DEI LOCALI TECNICI
- Il lotto nel quale è situato l'edificio di progetto è collocato in una posizione strategica in quanto si trova in prossimità del parco basaglia e del parco dell'ex ospedale civile, nonché in prossimità di zone agricole e un parcheggio sul lato nord.

PERMEABILITÀ DEI BALLATOI
- Il lotto nel quale è situato l'edificio di progetto è collocato in una posizione strategica in quanto si trova in prossimità del parco basaglia e del parco dell'ex ospedale civile, nonché in prossimità di zone agricole e un parcheggio sul lato nord.