

La landa carsica

**(*Chrysopogono-Centaureetum cristatae*,
Carici-Centaureetum rupestris, *Genisto-*
Seslerietum juncifoliae e *Danthonio-*
Scorzoneretum villosae)**

La landa carsica occupava l'intero altopiano, e si è quindi adattata ai suoi diversi microclimi.

La landa più termofila è il *Chrysopogono-Centaureetum cristatae*, che si trova su terra rossa e marne-arenarie dal mare fino a 390 metri d'altezza.

Le piante più significative sono *Satureja montana* subsp. *variegata*, *Artemisia alba* subsp. *lobelii* e *Cephalaria leucantha*.



Chrysopogon gryllus (L.) Trin.



Centaurea cristata Bartl.



Satureja montana L. subsp. *variegata* (Host) P.W.Ball



Artemisia alba Turra subsp. *lobelii* (All.) Hegi (syn di *Artemisia alba* Turra)



Cephalaria leucantha (L.) Roem. & Schult.

La landa moderatamente termofila è il *Carici-Centaureetum rupestris*, che si sviluppa tipicamente negli ambienti pianeggianti più rocciosi.

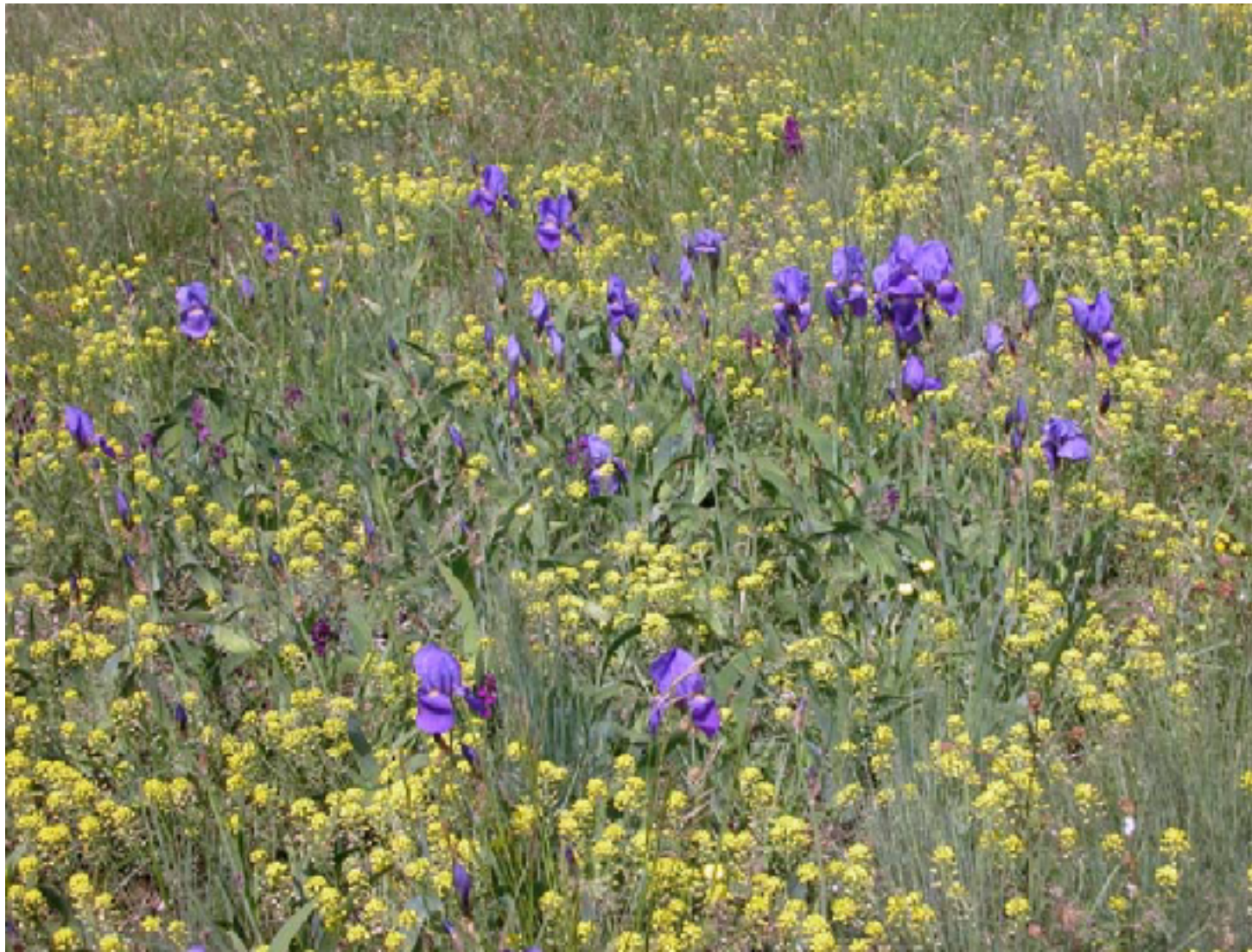
Le specie più caratteristiche sono *Centaurea rupestris*, *Carex humilis*, *Chrysopogon gryllus*, *Bromopsis erecta* s.l. e *Potentilla tommasiniana*.

Nelle aree ancora pascolate sono più frequenti che altrove le specie spinose o velenose rifiutate dagli animali come *Carduus nutans*, *Eryngium amethystinum*, *Euphorbia nicaeensis*, *Juniperus communis*, etc.

In questa landa appaiono le smaglianti fioriture primaverili di *Iris cengialti* subsp. *illyrica*, *Crepis chondrilloides*, *Ophrys sphegodes*.



Carici-Centaureetum rupestris



Fioritura primaverile di *Iris cengialti* subsp. *illyrica*, frammisto a *Alyssum montanum*



Carex humilis Leyss.



Centaurea rupestris L.



Bromopsis erecta (Huds.) Fourr.



Potentilla tommasiniana F.W.Schultz

Un'interessante variante è il *Genisto-Seslerietum juncifoliae*, landa rupestre che occupa i ciglioni del Monte Stena più colpiti dalla bora.

Simile al *Carici-Centaureetum*, differisce per la dominanza di *Sesleria juncifolia*, una graminacea a foglie filamentose, spesso accompagnata dalle vivaci fioriture gialle di *Genista sericea* e dai lunghi pennacchi ondeggianti al vento di *Stipa eriocaulis*.

Questa comunità, per quanto di estensione molto ridotta, è importante in quanto ha un carattere primario, e fu forse il principale serbatoio di semi per molte piante che hanno formato il *Carici-Centaureetum* dopo la distruzione delle foreste.



Sesleria juncifolia Suffren subsp. *juncifolia*
Notare la distribuzione.



Genista sericea Wulfen subsp. *sericea*



Stipa eriocaulis Borbás subsp. *eriocaulis*



Landa con pennacchi di *Stipa eriocaulis*

Un tipo più evoluto di landa è il *Danthonio-Scorzoneretum villosae*.

Si sviluppa su flysch, su terra rossa o su suoli argillosi calcarei abbastanza profondi e parzialmente decalcificati.

Più che una vera e propria landa si tratta di un prato-pascolo seminaturale, caratterizzato dall'alta incidenza di specie illiriche e mediterranee con caratteristiche intermedie tra la landa vera e propria ed i prati da sfalcio.

La sua massima fioritura va dalla tarda estate all'autunno. In Carso è distribuito dalla Valle della Dragogna fino al Colle di Medea.



Gelasia villosa (Scop.) Cass. subsp. *villosa*
(*Scorzonera villosa* Scop. subsp. *villosa*)





Danthonia alpina Vest