

G il periodo ipotetico del 1° e 2° tipo

v città, paese, campagna, isola

1 **SCRIVERE** Pro e contro

Com'è, in base alla tua esperienza, alle tue opinioni personali o alle tue supposizioni, vivere in questi luoghi? Pensa ai vantaggi (i pro) e agli svantaggi (i contro).

vivere in una grande città / metropoli

pro 😊	contro 😞

vivere in una piccola città / in un paese

pro 😊	contro 😞

vivere in un luogo isolato  
(per es. in campagna, su un'isola...)

pro 😊	contro 😞

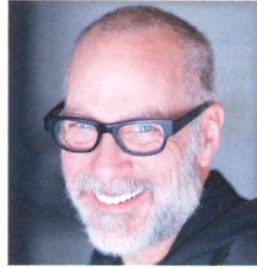
2 **ASCOLTARE** Quattro punti di vista

**2a** Ascolta le interviste. Le quattro persone che parlano rispondono alla stessa domanda. Quale, secondo te? Seleziona una domanda, poi confronta la tua scelta con quella di un compagno. Alla fine ascoltate ancora e riconfrontatevi.

- Che cosa vorresti cambiare del posto dove vivi?
- Dove ti piacerebbe andare a vivere?
- Perché hai scelto di vivere qui?

**2b** Ascolta ancora. Dove vorrebbero vivere le quattro persone intervistate? Le foto non sono in ordine. Attenzione: in un caso non è possibile saperlo!

Cruglielmo



Cloe



Juri



Arianna



**2c** Ascolta un'ultima volta. Le 4 persone indicano pro e contro di luoghi dove abitano o vorrebbero abitare in futuro. Se sei d'accordo con tutte o alcune delle loro osservazioni, scrivi negli schemi del punto 1.



FERRARA (EMILIA-ROMAGNA)

### 3 GRAMMATICA Il periodo ipotetico

3a Sottolinea con una riga la frase che esprime un'ipotesi, con due righe la frase che esprime una conseguenza. Poi confrontati con due compagni.

**Yuri**

1. Se uno abita a Roma, o a Milano, può andare al cinema, a vedere un concerto, una mostra...

**Arianna**

2. Se abiti in un paesino ed esci, sanno tutti dove sei... con chi sei... che cosa fai...  
3. Avrei troppa paura di perdere la mia privacy, se vivessi in un posto così.

**Guglielmo**

4. Sarebbe bello se le grandi città fossero come Ferrara.

**Cloe**

5. Se potessi, vivrei lontano da tutto, su un'isola.

3b Sempre insieme, rispondete alle domande.

- Quali frasi esprimono un'ipotesi certa o molto probabile?
- Quali un'ipotesi possibile o poco probabile?

3c Completate la regola sul periodo ipotetico.

PERIODO IPOTETICO DEL PRIMO TIPO	PERIODO IPOTETICO DEL SECONDO TIPO
<b>Che cosa indica:</b> un'ipotesi certa o probabile.	<b>Che cosa indica:</b> un'ipotesi possibile o poco probabile.
<b>Con quale tempo e modo verbale si forma:</b> nell' <b>ipotesi</b> (la frase con <b>se</b> ) → _____	<b>Con quale tempo e modo verbale si forma:</b> nell' <b>ipotesi</b> (la frase con <b>se</b> ) → _____ imperfetto
nella <b>conseguenza</b> → _____	nella <b>conseguenza</b> → _____ presente

3d Una coppia contro una coppia: giocate con il periodo ipotetico del 2° tipo.

A turno, una coppia sceglie una casella e completa quella frase per formare un periodo ipotetico, come nell'esempio. Attenzione: a volte bisogna inventare la conseguenza, a volte l'ipotesi.

Se la frase è corretta e **logica**, si conquista la casella. Vince la coppia che conquista più caselle.

**ESEMPIO:**

Se facessimo più attenzione all'ambiente...

→ le generazioni future vivrebbero meglio.

Se mi proponessero di trasferirmi all'estero...	Sarebbe una catastrofe se...	Se io potessi realizzare il mio grande sogno...
... andrebbero a vivere in un altro posto.	... la chiameremmo Serafina.	Se tu andassi al lavoro sempre a piedi...
Se bastasse...	La temperatura mondiale diminuirebbe se...	... se non costasse così tanto.

### 4 PARLARE Dibattito sul luogo ideale

La classe si divide in gruppi di 5 studenti: **A, B, C, D** e **E**. Gli studenti **A** e **E** vanno in ► **COMUNICAZIONE** (A va a pag. 138, E a pag. 139).

Gli studenti **B, C** e **D** leggono le istruzioni qui sotto.

**Studente B, C e D**

Guarda quello che hai scritto al punto 1 e confrontati con i compagni sul tema: qual è il luogo migliore in cui vivere, secondo te? Perché?



L'ISOLA DI STROMBOLI (SICILIA)

## 1 VOCABOLARIO E LEGGERE La montagna

1a Osserva gli animali nel disegno per 20 secondi, poi chiudi il libro e lavora con un compagno. Quali animali ricordate? Quanti? Alla fine aprite il libro: quanto ricordavate?



1b Leggi e abbinati elementi dell'immagine e parole evidenziate in grigio del testo, come nell'esempio. Non importa che le parole siano singolari o plurali.

## Qua e là - il blog di Piero

1 Le solite ferie al mare? E se un giorno scopriste che il vero relax è la montagna d'estate?

L'Italia è ricca di parchi nazionali. Ecco i miei cinque luoghi del cuore, parchi magnifici e rilassanti dove passeggiare tra prati pieni di fiori, antiche foreste e laghi azzurri. Che cosa aspettate a esplorare questi paradisi? Io prenoterei subito la prossima vacanza!

2 **PARCO NAZIONALE D'ABRUZZO, LAZIO E MOLISE** | La particolarità di questo parco è che include tanti bellissimi paesini ricchi di storia, come Scanno. Il simbolo del parco è l'orso.

3 **PARCO NAZIONALE DEL POLLINO (Basilicata e Calabria)** | Se incontraste un lupo, scappereste subito, o gli fareste una foto da postare su un social? Scopritelo in questo parco meraviglioso, il più grande d'Italia. Alzate gli occhi al cielo: vedrete delle aquile!

4 **PARCO NAZIONALE DELLE DOLOMITI BELLUNESI (Veneto)** | È un parco ricco di fiumi e ruscelli. Ci vivono numerose specie animali, fra cui la marmotta. Attenzione: i percorsi da trekking non sono facilissimi! Principianti: meglio che restiate in collina.

5 **PARCO NAZIONALE DEL CIRCEO (Lazio)** | È uno dei migliori esempi di biodiversità nel nostro Paese. Si può visitare in bicicletta. In autunno vedrete parecchi cinghiali.

6 **PARCO NAZIONALE DEL GRAN PARADISO (Piemonte e Valle d'Aosta)** | È il parco più antico d'Italia, ricco di laghi alpini e cascate. L'animale simbolo del parco è lo stambecco. Era una specie in pericolo, ma le abitudini sono cambiate (non si caccia più nel parco): oggi la popolazione di stambecchi è di 3000 esemplari. La montagna più alta è il Gran Paradiso (4061 m).



DOLOMITI (VENETO)

1c Completa lo schema con le informazioni del blog. Le informazioni non sono in ordine.

IL PARCO:	SI CHIAMA:
di maggiori dimensioni	
dove la flora e la fauna sono estremamente varie	
che è nato per primo in Italia	
in cui si trovano paesi pieni di tradizioni	
meno accessibile a chi non è esperto di alta montagna	

1d Nell'articolo al punto 1b mancano delle parole o gruppi di parole. Completalo: seleziona l'opzione mancante in ogni serie in alto a destra, come nell'esempio.

ESEMPIO:

paragrafo numero	parola/e prima	opzione mancante
1	scopriste	1. cioè 2. ✓ invece 3. siccome

invece

E se un giorno scopriste che il vero relax è la montagna d'estate?

paragrafo numero	parola/e prima	opzione mancante
1	paradisi?	1. Secondo me 2. Bensì 3. Se fossi in voi
3	subito, o	1. prima 2. dappertutto 3. quindi
3	cielo:	1. in realtà 2. sicuramente 3. comunque
4	Principianti:	1. siete 2. è 3. fosse
5	visitare	1. in piedi o 2. a piedi oppure 3. con i piedi oppure
6	pericolo, ma	1. ormai 2. prima di tutto 3. non ancora
6	stambecchi è di	1. meno 2. più 3. circa

FOCUS

DARE CONSIGLI

se fossi in voi / te = al posto vostro / tuo

Dopo queste formule si usa il condizionale.

2 **GIOCARE** Il periodo ipotetico del 2° tipo

Volete esercitarvi ancora con il periodo ipotetico del 2° tipo? Andate in ► **COMUNICAZIONE** a pagina 136.

3 **SCRIVERE** Fantascienza o futuro prossimo?

Osserva gli scenari: come diventerebbe il mondo se succedessero queste cose?

Scegli una o più ipotesi e immagina un mondo possibile.

Ecco che cosa succederebbe se:

- non ci fosse più internet
- gli esseri umani parlassero un'unica lingua
- smettessimo tutti di mangiare carne
- non si usasse più la macchina
- lavorassimo 4 ore al giorno

G Me lo ricordo come se fosse ieri.

V In che senso? • Lasciamo perdere. • Esagerato!

## 1 ASCOLTARE Accendo o non accendo?

1a Secondo te, quale di questi elettrodomestici consuma di più? Confronta la tua risposta con quella di un compagno. Poi verificate la soluzione in fondo alla pagina.



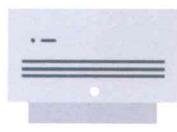
frigorifero



ventilatore



lavatrice



condizionatore



asciugacapelli

21 1b Ascolta e seleziona l'opzione corretta. Poi confrontati con due compagni.

1. I due uomini:

- vivono insieme.
- sono in vacanza insieme.
- lavorano insieme.

2. Uno dei due:

- sta morendo di caldo.
- accende il condizionatore.
- va a farsi una doccia.

3. I due uomini:

- litigano violentemente.
- non sono d'accordo.
- alla fine sono d'accordo.

1c Uno dei due suggerisce alcuni rimedi contro il calore. Quali? Ascolta ancora e seleziona.

- chiudere le tende
- mangiare molta frutta
- accendere meno luci
- mettere piante nella stanza
- usare il ventilatore
- bere molto
- farsi una doccia fredda
- portare solo abiti di cotone

1d Una di queste opzioni non corrisponde a quello che succede: quale? Ascolta ancora se necessario.I due uomini:  alzano la voce  si interrompono  si insultano  parlano contemporaneamente

1e Leggi la trascrizione sotto e verifica tutto.

Adriano: Mamma mia, qui dentro non si respira! Accendo l'aria condizionata, ti dispiace?

Bruno: Eh, ma sarà sempre peggio se continui ad accenderla.

Adriano: In che senso?

Bruno: Nel senso che il condizionatore produce aria calda! Per questo le città sono sempre più...

Adriano: No, ti prego, il discorso ecologista no! E il condizionatore fa male all'ambiente, e la macchina inquina, e l'aereo produce emissioni... Ormai non si può più...

Bruno: Se mi lasci finire... Hai mai sentito parlare di "riscaldamento globale"? Dove hai passato gli ultimi vent'anni? Su un altro pianeta?

Adriano: Ok, ok, allora dimmi tu che cosa devo fare.

Bruno: Innanzitutto chiudi le tende, così non entra la luce del sole. Poi se le finestre fossero più nuove e si chiudessero meglio, entrerebbe meno calore...

Adriano: Sì, ok...

Bruno: E poi...

Adriano: ... vado a parlare con la Direzione...

Bruno: E poi...

Adriano: ... e chiedo se possono cambiare...

Bruno: E poi...

Adriano: ... le finestre adesso!

Bruno: Posso parlare? E poi con tutte queste luci accese, è normale che aumenti...

Adriano: Aspetta, aspetta, aspetta: quindi devo chiudere le tende per bloccare il sole, ma spegnere le luci per non produrre calore. Allora torniamo alla preistoria e viviamo senza elettricità e senza...

Bruno: Esagerato! E comunque in passato si usavano solo i ventilatori e non c'erano problemi, mi pare. Me lo ricordo come se fosse ieri.

Adriano: Forse in passato non c'erano 40 gradi in estate!

Bruno: Non ci sarebbero 40 gradi se smettessimo di usare l'aria condizionata dalla mattina alla sera!

Adriano: Ancora!

Bruno: Poi quando fa caldo basta bere tanto e farsi una doccia fredda: i vecchi rimedi funzionano ancora.

Adriano: Sì, adesso mi faccio la doccia in ufficio, come se fosse...

Bruno: Perché, che male c'è?

Adriano: Vabbe', lasciamo perdere, è meglio. Accendo o non accendo?

Bruno: Per me no, ma chiedi agli altri. Siamo in democrazia, vince la maggioranza.

Soluzione del punto 1a: il condizionatore.

FOCUS

COME SE

Dopo *come se* si usa il congiuntivo imperfetto.  
Me lo ricordo *come se fosse* ieri.

**1f** Osserva le frasi e prova a finirle in un modo per te logico. Rileggi il dialogo se necessario. Poi confrontati con il resto della classe.

1. Per questo le città sono sempre più...
2. Ormai non si può più...
3. E poi con tutte queste luci accese, è normale che aumenti...
4. Allora torniamo alla preistoria e viviamo senza elettricità e senza...
5. Sì, adesso mi faccio la doccia in ufficio, come se fosse...

**1g** Trova nel dialogo le espressioni sinonime. Le espressioni della prima colonna sono in ordine.

1. Che vuoi dire? = .....
2. Voglio dire che... = .....
3. Per prima cosa = .....
4. Qual è il problema? = .....
5. Preferisco non parlarne più. = .....

**2 PARLARE** Accendere o spegnere?

Formate gruppi di 3 studenti (A, B e C). Seguite le vostre istruzioni.

**STUDENTE A**

Sei Adriano. Chiedi a Paolo / Paola, un tuo / una tua collega, se puoi accendere il condizionatore. Difendi la tua posizione: stai morendo di caldo e non puoi lavorare in queste condizioni!

**STUDENTE B**

Sei Bruno. Come gli hai suggerito, Adriano chiede a un / una collega se può accendere il condizionatore. Intervieni e difendi la tua posizione, esistono alternative all'aria condizionata!

**STUDENTE C**

Sei Paolo / Paola, un / una collega di Bruno e Adriano. Hai ascoltato la loro discussione e spero che ti chiedano che cosa ne pensi: anche tu lavori in quell'ufficio e hai il diritto di esprimerti!

No, ti prego!

Esagerato!

Posso parlare?

Aspetta, aspetta...

Se mi lasci finire...

**DIECI** espressioni "buone" per l'ambiente

- 1 naturale
- 2 biologico
- 3 a basso consumo
- 4 riciclabile
- 5 ecologico
- 6 biodegradabile
- 7 a chilometro zero
- 8 responsabile
- 9 rinnovabile
- 10 sostenibile



In italiano si dice "sviluppo sostenibile": secondo te come si traduce nella tua lingua?



ASCOLTO  
IMMERSIVO

Inquadra il QRcode a sinistra o vai su [www.almaedizioni.it/dieciB1](http://www.almaedizioni.it/dieciB1), chiudi gli occhi, rilassati e ascolta.

# 6 ESERCIZI

## SEZIONE B Dove viviamo

### 3 Dove vivresti o non vivresti mai?



**E6** ▶ a Ascolta l'intervista alle due persone e completa lo schema.

- | Chi?   | lei                   | lui                   |
|--|-----------------------|-----------------------|
| 1. vorrebbe avere due case?                              | <input type="radio"/> | <input type="radio"/> |
| 2. si annoierebbe in campagna?                           | <input type="radio"/> | <input type="radio"/> |
| 3. cerca un luogo con una vita culturale interessante?   | <input type="radio"/> | <input type="radio"/> |
| 4. non ama i posti turistici?                            | <input type="radio"/> | <input type="radio"/> |
| 5. non vivrebbe mai nella periferia di una grande città? | <input type="radio"/> | <input type="radio"/> |
| 6. ha bisogno di avere sempre gente intorno?             | <input type="radio"/> | <input type="radio"/> |

b Completa le due risposte con gli elementi delle liste, poi ascolta ancora e verifica.

direi | mi annoierei molto, | benché sia | nonostante se potessi scegliere | ma basta andare | penso che sia

1. **Lei:** Allora, \_\_\_\_\_ un posto, io vivrei volentieri a Genova, perché \_\_\_\_\_ una via di mezzo perfetta. Genova è una metropoli, è dinamica, ci sono tante cose da fare, mostre, concerti, gente nuova da conoscere... È da sempre un porto importantissimo, un luogo di scambi tra cose e persone. Però \_\_\_\_\_ una grande città, Genova ha anche una dimensione umana, non è enorme, molte cose si possono fare a piedi e poi, e questa è una cosa che amo molto, vicino c'è sia la montagna che il mare. È vero che le spiagge liguri generalmente sono molto piccole e in estate sono piene di gente, \_\_\_\_\_ in montagna e si trova un po' di pace.



Se dovessi indicare un posto dove invece non vivrei mai in generale, \_\_\_\_\_ la campagna, perché è un ambiente che non conosco bene e per me è strano non avere tanta gente intorno... Se vivessi in un luogo isolato \_\_\_\_\_ non saprei cosa fare. \_\_\_\_\_ capisca benissimo chi vorrebbe vivere nella natura, scappare dal caos, dallo stress e dall'inquinamento, so che questa scelta non fa per me.

ho la sensazione che | mi piacerebbe | anche se neanche se mi offrissero | non mi sorprende sebbene | sarebbe

2. **Lui:** \_\_\_\_\_ non ami i luoghi molto turistici, devo ammettere che \_\_\_\_\_ molto avere una casa a Ostuni... \_\_\_\_\_ non so se ci andrei a vivere in modo permanente... Forse la soluzione migliore per me \_\_\_\_\_ avere una seconda casa lì e poterci andare quando ne ho voglia. È un luogo incredibile, ogni volta che ci vado in vacanza lo trovo sempre più bello, con tutte quelle case bianche, il mare a pochi chilometri, il suo tipico fascino mediterraneo.



\_\_\_\_\_ uno possa rinascere in un posto così. Infatti \_\_\_\_\_ che ci vivano tante famiglie inglesi, o tedesche, o di altri Paesi. Un posto dove invece non andrei a vivere \_\_\_\_\_ una villa è la periferia di una grande città. Se vivi per esempio a 30-40 km da una metropoli, passi ore in treno o in macchina per andare a lavorare, fai una vita stressantissima e la sera arrivi a casa distrutto.

### 4 Ipotesi

a Trasforma questa parte dell'intervista al periodo ipotetico del II tipo.

Se vivi per esempio a 30-40 km da una metropoli, passi ore in treno o in macchina per andare a lavorare, fai una vita stressantissima e la sera arrivi a casa distrutto.

↳ Se vivessi per esempio a 30-40 km da una metropoli...

b Fa' la stessa trasformazione con i periodi ipotetici sotto.

1. Se abiti su un'isola lontana da tutto, dimentichi lo stress della metropoli, vai al mare tutti i giorni e la sera sei in pace con te stesso.

↳ \_\_\_\_\_

2. Se abito in una piccola città, ho rapporti più intimi con la comunità locale, vedo gente tutti i giorni e non mi sento mai solo.

↳ \_\_\_\_\_

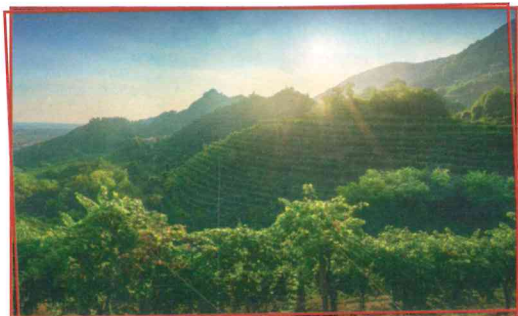
3. Se vi trasferite in campagna, avete una qualità della vita superiore, state all'aperto tutti i giorni e mangiate solo prodotti freschi e naturali.

↳ \_\_\_\_\_  
\_\_\_\_\_

## SEZIONE C La montagna d'estate

### 5 Le colline del Prosecco

a Ordina i paragrafi del testo, come nell'esempio.



Nonostante si tratti di una notizia positiva per le istituzioni nazionali e locali, alcune associazioni a favore dell'ambiente non sono soddisfatte, perché criticano l'agricoltura intensiva e l'uso di sostanze chimiche in quest'area.

Sembra infatti che il Prosecco di oggi sia molto diverso da quello che bevevano i nostri nonni. Ma non c'è solo il problema del gusto: per continuare a essere Patrimonio UNESCO sarà importante ascoltare le raccomandazioni del *World Heritage*.

Si tratta di una zona agricola di colline e piccole valli, vicino a Treviso (Veneto), dove dal Medioevo si produce il vino italiano oggi più famoso nel mondo, il Prosecco.

1 Le colline del Prosecco sono ormai Patrimonio dell'Umanità UNESCO.

Tra i critici, oltre alle organizzazioni ambientaliste, anche singoli personaggi come lo scrittore veneziano Tiziano Scarpa, secondo il quale diventare Patrimonio UNESCO significa perdere progressivamente la propria identità culturale.

La questione dell'identità è centrale: nonostante l'Italia esporti centinaia di milioni di bottiglie di Prosecco ogni anno in tutto il mondo (il Regno Unito è il Paese che ne compra di più), il vino veneto, secondo alcuni, sta perdendo il suo gusto specifico per avere più successo sul mercato globale.

In sintesi si tratterà di: preferire un'agricoltura più sostenibile, promuovere l'ecoturismo e utilizzare più energie rinnovabili.

b Seleziona l'opzione corretta.

1. Il Prosecco:

- oggi piace a meno persone di prima.
- forse aveva un gusto diverso in passato.
- si produce da pochi anni.

2. Le critiche sulla produzione intensiva del Prosecco vengono:

- da associazioni ambientaliste e altre persone.
- dalle vecchie generazioni.
- dalle istituzioni.

3. Dal testo si capisce che nell'area:

- l'ecoturismo non esiste per niente.
- ci sono più colline che valli.
- l'uso di energie rinnovabili non è sufficiente.

### 6 Il lupo in Italia

Completa il testo con le parole mancanti. In alcuni casi sono possibili più soluzioni.



#### Tre domande sul lupo

Risponde Marianna Sandri, naturalista e giornalista scientifica

1. È vero che qualcuno ha "reintrodotto" il lupo in Italia?

\_\_\_\_\_, il lupo è sempre stato presente in Italia. Un secolo \_\_\_\_\_ non esisteva quasi più (\_\_\_\_\_ causa dell'uomo): all'inizio degli anni Settanta in Italia \_\_\_\_\_ erano rimasti circa 150. Poi, con la creazione di aree naturali protette, l'aumento del numero delle prede come i cinghiali e i cervi e una maggiore attenzione all'ambiente (\_\_\_\_\_ ha favorito lo sviluppo dei boschi), la situazione è cambiata: negli anni Novanta infatti il lupo \_\_\_\_\_ è diffuso dagli Appennini alle Alpi, zona dalla \_\_\_\_\_ era completamente scomparso alla fine dell'Ottocento. Oggi il progetto europeo *Life Wolf Alps* \_\_\_\_\_ ha come obiettivo la reintroduzione del lupo, bensì la protezione della popolazione già esistente.

2. Quanti lupi ci sono oggi in Italia?

Oggi la popolazione italiana è di circa 2000 individui, \_\_\_\_\_ cui quasi 300 sulle Alpi, \_\_\_\_\_ ogni anno la caccia illegale ne uccida tra i 300 e i 900.

3. Il lupo è pericoloso per l'uomo?

Sì, il lupo è pericoloso per l'uomo \_\_\_\_\_ parecchi altri animali, per esempio il cervo, il cinghiale, l'ape, la zanzara. Tuttavia bisogna ricordare che il lupo evita in tutti i modi l'incontro con l'\_\_\_\_\_, suo nemico da sempre: ha paura di noi perché \_\_\_\_\_ vede come un grande pericolo. Sente la nostra presenza a 1 km di distanza e si allontana prima che \_\_\_\_\_ ne accorgiamo. Quindi è difficilissimo incontrarlo da vicino in un bosco e, anche se dovesse succedere, basterà fare rumore: si spaventerà e \_\_\_\_\_ ne andrà.



# 6 ESERCIZI

## ITALIANO IN PRATICA

### SEZIONE D Posso parlare?

#### 7 Il secolo caldo

a Sottolinea l'opzione corretta tra quelle evidenziate.



**Un pianeta ad aria condizionata**  
(edizioni Aboca)  
di Antonio Cianciullo

Antonio Cianciullo, giornalista, è specializzato in temi ambientali / biodegradabili.

In *Un pianeta ad aria condizionata* l'autore affronta il problema rinnovabile / climatico: un capitolo intero è dedicato agli elettrodomestici più controversi, i condizionatori.

Nel 1997 solo il 6% delle famiglie italiane ne avevano / aveva uno: oggi più del 30%. E nel mondo ne esistono 2 miliardi (saranno 6 miliardi nel 2050). Il condizionatore fa ormai parte del nostro paesaggio urbano: nelle città, per difenderci dall'aumento / dal riscaldamento delle temperature a causa dell'aumento / del riscaldamento globale, ci chiudiamo in case, uffici, macchine, ristoranti, palestre e negozi climatizzati. I condizionatori consumano un dieci / decimo dell'elettricità mondiale e rendono ancora più caldo lo spazio / il consumo pubblico. La popolazione del nostro pianeta si divide ormai / mai tra chi vive sempre al fresco grazie all' / a causa dell'aria condizionata e chi vive in zone sempre più calde e pertanto / oppure è spesso obbligato a migrare o sarà obbligato a farlo. Secondo Cianciullo, benché / nonostante questo scenario negativo, è / non è troppo tardi per trovare una soluzione alla crisi climatica: abbiamo conoscenze scientifiche e tecnologiche sufficienti per una vera rivoluzione green.

Inoltre le circostanze sono favorevoli: l'opinione pubblica chiede più sicurezza ambientale e l'economia è destinata a / non ce la fa a creare un'enorme quantità di posti di lavoro nel settore dell'ecologia.

b In alto a destra, indica se, in base alle informazioni del testo sopra, queste notizie si riferiscono a uno scenario passato (P), attuale (A) o futuro (F). Attenzione: una notizia si riferisce a due scenari.

- |   | P                     | A                     | F                     |
|---|-----------------------|-----------------------|-----------------------|
| 1. "La popolazione vuole più attenzione per l'ambiente"   | <input type="radio"/> | <input type="radio"/> | <input type="radio"/> |
| 2. "Fai studi ambientali? Il lavoro è garantito!"         | <input type="radio"/> | <input type="radio"/> | <input type="radio"/> |
| 3. "Il trionfo definitivo dell'economia green"            | <input type="radio"/> | <input type="radio"/> | <input type="radio"/> |
| 4. "Condizionatore: una rarità per gli italiani"          | <input type="radio"/> | <input type="radio"/> | <input type="radio"/> |
| 5. "Il riscaldamento climatico causa migrazioni di massa" | <input type="radio"/> | <input type="radio"/> | <input type="radio"/> |

#### 8 Valutazioni online di elettrodomestici

a Coniuga i verbi tra parentesi al congiuntivo imperfetto o presente o al condizionale presente.

- Va benissimo per spazi piccoli e per una famiglia di tre persone, ma raffredda poco e non riesce a fare il ghiaccio. L'assistenza clienti è ridicola, gli operatori ti rispondono come se li (*tu - disturbare*) \_\_\_\_\_ nel loro giorno di riposo!
- Mi piace che si (*potere*) \_\_\_\_\_ scegliere la temperatura in base al tipo di tessuto. È una funzione che gli altri modelli non hanno. Ne sono entusiasta, se (*io - essere*) \_\_\_\_\_ in voi, (*scegliere*) \_\_\_\_\_ questo!
- Molto facile da pulire. Pesa poco. Ideale per chi ha animali in casa e quindi (*potere*) \_\_\_\_\_ averne bisogno ogni giorno, ma non va bene per spazi grandi perché non è molto potente.
- Emette aria sia fredda sia calda. Purtroppo però dopo solo un anno ha smesso di funzionare bene (si sentiva odore di "tostato", come se i capelli (*stare*) \_\_\_\_\_ cuocendo!). Per fortuna l'assistenza me l'ha sostituito con uno nuovo.
- Sebbene (*avere*) \_\_\_\_\_ la modalità sia calda sia fredda, non produce calore... Non ho voglia di chiamare l'assistenza, spero che in estate non mi (*dare*) \_\_\_\_\_ problemi e riesca a raffreddare l'ambiente...
- Ho aperto il pacco, l'ho messo su un tavolo e l'ho acceso per scaldare il pranzo (pochi minuti fa): ora è impossibile spegnerlo!!! Non c'è modo di fermarlo, è come se il tasto *start* non (*esistere*) \_\_\_\_\_ più. Ma li testate i prodotti, prima di venderli?!

b Secondo te quale elettrodomestico hanno valutato gli utenti sopra? Abbina immagini e valutazioni.

