



# I SISTEMI DI GESTIONE DELLA SALUTE E SICUREZZA SUL LAVORO:

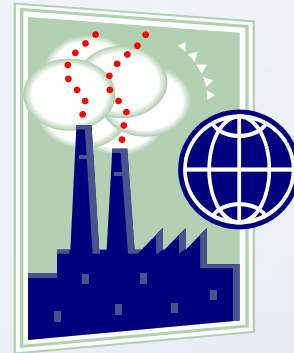
**LA SPECIFICA OHSAS 18001**

**E**

**LE LINEE GUIDA UNI-ISPEL**

*sistemi a confronto*

Nel panorama legislativo italiano la Salute e la Sicurezza sul Lavoro sono regolamentate da un gran numero di atti normativi (a partire dal D.Lgs. 626/94 e s.m.i.) che indicano requisiti da rispettare.



Ma è convinzione che la Salute e Sicurezza debbano essere gestite con sistemi proattivi integrando tale gestione nelle operazioni quotidiane.

Un **Sistema di Gestione della Salute e della Sicurezza sul Lavoro** è un *approccio strutturato* per garantire la *Sicurezza* e la *Salute* di chi lavora in un'*organizzazione* e di chiunque sia coinvolto nelle sue *attività*.

Il suo scopo è:



- prevenire gli incidenti e ridurre i costi
- controllare e migliorare le prestazioni dell'azienda
- assicurare la conformità legislativa
- migliorare l'immagine dell'azienda
- **promuovere la gestione integrata con Qualità & Ambiente**



# SISTEMI DI GESTIONE DELL'IGIENE E SICUREZZA NEGLI AMBIENTI DI LAVORO

Prof. Claudio Pantanali, PhD

[cpantanali@units.it](mailto:cpantanali@units.it)



Modelli per la gestione  
preventiva della Salute e della  
Sicurezza

**OHSAS 18001:1999** (*OHSAS = Occupational Health and Safety Assessment Series*): specifica tecnica sviluppata con l'assistenza e la collaborazione di alcuni tra i maggiori enti di normazione e certificazione (BSI, BVQI, DNV, Lloyd's Register, SGS, ecc.) e dei loro documenti guida.

**LINEE GUIDA PER UN SISTEMA DI GESTIONE DELLA SALUTE E SICUREZZA SUL LAVORO** sviluppate da **UNI e INAIL** in collaborazione con CGIL, CISL, CNA, Confagricoltura, Confapi, Confartigianato, Confcommercio, Confindustria, ISPESL, UIL (settembre 2001)



# SISTEMI DI GESTIONE DELL'IGIENE E SICUREZZA NEGLI AMBIENTI DI LAVORO

Prof. Claudio Pantanali, PhD

[cpantanali@units.it](mailto:cpantanali@units.it)



LE PREMESSE

La **OHSAS 18001** è stata sviluppata in risposta alle richieste del mercato per uno standard di gestione della Salute e della Sicurezza riconosciuto, nei confronti del quale potesse essere valutato e certificato il Sistema di Gestione.

La specifica è stata sviluppata per essere compatibile con gli standard della Qualità e dell'Ambiente.

**UNI e INAIL**, ritenendo utile offrire alla realtà produttiva italiana modalità di realizzazione di un Sistema di Gestione della Salute e della Sicurezza sul lavoro, hanno stimolato la costituzione di un gruppo di lavoro per elaborare delle **linee guida** a tal fine.



# SISTEMI DI GESTIONE DELL'IGIENE E SICUREZZA NEGLI AMBIENTI DI LAVORO

Prof. Claudio Pantanali, PhD

[cpantanali@units.it](mailto:cpantanali@units.it)



OHSAS 18001

→ 1. Scopo

La OHSAS 18001 si applica a ciascuna organizzazione che desideri:

- stabilire un Sistema di Gestione Salute e Sicurezza per eliminare o minimizzare i rischi associati alle proprie attività
- implementare, mantenere attivo e migliorare il Sistema di Gestione Salute e Sicurezza
- assicurare la conformità alla Politica di Salute e Sicurezza stabilita
- dimostrare tale conformità
- ottenere la certificazione del proprio Sistema di Gestione da parte di un ente terzo
- fare un'autodichiarazione di conformità



Le Linee Guida UNI INAIL si propongono di:

- ridurre i costi legati alla Salute e Sicurezza minimizzando i rischi
- aumentare l'efficienza dell'impresa
- migliorare i livelli di Salute e Sicurezza
- migliorare l'immagine dell'azienda

*Le Linee Guida UNI INAIL non possono essere considerate una norma o una specifica tecnica da utilizzare a scopo di certificazione di parte terza né per attività di vigilanza da parte di Autorità di Controllo in materia di Sicurezza e Igiene del Lavoro.*



# SISTEMI DI GESTIONE DELL'IGIENE E SICUREZZA NEGLI AMBIENTI DI LAVORO

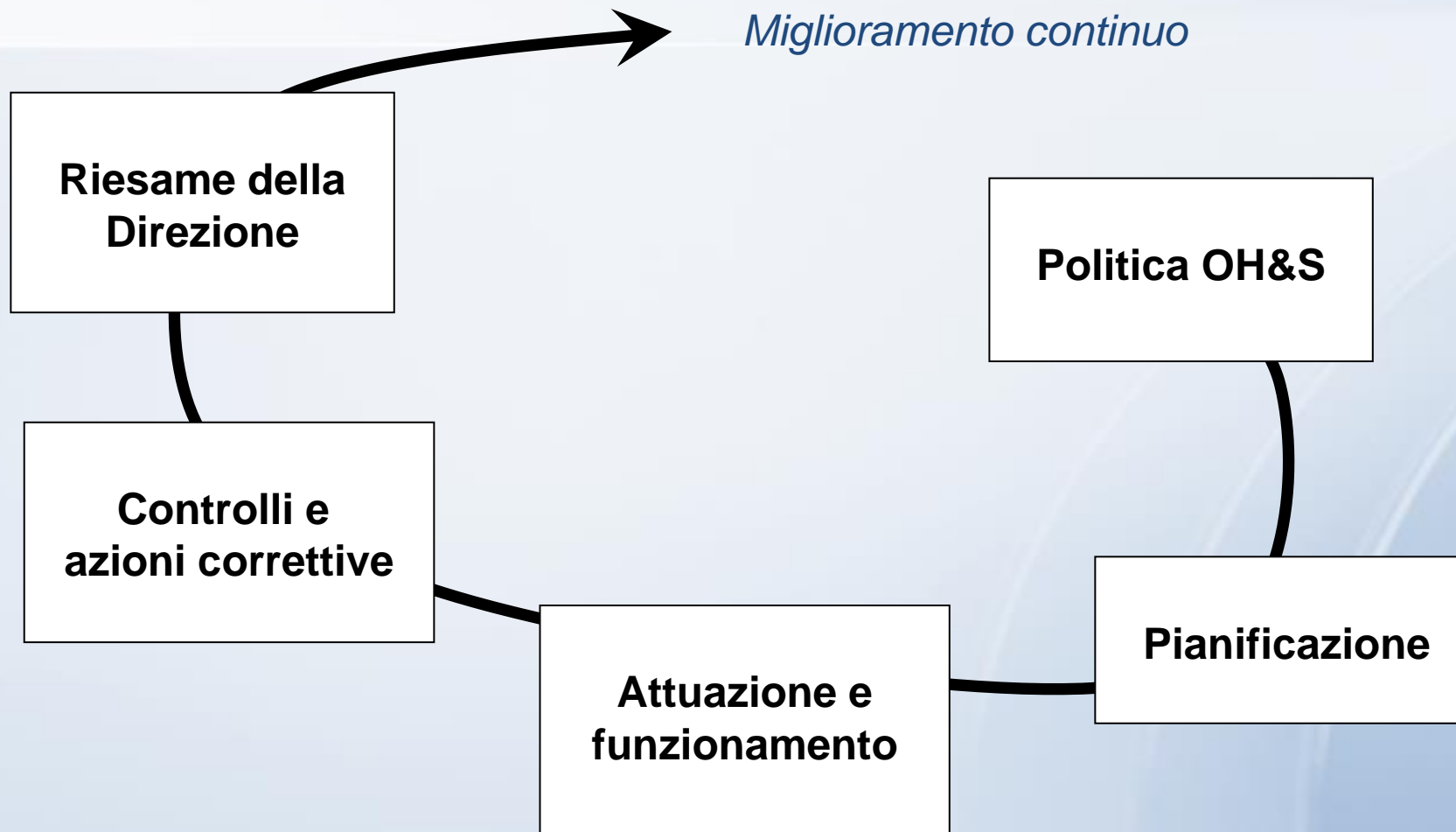
Prof. Claudio Pantanali, PhD

[cpantanali@units.it](mailto:cpantanali@units.it)



OHSAS 18001

Elementi del OH&SMS







# SISTEMI DI GESTIONE DELL'IGIENE E SICUREZZA NEGLI AMBIENTI DI LAVORO

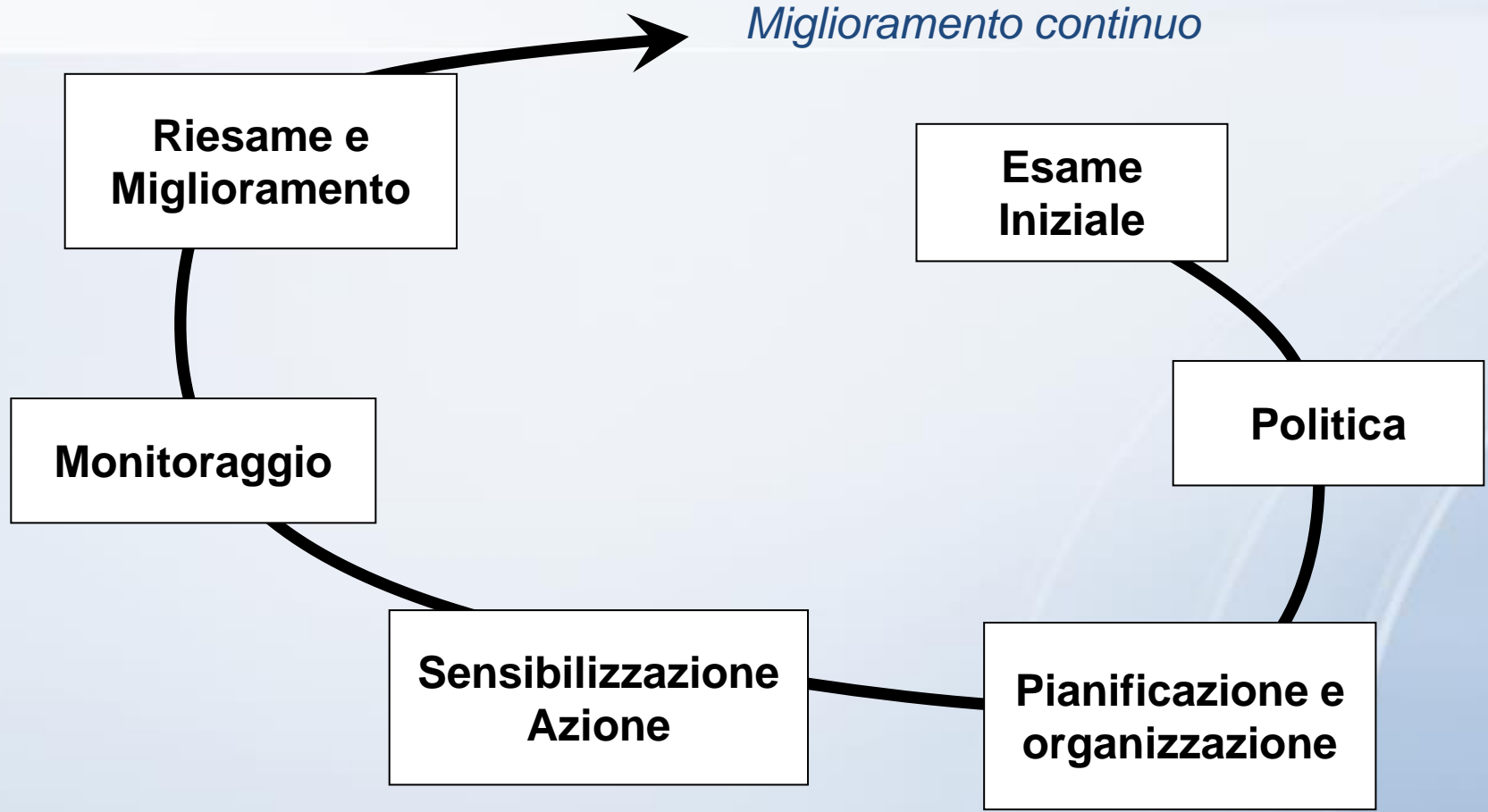
Prof. Claudio Pantanali, PhD

[cpantanali@units.it](mailto:cpantanali@units.it)



Linee Guida UNI INAIL

➔ B. Sequenza ciclica





# SISTEMI DI GESTIONE DELL'IGIENE E SICUREZZA NEGLI AMBIENTI DI LAVORO

Prof. Claudio Pantanali, PhD

[cpantanali@units.it](mailto:cpantanali@units.it)



Struttura della  
OHSAS 18001:1999

0	Premessa	4.4	<b>Attuazione e funzionamento</b>
1	Scopo	4.4.1	Struttura e responsabilità
2	Riferimenti	4.4.2	Formazione, consapevolezza e competenza
3	Termini e definizioni	4.4.3	Consultazione e comunicazione
4	Elementi del OH&SMS	4.4.4	Documentazione
4.1	Generalità	4.4.5	Controllo dei documenti e dei dati
<b>4.2</b>	<b>Politica OH&amp;S</b>	4.4.6	Controlli operativi
<b>4.3</b>	<b>Pianificazione</b>	4.4.7	Preparazione e risposta alle emergenze
4.3.1	Pianificazione per identificazione dei pericoli, analisi dei rischi e controllo dei rischi	<b>4.5</b>	<b>Controlli e azioni correttive</b>
4.3.2	Requisiti legali e aggiuntivi	4.5.1	Misurazioni e sorveglianza delle prestazioni
4.3.3	Obiettivi	4.5.2	Incidenti, situazioni pericolose, non conformità, azioni correttive e preventive
4.3.4	Programma di gestione OH&S	4.5.3	Registrazioni e loro gestione
		4.5.4	Audit
		<b>4.6</b>	<b>Riesame della Direzione</b>



# SISTEMI DI GESTIONE DELL'IGIENE E SICUREZZA NEGLI AMBIENTI DI LAVORO

Prof. Claudio Pantanali, PhD

[cpantanali@units.it](mailto:cpantanali@units.it)



Struttura delle  
Linee Guida UNI INAIL

## Premessa

- A. Finalità
- B. Sequenza ciclica di un SGSL
- C. La politica per la sicurezza e salute sul lavoro
- D. Pianificazione
- E. Struttura e organizzazione del sistema
  - E.1 Sistema di gestione
  - E.2 Definizione dei compiti e delle responsabilità
  - E.3 Coinvolgimento del personale
  - E.4 Formazione, addestramento, consapevolezza
  - E.5 Comunicazione, flusso informativo e cooperazione
  - E.6 Documentazione
  - E.7 Integrazione della salute e sicurezza nei processi aziendali e gestione operativa
- F. Rilevamento e analisi dei risultati e conseguente miglioramento del sistema
  - F.1 Monitoraggio interno della sicurezza
  - F.2 Caratteristiche e responsabilità dei verificatori
  - F.3 Piano del monitoraggio
  - F.4 Riesame del sistema



# SISTEMI DI GESTIONE DELL'IGIENE E SICUREZZA NEGLI AMBIENTI DI LAVORO

Prof. Claudio Pantanali, PhD

[cpantanali@units.it](mailto:cpantanali@units.it)



OHSAS 18001  
4.2 Politica OH&S

Espressa dall'Alta Direzione, definisce gli **obiettivi generali** che l'organizzazione intende perseguire ed **esprime pubblicamente** la filosofia aziendale relativamente a Salute e Sicurezza.

## Caratteristiche:

- a) adeguata alla natura e alla scala dei rischi per la Salute e Sicurezza dell'organizzazione
- b) impegno al miglioramento continuo
- c) conformità con gli obblighi di legge
- d) documentata, implementata e mantenuta attiva
- e) comunicata al personale (consapevolezza)
- f) disponibile alle parti interessate
- g) riesaminata periodicamente



# SISTEMI DI GESTIONE DELL'IGIENE E SICUREZZA NEGLI AMBIENTI DI LAVORO

Prof. Claudio Pantanali, PhD

[cpantanali@units.it](mailto:cpantanali@units.it)



Linee Guida UNI-INAIL  
C. Politica per la sicurezza  
e salute sul lavoro



Le Linee Guida UNI INAIL richiedono di esplicitare al livello più alto ulteriori aspetti oltre a quelli riportati nell'elenco precedente:

- responsabilità dell'intera organizzazione nella gestione SSL
- considerare la SSL come parte integrante della gestione aziendale
- impegno a fornire risorse umane e strumentali necessarie
- sensibilizzazione e formazione dei lavoratori in materia SSL
- coinvolgimento e consultazione dei lavoratori
- diffusione di obiettivi e programmi

## OHSAS 18001 - 4.3 Pianificazione

1. Identificazione dei pericoli, analisi dei rischi e controllo dei rischi
2. Requisiti legali e aggiuntivi
3. Obiettivi
4. Programmi di gestione OH&S

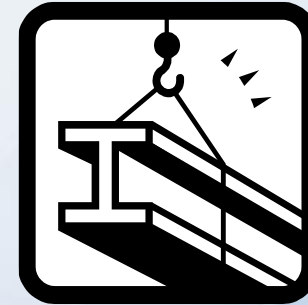


Linee Guida UNI INAIL - D. Pianificazione

## OHSAS 18001 – 4.3.1 Identificazione dei pericoli e analisi dei rischi Linee Guida UNI INAIL – D. Pianificazione

### a) Identificazione dei Pericoli

- attività di routine e non di routine
- attività di tutto il personale (dipendenti, appaltatori, visitatori)
- attrezzature sul posto di lavoro



**Pericolo:** fonte o situazione potenzialmente dannosa in termini di lesioni o malattie, danni alle proprietà, all'ambiente di lavoro o una combinazione di questi



## OHSAS 18001 – 4.3.1 Identificazione dei pericoli e analisi dei rischi Linee Guida UNI INAIL – D. Pianificazione

### b) **Valutazione dei Rischi**

- *rischi significativi (non tollerabili):* devono essere eliminati o ridotti
- *rischi tollerabili:* devono essere controllati o, se minimi, possono essere ignorati

**Rischio:** *combinazione di probabilità e conseguenze di uno specifico evento pericoloso*





L'entità di un rischio dipende da due fattori:

- **Gravità** del danno
  - parti del corpo che possono essere colpite
  - tipo di danno (tagli, ustioni, fratture, ecc.)
  - numero di persone colpite
- **Probabilità** di accadimento
  - frequenza dei guasti dei macchinari
  - frequenza e durata dell'esposizione
  - frequenza di azioni "non sicure"
  - natura dei materiali e delle attività

$$\text{Rischio} = \text{Probabilità} \times \text{Gravità}$$

## OHSAS 18001 – 4.3.2 Requisiti legali e aggiuntivi Linee Guida UNI INAIL – B. Sequenza ciclica

- **requisiti legali**: *obbligatoria*, specificati dalla legislazione
- **requisiti aggiuntivi**: *facoltativa*, concordati con enti (Autorità, Sindacati) o stabiliti dall'organizzazione (Codici di Condotta)

L'organizzazione deve:

- identificare le prescrizioni di legge e dei regolamenti applicabili
- documentarle, renderle disponibili ed aggiornarle in caso di cambiamenti
- comunicarle al personale ed alle parti interessate



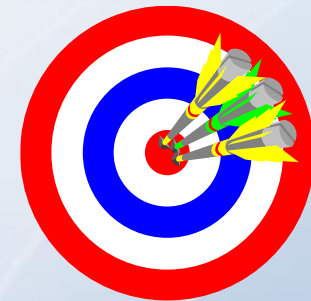
## OHSAS 18001 – 4.3.3 Obiettivi Linee Guida UNI INAIL – D. Pianificazione

- **Obiettivi:** intenti generali dell'organizzazione
- **Traguardi:** passi dettagliati per raggiungere un obiettivo

Gli obiettivi devono essere scelti considerando:

- *pericoli e rischi*
- *requisiti legali, aggiuntivi, tecnologici, finanziari*
- *opportunità di mercato*
- *opinioni delle parti interessate*
- *grado di priorità*

e devono essere *quantificati* (cosa raggiungere e quando) e *valutabili* (indicatori di prestazione)





## OHSAS 18001 – 4.3.4 Programmi di gestione OH&S Linee Guida UNI INAIL – D. Pianificazione

L'organizzazione deve stabilire e mantenere procedure per il raggiungimento degli obiettivi e dei traguardi delineando per ognuno:

- *responsabilità*
- *modalità*
- *tempistica*
- *verifiche periodiche*
- *aggiornamenti in caso di cambiamenti*



## OHSAS 18001 – 4.4 Implementazione e Funzionamento

1. Struttura e responsabilità
2. Formazione, consapevolezza e competenza
3. Consultazione e comunicazione
4. Documentazione
5. Controllo dei documenti e dei dati
6. Controlli operativi
7. Preparazione e risposta alle emergenze

## Linee Guida UNI INAIL – E. Struttura e Organizzazione del Sistema

1. Sistema di gestione
2. Definizione dei compiti e delle responsabilità
3. Coinvolgimento del personale
4. Formazione, addestramento, consapevolezza
5. Comunicazione, flusso informativo e cooperazione
6. Documentazione
7. Integrazione della salute e sicurezza nei processi aziendali e gestione operativa



## OHSAS 18001 – 4.4.1 Struttura e responsabilità

### Linee Guida UNI INAIL – E.2 Definizione dei compiti e delle responsabilità

Tutti i **ruoli** all'interno del sistema devono essere *definiti e documentati*.

**L'Alta Direzione** ha la responsabilità di:

- creare e attuare la Politica Salute e Sicurezza
- mettere a disposizione risorse umane, finanziarie, tecnologiche
- riesaminare periodicamente il Sistema
- designare un proprio Rappresentante per coordinare il Sistema

Il **Rappresentante della Direzione** ha la responsabilità di:

- assicurare che i requisiti del Sistema siano stabiliti, attuati ed aggiornati
- riferire alla Direzione sulle attività del Sistema

## OHSAS 18001 – 4.4.2 Formazione, consapevolezza e competenza Linee Guida UNI INAIL – E.4 Formazione, addestramento, consapevolezza

L'organizzazione deve:

- identificare le competenze per ogni ruolo
- stabilire le necessità di formazione
- educare il personale sui rischi connessi alle attività e alle loro conseguenze
- informare il personale sulla Politica ed i requisiti del Sistema di Gestione Salute e Sicurezza



## OHSAS 18001 – 4.4.3 Consultazione e comunicazione Linee Guida UNI INAIL – E.3 Coinvolgimento del personale E.5 Comunicazione, flusso informativo e cooperazione

- Comunicazioni Interne (*Personale*)
  - coinvolgere e consultare il personale nello sviluppo delle procedure
  - designarne un rappresentante
  - diffondere la cultura aziendale sulla Sicurezza e sulla Salute
- Comunicazioni Esterne (*Parti Interessate*)
  - informazioni relative a Salute e Sicurezza comunicate al personale esterno, al pubblico e alle Autorità







## OHSAS 18001 – 4.4.4 Documentazione Linee Guida UNI INAIL – E.6 Documentazione

- **manuale**: descrive gli elementi principali del Sistema e le loro interazioni
- **procedure**: descrivono ruoli e responsabilità per le attività
- **istruzioni di lavoro**: descrizioni specifiche e dettagliate
- **documenti di supporto**: rapporti di sorveglianza, di manutenzione, di audit, ecc.
  - normative, regolamenti
  - schemi organizzativi
  - piani di emergenza
  - istruzioni d'uso ed informazioni varie





## OHSAS 18001 – 4.4.5 Controllo dei documenti e dei dati Linee Guida UNI INAIL – E.6 Documentazione

I documenti devono essere:

- identificabili
- disponibili
- riesaminati periodicamente
- rimossi, se obsoleti
- conservati per motivi legali o per conoscenza

## OHSAS 18001 – 4.4.6 Controlli operativi

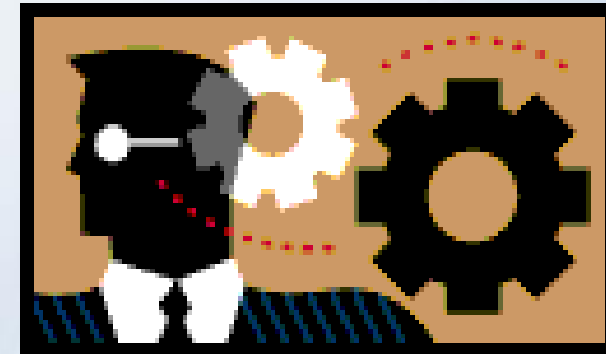
### Linee Guida UNI INAIL – E.7 Integrazione della salute e sicurezza nei processi aziendali e gestione operativa

L'organizzazione deve stabilire procedure adeguate per definire:

- criteri operativi per eseguire le attività
- limiti operativi (< limiti di legge)

Le procedure sono applicate a:

- *processi (inclusa la manutenzione)*
- *acquisti*
- *prodotti*
- *servizi*





## OHSAS 18001 – 4.4.7 Preparazione e risposta alle emergenze *Linee Guida UNI INAIL – E.7 Gestione operativa*

- **Prevenzione**
  - prevedere le cause delle emergenze
  - sviluppare procedure di controllo appropriate
- **Risposta (*Piani di Emergenza*)**
  - identificare le potenzialità delle emergenze
  - stabilire le risposte adatte
  - prevenire e mitigare le conseguenze
  - testare, riesaminare e, se necessario, modificare i Piani di Emergenza



## OHSAS 18001 – 4.5 Controlli e Azioni Correttive

1. Misurazione e sorveglianza delle prestazioni
2. Incidenti, situazioni pericolose, non conformità e azioni correttive e preventive
3. Registrazioni e loro gestione
4. Audit

## Linee Guida UNI INAIL – F. Rilevamento e analisi dei risultati e conseguente miglioramento del sistema

1. Monitoraggio interno della sicurezza
2. Caratteristiche e responsabilità dei verificatori
3. Piano del monitoraggio

## OHSAS 18001 – 4.5.1 Misurazione e sorveglianza delle prestazioni Linee Guida UNI INAIL – F.1 Monitoraggio interno della sicurezza

- **Sorveglianza Preventiva** (*controllo della conformità al Sistema*)
  - sorveglianza sull'applicazione delle procedure
  - ispezioni periodiche
  - controlli ambientali e sulla salute del personale
- **Sorveglianza Reattiva** (*investigazione sugli incidenti*)
  - rapporti su infortuni e malattie
  - rapporti su danni materiali e “quasi incidenti”





## OHSAS 18001 – 4.5.2 Incidenti, situazioni pericolose, non conformità, azioni correttive e preventive

### Linee Guida UNI INAIL – F.3 Piano del monitoraggio

L'organizzazione deve definire **ruoli e responsabilità** per:

- gestire incidenti, situazioni pericolose e non conformità
- investigarne le cause
- avviare, portare a termine e verificare azioni correttive e preventive

**Incidente (accident)**: *evento indesiderato che porti a morte, malattie, lesioni, danneggiamenti o altre perdite.*

**Situazione pericolosa (incident)**: *evento che dà luogo ad un incidente o ha le potenzialità per darvi luogo [il termine include i "quasi incidenti"].*



## OHSAS 18001 – 4.5.3 Registros e loro gestione

Diversi punti della specifica OHSAS 18001 richiedono registrazioni: misure delle prestazioni, attività di formazione, rapporti di audit, riesami, ecc.

Le registrazioni devono essere:

- chiare e leggibili
- identificabili e riferibili alle attività
- prontamente reperibili
- protette da danneggiamenti
- conservate per un periodo stabilito

*Le Linee Guida UNI INAIL non dedicano un punto specifico alle registrazioni ma le includono nei diversi paragrafi.*





## OHSAS 18001 – 4.5.4 Audit del OH&SMS

### Linee Guida UNI INAIL – F.1 Monitoraggio interno della sicurezza

#### F.2 Caratteristiche e responsabilità dei verificatori

Sono richiesti **audit periodici** (da parte di auditor esterni all'area in esame) per:

- verificare che il Sistema sia conforme a quanto pianificato, sia stato attuato correttamente e stia ottenendo gli obiettivi e i miglioramenti stabiliti
- evidenziare le aree critiche di rischio e le necessità di azioni correttive
- comunicare alla Direzione i risultati

*Le Linee Guida UNI INAIL presentano anche una sezione descrittiva delle caratteristiche e delle responsabilità dei verificatori.*

## OHSAS 18001 – 4.6 Riesame della Direzione



**Linee Guida UNI INAIL – F. Rilevamento e analisi dei risultati e conseguente miglioramento del sistema**

4. Riesame del Sistema



## OHSAS 18001 – 4.6 Riesame della Direzione Linee Guida UNI INAIL – F.4 Riesame del sistema

Valutare il Sistema in termini di:

- *idoneità* (adatto allo scopo)
- *adeguatezza* (completa copertura)
- *efficacia* (continuo miglioramento)

Possono essere decisi cambiamenti a:

- *politica*
- *obiettivi*
- *procedure*



*That's all Folks!*