



**UNIVERSITÀ  
DEGLI STUDI  
DI TRIESTE**

LAUREA MAGISTRALE IN  
COORDINAMENTO E GESTIONE  
DEI SERVIZI EDUCATIVI

# Educazione alla cittadinanza

Marco Ius, RTD-B  
Dip. DiSU  
marco.ius@units.it



# IL PROGRAMMA

<https://moodle2.units.it/course/view.php?id=11712>



[Questa foto](#) di Autore sconosciuto è concesso in licenza da [CC BY-NC-ND](#)

# IL PROGRAMMA

- Area CITTADINANZA SOSTENIBILE
- Insieme a Geografia sociale



[Questa foto](#) di Autore sconosciuto è concesso in licenza da [CC BY-NC-ND](#)

# CONTENUTI



- i concetti per orientarsi nella cornice della cittadinanza dal punto di vista educativo: cittadinanza, cittadini, diritti, democrazia, costituzione, persona, comunità, diversità, cultura, intercultura, sviluppo sostenibile, cittadinanza digitale, diseguaglianza, povertà educativa, vulnerabilità, partecipazione, intersezionalità, le competenze per una cultura della democrazia.
- il contributo di Paulo Freire all'educazione alla cittadinanza: Pedagogia degli oppressi, oppressi/oppressori, concezione depositaria e problematizzante dell'educazione, dialogo, azione antidialogica e dialogica.
- linee di indirizzo, linee guida e documenti nazionali e internazionali per l'educazione alla cittadinanza e la promozione e protezione dei diritti;
- i nessi educazione-relazione-resilienza-cittadinanza-comunità: il costrutto di resilienza in prospettiva biopsicosocioecologica; il pedagogo/coordinatore come tutore di resilienza in prospettiva di educazione alla cittadinanza;
- strumenti per il lavoro del coordinatore: le mappe di comunità.

# OBIETTIVI FORMATIVI (1)



- Conoscere e comprendere i contenuti in cui è articolato il corso e dei testi in bibliografia.
- Applicare le conoscenze riconoscere i processi della cittadinanza e utilizzare i contenuti per comprendere situazioni multiculturali, di povertà educativa e ingiustizia sociale, per identificare le attenzioni da considerare nella progettazione delle pratiche educative e per ideare e sostenere argomentazioni in merito a possibili strategie di fronteggiamento di specifiche situazioni nel lavoro educativo.

# OBIETTIVI FORMATIVI (2)



- Sapere argomentare le opportunità e i limiti dei vari approcci proposti; sapere formulare e sostenere giudizi autonomi e riflettere sui temi pedagogici ad essi connessi.
- Comunicare in maniera appropriata ed efficace i contenuti approfonditi (informazioni, idee, problemi, soluzioni) e le conclusioni dei propri percorsi riflessivi a interlocutori specialisti e non specialisti.

# OBIETTIVI FORMATIVI (3)

- Essere in grado, a partire dall'apprendimento raggiunto, di integrare la teoria con l'osservazione pratica e la capacità di intervento e di approfondire in modo autonomo.





# METODI DIDATTICI



- lezioni frontali partecipate integrate da discussioni;
- visione, analisi e discussione di spezzoni di film;
- flipped classroom;
- seminari su temi specifici con l'invito di esperti;
- esercitazioni pratiche in piccolo gruppo;
- utilizzo di metodi attivi: simulate su situazioni professionali e lavoro di gruppo;
- utilizzo di strumenti per la didattica interattiva online e via smartphone: Wooclap, Mural;
- didattica interattiva: è prevista un'attività specifica di 3 ore in modalità online per tutti i partecipanti in orario tardo pomeridiano

# ... metodo



# FREQUENZA

- In aula
- In modo attivo online
- Non frequentanti



# Registrazioni e materiali (1)



Questa foto di Autore sconosciuto è concesso in licenza da [CC BY-SA-NC](#)

- Il corso verrà impartito in presenza con registrazione simultanea che verrà messa a disposizione attraverso gli strumenti di ateneo (per 12 mesi).
- I materiali didattici utilizzati dal docente nel corso delle lezioni e prodotti durante il corso saranno resi disponibili sulla piattaforma Moodle affinché tutti gli studenti possano consultarli e costituiscono argomento d'esame



# Registrazioni e materiali (2)



- Gli studenti non frequentanti sono invitati a visionare i materiali in Moodle e a seguire le indicazioni.
- Alcune attività potranno essere gestite anche in TEAMS utilizzando gli strumenti che l'ateneo mette a disposizione.



Questa foto di Autore sconosciuto è concesso in licenza da [CC BY-SA-NC](https://creativecommons.org/licenses/by-sa/4.0/)

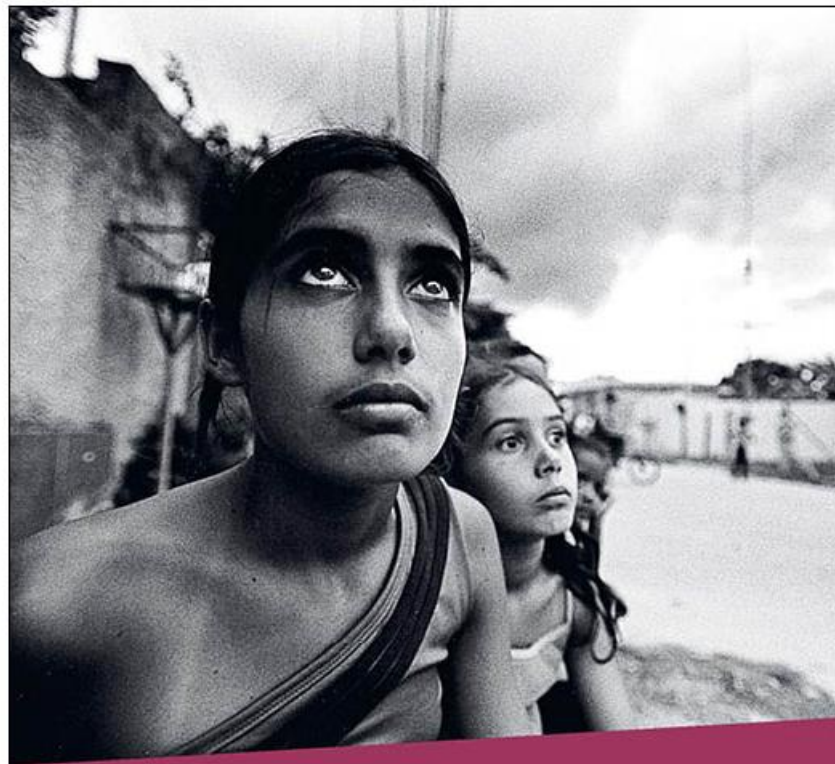
# Testi di riferimento



Questa foto di Autore sconosciuto è concesso in licenza da [CC BY-SA-NC](https://creativecommons.org/licenses/by-sa/4.0/)

- Freire P. (2018). Pedagogia degli oppressi. Torino: Edizioni Gruppo Abele
- Petrella A. (2022). Mappare la comunità. Una proposta teorica e metodologica per il lavoro socio-educativo. Lecce: PensaMultimedia.
- Ius M. (2020), Progettare resiliente con bambini e famiglie in situazione di vulnerabilità. Padova: PUP. Testo scaricabile gratuitamente online: <http://www.padovauniversitypress.it/publications/9788869382147> (Cap. 2 e 3)
- I documenti (italiani, europei e internazionali) che il docente indicherà nella pagina Moodle saranno parte integrante dei testi di riferimento.

# Testi di riferimento



**Paulo Freire**

**Pedagogia  
degli oppressi**

edizioni  
Gruppo Abele

Freire P. (2018). Pedagogia degli oppressi.  
Torino: Edizioni Gruppo Abele

# Testi di riferimento



Petrella A. (2022). Mappare la comunità. Una proposta teorica e metodologica per il lavoro socio-educativo. Lecce: PensaMultimedia.



# Testi di riferimento



Ius M. (2020), *Progettare resiliente con bambini e famiglie in situazione di vulnerabilità*. Padova: PUP. Testo scaricabile gratuitamente online:  
<http://www.padovauniversitypress.it/publications/9788869382147>

(Cap. 2 e 3)

E anche altro... per coloro che han già lavorato con me...

# Testi di riferimento

Linee di indirizzo nazionali

## L'intervento con bambini e famiglie in situazione di vulnerabilità

Promozione della genitorialità positiva



M. MINISTERO DEL LAVORO E DELLE POLITICHE SOCIALI

I documenti (italiani, europei e internazionali) che il docente indicherà nella pagina Moodle saranno parte integrante dei testi di riferimento.

Es. Ministero del Lavoro e delle Politiche Sociali (2017), Linee di indirizzo per l'intervento con bambini e famiglie in situazione di vulnerabilità. Promozione della genitorialità positiva

# Modalità d'esame

La valutazione prevede una prova scritta della durata di 60 minuti che verte sui temi trattati a lezione, i testi indicati in bibliografia e i materiali a disposizione in Moodle.

La prova consisterà in:

- 4 domande aperte finalizzate a verificare la capacità di presentare e argomentare i temi e questioni portando eventuali riflessioni elaborate a partire dai contenuti approfonditi all'interno del programma.

Il punteggio della prova d'esame è attribuito mediante un voto espresso in trentesimi. Per superare l'esame lo studente deve raggiungere il punteggio di 18/30. Per conseguire il punteggio massimo (30/30 e lode), lo studente deve invece dimostrare di rispondere correttamente a tutti i quesiti, di saper sviluppare argomentazioni appropriate e sostenere le riflessioni sulle pratiche educative a partire dai contenuti del corso.



# Ricevimento

Prima e dopo le lezioni...  
avvisatemi.

In TEAMS o in Studio: su  
appuntamento

[marco.ius@units.it](mailto:marco.ius@units.it)



# Gli orari e le giornate di lezione

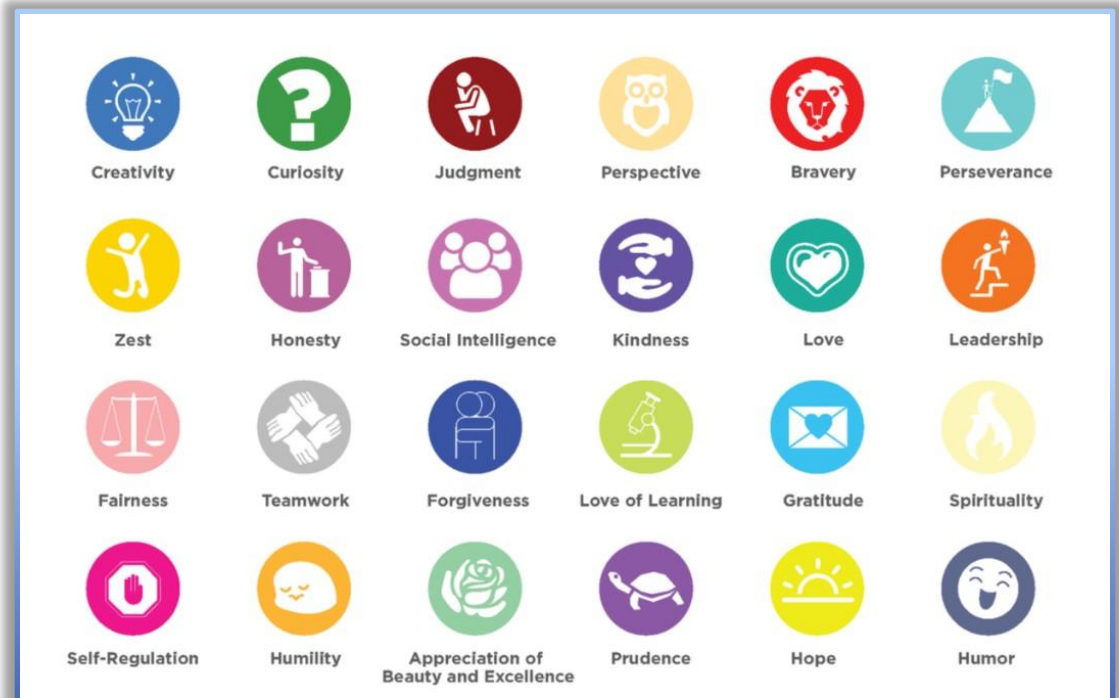
- 26 settembre 9.00 – 10.30
- **3 ottobre no lezione**
- 6 ottobre 9.00 – 12.30
- 10, 17, 24, 31 ottobre 9.00 – 11.30
- 7 novembre 9.00 – 11.30
- 14 novembre **no lezione**
- 21 e 28 novembre 9.00 – 11.30
  
- Da concordare la lezione nel pomeriggio
- E.....



# Dipende da voi...



- <https://www.thehumansafetynet.org/it/> Sabato 4 ore 11
- <https://www.thehumansafetynet.org/it/visitaworldofpotential>



# Dipende da voi...



- Un giovedì pomeriggio?



# Le vostre domande...?

