

TEORIA dei CIRCUITI
Ingegneria dell'Informazione

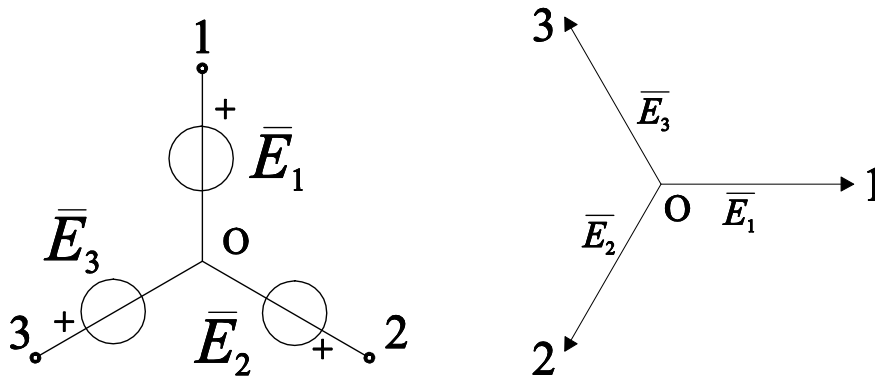
– *SISTEMI TRIFASE* –

Stefano Pastore

Dipartimento di Ingegneria e Architettura
Corso di Teoria dei Circuiti (105IN)
a.a. 2013-14

Generatore trifase

- Un generatore trifase equilibrato è composto da 3 generatori monofase collegati a stella o a triangolo, aventi la stessa ampiezza e sfasati tra loro di $2\pi/3$ rad.



- Le tensioni \mathbf{E} sono chiamate stellate o di fase, le \mathbf{V} concatenate o di linea
- La relazione tra i fasori di una terna diretta o destrorsa (verso orario di rotazione) sono:

$$\begin{cases} \bar{E}_1 = E_1 \\ \bar{E}_2 = \bar{E}_1 e^{-j\frac{2}{3}\pi} \\ \bar{E}_3 = \bar{E}_2 e^{-j\frac{2}{3}\pi} = \bar{E}_1 e^{-j\frac{4}{3}\pi} = \bar{E}_1 e^{j\frac{2}{3}\pi} \end{cases}$$

Generatore trifase (2)

- Una terna inversa o sinistrorsa ruota in senso anti-orario
- Noi faremo riferimento sempre a terne destrorse
- Per distinguere le due terne in una presa trifase reale, si prende un morsetto a caso come riferimento di fase (morsetto 1) e si numerano gli altri in modo che lo sfasamento sia di volta in volta di $-2\pi/3$
- In pratica si prendono 3 fili a caso, si numerano e si verifica il verso di rotazione. Se è sbagliato, basta invertire tra loro 2 fili qualsiasi

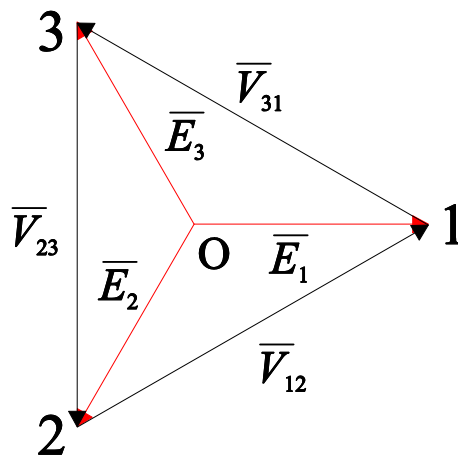
Tensioni concatenate

- La tensioni concatenate sono prese ai morsetti per cui

$$\begin{cases} \bar{V}_{12} = \bar{E}_1 - \bar{E}_2 \\ \bar{V}_{23} = \bar{E}_2 - \bar{E}_3 \\ \bar{V}_{31} = \bar{E}_3 - \bar{E}_1 \end{cases}$$

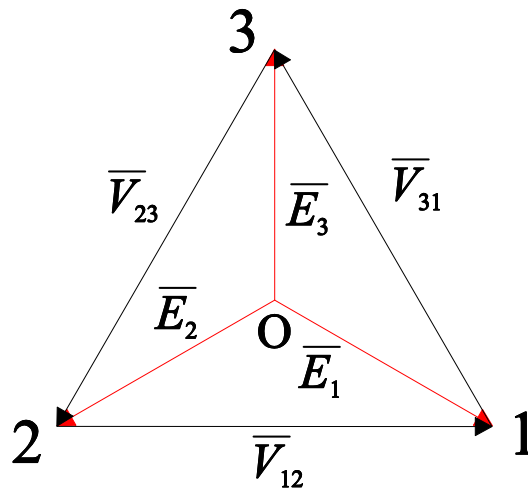
- La relazione diretta tra le due terne è (\mathbf{E}_1 riferimento di fase)

$$\begin{cases} \bar{V}_{12} = \sqrt{3} E_1 e^{j\frac{\pi}{6}} \\ \bar{V}_{23} = \sqrt{3} \bar{E}_2 e^{j\frac{\pi}{6}} = \sqrt{3} E_1 e^{-j\frac{\pi}{2}} = \bar{V}_{12} e^{-j\frac{2}{3}\pi} \\ \bar{V}_{31} = \sqrt{3} \bar{E}_3 e^{j\frac{\pi}{6}} = \sqrt{3} E_1 e^{j\frac{5}{6}\pi} = \bar{V}_{23} e^{-j\frac{2}{3}\pi} \end{cases}$$



Riferimento di fase

- A seconda dei casi, prenderemo come riferimento di fase o la tensione di fase \mathbf{E}_1 , o la tensione concatenata \mathbf{V}_{12} . In questo secondo caso il triangolo delle alimentazioni risulta ruotato “rigidamente” di $\pi/6$ rad

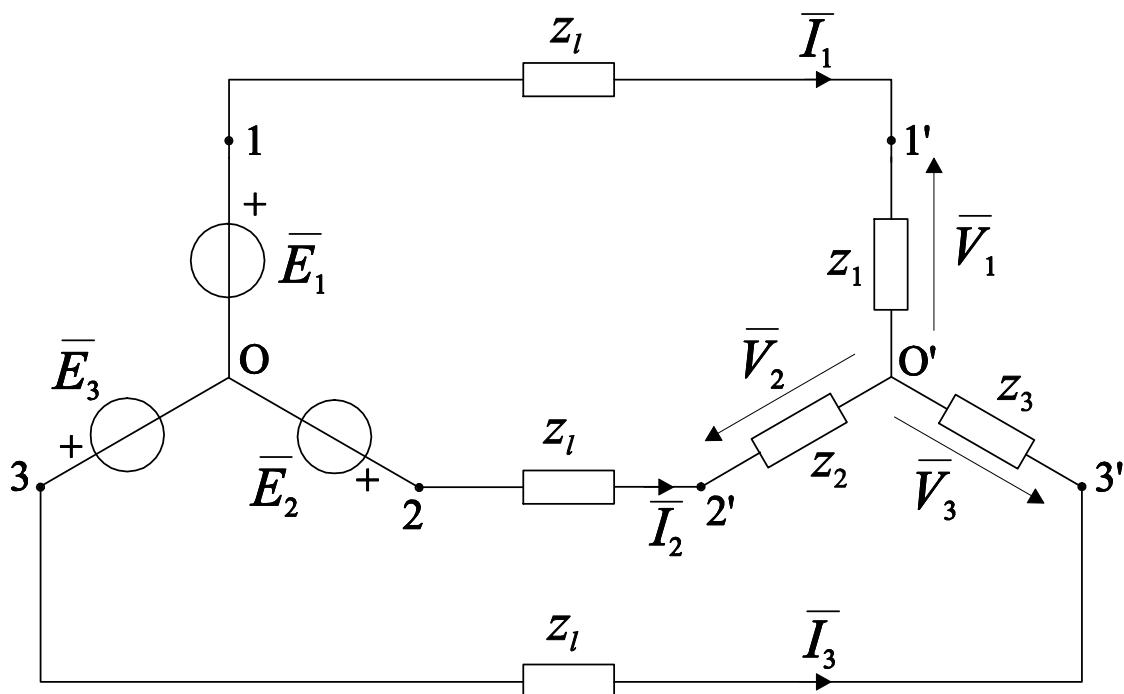


Carichi trifase

- Un carico trifase (in un sistema senza neutro) ha tre morsetti
- Può essere rappresentato con una terna di resistenze connesse a “stella” o a “triangolo”
- Per ogni carico trifase, si può trovare una rappresentazione a stella e una a triangolo “equivalenti” tra loro (dal punto di vista del circuito esterno), nel senso che le tensioni e le correnti del circuito esterno non cambiano

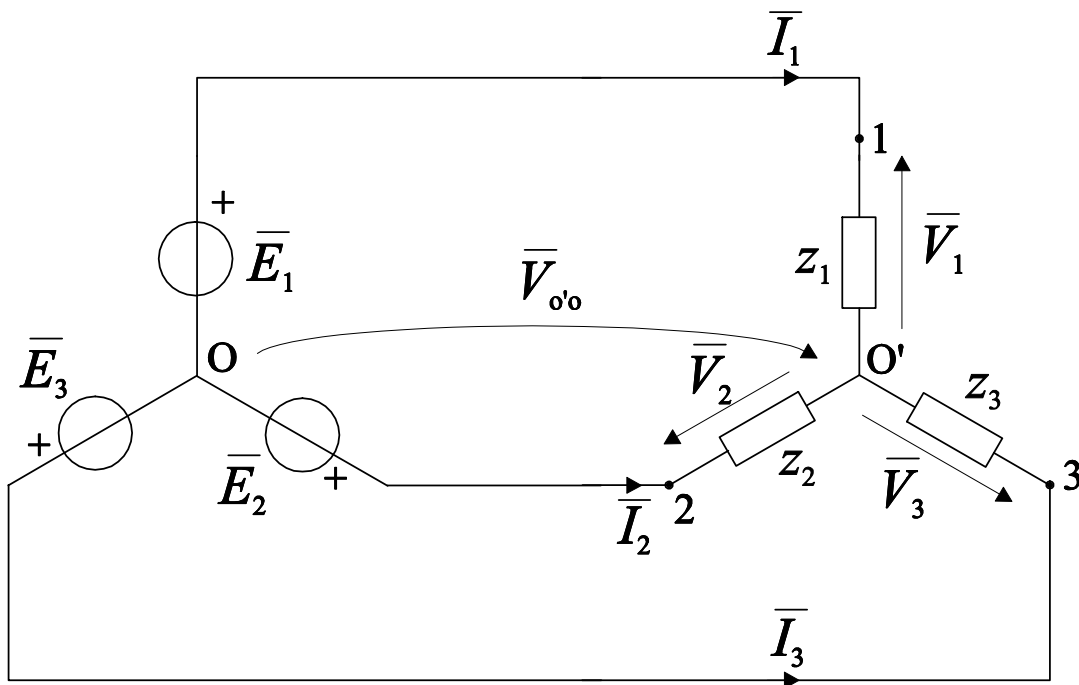
Sistemi trifase

- Un sistema trifase è composto da un generatore trifase, da una linea di alimentazione (trifase) e da un carico (trifase) collegato a stella o a triangolo. Se le impedenze sono diverse tra loro, il carico si dice squilibrato, altrimenti equilibrato



Sistemi squilibrati a stella

- Consideriamo un generatore trifase e un carico squilibrato a stella (trascuriamo le impedenze di linea z_l)



$$\begin{cases} \bar{E}_1 = \bar{V}_{O'O} + \bar{V}_1 \\ \bar{E}_2 = \bar{V}_{O'O} + \bar{V}_2 \\ \bar{E}_3 = \bar{V}_{O'O} + \bar{V}_3 \end{cases} \quad \begin{cases} \bar{V}_1 = z_1 \bar{I}_1 \\ \bar{V}_2 = z_2 \bar{I}_2 \\ \bar{V}_3 = z_3 \bar{I}_3 \end{cases}$$

Sistemi squilibrati a stella (2)

- Calcoliamo la ddp tra i centri stella con il teorema di Millman

$$\bar{V}_{O'O} = \frac{\frac{\bar{E}_1}{z_1} + \frac{\bar{E}_2}{z_2} + \frac{\bar{E}_3}{z_3}}{\frac{1}{z_1} + \frac{1}{z_2} + \frac{1}{z_3}}$$

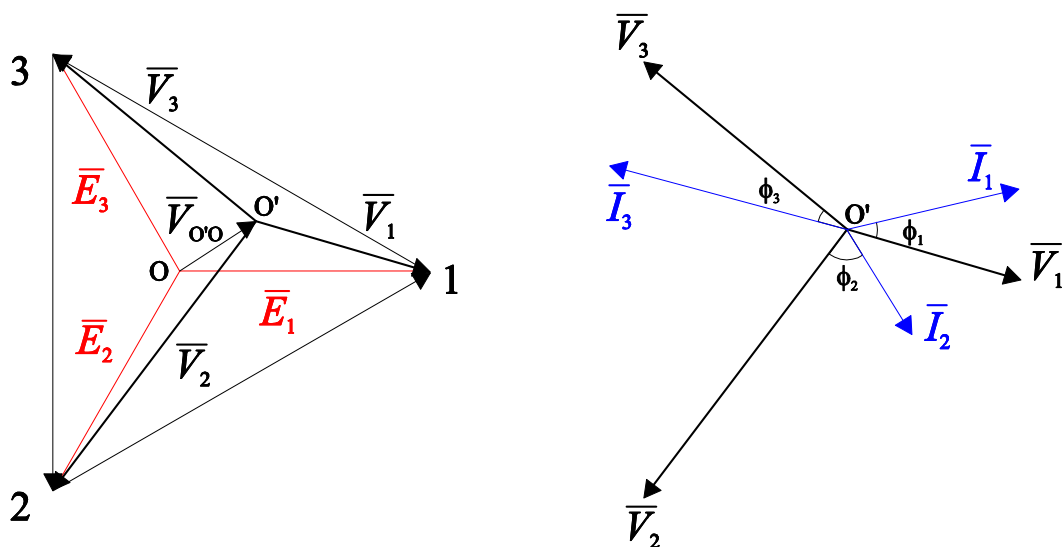
- Le correnti in un carico squilibrato sono pertanto

$$\left\{ \begin{array}{l} \bar{I}_1 = \frac{\bar{V}_1}{z_1} = \frac{\bar{E}_1 - \bar{V}_{O'O}}{z_1} \\ \bar{I}_2 = \frac{\bar{V}_2}{z_2} = \frac{\bar{E}_2 - \bar{V}_{O'O}}{z_2} \\ \bar{I}_3 = \frac{\bar{V}_3}{z_3} = \frac{\bar{E}_3 - \bar{V}_{O'O}}{z_3} \end{array} \right.$$

Posizione dei centri stella

- Il centro stella O' del carico si sposta dal centro stella O del generatore tanto più il carico è squilibrato.
- Le correnti formano una terna di fasori squilibrati con somma nulla per IK

$$\bar{I}_1 + \bar{I}_2 + \bar{I}_3 = 0$$



Carichi equilibrati a stella

- In caso di carico equilibrato:

$$z = z_1 = z_2 = z_3$$

- Per la proprietà fondamentale di una terna equilibrata

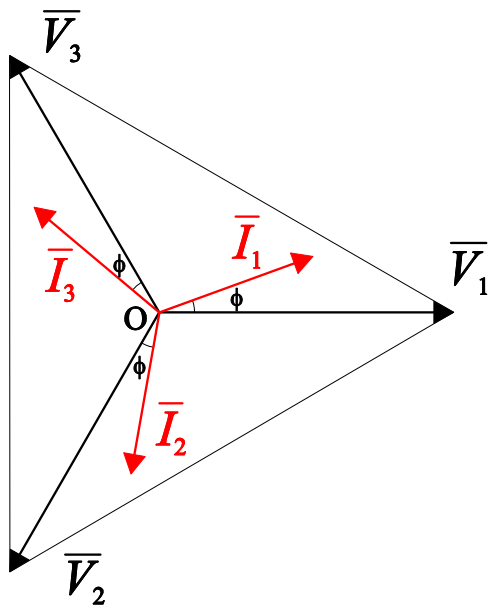
$$\cos x + \cos\left(x - \frac{2}{3}\pi\right) + \cos\left(x - \frac{4}{3}\pi\right) = 0 \quad \forall x$$

$$\rightarrow \mathbf{V}_{O'O} = 0 \text{ V}$$

- Ovvero i centri stella coincidono

Carichi equilibrati a stella (2)

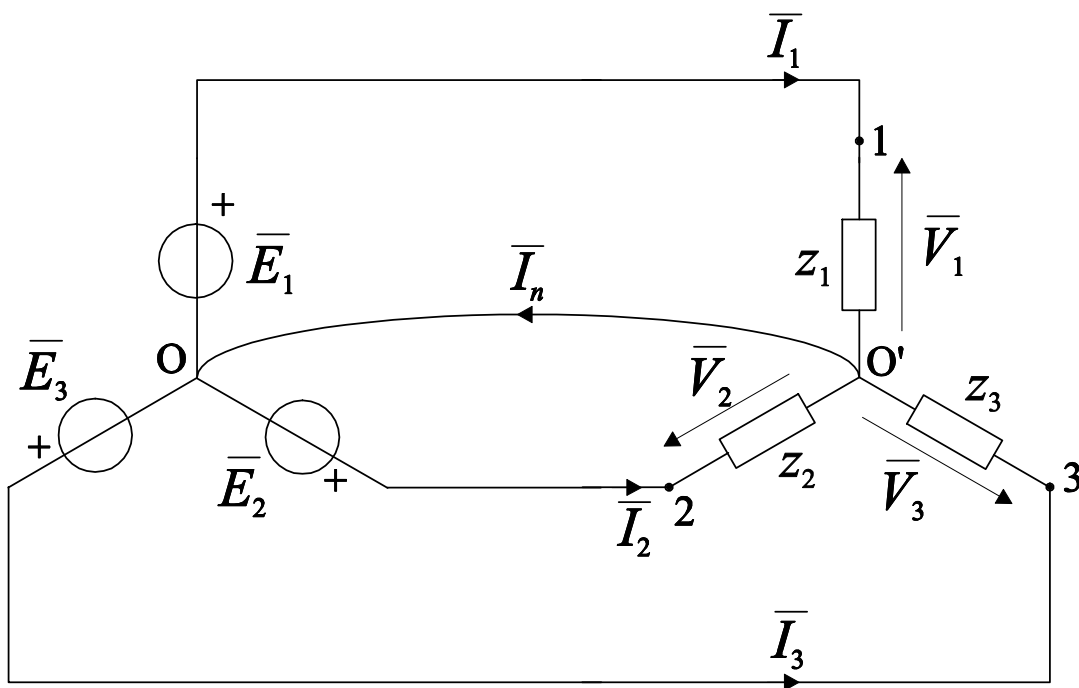
- Le tensioni sui carichi \mathbf{V}_k coincidono con le tensioni di fase \mathbf{E}_k
- Le correnti allora formano anch'esse una terna equilibrata e sono sfasate rispetto alle tensioni della fase ϕ dell'impedenza z .



$$\begin{cases} \bar{I}_1 = \bar{V}_1 / z \\ \bar{I}_2 = \bar{I}_1 e^{-j\frac{2}{3}\pi} \\ \bar{I}_3 = \bar{I}_2 e^{-j\frac{2}{3}\pi} \end{cases}$$

Sistemi squilibrati a stella con neutro

- Per mantenere equilibrate le tensioni sul carico, si inserisce un quarto cavo detto “neutro”



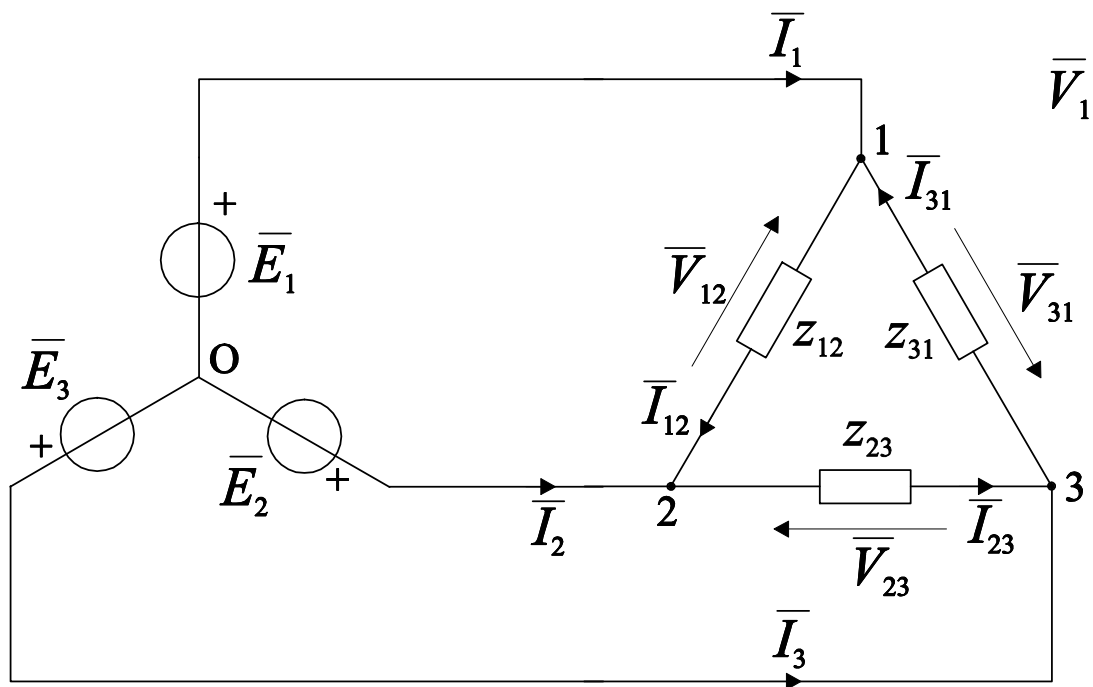
- $\bar{V}_1 = \bar{E}_1$, $\bar{V}_2 = \bar{E}_2$, $\bar{V}_3 = \bar{E}_3$
- Le correnti restano squilibrate e si ha

$$\bar{I}_n = \bar{I}_1 + \bar{I}_2 + \bar{I}_3$$

- In caso di carico equilibrato, $\bar{I}_n = 0$

Sistemi squilibrati a triangolo

- Un carico a triangolo può essere squilibrato o equilibrato ($z = z_{12} = z_{23} = z_{31}$)
- Le tensioni concatenate sono equilibrate per definizione, le correnti sono equilibrate solo in caso di carico equilibrato
- Nei sistemi senza neutro, i carichi a triangolo e a stella sono equivalenti per la “ben nota” trasformazione



Sistemi squilibrati a triangolo (2)

- Le correnti si calcolano

$$\begin{cases} \bar{I}_1 = \bar{I}_{12} - \bar{I}_{31} \\ \bar{I}_2 = \bar{I}_{23} - \bar{I}_{12} \\ \bar{I}_3 = \bar{I}_{31} - \bar{I}_{23} \end{cases}$$

- E quindi considerando le tensioni concatenate

$$\begin{cases} \bar{I}_{12} = \frac{\bar{V}_{12}}{z_{12}} \\ \bar{I}_{23} = \frac{\bar{V}_{23}}{z_{23}} \\ \bar{I}_{31} = \frac{\bar{V}_{31}}{z_{31}} \end{cases} \Rightarrow \begin{cases} \bar{I}_1 = \frac{\bar{V}_{12}}{z_{12}} - \frac{\bar{V}_{31}}{z_{31}} \\ \bar{I}_2 = \frac{\bar{V}_{23}}{z_{23}} - \frac{\bar{V}_{12}}{z_{12}} \\ \bar{I}_3 = \frac{\bar{V}_{31}}{z_{31}} - \frac{\bar{V}_{23}}{z_{23}} \end{cases}$$

Carichi equilibrati

- La trasformazione stella-triangolo (sistema senza neutro) e viceversa è molto semplice, in quanto

$$z_{\text{TRIANGOLO}} = 3z_{\text{STELLA}}$$

- Un carico equilibrato si comporta sempre nello stesso modo, sia esso rappresentato da una stella o da un triangolo
- Le tensioni sulle impedenze e le correnti di linea sono equilibrate
- È conveniente utilizzare la stella per calcolare le correnti di linea
- In ogni caso, trovata una corrente, le altre si possono calcolare per sfasamento di $2\pi/3$

Potenza in un sistema trifase

- In generale per un carico a stella (con o senza neutro)

$$\begin{aligned} P_c &= \bar{V}_1 \bar{I}_1^* + \bar{V}_2 \bar{I}_2^* + \bar{V}_3 \bar{I}_3^* = \\ &= P_{c1} + P_{c2} + P_{c3} \end{aligned}$$

N.B. Con il neutro (senza z_{linea}) si ha: $\bar{V}_k = \bar{E}_k$ anche per carichi squilibrati

- In generale per un carico a triangolo

$$\begin{aligned} P_c &= \bar{V}_{12} \bar{I}_{12}^* + \bar{V}_{23} \bar{I}_{23}^* + \bar{V}_{31} \bar{I}_{31}^* \\ &= P_{c12} + P_{c23} + P_{c31} \end{aligned}$$

N.B. non sono le correnti di linea, in quanto queste non scorrono sulle impedenze del carico

Potenza in un carico equilibrato a stella

- Se il carico è equilibrato a stella, le tensioni e le correnti sono equilibrate, quindi hanno lo stesso modulo, per cui

$$|\bar{V}_1| = |\bar{V}_2| = |\bar{V}_3| = V_f$$

$$|\bar{I}_1| = |\bar{I}_2| = |\bar{I}_3| = I_L$$

$$z = |z|e^{j\varphi}$$

$$\begin{aligned} P_{c1} &= V_f I_L \cos \varphi + j V_f I_L \sin \varphi = \\ &= P_1 + jQ_1 = P_{c2} = P_{c3} \end{aligned}$$

$$\begin{cases} P = 3 V_f I_L \cos \varphi \\ Q = 3 V_f I_L \sin \varphi \end{cases}$$

Potenza in un carico equilibrato senza impedenza di linea

- Le tensioni sui carichi coincidono con le tensioni di fase per cui si ha:

$$|\bar{V}_{12}| = |\bar{V}_{23}| = |\bar{V}_{31}| = V_L = \sqrt{3}E_f$$

- In un carico a stella:

$$\begin{cases} P = 3 E_f I_L \cos \phi = \sqrt{3} V_L I_L \cos \phi \\ Q = 3 E_f I_L \sin \phi = \sqrt{3} V_L I_L \sin \phi \end{cases}$$

- In un carico a triangolo:

$$\begin{cases} P = \sqrt{3} V_L I_L \cos \phi \\ Q = \sqrt{3} V_L I_L \sin \phi \end{cases}$$

Rifasamento

- Il rifasamento di un carico trifase segue lo stesso principio del corrispondente monofase
- Si deve annullare la potenza reattiva del carico
- Supponendo che il carico sia induttivo, si procederà al rifasamento ponendo in parallelo 3 condensatori connessi a stella o a triangolo
- Per le relazioni esistenti tra le impedenze connesse a stella o a triangolo, la configurazione a triangolo permette di utilizzare condensatori di capacità minore, ma sottoposti a una tensione maggiore.
- Il costo cresce con l'aumentare della capacità e della tensione.
- Quindi alle basse tensioni è preferibile la connessione a triangolo, alle alte a stella.