

# ANTROPOLOGIA CULTURALE (244LE)

- **Dipartimento di Studi Umanistici**
- **A.A. 2025-2026**
- **Secondo semestre**
- 6 cfu/9 cfu = 30/45 h
- **Lezioni:**
- 24/2/2026 – 14/4/2023 (30 h = 6 Cfu)
- 5/5 (45 h = 9cfu)
- 
- SF03 Cdl. triennale Servizio Sociale (6 cfu)
- LE01 Cdl. Discipline storiche e filosofiche (6 cfu)
- LE07 Cdl Lettera Antiche Moderne, arti e comunicazione (6 cfu + Lab 3 cfu)



**DOCENTI:** prof. Roberta Altin [raltin@units.it](mailto:raltin@units.it) 6 cfu  
dott. Giuseppe Grimaldi [giuseppe.grimaldi@units.it](mailto:giuseppe.grimaldi@units.it) 3cfu

**RICEVIMENTO :**

Mercoledì ore 11-13 via Lazzaretto Vecchio n. 8, 3° piano, Stanza 308 (o via MsTeams) Concordare prima via email.

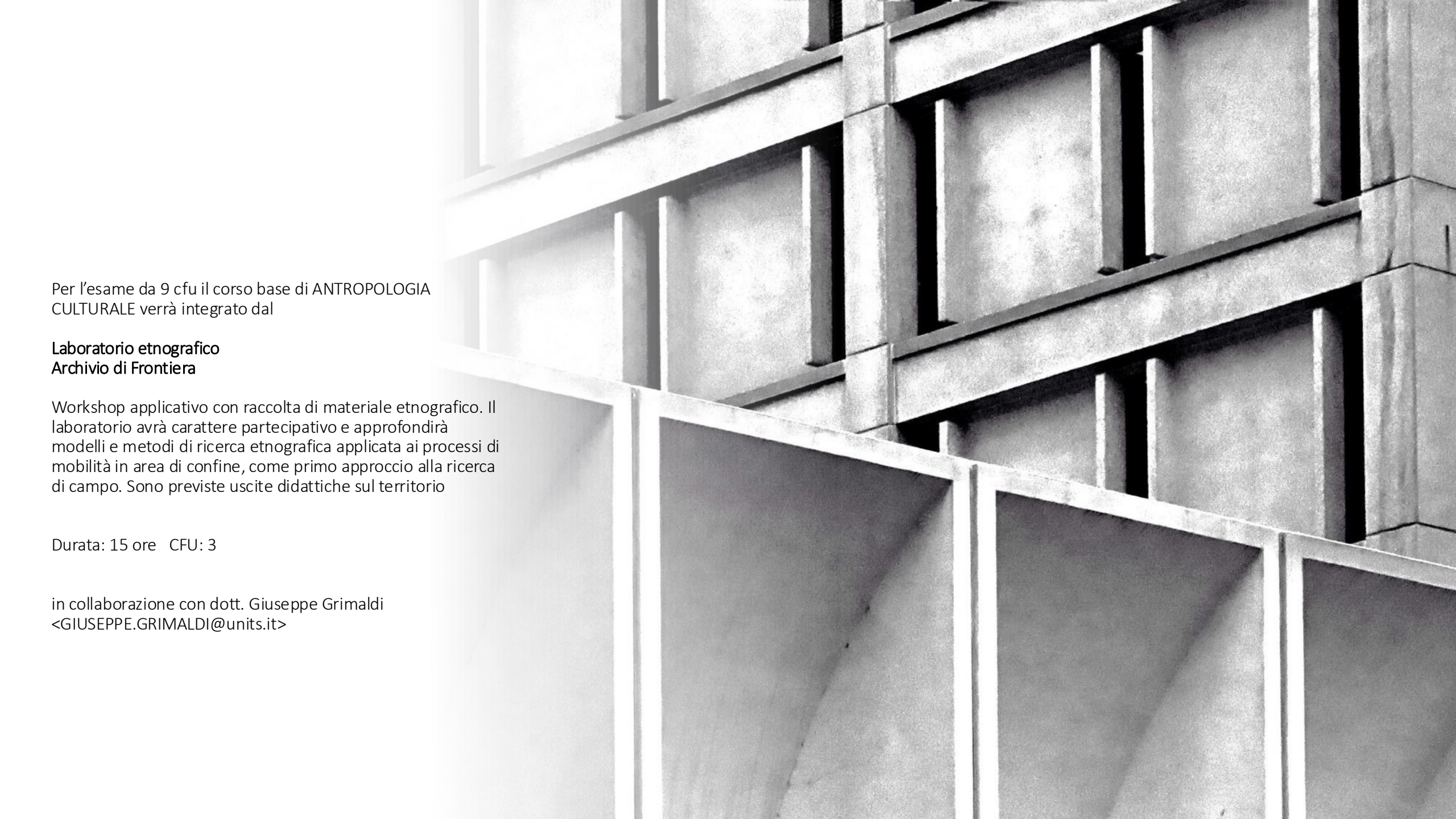
**LEZIONI:** Martedì 11 -13 Aula 6 Via Lazzaretto Vecchio 8  
Mercoledì 8 -11 Aula G Androna Campo Marzio 10

**ESAME:** prova scritta (1h, 30) su 5 domande aperte (6Cfu) + Lab. Etnografico (3cfu).

Il corso completo per gli studenti di Servizio sociale e di Discipline storiche e filosofiche è pari a 6 CFU, la frequenza è di 30 h (= 6 CFU) con il programma specifico indicato in bibliografia.

Per gli studenti con esame da 9 cfu la valutazione finale prevede oltre la prova d'esame scritta anche la produzione di una ricerca etnografica (interviste, documentazione visuale o raccolta fonti materiali e immateriali) che verrà consegnata il giorno dell'esame scritto.

In particolare, la ricerca deve consistere in una relazione scritta di massimo 3000 parole, oppure una documentazione fotografica o di ricerca di archivio.



Per l'esame da 9 cfu il corso base di ANTROPOLOGIA CULTURALE verrà integrato dal

**Laboratorio etnografico**  
**Archivio di Frontiera**

Workshop applicativo con raccolta di materiale etnografico. Il laboratorio avrà carattere partecipativo e approfondirà modelli e metodi di ricerca etnografica applicata ai processi di mobilità in area di confine, come primo approccio alla ricerca di campo. Sono previste uscite didattiche sul territorio

Durata: 15 ore CFU: 3

in collaborazione con dott. Giuseppe Grimaldi  
<GIUSEPPE.GRIMALDI@units.it>

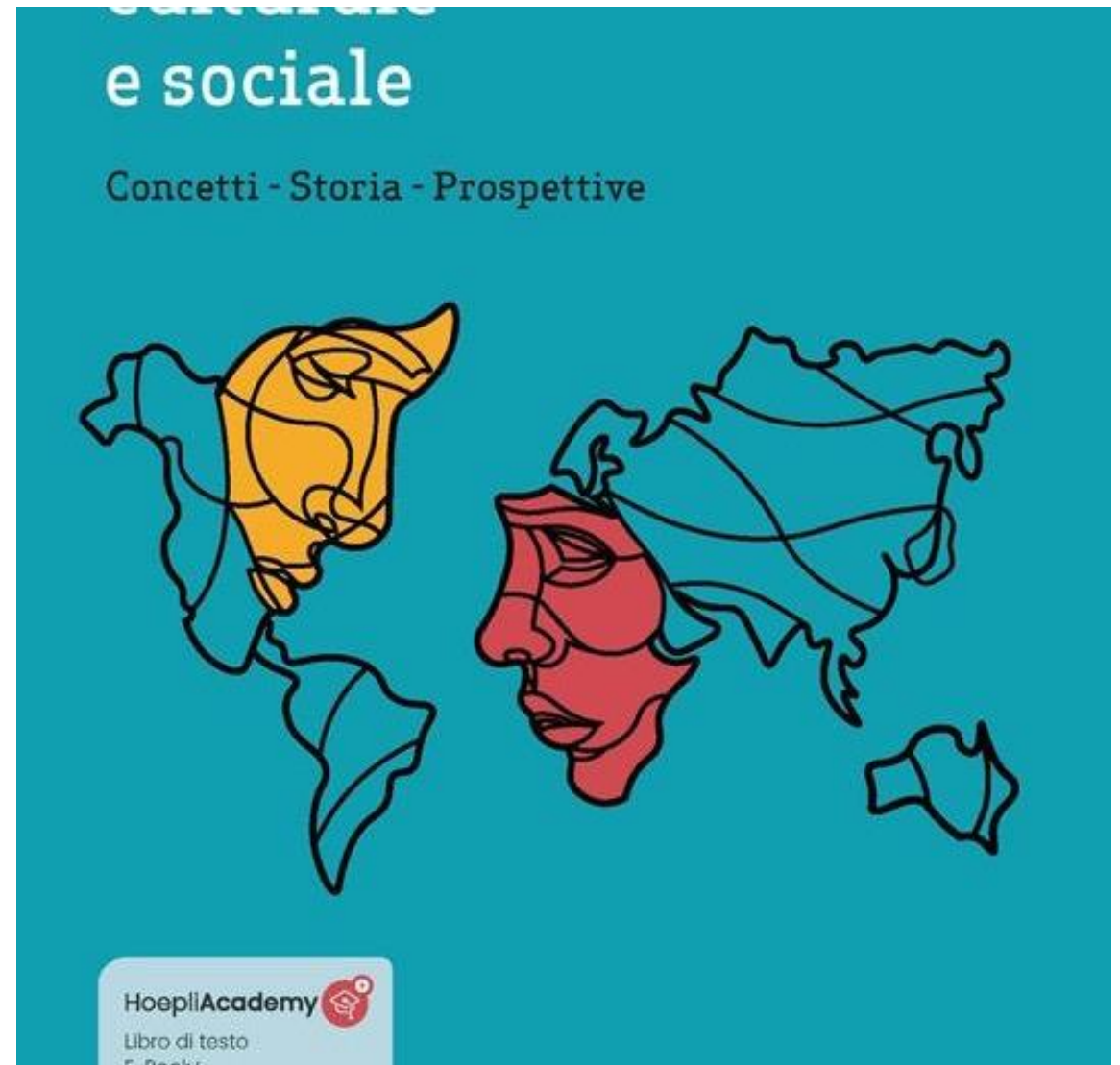
## BIBLIOGRAFIA:

ESAME da 6 CFU:

- Palumbo B., Pizza G., Schirripa P., Antropologia culturale e sociale. Concetti-Storia-Prospettive. Hoepli, Milano 2023.

Esame da 9 cfu:

- 1) Palumbo B., Pizza G., Schirripa P., Antropologia culturale e sociale. Concetti-Storia-Prospettive. Hoepli, Milano 2023
- 2) Eriksen T.H., Fuori controllo. Un'antropologia del cambiamento accelerato, Einaudi, Torino 2017: dall'introduzione al cap 4 incluso, pp. 1-104.



# OBIETTIVI

L'obiettivo formativo del corso consiste nel fornire agli studenti gli strumenti di conoscenza e le metodologie di base dell'antropologia culturale per comprendere la **complessità transculturale** e saper adottare un **approccio etnografico** nei vari contesti e ambiti di studio.

In particolare:

- conoscere i **principi base** dell'antropologia culturale, **metodologie** e **paradigmi** interpretativi
- essere in grado di utilizzare con **riflessività critica** i fondamenti della disciplina collegando i vari ambiti dell'antropologia economica, politica, religiosa, della parentela ecc.
- sviluppare competenze utili a interagire con le **diversità culturali**, incluse quelle di genere e delle popolazioni migranti, nella prospettiva di sviluppare relazioni sociali transculturali.
- acquisire strumenti metodologici e intellettuali per affrontare con **senso critico** contesti sociali contemporanei da una prospettiva etnografica legata all'osservazione sul campo.
- saper analizzare i **contesti eterogenei** e multietnici mettendo in atto strategie specifiche di comunicazione, interpretazione e **mediazione transculturali**.

# Laboratorio etnografico per un archivio di frontiera



Fare etnografia sul confine



Osservare, documentare,  
raccolgere, archiviare,  
diffondere



Uscite didattiche sul territorio

# Come studiare antropologia

## VISIONARE MATERIALE

- Indice contenuti
- Vocabolario e lessico
- Concetti e metodologie

## LEGGERE

- Comprensione concetti principali
- Non fermarsi al piano descrittivo
- Collegamenti tra idee e ambiti

## STUDIARE

- Attenzione e partecipazione in classe
- Prendere appunti selettivi
- Discutere punti principali

## PIANIFICARE

- Farsi domande
- Ripetere, rivedere, recitare
- Studio in gruppo
- Fare un programma realizzabile

# Step by step

Considerare proprio **background**



Sondare difficoltà e **deficit**

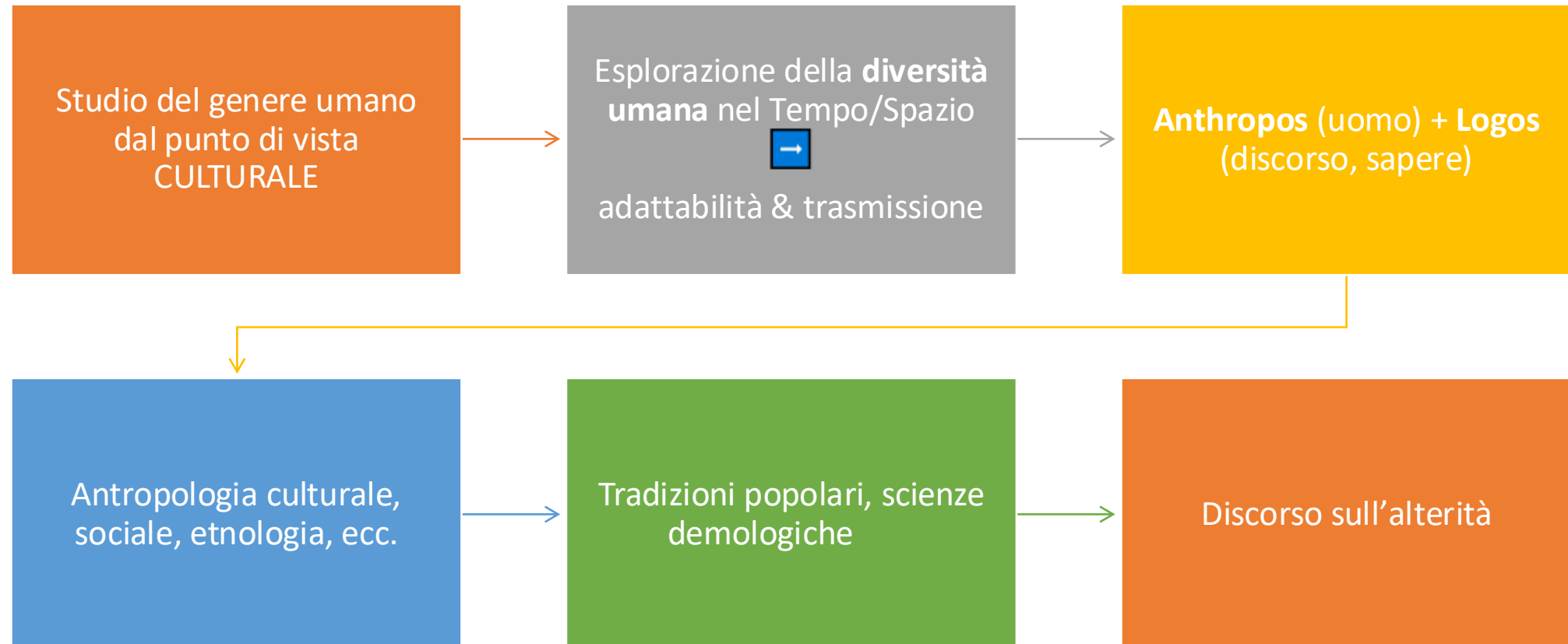


Definire obiettivi e **tempi**



Trovare **strategie** personalizzate

# Antropologia significa....



# Scienze antropologiche

---

etnografia  
raccolta dati

etnologia  
sintesi e  
cfr.transculturale

antropologia  
generalizzazioni  
teoriche

tradizioni popolari  
demologia

antropologia fisica  
genetica, biologia,  
ecologia

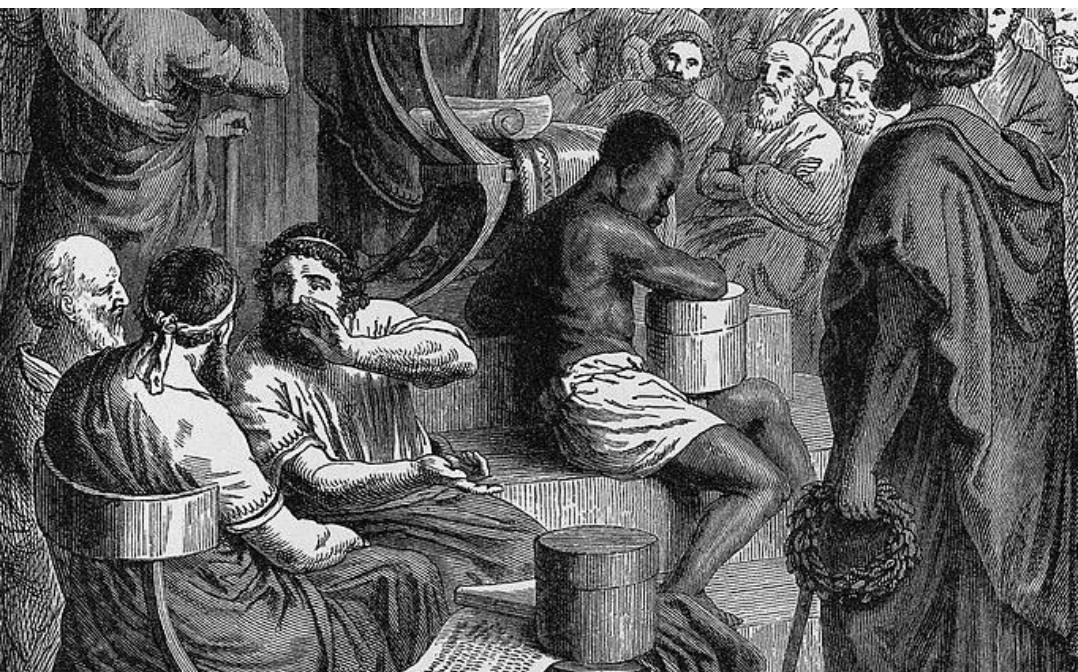
# Origini

Erodoto VI sec. a.C.

Scoperta Nuovo Mondo,  
Umanesimo (1400-1500)

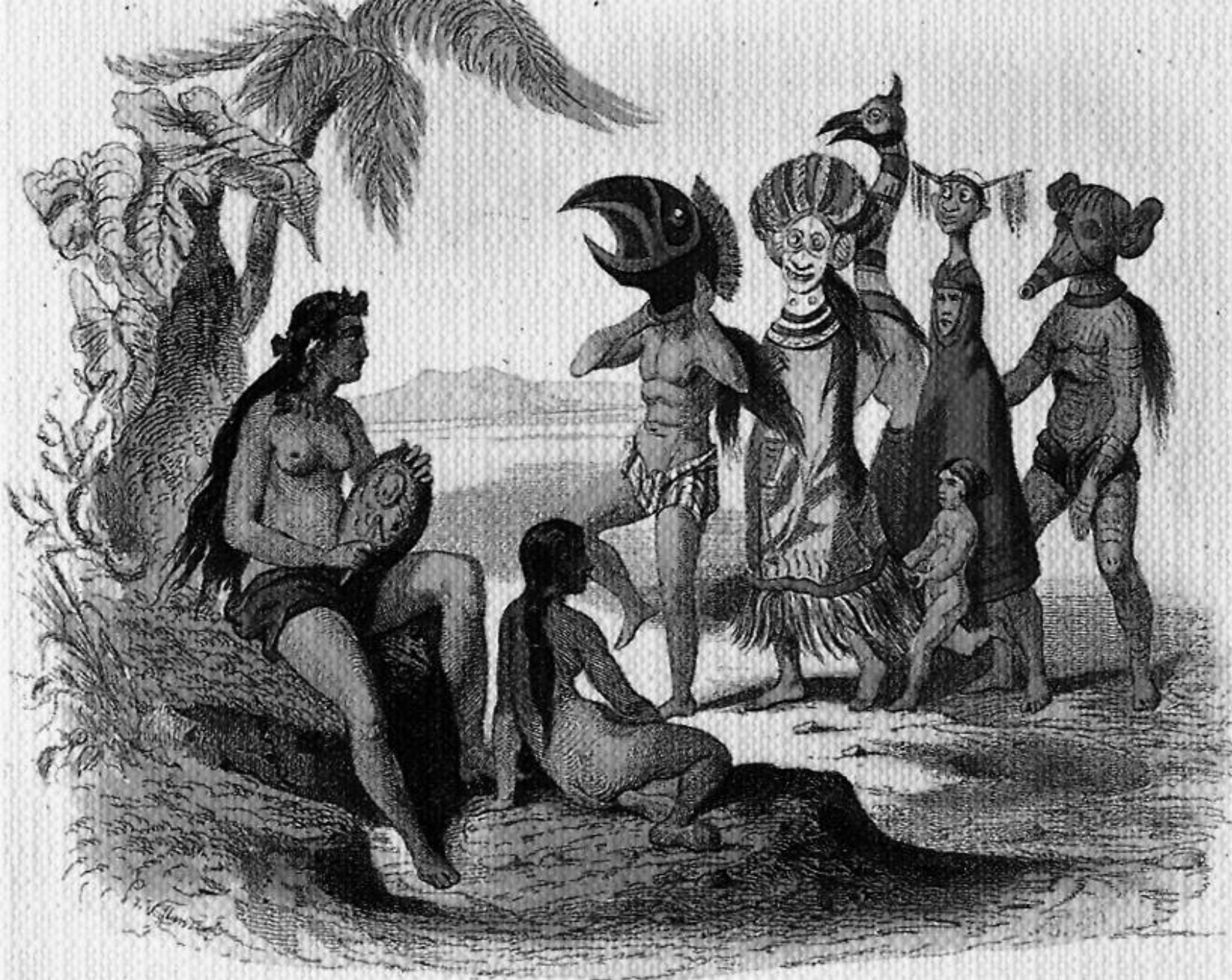
Illuminismo  
(Società des observateurs  
de l'homme 1799)

Colonialismo e nascita  
disciplina scientifica 1800





- CANNIBALI (XV SECOLO)



De Gerando,  
Polinesia immaginaria,  
Fine 700

# Sviluppi



# Oggetto



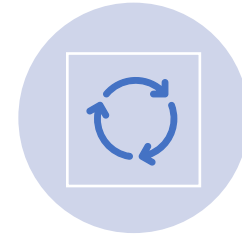
STUDIO DI ESSERI UMANI  
NELLE DIFFERENZE  
SPAZIO/TEMPORALI



APPROCCIO GLOBALE E  
**OLISTICO**



CULTURA È UN INSIEME DI  
COMPORAMENTI E CREDENZE  
APPRESI E CONDIVISI.



ADATTAMENTO / VARIAZIONE  
/MUTAMENTO



[ODISSEA 2](#)

[Odissea 1](#)



# Natura / cultura

“Noi siamo animali incompleti o non finiti che si completano e si ridefiniscono attraverso la cultura – e non attraverso la cultura in genere, ma attraverso forme di cultura estremamente particolari”

(C. Geertz 1987)

## KOKO

- [Truffaut 1](#)
- [Il ragazzo selvaggio, Truffaut](#)

# Concetto antropologico di cultura

- E.B. **Tylor**, Primitive Culture, 1871 :

“La cultura, o civiltà, è quell’insieme complesso che include la conoscenza, le credenze, l’arte, la morale, il diritto, il costume e qualsiasi altra capacità e abitudine che l’uomo acquisisce come membro di una società”.

- C. **Geertz**, Interpretazione di culture, 1973:

“Le culture... come insiemi di meccanismi di controllo – progetti, prescrizioni, regole, istruzioni – per dirigere il comportamento”

- U. **Hannerz**, Esplorare la città, 1992:

“Una cultura è una struttura di significato che viaggia su reti di comunicazione non localizzate in singoli territori”.

# La trappola del primitivismo

---

[Papua Nuova Guinea](#)



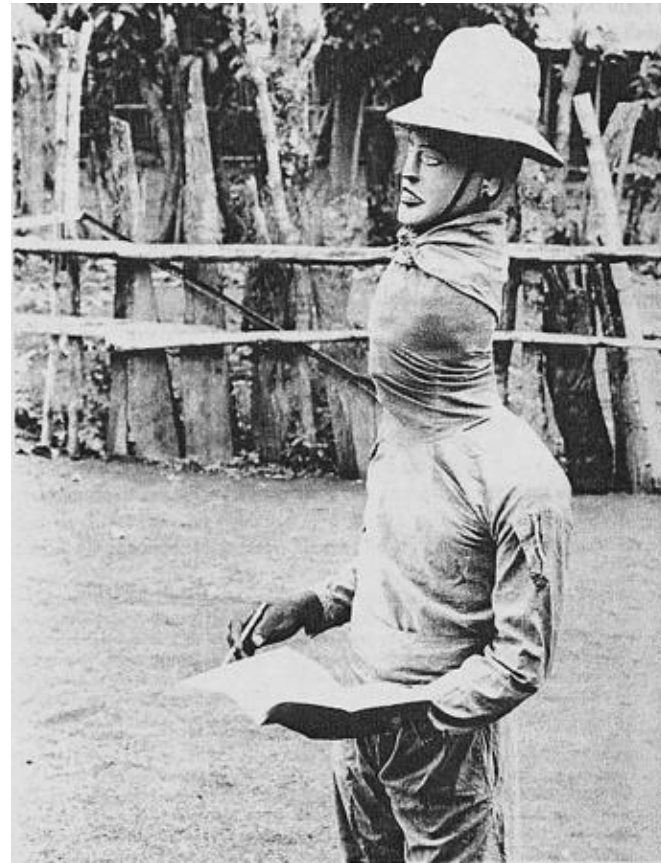
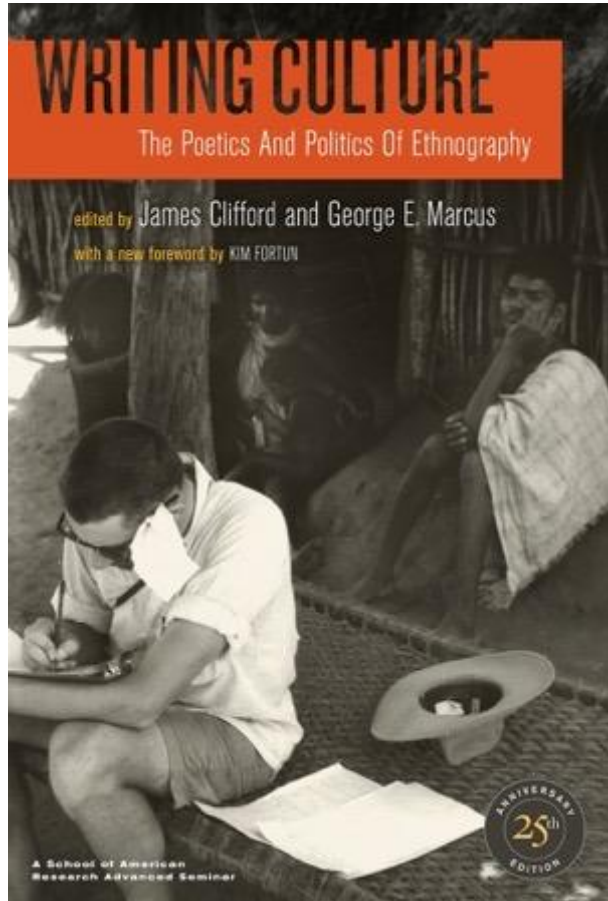




# Thick description

- “L’uomo è immerso in una ragnatela di significati“. La cultura è un sistema di simboli e di significati e pertanto “le forme culturali si possono trattare come dei testi. Il vero principio guida è che le società come le vite umane contengono la propria interpretazione. Si deve solo imparare a come averne accesso”.
- Un gesto banale, come ad esempio strizzare l’occhio, non può essere compreso senza fare riferimento ai significati che può assumere secondo le circostanze. La ricostruzione del senso, quindi, passa per Geertz attraverso la “thick description“, per cui “l’antropologo si sforza di leggere (la cultura) sopra le spalle di quelli cui appartiene di **diritto**“.

# ANTROPOLOGIA INTERPRETATIVA

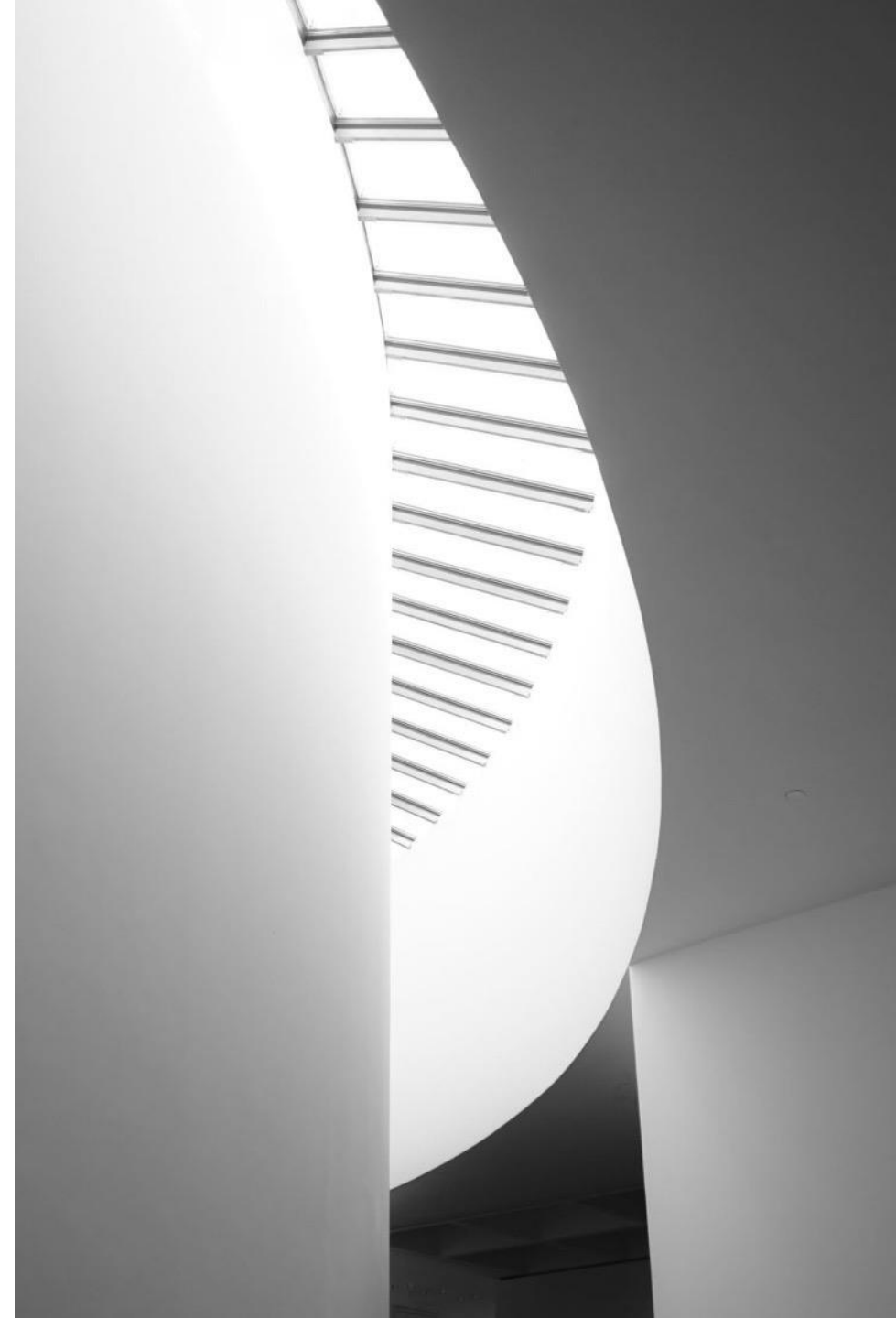


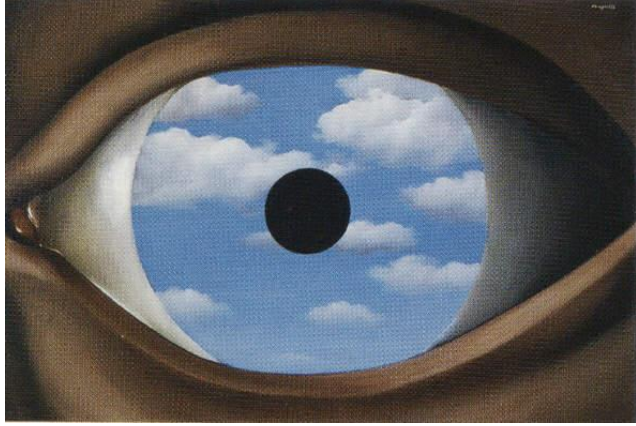
J. CLIFFORD, G. MARCUS,  
1986

C. GEERTZ 1998

# Clifford Geertz: la cultura si basa su simboli

- con la sua opera “L’interpretazione di culture“. La sua visione ha rinforzato l’**efficacia** euristica e concettuale dello studio della cultura e si è imposta per molto tempo come la modalità più appropriata, mettendo al bando l’etnocentrismo.
- L’antropologia non poteva considerare la cultura come un dato oggettivo in cui l’osservazione e la semplice esperienza era sufficiente nella comprensione dei molteplici aspetti di culture complesse; tale comprensione doveva passare tramite un approccio più **ermeneutico**, più riflessivo e contestuale, risultato delle relazioni soggettive e delle interazioni sociali tra antropologo e oggetto di studio ma che non per questo non aveva una validità conoscitiva.





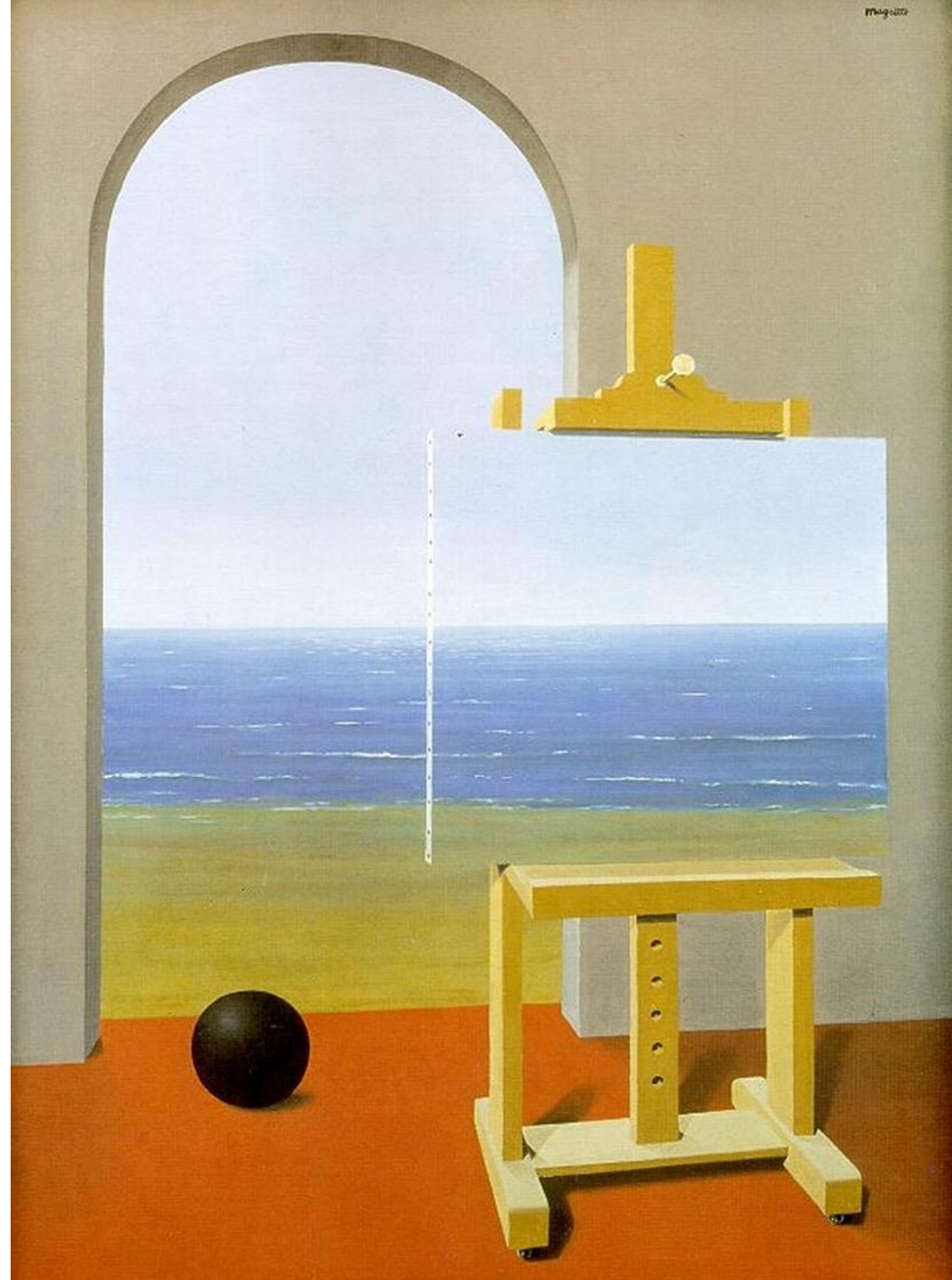
Surrealismo  
Etnografico

SVOLTA  
RIFLESSIVA e  
DIALOGICA

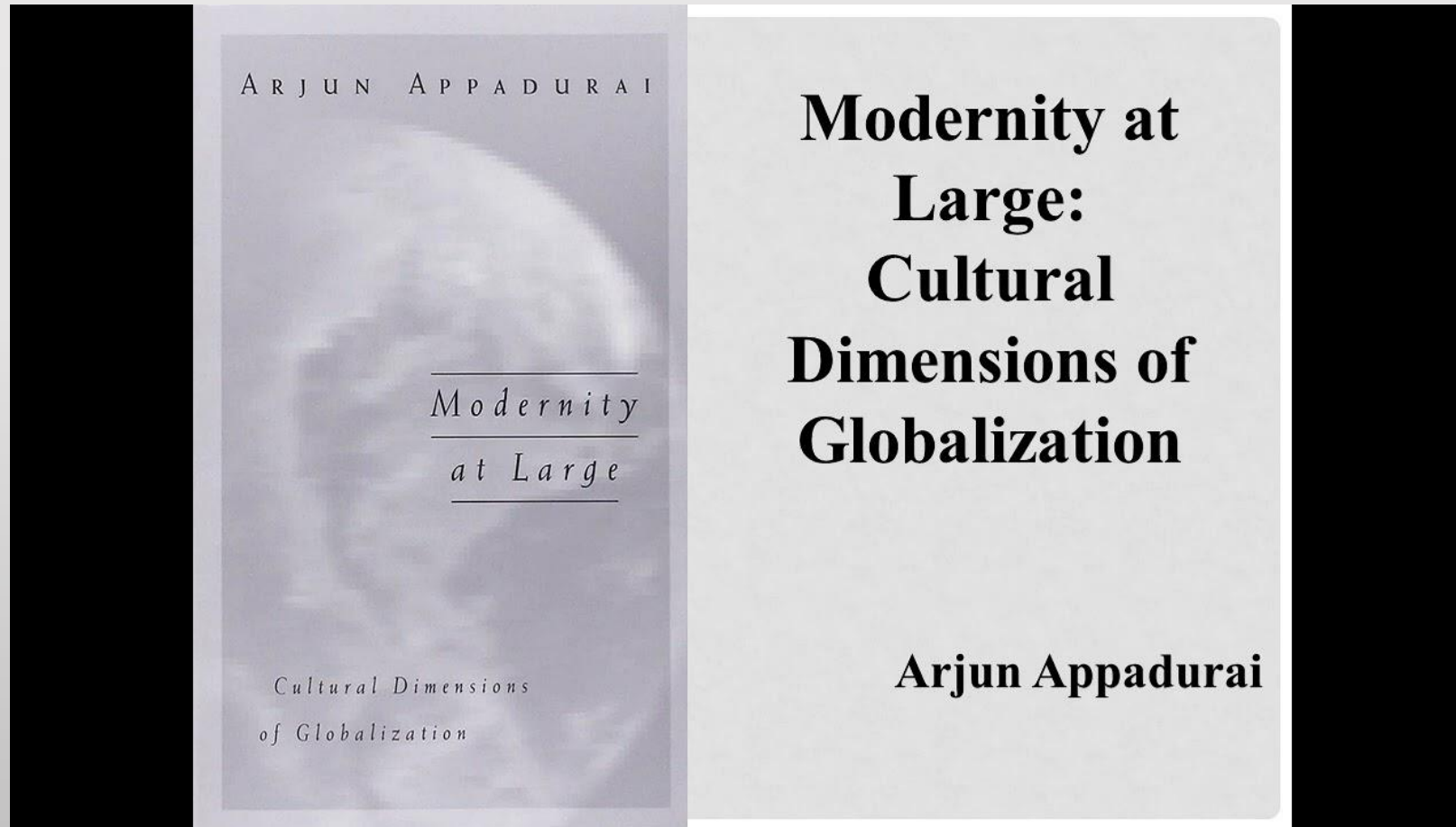
Antropologia come specchio:

Osservare noi stessi attraverso lo sguardo degli altri  
(C. Kluckhohn)

Vedere noi stessi come gli altri ci vedono  
(C. Geertz)



# A. Appadurai: cultura & culturale



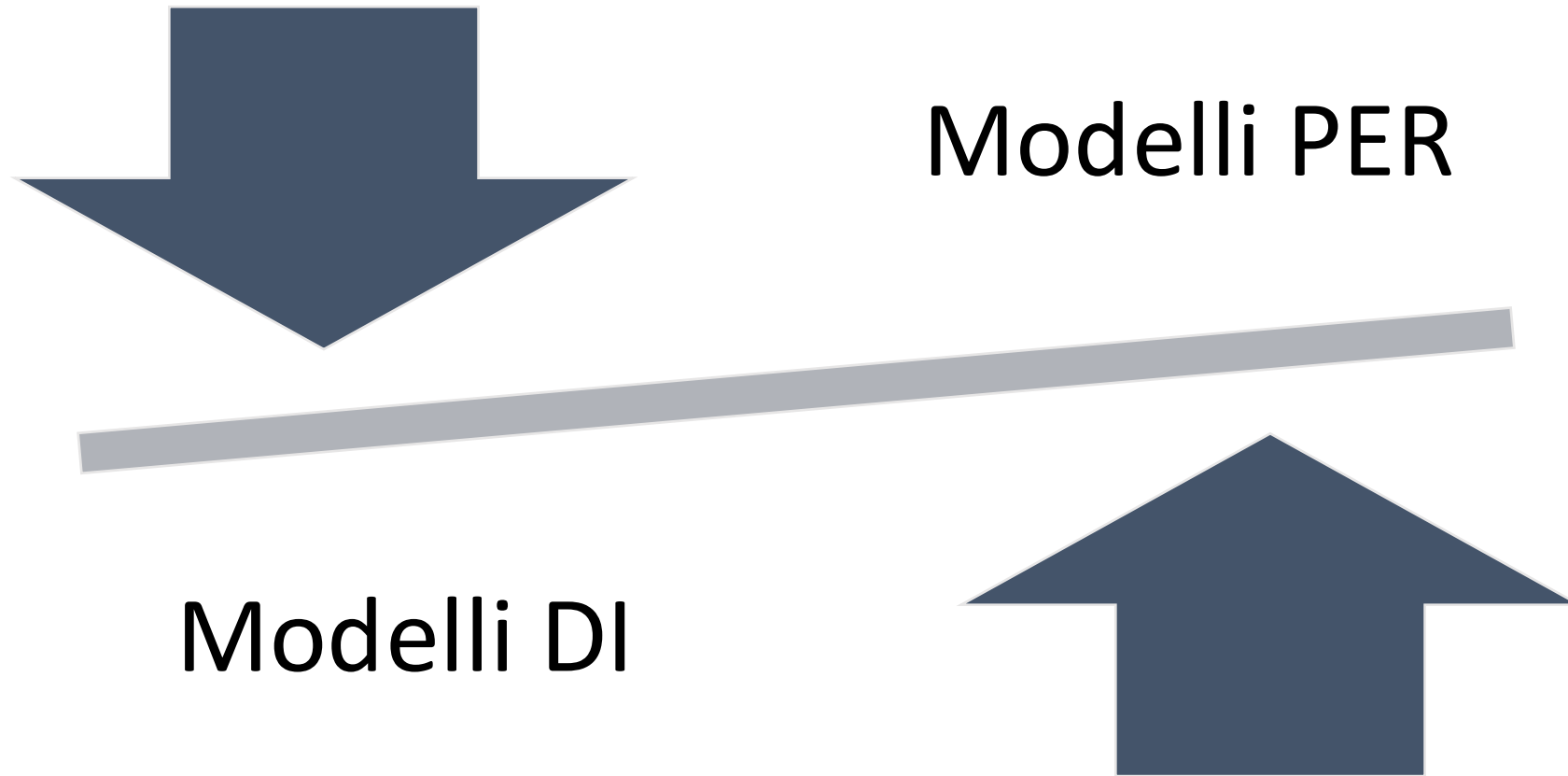


# Cultura

- cultura come complesso di modelli (idee, simboli, azioni, disposizioni) per e di...
- è **appresa** (INCULTURAZIONE)
- **operativa** (habitus)
- selettiva e dinamica
- differenziata e **stratificata** (dislivelli interni, età, genere, classi, etnie, potere, controllo)
- **simbolica** e **condivisa** (universalità semantica e produttività infinita)
- olistica
- porosa

Cultura come complesso di modelli culturali e comportamenti -  
INCULTURAZIONE

[Babies 2010](#)



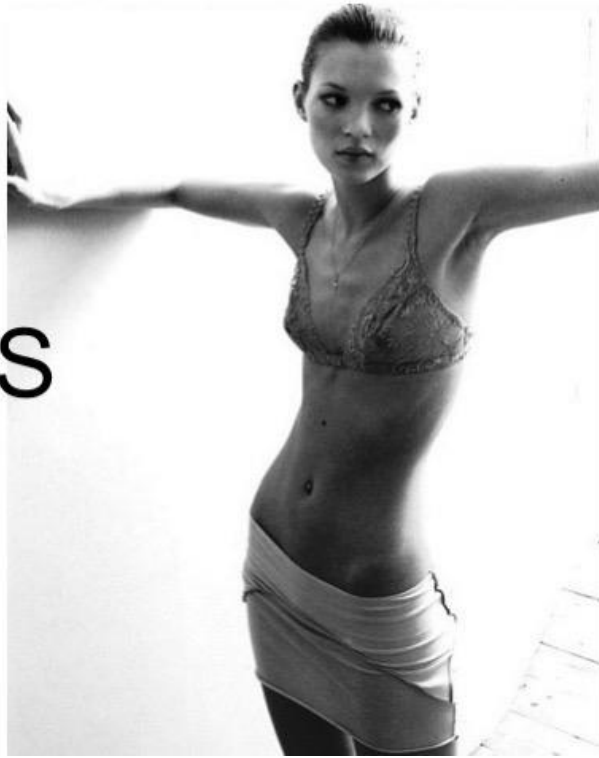
## Culture = Processi (prassi + agency)

- Non sono STRUTTURE, né entità fisse
- Si basano su modelli ideali e reali (e contestuali) che costruiscono significati pubblici negoziati dagli individui
- Valori + prassi quotidiane
- Si trasferiscono per
  - **INCULTURAZIONE** (transgenerazionale)
  - **ACCULTURAZIONE** (es. pidgin english)
  - **DIFFUSIONE** (diretta/forzata/indiretta)





VS



MODELLI DI di bellezza INCORPORATI





DOVE SONO I CONFINI TRA DIVERSE  
CULTURE?





*Diaziale Montesanto - Confine provvisorio Italia -*

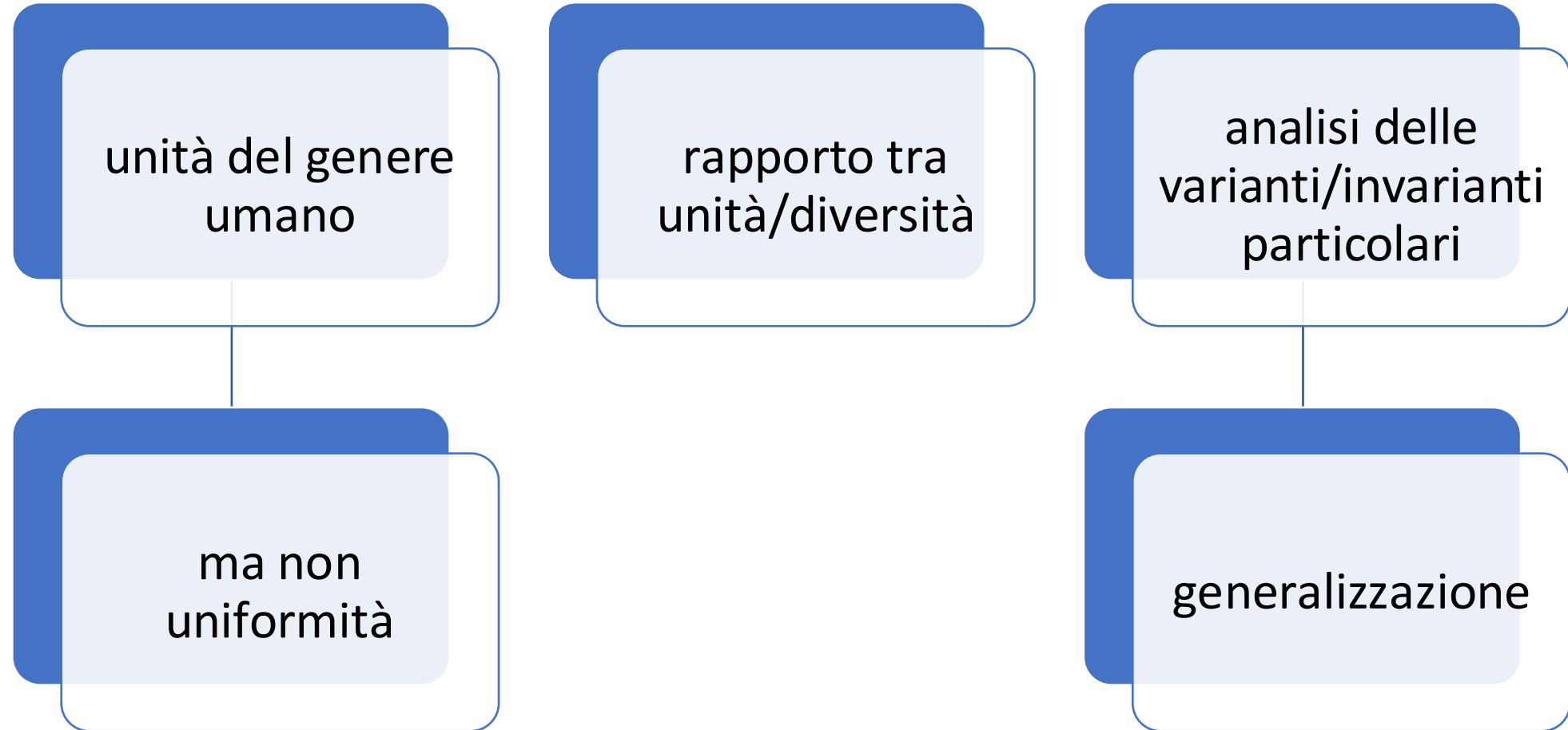


Cultura come “un insieme poroso di intersezioni nel quale distinti processi si incrociano tanto all’interno quanto al di là dei suoi confini.

Tali processi eterogenei sono spesso conseguenza di differenze di età, di genere, classe, ‘razza’ e orientamento sessuale”.

Rosaldo 2001

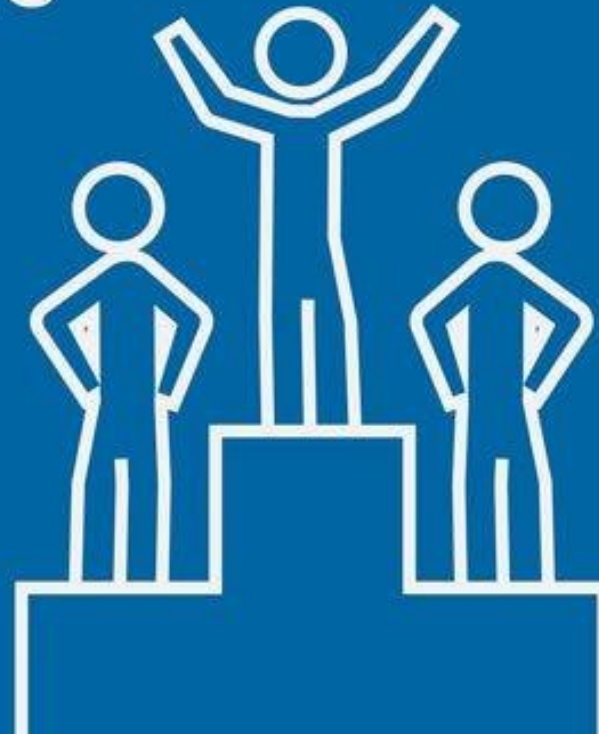
# Metodo comparativo



# Etnocentrismo

*ethnocentric*

*thinking your  
own culture is  
better than  
another culture*



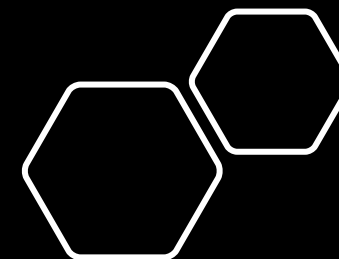
# L'etnocentrismo

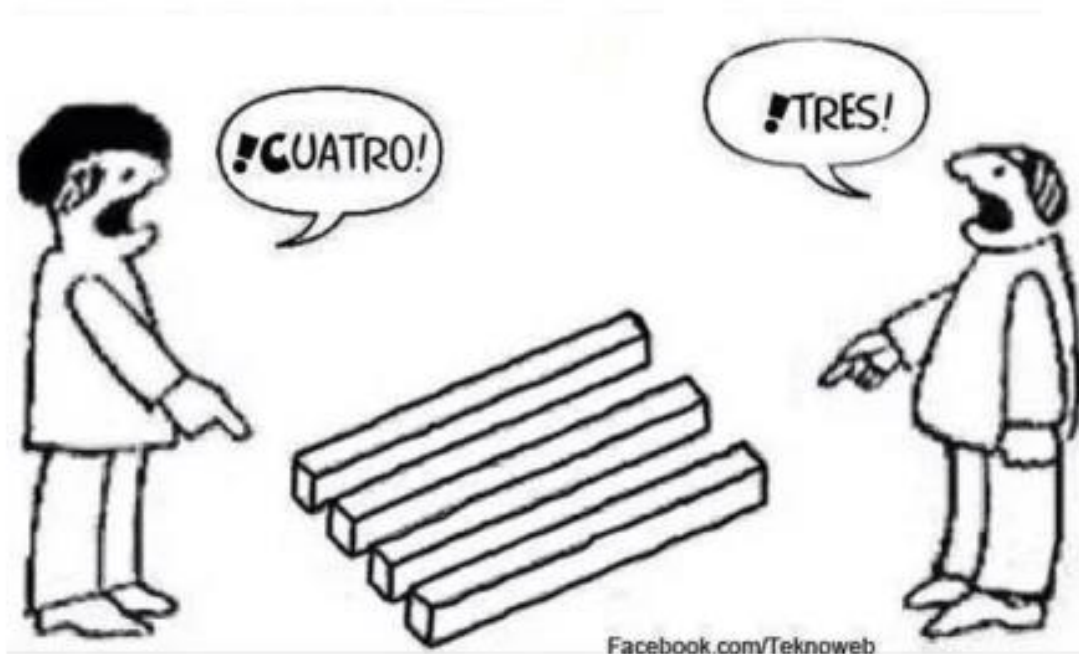
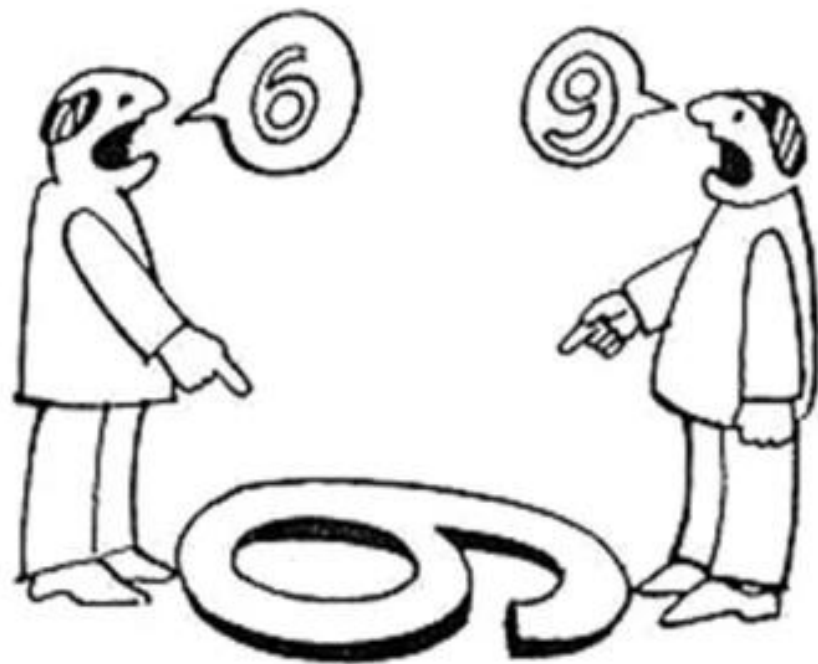


Huli tribe Papua, New Guinea 1

Richard Scaglione racconta spesso la reazione di un suo amico, un membro della tribù Abelam di Papua nuova Guinea, alla vista di un'immagine pubblicata sulla rivista *Sports Illustrated*. L'uomo, vestito in abiti da cerimonia e con una piuma di uccello infilzata nel naso, esplose in una risata vedendo una donna nella pubblicità di un liquore. Dopo un po' smise di ridere e spiegò cosa vi trovasse di tanto divertente: "ma questa donna bianca si è fatta bucare le orecchie per appendervi delle cose". Quando lo studioso Scaglione gli fece notare che anche lui aveva un elemento decorativo naso, il suo amico gli rispose: "non è la stessa cosa. Serve per essere più belli e ha un significato rituale. Ma non sapevo che anche i bianchi si provocassero delle mutilazioni".

Etnonimi: Bantu, Inuit, Sami





Facebook.com/Teknoweb

# Relativismo culturale (F. Boas, M. Herskovits)





Un **fatto sociale totale** (M. Mauss) è qualcosa in grado di influenzare e determinare un insieme di fenomeni coinvolgendo la gran parte dei meccanismi di funzionamento della comunità di riferimento

es. Covid-19 o smartphone

- comunicazione
- economia delle app
- norme sociali (tempi di risposta, presenza digitale)
- emozioni
- rapporti familiari
- identità personale
- politiche del digitale

È un mediatore totale della vita sociale.

[uclpress /why-we-post/](https://uclpress.com/why-we-post/)

# Monfalcone, studentesse col niqab identificate prima di entrare in classe: «A scuola va proibito»

di Gianna Fregonara

La preside: «Così non lasciano gli studi». La Lega (ma anche il Pd) contro



8 marzo, il messaggio del Papa: «Liberare donne da condizionamenti che spingono a non partorire»

È stato pronunciato dal Cardinale Segretario di Stato, Pietro Parolin, durante la Messa a San Pietro

Edizioni Locali ▾ Servizi ▾ **CORRIERE DELLA SERA** ABBONATI Accedi

Ascolta l'articolo 4 min NEW

Sono mesi che ogni mattina, le ragazze con il **niqab** — il velo integrale che lascia giusto una fessura per gli occhi — si fermano all'ingresso dell'**Istituto Pertini di Monfalcone (Gorizia)**, l'istituto professionale per «i servizi della Sanità e l'Assistenza sociale» dove studiano. Erano cinque all'inizio dell'anno, ora una si è ritirata. Prima di entrare in classe vengono «identificate» da una professoressa: in un'aula al piano terra, di fronte alla sola insegnante, appoggiano lo zaino e si alzano il velo, serve per controllare che siano effettivamente loro.

**È un rituale considerato normale dai compagni di classe:** in tanti non lo hanno neppure raccontato a casa. Forse anche perché, raccontano, con le ragazze completamente velate non c'è molto scambio: stanno per lo più in disparte. In una classe ce ne sono due, insieme ad altre quattordici compagne, e tre maschi. Loro, le ragazze «coperte di nero», provengono da famiglie originarie del **Bangladesh**. I padri lavorano nei cantieri: a **Monfalcone** su una popolazione di 30 mila persone, il trenta per cento è straniero e il 25 di religione islamica.

**Al Pertini sono abituati alle ragazze che indossano il velo,** ce ne sono in quasi tutte le classi: ma il niqab, no. È la prima volta. La preside Carmela Piraino ha spiegato che di fronte al fatto che hanno rifiutato di toglierlo ha scelto per l'accoglienza, comunque: «Il ragionamento ci ha portato a ritenere



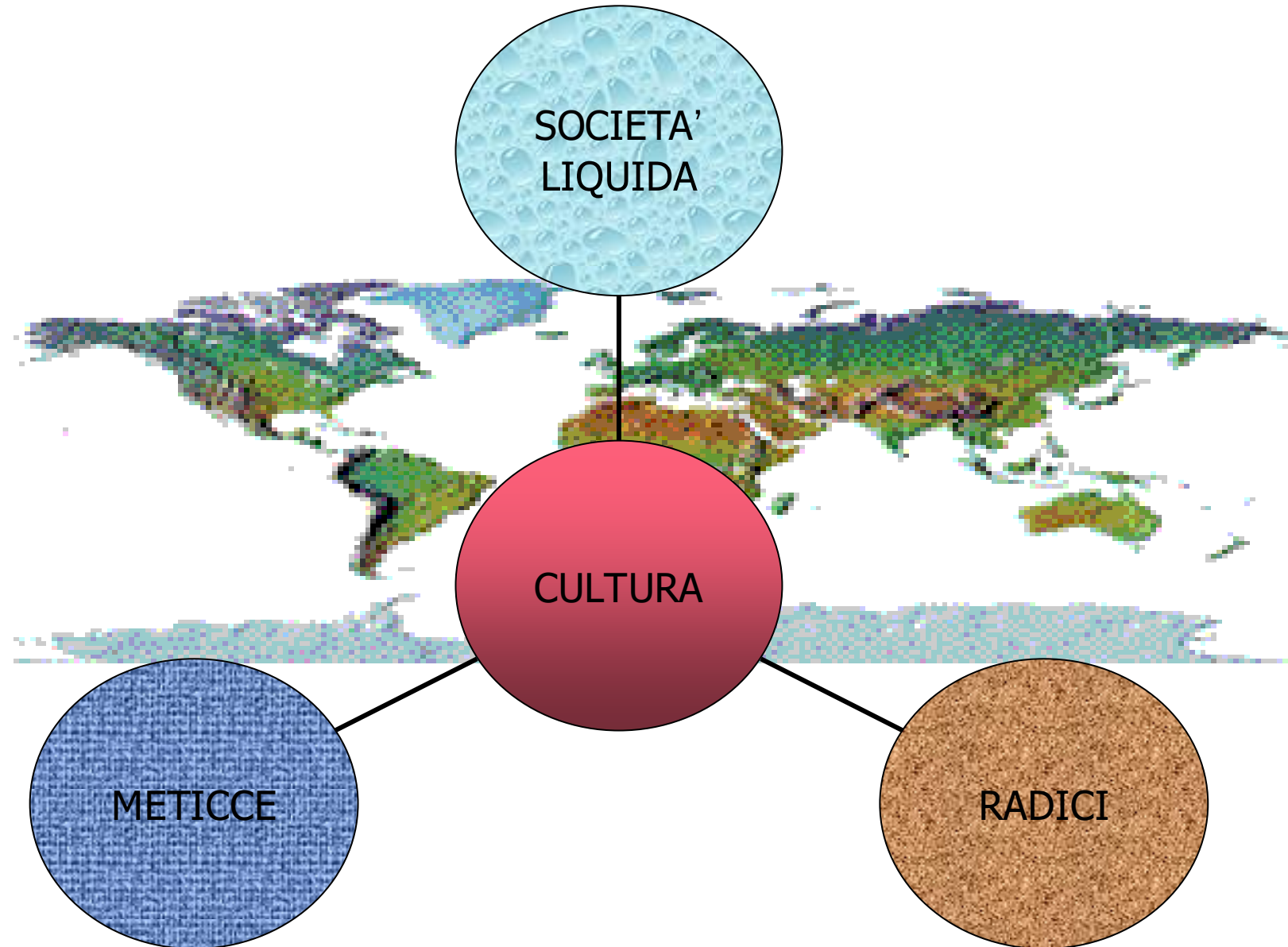
Messaggio pubblicitario con finalità promozionale. Per le condizioni economiche e contrattuali dei prodotti illustrati e per quanto non espressamente indicato è necessario far riferimento ai Fogli Informativi, nonché alle informazioni disponibili nelle filiali e sul sito Internet.

CONTENUTO SPONSORIZZATO A CURA DI CAIRORCS STUDIO



7:39 PM · Jan 25, 2022 · Twitter Web App

# rappresentazioni... e reazioni



# Interazioni culturali

## Scontro civiltà

- Enfatizza conflitto

## Mcdonaldizzazione

- Enfatizza modelli dall'esterno
- Omogeneizzazione, efficienza e controllo

## Ibridazione

- Combinazione da provenienze diverse
- fusione

Glocalizzazione

Interpretazione locale di cultura globale



# Micro\_sub\_culture

---

classe

---

genere

---

età

---

Etnia/nazionalità

---

istruzione

---

Potere

---

contesto

# Ricerca antropologica sul campo



Malinowski 1922

Etnografia = raccolta dati

informazione = interpretazione

negoziante e traduzione di culture

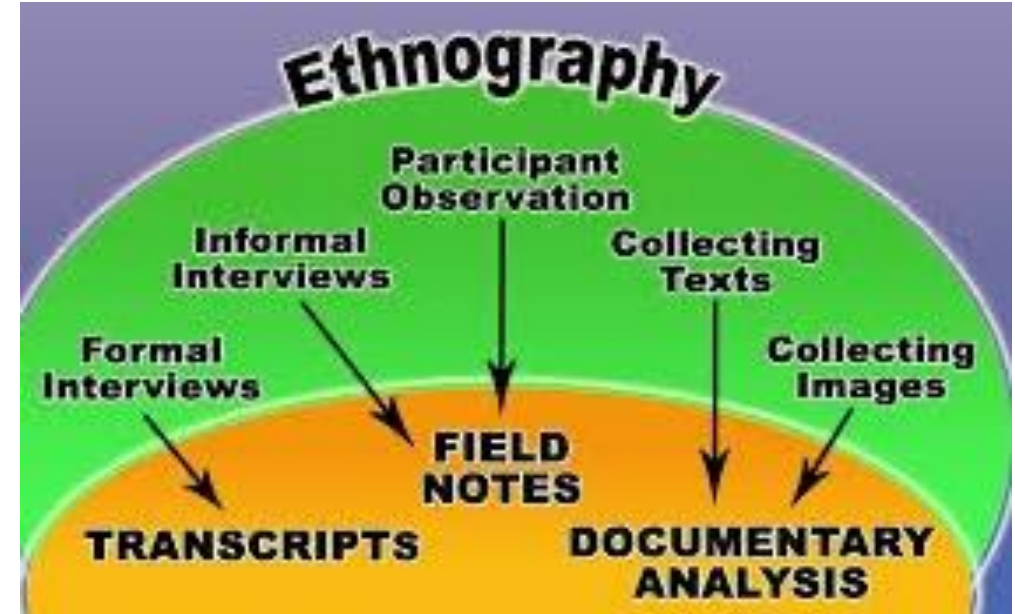
osservazione partecipante

Convivere per periodo lungo (perdizione)

approccio olistico

Lingua locale, vita quotidiana

ethnographic method



## LA RICERCA ETNOGRAFICA

Le tecniche con approcci deduttivi (ETICO) o induttivi (EMICO).  
I dati possono essere quantitativi o qualitativi.

# La ricerca antropologica

- **Attributo etico** → associato a dati raccolti a partire da quesiti e categorie appartenenti al ricercatore che servono a verificare una sua ipotesi
- **Attributo emico** → associato a dati finalizzati a restituire ciò che le persone osservate dicono a proposito della loro cultura e il modo in cui la concepiscono, nonché le categorie del loro pensiero

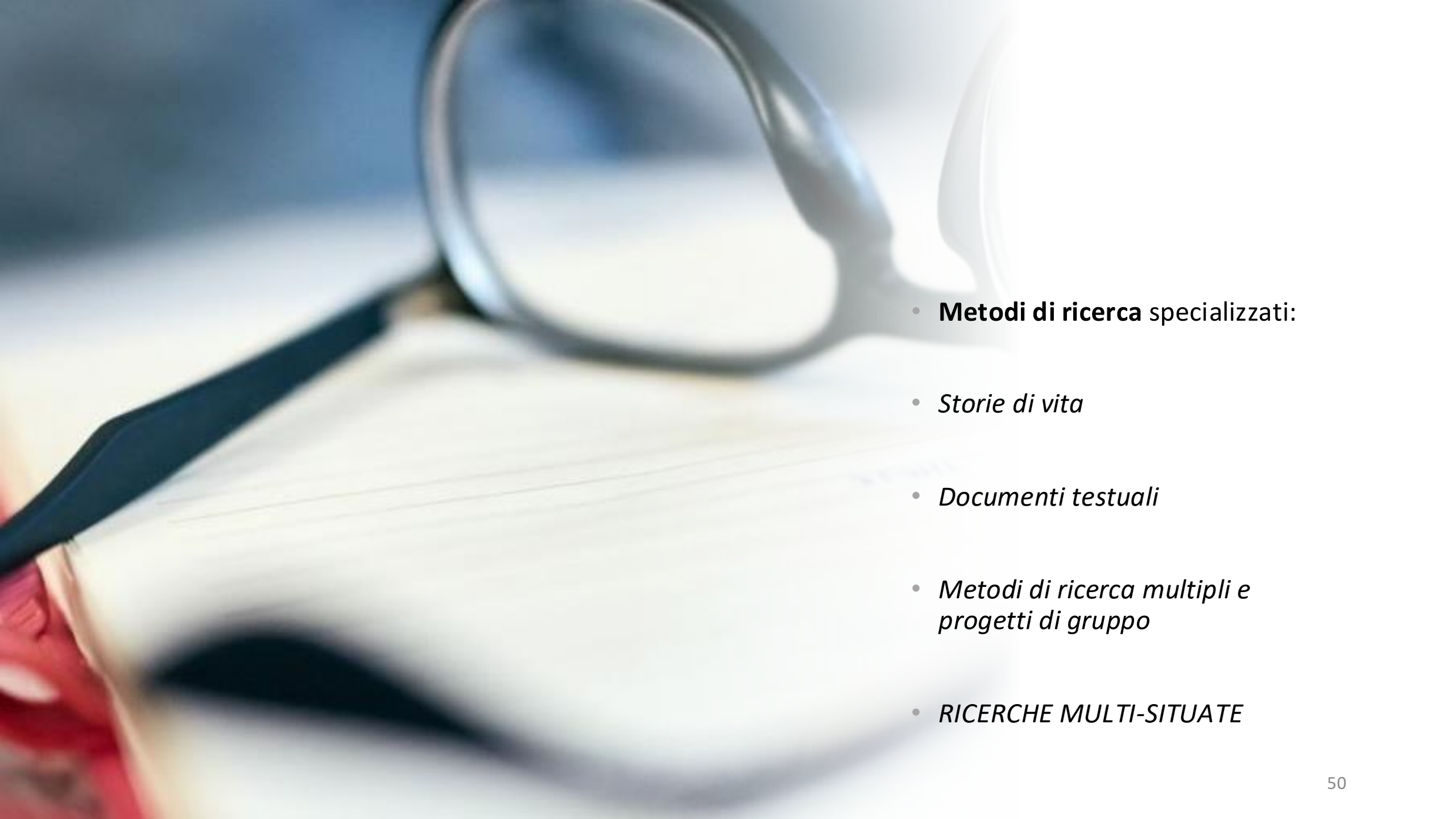
A large crowd of diverse people, seen from an overhead perspective, is arranged to form a large number '7' on a white background. The crowd is composed of many individuals of various ages and ethnicities, creating a vibrant, multi-colored pattern. The number '7' is the central focus, with its vertical bar on the right and its top horizontal bar extending to the left. The overall image conveys a sense of community and collective action.

# Osservazione partecipante

- Sul campo: elemento partecipativo  
“mettersi nei loro panni”, traduzione di culture
- Stare ‘dentro’ altre ‘forme di vita’  
(L.Wittgenstein)
- Senza trasformarsi in membro della  
società osservata
  
- Consenso informato (etica  
professionale)
- Tempo + esperienza  
condivisa/distacco



- L'antropologia è stata tra le prime discipline ad adottare un Codice deontologico.
- Per giungere a una rappresentazione il più possibile completa di una cultura è necessario connettere le nostre osservazioni relative agli effettivi comportamenti delle persone con le informazioni orali relative a ciò che le persone *dicono di fare e a ciò che pensano* (Sanjek 2000).

- 
- A pair of dark-rimmed glasses is resting on an open book with lined pages. The background is a soft, out-of-focus blue and white. The text on the right side of the image is overlaid on this background.
- **Metodi di ricerca specializzati:**
  - *Storie di vita*
  - *Documenti testuali*
  - *Metodi di ricerca multipli e progetti di gruppo*
  - **RICERCHE MULTI-SITUATE**

# MARJORIE SHOSTAK

NISA

LA VITA E LE PAROLE  
DI UNA DONNA !KUNG

Le storie di vita sono un metodo di acquisizione di dati che ha una lunga tradizione in antropologia culturale.

Marjorie Shostak mentre intervista Nisa durante la sua ricerca sul campo tra i Ju/'hoansi nel 1975.

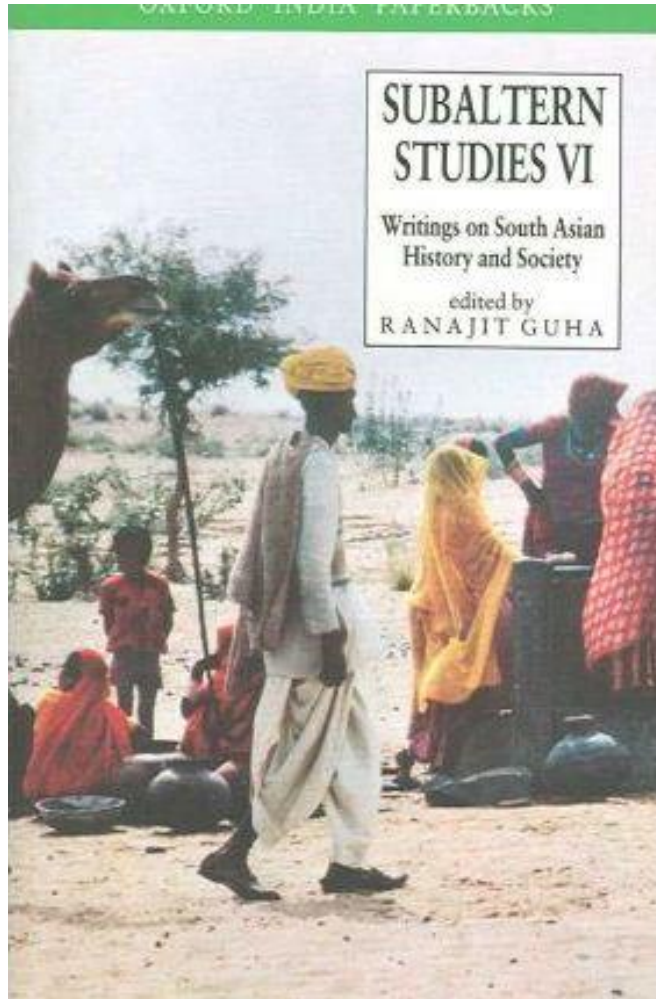
[Jaguar, Jean Rouch 1954 \(1967\)](#)



Carlo Ginzburg  
**Il formaggio e i vermi**  
Il cosmo di un mugnaio del '500



Piccola Biblioteca Einaudi



# ETNOSTORIA

[Il menocchio](#)



# Tecniche di ricerca

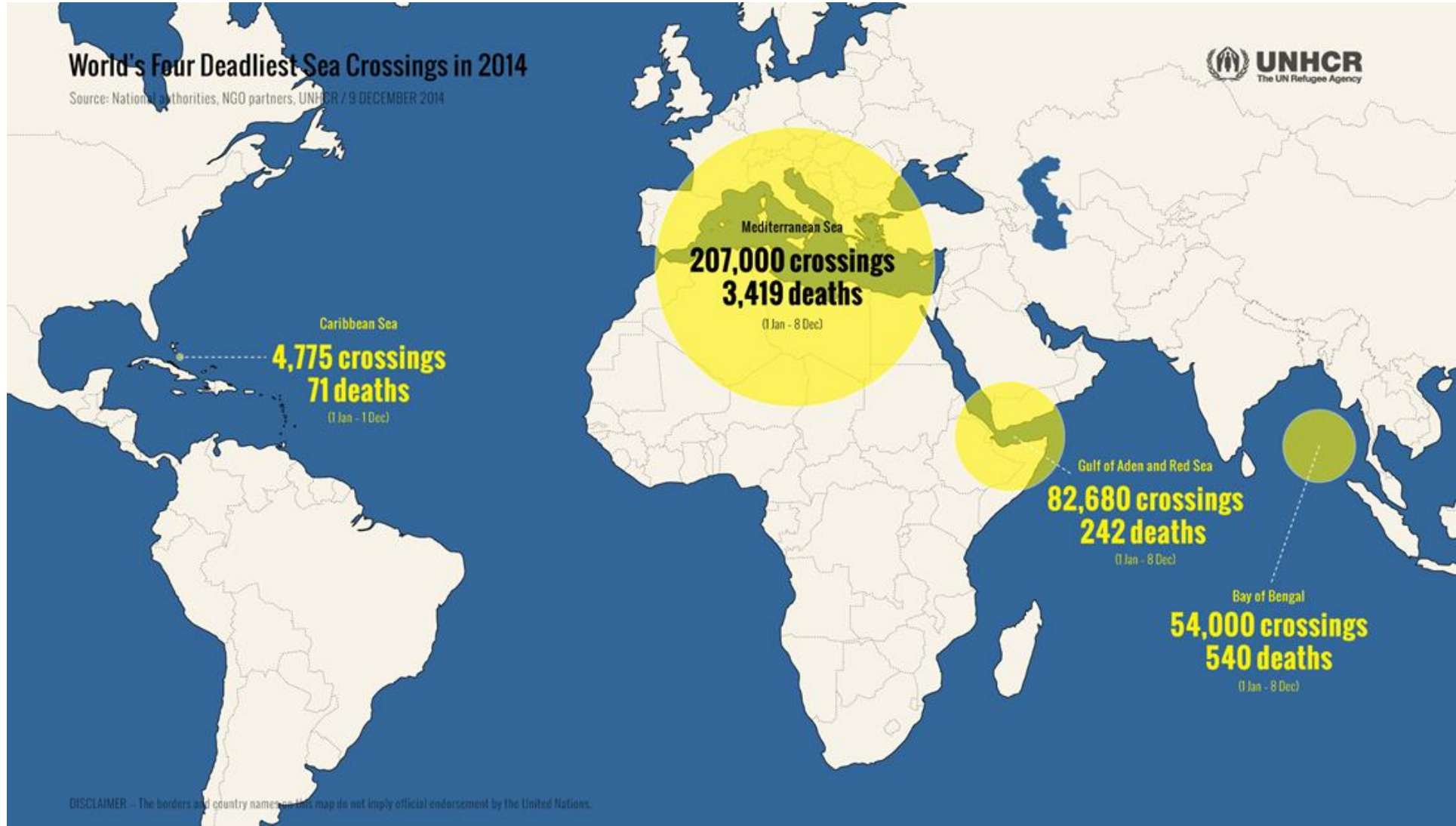
- *Note di campo (fieldnotes)*
- *Registrazioni audio, fotografie e video*
- *Analisi qualitativa dei dati*
- *Analisi dei dati quantitativi*

# Antropologia: versante applicativo

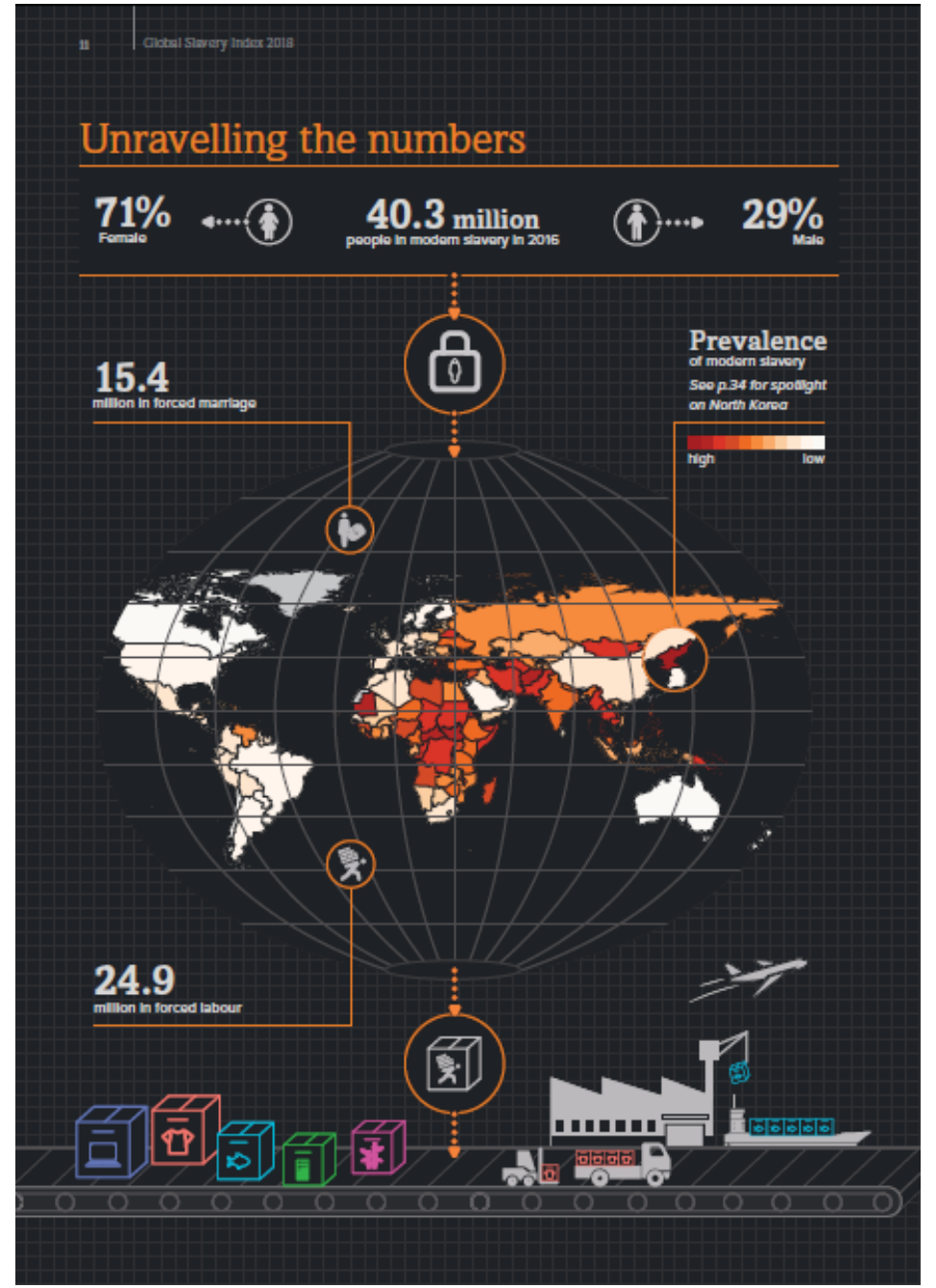
---

- Colonialismo
- Lotta al razzismo (post 1938:  
Manifesto della razza)
- Servizi scolastici, sociali, educativi,  
giuridici
- Traduzione e interpretazione di  
modelli di:
  - Corpo/salute/malattia
  - Educazione, parentela
  - Diritto familiare, privato, pubblico





Violenza strutturale, human trafficking



4° CORSO DI AGGIORNAMENTO  
PER TUTORI VOLONTARI DI MINORI STRANIERI  
NON ACCOMPAGNATI (MSNA)



IL BENESSERE PSICO/FISICO DEL MINORE STRANIERO NON ACCOMPAGNATO.  
PROFILI E PROBLEMATICHE

Metodi di lavoro con i tutori



# MISSING MIGRANTS PROJECT

1 Jan 2014 - 9 Sept 2019

**7,401** MIGRANT FATALITIES IN AFRICA

North Africa

4,400

Sub-Saharan Africa

1,830

Horn of Africa

1,171

Fatalities during migration



International Organization for Migration (IOM)  
The UN Migration Agency

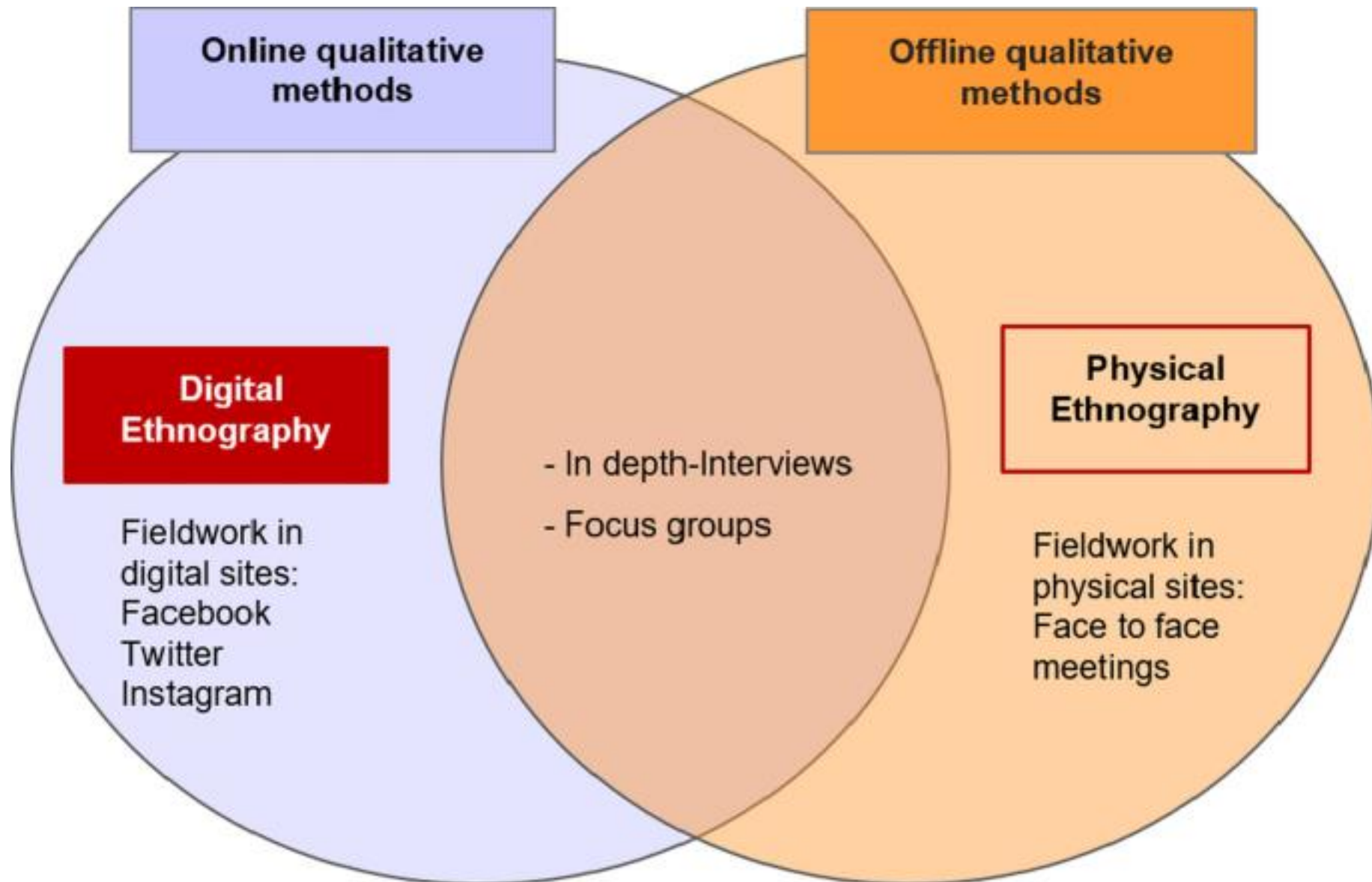
Source: IOM's Missing Migrants Project, [missingmigrants.iom.int](https://missingmigrants.iom.int).  
Note: Data represent minimum estimates based on information from IOM, national authorities and media sources. Not to scale.











# Assunti fondamentali della ricerca antropologica

- prospettiva olistica
- problematica contestuale, approccio emico
- sguardo universalista e anti-etnocentrico
- stile comparativo (unità/diversità)
- vocazione dialogica (traduzione)
- relativismo culturale
- impianto pluri-paradigmatico e risvolto applicativo
- condizione riflessiva, decentramento dello sguardo





# Fonti

## **bibliografia**

- J.M. De Gerando (1777-1892)
- C. Geertz, Antropologia interpretativa, 1998
- F. Boas, L'uomo primitivo, 1911
- U. Hannerz, Esplorare la città, 1992
- R. Rosaldo, Cultura e verità, 2001
- J. Clifford, G. Marcus, Scrivere le culture, 1986

## **filmografia**

- S. Kubrick, 2001 Odissea nello spazio, 1968
- J. Rouch, Jaguar, 1954