

OBIETTIVI

UTENZA

SCOPO

Far conoscere la produzione locale

Creare un nucleo territoriale per la conoscenza vitivinicola

Commercializzazione cosciente e informata dei prodotti locali

wCantina sociale, sede dell'associazione "Senza Meja"

Appassionati e cittadinanza

Soci di "Senza Meja"

Didattico

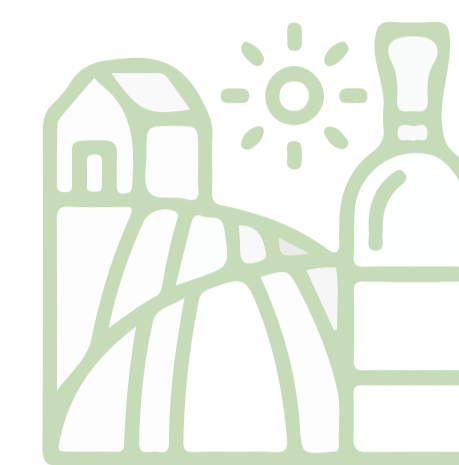
Aggregazione e appartenenza

Commerciale

Produttivo



conoscenza dei metodi di produzione



conoscenza del territorio attraverso il prodotto



promuovere un'agricoltura e produzione attenta all'ambiente



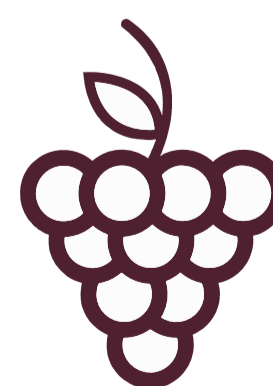
luogo di ricreazione e collettività



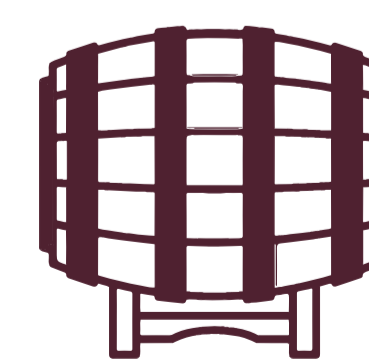
apprendimento passivo del territorio



vendita prodotto locale



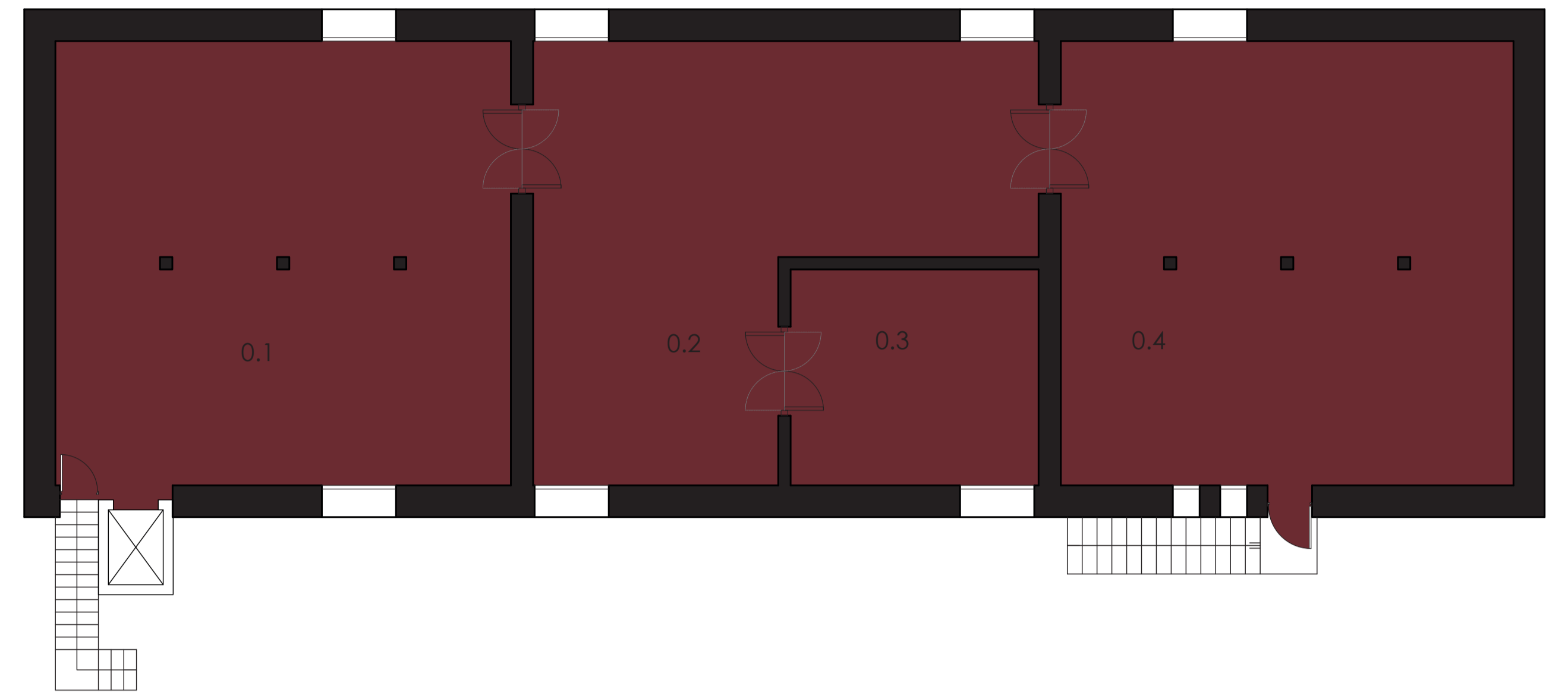
materia prima



lavorazione



prodotto finito



1.1	diraspatrice
1.2	area vendita e libreria
1.3	corridoio
1.4	sala conferenze
1.5	wc
1.6	laboratorio
1.7	giardino delle spezie
1.8	area degustazioni
1.9	sala riunioni e degustazioni interne
1.10	cantina vini pregiati
1.11	wc
1.12	cucina
1.13	wc
1.14	magazzino
1.15	uffici
1.16	corridoio
1.17	sala eventi privati
0.1	produzione vini
0.2	cantina
0.3	lavaggio botti
0.4	magazzino bottiglie

▲ accesso principale

△ accesso secondario

▲ accesso di servizio

● scopo didattico

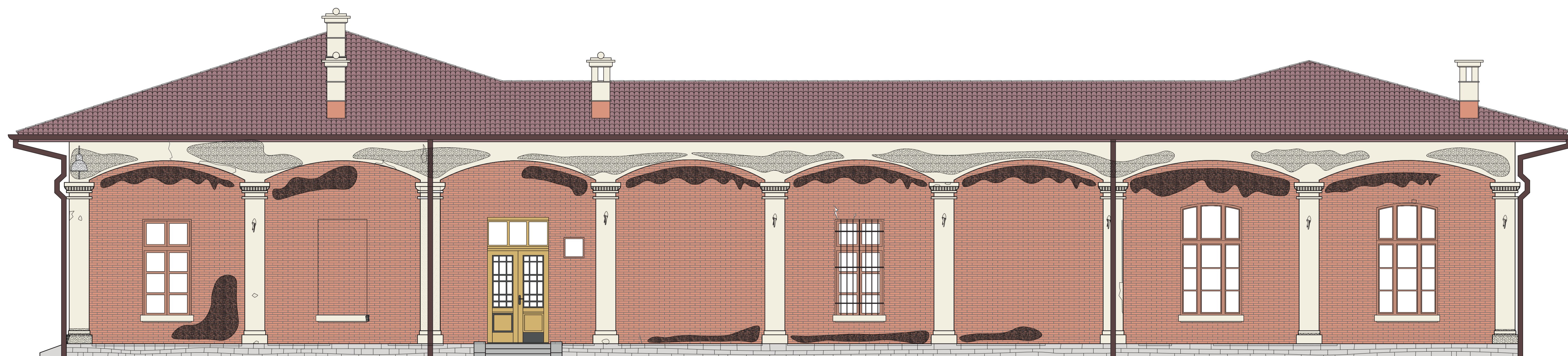
● aggregazione e appartenenza

● scopo commerciale

● produzione e gestione

MATERIALE	DEGRADO	RETINO	FOTO	DESCRIZIONE	CAUSE
Intonaco	Colatura			Traccia ad andamento verticale. Frequentemente se ne riscontrano numerose ad andamento parallelo.	- Dilavamento idrico del supporto; - migrazioni di acqua/umidità - deposito del particolato atmosferico carbonioso - mancanza di un elemento di protezione (es. gocciolatoio)
Pietra calcarea	Crosta			Modificazione dello strato superficiale del materiale lapideo. Di spessore variabile, generalmente dura, la crosta è distinguibile dalle parti sottostanti per le caratteristiche morfologiche e spesso per il colore. Può distaccarsi anche spontaneamente dal substrato che, in genere, si presenta disgregato e/o polverulento.	- Composizione chimica-mineralogica del materiale; - inquinamento ambientale che aggredisce e disgrega il legante minerale; - presenza di pellicola d'acqua sulla superficie del materiale; - morfologia propria del manufatto, - depositi carboniosi e di particolato
	Distacco			Soluzione di continuità tra strati di un intonaco, sia tra loro che rispetto al substrato, che prelude, in genere, alla caduta degli strati stessi.	- perdite localizzate degli impianti di smaltimento e/o di convogliamento delle acque; - presenza di fenomeni di umidità ascendente; - presenza di fessurazioni e/o lesioni strutturali; - le soluzioni di continuità conseguenti agli stress termici in prossimità dell'innesto di elementi metallici; - errori di posa in opera e l'utilizzo di sabbie o malte poco idonee
	Lacune			Perdita di continuità di superfici (parte di un intonaco e di un dipinto, porzione di impasto o di rivestimento ceramico, tessere di mosaico, ecc.).	- danni meccanici dovuti a usura o abrasioni - alteratura della struttura del materiale dovuta a gelo e disgelo - decomposizione del materiale lapideo che porta frammentazione e degrado
	Mancanza			Perdita di elementi tridimensionali (braccio di una statua, ansa di un'anfora, brano di una decorazione a rilievo, ecc.).	- azioni meccaniche (usura, abrasioni, tensioni interne) - sbalzi termici con variazioni dimensionali volumetriche e tensioni interne al materiale
Mattoni	Fessurazione			Soluzione di continuità nel materiale che implica lo spostamento reciproco delle parti.	- proprietà fisico-meccaniche del materiale - composizione chimico-mineralogica del materiale - infiltrazioni di acqua in microfessure del supporto
	Macchia			Variatione cromatica localizzata della superficie, correlata sia alla presenza di determinati componenti naturali del materiale (concentrazione di pirite nei marmi) sia alla presenza di materiali estranei (acqua, prodotti di ossidazione di materiali metallici, sostanze organiche, vernici, microrganismi per esempio).	- ossidazione elementi in ferro - percolazione migrazioni di acqua/umidità nel supporto
Pietra arenaria	Lacune			Perdita di continuità di superfici (parte di un intonaco e di un dipinto, porzione di impasto o di rivestimento ceramico, tessere di mosaico, ecc.).	- danni meccanici dovuti a usura o abrasioni - alteratura della struttura del materiale dovuta a gelo e disgelo - decomposizione del materiale lapideo che porta frammentazione e degrado

- Pietra calcarea
- Pietra arenaria
- Mattoni
- Terra cotta
- Legno verniciato
- Metallo



Analisi dello stato attuale, prospetto est - scala 1:50